

**Prefeitura começa a enviar carnês da campanha IPTU 2000**

A Prefeitura de Nova Iguaçu já entrou na campanha do IPTU 2000. O HSBC, que fará a arrecadação do imposto em toda sua rede bancária começou a enviar para os correios o primeiro lote de aproximadamente 50 mil carnês. Aqueles que optarem pelo pagamento do imposto em cola única, terão desconto de 15% até 28 de janeiro, 10% até 11 de fevereiro. Os contribuintes que decidirem parcelar o pagamento terão desconto de 10% até 28 de janeiro e 5% até 11 de fevereiro. Em relação ao exercício deste ano, aumentou em 25 mil o número de contribuintes cadastrados para o ano 2000 e foram mantidos os valores.

Através das imobiliárias foram entregues 7 mil carnês. Até o dia 24 deste mês, serão enviados mais 94 mil. Segundo Edson Farias, assessor técnico da Secretaria de Finanças, o IPTU só poderá ser pago a partir do dia 3 de janeiro de 2000. Algumas medidas serão tomadas para que o pagamento seja feito com mais facilidade. O HSBC destinará um pavimento inteiro de sua agência na Avenida Doutor Luiz Guimarães para o recebimento e aumentará o número de caixas disponíveis na sede da Prefeitura.

Em 99 foram entregues 119 mil carnês. A prefeitura arrecadou até outubro R\$ 9.551, 697 milhões com o IPTU. Para o ano 2000 serão mais de 145 mil, sem nenhum aumento para a população. "O crescimento deste cadastro se deve ao grande número de obras realizadas em locais da periferia, levando os moradores a procurar a Prefeitura para pagar o IPTU. Além disso, a informatização da máquina administrativa permitiu a emissão dos carnês com mais eficiência", destacou o Prefeito Nelson Bornier, lembrando que os moradores de Mesquita, recém emancipado, também receberão os carnês de IPTU e terão que pagar o imposto à Prefeitura de Nova Iguaçu.

**Queimados faz festa pelos nove anos de emancipação**  
(página 2)

**Coronel pede paralização de processo contra o Aeroclube de Nova Iguaçu**  
(página 8)

**Garotinho presta contas dos seus 10 meses de governo**

ANTONIO BERNARDES



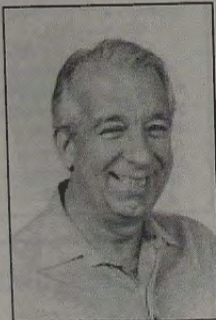
Da esquerda para a direita, em 1º plano: Carlos Luppi, discursando, Aparecida Gama (sentada) e o Governador Anthony Garotinho.

O Governador do Estado, Anthony Garotinho, esteve sábado passado em Nova Iguaçu para prestar contas do seu governo. O grande encontro de militantes dos partidos que integram a coligação que dá sustentação ao governo se deu no ginásio de esportes do Iguaçu Basquete Clube, no Bairro Metrópole. Quando Garotinho chegou, por volta das 14 horas, militantes e políticos da coligação já o aguardavam no

IBC. Lá estavam os parlamentares José Távora, Artur Messias, Aparecida Gama, o Secretário da Baixada, Cornélio Ribeiro, a primeira dama do Estado, Rosinha Matheus, Negão, do PSB, e a militante Gizéia, do PC do B. Foi ela, Gizéia, quem disse à reportagem do CL: "É a primeira vez que um governo vem à Baixada Fluminense prestar contas ao povo".

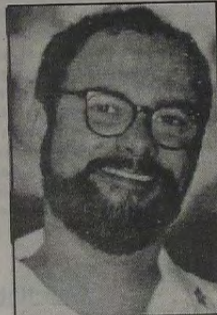
Conclui na página 2

**Távora e Messias falam sobre a crise na coligação que sustenta o Governo Garotinho**



José Távora

Esta semana o CL colheu depoimentos de dois parlamentares que representam partidos majoritários dentro da coligação de esquerda que se formou para garantir a vitória de Anthony Garotinho ao governo do estado nas últimas eleições. Deste modo, José Távora, pelo PDT, e Artur Messias, pelo PT, dão aqui sua visão do que entendem ser uma coligação de esquerda e das eventuais dificuldades que possam surgir na sustentação de um projeto de governo voltado exclusivamente para atender os anseios da população mais sofrida e carente do RJ.



Artur Messias

Leia na página 2

**Caminhada pela Paz quer mobilizar 6 mil pessoas**

Preocupados com o aumento da violência na Baixada Fluminense e no Brasil, a Diocese de Nova Iguaçu, a Pastoral da Criança, a Pastoral do Menor e a Federação dos Mutirões, uniram-se ao Movimento Nacional de Direitos Humanos que o Centro de Direitos Humanos da Diocese coordena no Estado do Rio de Janeiro, para promover a "Campanha pela Vida contra a Impunidade". As entidades pretendem contribuir na construção de uma cultura de Paz, de Solidariedade, de Justiça.

É que a Baixada Fluminense está sofrendo com os maiores índices de violência e impunidade do Estado do Rio de Janeiro. Todas as estatísticas mostraram Belford Roxo como o município campeão da violência em todo o Estado, com seus 76,4 ho-

micídios por cada 100 mil habitantes cada mês, tendo só 1 policial para cada 1800 habitantes, enquanto a média do estado é de 56 homicídios e de 1 policial por 360. A média de homicídios em Nova Iguaçu é de 40. A maioria desses homicídios foram provocados de madrugada (46%), por armas de fogo (74%), com predominância para pistola e fuzil, e atinge mais os jovens de 15 a 29 anos (42,5%), negros (24,3%), de sexo masculino (91,9%) e pobres favelados. Esses dados resultam de levantamentos e pesquisas combinados pelo Centro de Direitos Humanos da Diocese de Nova Iguaçu, de O Globo-ISER, da Universidade Federal Fluminense, e do Banco de Dados do Movimento Nacional de Direitos Humanos.

Conclui na página 2

**Carlos Ferreira quer mais ônibus da Niturvia na linha**

A Câmara Municipal de Nova Iguaçu aprovou, dia 10, o requerimento do vereador Carlos Ferreira (PT) para que a empresa Niturvia seja notificada e volte a operar a linha de ônibus Nova Iguaçu, Vila Emil (Via Santo Elias), no itinerário previsto nos termos da concessão, no horário das 4 até zero hora, com intervalo de 15 em 15 minutos, diariamente, e ainda no horário noturno.

O requerimento foi feito a partir de denúncia dos moradores de Santo Elias à Comissão de Defesa do Consumidor, presidida por Carlos Ferreira, porque a Niturvia só coloca um microônibus nesta linha, com espaço de 50 em 50 minutos e somente até às 20 horas. Aos domingos não tem ônibus na linha.

"A empresa será notificada e deverá colocar, no mínimo, três ônibus nesta linha, gerando mais emprego para os rodoviários e facilitando a vida dos usuários. Caso contrário, poderá ter a concessão cassada", disse Carlos Ferreira.

**UNIG inaugura teatro com show de Eliana Pittman**

No próximo dia 18 (quinta-feira), a importante região que é a Baixada Fluminense, ganhará mais um espaço cultural. Trata-se da inauguração do Teatro Raunheitti, que será coroada com a apresentação da Orquestra da UNIG, culminando com um grande show, de Eliana Pittman. O show intitulado **Tributo a Booker Pittman** é uma homenagem que Eliana presta a seu pai, o grande jazzman norte-americano que se radicou no Brasil na década de 30. A programação está assim definida: 20h30m - Abertura dos Salões; 21 horas - Inauguração do Teatro Raunheitti e 21h30m - Apresentação da Orquestra da UNIG e show **Tributo a Booker Pittman**.



A exuberante Eliana Pittman vai estrelar o show em tributo a seu pai, Booker Pittman, na inauguração do Teatro Raunheitti.

ney Crespo

DE CHOQUE STRESS.

STRESS LIGHT?

**COLÉGIO - CURSO EQUIPE GRAU**  
Ensino Fundamental (desde a 1ª Série), Ensino Médio e Pré-Vestibular  
**BOLSÃO 2.000 INSCRIÇÕES GRÁTIS!**  
NOVA IGUAÇU: 667-1188 - Fax: 667-2118 • NILÓPOLIS: 691-6296 - Fax: 691-6298



NEGÓCIO É O SEGUINTE:



Arthur Cantalice

Assim falou Jerry Simões

Outro dia fiquei relendo algumas entrevistas feitas por mim durante a campanha eleitoral de 1988 na Baixada. No dia 19 de julho daquele ano saiu, no jornal Última Hora, no qual eu trabalhava sob o comando do competente coleguinha Manoel Franco, a entrevista de Jerry Simões, então candidato a prefeito de Nova Iguaçu na legenda do PT.

Foi uma entrevista muito boa porque o Jerry não tinha (e, felizmente, continua não tendo) papas na língua. E foi logo entrando de sola nos empresários de transporte coletivo: "Os preços das tarifas de ônibus, em Nova Iguaçu, estão 30% acima daquilo que deveria ser".

Em seguida, Jerry Simões desmentiu Narciso Gonçalves, que até hoje é um dos principais líderes do empresariado. O Narciso havia declarado que as empresas de ônibus iguaçuas ganhavam muito pouco dinheiro. E o Jerry falou assim: "É conversa fiada. Se a concessão é um mau negócio, eles que devolvam a concessão".

Na época, o candidato do PT afirmou que, se eleito, iria fazer uma revisão nas planilhas das quais resulta a fixação dos preços das passagens: "Se eu for eleito, não vou brincar em serviço. A minha candidatura não está comprometida com as elites iguaçuas ultrapassadas que sempre estiveram por trás - ou à frente - de todos os governos iguaçuanos".

Também sobrou uma cacetada para a Câmara Municipal: "O Legislativo de Nova Iguaçu é comprometido com os desmandos administrativos e com a corrupção. Na próxima eleição, o eleitorado vai cassar a maioria desses vereadores. No máximo, só cinco ou seis serão reeleitos. O PT deverá eleger de quatro a sete vereadores".

Gostei daquela entrevista de Jerry Simões. De um modo geral, suas declarações permanecem corretas até os dias de hoje. Ele errou por pouco quando disse que só cinco ou seis vereadores iguaçuanos seriam reeleitos. Foram sete só, num tempo em que a Câmara tinha 33 vereadores. Mas o Jerry, lamentavelmente, errou feio na avaliação do desempenho eleitoral do PT, que só conseguiu eleger dois, ambos médicos: Moacyr de Almeida Carvalho e Rosely de Souza. Moacyr foi o mais votado de todos. Teve 4917 votos, deu um banho nos veteranos da política iguaçuana, mas morreu cedo, abatido por essa desgraça que é o câncer. Aliás, o Dr. Moacyr achava que vereador não deveria ter remuneração. Ele queria a extinção gradativa da remuneração.

Negócio é o seguinte: com suas idéias renovadoras, claro que o saudoso vereador Moacyr Carvalho - que logo ficou enojado com o comportamento da Câmara Municipal - despertou a fúria da maioria parlamentar. Embora, com raras exceções, os vereadores trabalhem pouco, aqui e em todas as cidades, eles gostam das mordomias.

ABI não muda

Hoje estou recordando o passado. Também reli algumas notas que escrevi sobre a situação existente na Associação Brasileira de Imprensa (ABI). Tenho medo do malho nos dirigentes da entidade presidida por Barbosa Lima Sobrinho que, em 22 de janeiro, completará 103 anos de idade, mas já teve sua candidatura à reeleição lançada por José Peroba, o tesoureiro que é o atual homem-forte da ABI.

No dia 1º de agosto do ano passado, escrevi um comentário intitulado "ABI tem duas caras" para mostrar que nossa entidade tem uma postura bonita para efeitos externos, mas, internamente, comete grandes pecados, inclusive permitindo que um sujeito que não é jornalista profissional (o coronel do Exército, Olivieiros Litrento), seja membro da diretoria. No dia 8 de agosto do ano passado, gritei nesta coluna: "Temos que salvar a ABI". Mostrei, mais uma vez, que é um escândalo quase metade do 12º andar da ABI estar ocupado (de graça!) pela empresa do jornalista e empresário, hoje mais empresário do que jornalista, André Motta Lima. A direção da ABI age como se a entidade estivesse nadando em ouro, daí não cobrar um centavo ao espertalhão. Pelo contrário, ainda paga a ele para fazer alguns mediocres trabalhos. No dia 12 de junho deste ano, saiu aqui um comentário intitulado "Entrando a ABI", no qual afirmo que a "igrejinha que há anos domina a ABI está enterrando a entidade". E está mesmo, pois recentemente foi penhorada a biblioteca, num processo de cobrança judicial.

Negócio é o seguinte: A ABI está endividada e confirmando o que escrevi em 24 de abril: "Há uma podridão pairando no ar da bela sede da ABI".



Sérgio Fonseca

Se liga

Um amigo meu me conta que ouviu no rádio a notícia de que cinco ou seis "puxadores" de samba-enredo de escolas do grupo especial se preparam para lançar um CD, com músicas de carnaval e avulsas.

Entre os canários, estão Dominginhos e Jackson Martins. O primeiro, em razão de tantas mudanças, sinceramente, não sei por onde anda, atualmente; quanto ao segundo, talvez porque seja das nossas cercanias - Belford roxo -, sabemos de seu paradeiro: Caprichosos de Pilares.

Sem entrar no mérito do potencial de cada um, desconhecendo mesmo o critério que os elegeram, acabamos que o tiro poderá sair pela culatra.

A tão famosa Liga, que se apresenta radiante quando há televisão por perto, poderia ter uma participação mais efetiva e eficaz nisso. Era só tomar a frente, fazendo com que cada escola, pela voz de seu puxador oficial, grave um CD por ano com as músicas de sua ala de compositores. A maioria dos compositores das escolas de samba do grupo especial nunca gravou coisa alguma. Grande parte deles só com-

põe para o concurso de samba-enredo. Alguns nem isso: só assinam, mediante ajuda financeira, simpatia, patrocínio, trabalho de quadra. Alas há com 80 ou 90 compositores que morrerão inéditos.

Tenho certeza de que muita coisa boa iria aparecer e isso seria um meio de refrear essa enxurrada de babozeiras que com nome de pagode, samba fankeado, axé e outras babaquices se derrama em nossos ouvidos diariamente.

A Liga devolveria às escolas uma função que, de certo modo, ela mesma tirou: a de preservar e produzir cultura.

O retorno financeiro seria quase garantido. Os próprios ensaios funcionariam como motivação de mostra e venda do produto entre os usuários: os simpatizantes de cada escola. Não há nada a perder. É só pular na frente.

A produção de um CD não custa tão caro assim e o carnaval movimentado muito dinheiro todo ano. Aliás, curiosamente, só o direito de arena dos pobres compositores é que diminui a cada ano. Não dá para entender.

Agora, se a Liga se ligar!...

Carlos Marighella foi tema de debate na Câmara Municipal

Na última segunda-feira, dia 8 de novembro, a Câmara Municipal de Nova Iguaçu foi palco de um grande debate sobre a vida do ex-deputado comunista Carlos Marighella.

Promovido pelo mandato do Vereador Carlos Ferreira (PT - Nova Iguaçu), o debate teve início às 19 horas, com a exibição do vídeo "Sônia, morta viva", relatando as atrocidades cometidas durante a repressão política nos anos 60 e 70.

Em seguida, o deputado Artur Messias discorreu sobre os vinte anos de anistia no Brasil e o historiador Edson Teixeira falou sobre a vida de Carlos Marighella desde seu nascimento em 05/12/1911, em Salvador; seu ingresso e ascensão no PCB; sua prisão pela polícia do Estado Novo (1939-1946); sua eleição como deputado à Assembleia Constituinte e sua luta em defesa da liberdade e garantias individuais; sua prisão por agentes do DOPS em 1964; a fundação da ALN (Ação

Libertadora Nacional); seu assassinato em 04/11/1969, há 30 anos.

Na ocasião foi lançado o livro do professor de história Hélio Reis, intitulado "CARTAS A MARIGHELLA", seguido de caloroso debate.

Um dos pontos emocionantes do debate foi o depoimento de um dos participantes, Sebastião Nascimento, de 68 anos, que em 1964, estava no mesmo cinema na Tijuca, onde Marighella sofreu o primeiro atentado de morte.

Finalizando, o vereador Carlos Ferreira (PT) falou sobre uma das Cartas escritas por Marighella constante do livro lançado, onde o deputado comunista denuncia o comportamento anti-povo do então deputado Getúlio de Moura, de Nova Iguaçu. "Entretanto, hoje temos uma rodoviária e uma avenida com o nome de Getúlio de Moura e nada com o nome de Marighella. Temos que corrigir este erro histórico", disse o vereador petista.

Andando por aí



JOÃO DA RUA

CPI terá dificuldades para enfrentar o crime organizado

Os deputados federais que compõem a CPI do Narcotráfico já perceberam que para colocar um ponto final no crime organizado é mais difícil do que imaginavam.

Há muita gente de prestígio envolvida. Outro problema é a quebra do sigilo bancário, a lavagem de dinheiro e os paraísos fiscais. Se não houver uma ajuda do Banco Central neste processo, de nada vai adiantar todo este barulho da CPI. Vai ser como a história da montanha que pariu um rato.

Cruzada contra a impunidade

Fernando Henrique Cardoso chegou à seguinte conclusão: depois que o tráfico criou raízes profundas no Brasil, passou a ser um problema de Segurança Nacional. Depois que o Centro de Inteligência de Segurança Pública investigou e constatou o envolvimento de policiais militares na rede de influência, na qual aparecem soldados, cabos e sargentos, os trabalhos de investigação, prevenção e repressão passaram a ficar mais difíceis. O objetivo é desbaratar quadrilhas, tanto no atacado quanto no varejo.

Fundação Estadual do Mal Estar do Menor

A Febem não tem nada de Bem Estar do Menor. Semana passada, na TV, um ex-interno fez esta grave denúncia: essas fundações do menor estão nas mãos de partidos políticos. Durante a rebelião, eles nem deram as caras por lá. Essa gente não quer mudar nada. Eles só querem se locupletar financeiramente. A promiscuidade existente na Febem é um crime. Elas, além de não serem do ramo, ainda fomentam a desestabilização social.

É importante que se dê trabalho e ensino profissionalizante. Mas se não resgatarem o respeito, a dignidade e a auto-estima desses internos, essas instituições do menor vão continuar sendo escolas de bandidagem.

Os progressos de FHC no governo

O presidente Fernando Henrique Cardoso, desde que assumiu o governo, deu um salto na dívida interna brasileira extraordinário, fazendo-a passar de R\$ 61 bilhões para R\$ 408 bilhões. Com o crescimento da dívida, também ocorreu a liquidação do patrimônio público, por meio das privatizações.

É o Brasil em Ação Contra os Interesses da População.

**Vestibular**

**UNIG**

UNIVERSIDADE IGUAÇU

**Venha ser um dos nossos!**

Medicina - Odontologia - Fisioterapia  
Farmácia - Educação Física - Direito  
Matemática Física - Letras  
Pedagogia - Ciências Biológicas  
Tecnologia em Processamento de Dados  
Ciências Contábeis - Administração  
Ciência da Computação  
Engenharia da Computação  
Fonoaudiologia - Enfermagem - Magistério

Av. Abílio Augusto Távora, 2.134 - Nova Iguaçu - RJ  
Tel.: (0XX21) 666-2001 - Web Sites: <http://www.unig2001.com.br>

**ESSA É PARA QUEM GOSTA DA SUA CASA**

Tudo o que você precisa para decorar o seu espaço com bom gosto. Venha correndo!

**SUPER PROMOÇÃO**

**MAV**

TUDO EM ATÉ 4X SEM JUROS!

**MAV** DECORAÇÕES

RUA OTÁVIO TARQUIMIO, 553 - CENTRO - NOVA IGUAÇU  
FONE: 667-2495

**MEDICINA & SAÚDE**

Dr. Paulo Santana



**Labirintite**

**L**abirintite é um termo popular, usado geralmente para designar distúrbios relacionados ao nosso equilíbrio e audição. Sendo assim, uma "labirintite" pode significar tontura, vertigens, zumbido, desequilíbrio e várias outras formas de mal estar. Na verdade, o termo correto a ser usado é "labirintopatia", que significa "doença do labirinto". Nosso ouvido possui dois componentes distintos: a *cóclea* (ou caracol), que é responsável pela nossa audição, e o *vestíbulo*, que é responsável pelo nosso equilíbrio. Juntos, cóclea e vestíbulo formam o labirinto.

O comprometimento dessas estruturas, separadamente ou em conjunto, vai provocar sintomas como tonturas, desequilíbrio, surdez ou zumbido. Esses sintomas aparecem porque nosso cérebro recebe informações erradas a respeito da nossa postura, geradas pelo labirinto doente, e como resultado, temos uma "alucinação de movimento". Essa alucinação pode sugerir que estamos rodando (vertigem), caindo (desequilíbrio), sendo empurrados (desvio de marcha), flutuando (falta de firmeza nos passos) ou ouvindo assobios, motores, etc (zumbidos).

Várias são as causas das doenças labirínticas. Nosso ouvido é um consumidor voraz de energia e depende de suprimento constante de açúcar e oxigênio. Qualquer fator que impeça a chegada ou a metabolização adequada desses elementos, é gerador de tontura. O exemplo mais clássico disso é a tontura que acontece após um jejum prolongado.

Entre as inúmeras causas de problemas labirínticos, podemos citar:

- doenças pré-existentes como diabetes, hipertensão, reumatismos, etc.
- utilização de drogas que chamamos de ototóxicas (que agredem as estruturas do ouvido), como alguns antibióticos e alguns anti-inflamatórios.
- alterações bruscas da pressão barométrica, como no mergulho e nos aviões.
- infecções por vírus ou por bactérias.
- alterações do metabolismo orgânico.
- doenças próprias do ouvido, como a otosclerose.
- hábitos, como o excesso de cafeína, tabagismo ou álcool.
- aterosclerose.
- traumas sonoros.
- problemas de coluna cervical e articulação da mandíbula.
- stress e problemas psicológicos.
- etc.

Apesar das doenças do labirinto serem mais frequentes nos adultos, elas também podem ocorrer nas crianças, ao lado de problemas consequentes a um parto difícil. As crianças com problemas de equilíbrio têm dificuldade de andar de bicicleta, pular amarelinha, pular corda e qualquer brincadeira que precise de um controle postural mais elaborado.

Difícilmente a criança se queixa de tontura. Geralmente é a mãe que observa as alterações de comportamento, o isolamento da criança dos amiguinhos, dificuldade escolar, embora a sua inteligência seja normal.

O tratamento das labirintopatias consiste em aliviar os sintomas, através de medicamentos sedativos, anti-vertiginosos e outros, além de repouso quando necessário. A causa que levou à doença vestibular, deve ser investigada, pois só o tratamento dos sintomas não resolverá o problema, que poderá retornar. Assim sendo, deve-se procurar fatores de risco para as doenças labirínticas, que são os problemas infecciosos, metabólicos, reumáticos e anatómicos. Nessa avaliação, o paciente será submetido a um interrogatório clínico e posteriormente serão realizados exames complementares de audição e equilíbrio, de sangue e radiológicos que ajudarão no diagnóstico.

O paciente com labirintite poderá ainda ser submetido à tratamento fisioterápico de reabilitação vestibular do sintoma de tontura, com uso ou não de medicamentos. Para os casos de difícil controle da tontura, como em pacientes idosos com aterosclerose, esta é a conduta de melhor resultado.

A prevenção do aparecimento das labirintopatias pode ser alcançada com a adoção de certas condutas que influenciam positivamente no curso dessa afecção, tais como: evitar o uso ou abuso de álcool, cigarro e cafeína; prática de atividade física regular; dieta balanceada, evitando o excesso alimentar, de sal e de açúcar; beber líquidos à vontade e controle do stress emocional.

Em caso de necessidade, a pessoa acometida dos sintomas de origem labiríntica deve procurar o otorrinolaringologista, que é o especialista mais habilitado para tratar dessa patologia.

Texto baseado no material desenvolvido pela Dra. Roseli Saraiva Moreira Bitar e Prof. Dr. Lázaro Gilberto Forgnoni, para a Hoescht Marion Roussel.



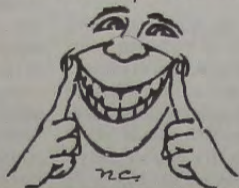
**INDICADOR MÉDICO**

MÉDICOS • DENTISTAS • PSICÓLOGOS • CLÍNICAS  
LABORATÓRIOS • ÓTICAS • FARMÁCIAS • SERVIÇOS

**Nesses 40 anos, nossa melhor recordação é você**

Dr. Paulo Santana  
Rua Francisco de Melo, 104 - Centro - Nova Iguaçu - RJ  
Tel.: 796-3115

Ser previdente é estar sempre assim!



**Dr. Ivan Fonseca**

Cirurgião-Dentista CRO/RJ - 2054

**CLÍNICA GERAL - PERIODONTIA - RX**

3ª, 4ª e 5ª feira, das 08 às 12 horas e das 14 às 18 horas.  
Mantém convênios

Estrada Feliciano Sodré, 2139 - salas 5, 7 e 9.  
Tel.: 796-2804 - Mesquita - Nova Iguaçu - RJ

**Dr. José Maria de Azevedo**

CLÍNICA DE CIRURGIA PLÁSTICA

- LIPOASPIRAÇÃO de gordura localizada no abdome, cintura, culote, coxas, nádegas, costas, axilas, papadas, mama grande de homem, etc.
- PLÁSTICA DE MAMA para aumentar, diminuir, enrijecimento, tumores, câncer.
- PLÁSTICA DO ABDOME para diminuição, estrias, flacidez, depressões, cicatrizes.
- PLÁSTICA DE NARIZ para diminuir, aumentar, desvios, fraturas, desvio de septo.
- PLÁSTICA DA FACE total, testa, lateral, pálpebras, queixo, peeling.
- PLÁSTICA DE tatuagens, cicatrizes, tumores de pele, queimadura.

CONSULTAS

**768-0313**

RUA BERNARDINO DE MELLO, 1399 / 304 (Centro Médico) - N. IGUAÇU - Terças e quintas das 15 às 19:00 horas

**MEDCOR**

SERVIÇOS DIAGNÓSTICOS

M.A.P.A.

SEU CORAÇÃO  
MERECE SER  
BEM TRATADO

HOLTER 24H  
CARDIOLOGIA

**768-4684**

TESTE DE ESFORÇO



ECOCARDIOGRAMA

ELETROCARDIOGRAMA

AV. MAL. FLORIANO PEIXOTO, 2190, SALA 206 A 208  
CENTRO - NOVA IGUAÇU - RJ



**Clínica de Fraturas**

CENTRO DE REABILITAÇÃO

Ortopedia • Traumatologia  
Fisioterapia • Radiologia Óssea

Dr. Arnaldo Luiz Blum, Dr. João de S. Gaspar  
e Dr. Roberto Arruda

RUA FRANCISCA MELO, 104 - CENTRO - NOVA IGUAÇU  
TELEFONE: 667-3183

**ÓTICA ALEMÃ**

DETLING & CIA. LTDA.

- ÓCULOS MODERNOS
  - CONSERVOS
  - OFICINA PRÓPRIA
  - SERVIÇO RÁPIDO E EFICIENTE
- AVIAMOS RECEITAS P/ O MESMO DIA



Rua Otávio Tarquinio, 61 - Nova Iguaçu - RJ



Mantenha sua saúde em dia. Leia o **INDICADOR MÉDICO**



**Rádio Rio de Janeiro 1400 AM  
Programa REFLEXÕES**

Todas as  
6ªs feiras  
das 23 às  
24 h.

Apresentação:  
**PAULINHO  
LEOPOLDO**



RECÔNCAVO FLUMINENSE. ADOTE ESTA IDÉIA



**ESTILO & COR**  
PAPELARIA E LIVRARIA

**XEROX**  
DUPLICAÇÃO DIGITAL  
ACIMA DE:

- 400 UNID. do mesmo original ..... R\$ 0,04
  - Acima de 50 UNIDADES ..... R\$ 0,05
  - Confeccionamos crachás para diversas finalidades.
  - Encadernação • Plástica
  - Bobina de Fax ..... R\$ 3,40
  - Papel A4 pct c/ 500 ..... R\$ 6,90
  - Papel Ofício II pct c/ 500 ..... R\$ 7,10
  - Material de escritório e papalania
- Rua Bernardino de Mello, 1783 - Telefax: 667-3397  
(Ao lado do Colégio Iguaçuano)

**MARCOS VENICIO &  
MARIA SILVANA DE ANDRADE**

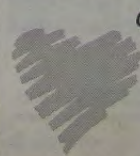
Advogados Associados



\* CIVIL • COMERCIAL • FAMÍLIA  
• IMOBILIÁRIO • LOCAÇÃO

Novo endereço:  
Rua Barão de Tingüá, 609, Centro - Nova Iguaçu, RJ  
Tels.: 767-9357 - 767-5873 - 989-4329 TELEFAX: 767-9357

**PREPARE O SEU CORAÇÃO!**



Os III Jogos Estudantis  
da Vila Olímpica  
de Nova Iguaçu  
elegerá sua Rainha.  
Aguardem!

**Cultura, Lazer & Variedades**



## Zélia Duncan mostra seu "Acesso" no Projeto Quinta 8:30

**N**ovembro mês da cultura. Viva a música, uma das manifestações artísticas que o povo brasileiro utiliza para expressar seu jeito de ver a vida, sua alegria e vontade de viver. Viva a música brasileira, considerada uma das produções de música popular mais importante do planeta. Viva o nosso encontro com a música popular brasileira. Viva o Projeto Quinta 8:30. Viva Nova Iguaçu, cidade singular, complexa, confluyente de culturas tal como nosso Brasil, continente de contradições. Viva a cultura brasileira, viva a produção cultural brasileira.

E o Projeto Quinta 8:30 está de volta. Pra quem não sabe a reestréia foi numa noite meio fria de final de inverno, mas bastante quente, insuflada de acordes usados, voz desprendida e palco colorido, como se fosse um breve anúncio da chegada da primavera. O som da reestréia era o de Cassia Eller. Quem perdeu, perdeu, mas agora tem a oportunidade de não perder mais. Já existe um novo encontro marcado. Projeto Quinta 8:30 *Encontro com Música Brasileira* volta à cena e apresenta: Zélia Duncan, em sua única apresentação. Assim, entra em cena também o *Jornal do Projeto*, veículo de divulgação exclusiva do Projeto Quinta 8:30, par descrever um pouco ao grande público sobre o show que a artista estará apresentando no Projeto, e um pouco sobre seu novo disco *Acesso*.

Zélia Duncan é considerada pela crítica especializada e grande público como uma das maiores revelações da música popular brasileira na década de 90. E, pelo que a artista vem mostrando, o novo século de sua carreira promete.

Zélia Duncan é uma cantora e compositora singular, que vai conquistando um público cada vez mais numeroso, fiel e companheiro. Seus espetáculos vêm crescendo em qualidade técnica, qualidade artística, assim como em público, à cada ano que passa.

Depois do elogiado disco *Intimidade*, que bateu quase a

casa das 200 mil cópias vendidas, proporcionando à artista uma turnê que circula por quase todo o país e se estendeu à Europa e Estados Unidos, Zélia Duncan lança em show o seu novo trabalho *Acesso*.

O show que Zélia Duncan estará apresentando no Projeto Quinta 8:30 tem o roteiro e a concepção da artista, traz muitas novidades do disco novo, como as mais tocadas nas rádios: *Toda vez*, parceria dela com Christyann Oyens e *Quase Sem Querer*, regravação da Banda Legião Urbana, além dos sucessos *Tempestade*, *Catedral*, *Sentidos*, entre outros. Zélia Duncan vem ao Projeto Quinta 8:30 acompanhada de sua Banda, formada por Ézio Filho (baixo e direção musical), Fernando Caneca (guitarra e violão), Rômulo Tompson (guitarra e violão) e Christiano Galvão (bateria). O espetáculo que revelará ao grande público mais um verdadeiro encontro com a música popular brasileira, é imperdível. Então... Nos encontramos lá. Até!

**Participação Marcelo Negretti e André Luz**

A dupla mostrou a que veio desde suas primeiras participações em bares, espaços culturais, da Baixada. Tocando soul, funk, samba, entre outros ritmos e melodias, o violão de Marcelo Negretti e a percussão de André Luz já viraram preferência para quem quer curtir, dançar, cantar, embalado por um repertório pop, de ótima qualidade artística.

O dia é 18 de novembro de 1999. O local é o Espaço Cultural Alternativo do Esporte Clube Iguaçu. O horário é às oito e meia da noite. No mais, nos encontramos lá, no Projeto Quinta 8:30, "Temos Acesso Pra Cantar".

**Ingressos:** R\$ 10,00 (anticipado) ou R\$ 15,00 (no dia).

**Postos de Venda:** Lojas Abraxas (Nova Iguaçu, Top Shopping e Duque de Caxias), Multimídia Store (R. Otávio Tarquínio, 535 - Centro - N. Iguaçu - 767-1772) e Esporte Clube Iguaçu 767-1845.

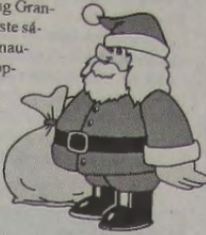
## Shopping Grande Rio abre o Natal na Baixada Fluminense

Papai Noel chega ao Shopping Grande Rio em São João de Meriti neste sábado, dia 13, às 9:30 horas, e inaugura a decoração de natal do shopping.

O Bom Velhinho chegará de helicóptero em uma área reservada no estacionamento do shopping. Este ano, a festa de chegada do Papai Noel e a inauguração da decoração do shopping terá apresentação do Coral da UNIG com 80 cantores e 26 músicos. As crianças vão ganhar balões coloridos, bonés e camisetas da Rádio FM O Dia, balas pirulitos e depois serão recebidas por Papai Noel em seu trono, onde poderão tirar a tradicional fotografia, além de participarem do sorteio de 3 bicicletas aro 20.

A criança sorteada receberá a bicicleta das mãos do próprio Papai Noel.

O Grande Rio optou, neste ano, por investir numa decoração grandiosa e inédita. O investimento em decoração e propaganda foi de R\$ 450 mil.



## Cursos gratuitos no SESI

Com o objetivo de dar uma formação básica para quem não está no mercado de trabalho, o SESI de Nova Iguaçu está oferecendo duzentas vagas, gratuitas, para os cursos de recepcionistas e técnica de vendas (FAT). Os cursos acontecerão no período de 17 a 25 de novembro, nos turnos manhã e tarde e serão ministrados por especialistas da área.

Além disso, os participantes receberão auxílio-transporte e sacola econômica.

Os interessados devem se dirigir ao SESI, Rua Gerson Chemicharo, nº 1321 - Bairro da Luz - Nova Iguaçu. Informações pelo tel.: 667-4581/6098.

## CINEMA



□ GINE CENTER 1 - "O 6º Sentido" (4ª semana), com Bruce Willis. Censura: 12 anos. Horário: 13h - 15h - 17h - 19h e 21 horas.

□ GINE CENTER 2 - 2 filmes pornográficos (sexo explícito) - Censura: 18 anos. Sessões contínuas a partir das 13h30m. Iguaçu Center. Av. Marechal Floriano Peixoto, 1.480 - Tel.: 768-0767.

**TOP SHOPPING**

Grupo Severiano Ribeiro - Tel.: 667-2241

□ IGUAÇU TOP 1 - "O 6º Sentido" (4ª semana), com Bruce Willis. Censura: 12 anos. Horário: 13h50m - 15h10m - 17h30m - 19h40m e 21 horas.

□ IGUAÇU TOP 2 - "13º Guerreiro" (lançamento). Censura: 12 anos. Horário: 14h - 15h50 - 17h40m - 19h30m e 21h20m.

□ IGUAÇU TOP 3 - "Do fundo do mar" (lançamento). Censura: 10 anos. Horário: 13h - 15h - 17h - 19h e 21 horas.



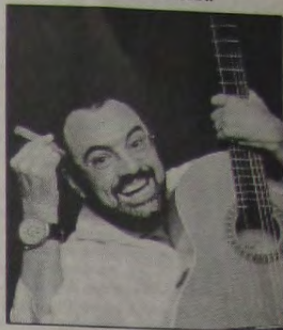
"O Sexto Sentido", com Bruce Willis está em cartaz nos cinemas Center 1 e Iguaçu Top 1

## CORREIO DO DISCO

Jarbas Gonçalves

Pachecão - "Adoro Física"

Quem odiava ter que estudar Física para o vestibular, há alguns anos, hoje adora. Graças ao Pachecão. O alopado e "sabichão" professor e alguns dos muitos cursinhos pré-vestibulares de



Belo Horizonte, em Minas Gerais, é uma celebridade depois do lançamento, no final de 97, do CD "Odeio Física" - onde ensina a matéria de forma irreverente: com música. Pois bem, o sucesso foi tanto que agora o nome do novo disco é "Adoro Física". A matéria deixou de ser um "bicho-papão" para se transformar numa fonte inesgotável de canções para o Pachecão.

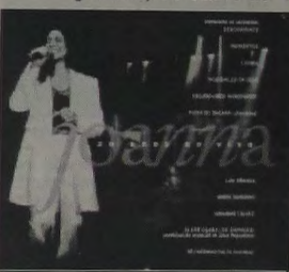
Dunga está de volta

Depois de um longo tempo afastado dos estúdios, Dunga está de volta, graças ao Paulinho Albuquerque que sabe o que é bom, na flor de seus 39 anos, num momento que a fórmula "time de futebol" do neopagode começa a experimentar um certo desgaste, volta com todo o gás. A energia está presente neste CD lançado pela gravadora VELAS, através de compositores do mais alto gabarito apresenta um repertório bem dosado com arranjos maravilhosos.

Katinguelê 15 Anos ao Vivo

Com tanta consagração e bons resultados de venda, era preciso que se registrasse isso de forma brilhante. Hoje, a Continental East West faz com o Katinguelê uma grande festa. E eles merecem comemorar 15 anos. Nos shows realizados no Palace e no Mistura Brasileira do Tatuapé aconteceram as gravações. A produção do CD Katinguelê 15 Anos ao Vivo continua sendo do competente Lobão Ramos que, na verdade, criou uma personalidade no som do grupo nos últimos tempos.

Joanna, 20 Anos ao Vivo



Duas décadas de sucesso são comemoradas com álbum ao vivo. Joanna sempre se recusou a fazer disco ao vivo. Finalmente, ela capitulou e

neste CD duplo gravado no teatro João Caetano (RJ), revisita os grandes sucessos de sua carreira e apresenta algumas canções inéditas. Tá um trabalho que traz a Joanna às vezes mais popular, às vezes mais elítida, mas sempre buscando satisfazer seu grande público.

Joey McIntire

No início dos anos 80, enquanto meninos de sua idade se preocupavam em jogar bola, tocar com a banda em alguma garagem ou ir à festas, Joey McIntire já trabalhava duro. Ao lado do New Kids On The Block, grupo de Boston, lotava os estádios de todo o mundo por onde passava, sempre levando adolescentes ao êxtase em suas apresentações. Hoje, aos 26 anos, Joey inicia uma carreira solo, lançando seu primeiro álbum, Stay The Same, produzido por Joe Carrer.

Sarah Brightman

Sarah é um novo talento da música internacional, que está cantando e encantando a todos com seu CD lançado no Brasil pela EMI Music.

### CORREIO DA LAVOURA



Valorizando sempre a Cultura e o Lazer na Baixada Fluminense

**NÃO JOGUE LIXO NAS RUAS. AGUARDE O VEÍCULO DE COLETA.**

**PREFEITURA NOVA IGUAÇU**

*Nova Iguaçu é nossa.*

## Távora recebe comitiva de deputados japoneses

Ao deputado José Távora (PDT), 2º Secretário da Assembleia Legislativa do Estado do Rio de Janeiro, coube a missão, delegada pelo Presidente Sérgio Cabral, de receber, na última terça-feira, dia 9, uma comitiva formada por deputados japoneses que vieram conhecer nossa experiência legislativa estadual. Acompanham Távora na recepção à comitiva japonesa, os deputados Paulo Ramos, Jamil Haddad, Albano Reis e Carlos Dias.

Falando sobre sua experiência do último dia 9, José Távora ressaltou que "não raras vezes, e apenas para citar este exemplo, recebemos comitivas de deputados interessados na eficácia e na eficiência administrativa da Assembleia Legislativa do Estado do Rio de Janeiro. Arrancamos fatos brutos do seio de nossa sociedade, sujeitando-nos aos mais variados fins; transformamos estes instrumentos em utensílios de trabalho e estudo. Estas experiências acabam sendo referências para todo o País, e agora chegam a transpor os limites de nossas fronteiras".

A comitiva japonesa deteve-se, particularmente, na dinâmica administrativa dos departamentos da Alerj, no avanço no campo da informática e na atividade do legislador, que está vinculada à administração daquela Casa Legislativa. A respeito da visita dos nipônicos, Távora disse ainda que fez questão de por em relevo para os membros da comitiva, "o princípio do zelo com o dinheiro público, o equilíbrio, a moderação, a independência entre os poderes, a efetiva participação do povo em nossas reuniões e em nossas decisões, como procedimentos administrativos instaurados na Alerj".

## VOLANTE

INFORMAÇÕES GERAIS SOBRE VEÍCULOS AUTOMOTORES

Baixada Fluminense ganha mais uma Concessionária Peugeot



O novo Peugeot 406 será exibido em filme de lançamento.

Mais uma Concessionária Peugeot vai abrir suas portas na Baixada Fluminense. Nesta quinta-feira (11), será inaugurada Peugeot Voltaire na Rodovia Washington Luiz 1535, em Duque de Caxias, a terceira da região (tem a Peugeot Voltaire na Rodovia Pres. Dutra, em Nova Iguaçu, e o show-room na Avenida Brigadeiro Lima e Silva, também em Caxias). Durante a inauguração, os convidados serão também apresentados ao novo Peugeot 406 que estará sendo lançado nacionalmente. Estarão presentes diretores da Peugeot, entre eles, o superintendente, Cees Hermanns.

Na verdade, a inauguração da Peugeot Voltaire é um presente para o morador do Estado do Rio, que tanto se identifica com o carro da Peugeot. Conforme revela um dos diretores da Peugeot Voltaire, Alfredo Francisco, no ranking das dez concessionárias da Peugeot que registram mais unidades vendidas em todo o País (no total são mais de 80), a Concessionária em Nova Iguaçu está entre as três primeiras, ao lado da Voltaire em São Paulo e da Amboise, na Tijuca.

Os números, aliás, revelam mais. Com apenas 13 concessionárias, a Peugeot já desponta como a 5ª marca no ranking geral das montadoras no Estado do Rio de Janeiro. De janeiro a setembro, a empresa comercializou 13.506 veículos no País, sendo 4.498 unidades vendidas no Rio, 17% a mais do que foi comercializado no mesmo período em São Paulo, 3.783 unidades. "A identificação do carioca com o carro da Peugeot é muito maior do que no resto do País", diz Alfredo Francisco, Cees Hermanns completa - "O carioca mostra que tem bom gosto ao comprar veículos Peugeot".

Faltando pouco mais de um ano para inaugurar sua fábrica em Porto Real, a Peugeot tem como principal meta alcançar 5% do mercado até 2003, colocando-se entre as cinco do mercado brasileiro. Segundo Hermanns, este ano os números devem ficar em 1.150.000 unidades vendidas, chegando a 1.300.000 unidades no próximo. Um dos responsáveis por este sucesso no Brasil é o modelo 206.

Na inauguração da Peugeot Voltaire em Duque de Caxias os convidados vão também ficar conhecendo a atual estrela da montadora, o novo Peugeot 406. Será exibido o filme de lançamento do veículo. O 406, nas versões sedan e station wagon tem o motor 2.0 de 16 válvulas com 1998 cilindradas. As duas vêm de série com duplo airbag, ar condicionado, rodas de liga leve, sistema de freios ABS, bancos em couro e CD Player.

## Solidariedade, participação e socialização



Acreditando que através desse lema construiremos um futuro melhor, o Colégio Leopoldo desenvolveu nos dias 23/10 a Gincadeirinha (da 1ª a 4ª série do Curso Fundamental) e 30/10 a Gincadeira (da 5ª série do Curso Fundamental ao 3º ano do Ensino Médio).

Foram dois sábados de verdadeira explosão de alegria. Com presença de artistas locais, ex-alunos, homenagem aos 51 anos de Monteiro Lobato, grupos de dança, homenagem ao professor, corrida de velocidade, tarefas relâmpago e muito mais.

Na Campanha do Quilo mais de uma

tonelada de alimentos foram arrecadados e 14 bolos decorados foram destinados às seguintes instituições de caridade:

- Casa de Repouso Irmã Scheilla
- Berçário Luz de Escol
- Lar de Jesus
- Estrela do Amanhã
- Creche Santa Rita de Cássia

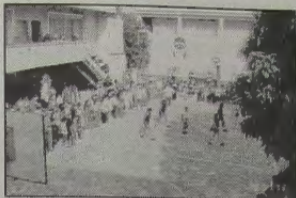
As equipes vencedoras serão premiadas com Passeio a um parque aquático para o 1º lugar e a um sítio da região para os 2º e 3º lugares.

A direção do Colégio Leopoldo agradece a participação dos professores e funcionários de apoio e mostra, mais uma vez, porque mantém a qualidade por quase 70 anos.

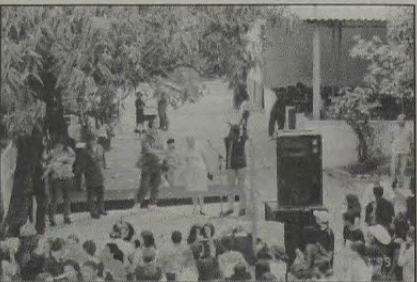
### Confira algumas das tarefas apresentadas



Fantacias com material reciclável.



Melhor grupo de dança.



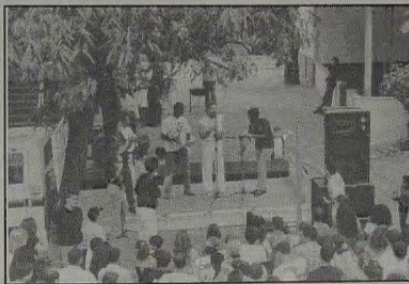
Maior árvore genealógica de ex-alunos do Colégio (da esquerda para a direita): Natal Micho, Paulo Roberto Micho e Sra. Dalnice Micho.



Bi-campeão mundial, o judoca Sebastian Pereira, registrando presença como talento de nossa cidade, numa sessão de autógrafos.



Parte do público presente entre alunos, ex-alunos, responsáveis e professores que muito abrilhantaram nossa "Gincadeirinha".



Professor Paulino em apresentação de capoeira, o aluno Leonardo Carvalho (3ª série Ensino Médio) e professor Guilherme aguardando para exibição de Karatê.



Tereza Petsold, uma das representantes da cultura de nossa cidade, com as alunas da 5ª série.



Funcionária Luiza Marques mostrando seu talento e alegria incansável. Cercada pelos alunos da 6ª D.



Pipa melhor decorada. Muita criatividade por parte das equipes.



Palhaços Alegria e Burrardo divertindo a garotada.



A pessoa mais idosa presente: 79 anos de alegria.



Parte do público na Gincadeirinha.

## A TV e a nossa desagregação social

Gerson Belém de Azevedo

A televisão, considerada o maior invento do século XX, e a principal responsável pelo abalo produzido em outros meios de comunicação, como o jornal, o rádio e a revista, teve, a partir daí, um crescimento significativo no Brasil, principalmente entre as populações de baixa renda. Como consequência direta disso, registrou-se um violento declínio no nível da programação. A sentença do sistema parece perversa neste caso: se a população é idiota, vamos também idiotizar a programação.

Mas o fato é que a rendição cultural à TV é algo que já vem se acentuando há cerca de vinte anos, talvez um pouco mais. Seu poder trouxe mudanças não espontâneas em nossos hábitos e costumes, constituindo-se ainda num perigosíssimo instrumento de manobra política, além de ser o maior e mais poderoso vetor da sociedade de consumo.

A TV brasileira já teve uma programação mais sadia e educativa. Hoje, considerando o fato de que o governo não intercede na mídia, nos leva logicamente a crer que tudo isto faz parte de um processo político e social em que a TV - tragicamente - vem sendo utilizada cientificamente como arma de destruição da família - quer dizer, do que restou da família brasileira.

Programas sem conteúdo, apelativos e de baixíssimo nível, sujeitam diariamente o telespectador a beber um caldo de cultura sujo e venenoso, que contamina o nosso tecido social de forma arrasadora. Neste sentido, basta citarmos Gugu, Ratinho, Sérgio Malandro, Márcia, Fantástico, Silvío Santos, Raul Gil, Xuxa, Tiázinha e mais e mais, como diria o nosso amigo Irio.

As nossas novelas - um capítulo à parte - são subversivas e contribuem decisivamente para deteriorar as relações familiares, exibindo, em horário nobre, sexo, prostituição, corrupção, traição, cinismo, homossexualismo, perfidias, enfim, toda vilania abençoada pelo cativo espectador que, em casa, transporta-se para aquele mundo calhorda de imagens bem produzidas.

Os programas de TV induzem à prática precoce do sexo, na erotização cretina e perversa de meninos e meninas que começam a se perder ainda na primeira infância. Especialistas acreditam que cenas de sexo na televisão têm influenciado os adolescentes, cada vez mais, através das revelações explosivas de sexo e de depravação em entrevistas falsamente jornalísticas.

O resultado disso tudo está nas estatísticas do Ministério da Saúde: 32% dos adolescentes tiveram ou têm relações sexuais antes dos 15 anos. Foram registrados 749 mil casos de gravidez na adolescência (dos 10 aos 19 anos) somente na rede pública hospitalar, no ano passado. Entre os casos, 51 mil resultaram em abortos, consequência natural de uma gravidez indesejada e irresponsável.

A propósito: a campanha do Governo Federal contra a Aids, que prevê o uso compulsório de preservativos e condena o uso de drogas injetáveis, pouco efeito produziu. A prova disso é o crescente número de adictos e portadores do vírus HIV.

O casamento - um dos sete sacramentos da Lei de Deus, apontado como indissolúvel pela Igreja Católica, hoje é uma instituição inteiramente falida. Dizem que a família é a célula-mãe da sociedade, só que esta também se encontra em fase de extinção, sobretudo se for votado o projeto de lei da deputada paulista Martha Suplicy, do PT, oficializando a união entre os homossexuais. Seria, realmente, a degeneração total da espécie humana.

Preste atenção, D. Martha! O Brasil tem problemas (reais) infinitamente mais sérios para serem resolvidos.

## IRIO

Irio Antonio Weschenfelder



No Halloween da Riosampa, no camarote 3: Ezevaldo Brandão, Teresinha Moreira, Irio e Maylde Moreira.

### Lotação

A Feijoada 2000, no dia 20, terá, entre outras atividades, o público recorde, mais de mil pessoas, segundo nossa previsão. Uma grande surpresa está agendada; mas como se trata de surpresa, não posso (e nem devo) contar, claro. Os aniversariantes da temporada serão homenageados com bolo e coro de parabéns. E mais tarde, a contagem regressiva, em ritmo de pré-reveillon.

### Partido rico

Com milhares de cargos de confiança e funções gratificadas o PT está com os cofres cheios apenas com as contribuições de companheiros que passaram a exercer função pública. Em alguns casos, chega a 30% do salário descontado religiosamente em folha, na fazenda.

### Dois tempos

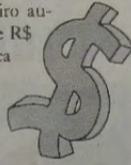
1 - No momento em que são questionados se aceitam ser doadores de órgãos, os brasileiros estão revelando dúvida: alguns até pedem um tempo para pensar, segundo os institutos que emitem documento de identidade.

2 - A Lei de Doação de Órgãos para transplantes, aprovada e ratificada no ano que passou, atingiu maiores de 21 anos, não é doador quem o declara em documento; todos os demais o são presumidamente; todavia, a família tem sempre que ser considerada.

É isso aí.

### Toque

A dívida global do governo brasileiro aumenta a cada ano e já está na ordem de R\$ 500 bilhões - cifra realmente astronômica para a nossa compreensão de povo pobre. Cada brasileiro adulto já tem uma dívida real estimada em R\$ 5 mil, que - queiramos ou não - um dia terá que ser paga.



Tudo porque nosso governo gasta mais do que ganha e nossos legisladores fazem leis concedendo favores sem a devida receita... Somente a previdência pública custa aos contribuintes mais de R\$ 40 bilhões ao ano, mas, recentemente, não se trata da única responsável por este rombo.

### Documento

As maternidades do País, onde 90% dos partos são realizados, poderão passar a fazer registro de nascimento dos bebês. Proposta do Ministério da Saúde, para resolver o problema dos tantos brasileiros sem o documento.

### Feijoada 2000

Agora, apenas a Consuelo Melo ainda tem convites para a Feijoada 2000. Os de Sueli Pereira esgotaram totalmente. A festa de sábado que vem promete abalar geral. Aguardem, crianças.



Luiza, a baiana, com Renato da Light, inspecionando as obras, ou melhor, as instalações no Hospital Escola São José, onde o deputado estadual Fábio Gonçalves Raunheiti investe ampliando instalações com uma cabine de alta tensão. Tal investimento normaliza o funcionamento do ambulatório.



O empresário Paulo Geyer sendo agraciado com o diploma e a Medalha Pedro Ernesto pelo vereador Otávio Leite. Mãe Cecília Geyer observa.



Alfredo, do bar cultural Bip Bip, e o crítico musical Ricardo Cravo Albin, em solenidade na Câmara de Vereadores.

**CENSURA 18 SURFWEAR**  
Para quem busca a perfeição.

• Av. Gov. Amaral Peixoto, 389  
Tel.: 767-3455

• Trav. Rosinda Martins, 56 - Nova Iguaçu  
Tel.: 667-3344

• Rua Marquês de São Vicente, 75 - Lj 1/J - Gávea - RJ  
Tel.: 239-5846

**FAROL DAS TINTAS**

VENDE SEMPRE POR MENOS

TINTAS \* ÓLEOS \* PINCÉIS \* ALVAIADES  
GESSOS \* COLAS \* VERNIZES  
TUDO PARA PINTURA

Rua Quintino Bocalúva, 53/05 - N. Iguaçu - RJ  
Telefones: 667-8226 e 767-8388

**CASA COIMBRA**

ANTENAS EM GERAL  
E PEÇAS PARA BICICLETAS

Rua Prof. Marly de Carvalho - Shopping Miguel Couto  
Travessa Mariano de Moura, 95 - Nova Iguaçu

**NB Contabilidade Nelson Bornier Ltda.**

ORGANIZAÇÃO DE EMPRESAS  
ASSISTÊNCIA FISCAL E COMERCIAL  
- BALANÇOS -

Escritório: Rua Prof. Venina Correa Torres,  
230 - 10º andar - Telefone: 667-1747  
(sede própria)

**VENDA E LOCAÇÃO DE IMÓVEIS**

**JUA** empreendimentos imobiliários Ltda.

Av. Mal. Floriano Peixoto, 2047  
Loja - Nova Iguaçu - RJ

667-2859  
768-8239

Vai fazer Festinha Surpresa no Escritório? O Kit da Bonjour está de Parabéns.

**Kit para Festa Surpresa**

Disque: 768-2310

e, em alguns minutos você terá em mãos tudo quanto for necessário para que a festa seja um Sucesso.

**BONJOUR Casa do Pão**

Rua Alfredo Soares, 145 (casa)  
Centro de Nova Iguaçu

667-5698  
FAX: 669-0180

**PEDRA BRITADA E DERIVADOS**

ESCRITÓRIO CENTRAL E EXTRAÇÃO:

Av. Abílio Augusto Távora, 3.793 - N. Iguaçu

PBX: 667-2100

empresa santo antônio de mineração ltda.

NOVA IGUAÇU - RJ - DE 13 A 19 DE NOVEMBRO DE 1999

### Coronel pede paralisação de processo contra o Aeroclube de Nova Iguaçu

Conforme garantiu com exclusividade à reportagem do Correio da Lavoura, o Tenente Coronel Antônio Augusto Walther de Almeida, chefe do Serviço Regional de Aviação Civil (SERAC-3), encaminhou expediente ao diretor do DAC (Departamento de Aviação Civil), Brigadeiro Marcos Antônio de Oliveira, solicitando daquele órgão a paralisação do processo, já em fase de conclusão, em que se concluiria pela extinção do Aeroclube de Nova Iguaçu.

Mesmo levando-se em consideração a defesa feita pelo Aeroclube e que recebeu parecer favorável do Departamento Jurídico do DAC, ainda assim, a situação era delicada em função das inúmeras irregularidades que foram apontadas e não fosse a tenacidade da atual diretoria, tanto Nova Iguaçu quanto a Baixada teriam perdido um importante espaço.

"O mais importante é que além de recorrer ao DAC, a diretoria comandada pelo presidente Almir Guilherme, tratou de enfrentar os problemas e principalmente, conseguiu encontrar soluções. O nosso interesse não é de sair fechando aeroclubes, porém, não podemos brincar com aviação e o atual grupo que dirige hoje o Aeroclube de Nova Iguaçu, mostrou ter capacidade de realização".

Na visita do Correio da Lavoura ao SERAC-3, que funciona em prédio anexo ao Aeroporto Santos Dumont, pudemos constatar a total mudança de posicionamento das autoridades aeronáuticas em relação ao problema de Nova Iguaçu. Na opinião do Coronel Walther de Almeida, "o que se fez em Nova Iguaçu é quase um milagre e com nossa ajuda o Aeroclube voltará aos velhos bons tempos, onde já foi um dos mais importantes do país".

Novos associados - Como reflexo direto do que vem sendo noticiado pela imprensa o Aeroclube de Nova Iguaçu viveu no último final de semana uma experiência diferente, onde muitas famílias buscavam informações sobre os cursos e a loja de aeromodelos, recém inaugurada, superava mais uma vez suas metas de venda e de inscrições para o curso (grátis) de voo em aeromodelos. Na opinião de José Alberto, representante da fábrica paulista AMANO, o sucesso da empreitada em Nova Iguaçu está animando em muito aos fabricantes:

"Sabemos que há uma retração nas vendas em geral, porém, no caso da loja no Aeroclube de Nova Iguaçu, o que se expõe é vendido e mesmo sem mostruário as encomendas acontecem. Tomara que continue assim...", concluiu.

Outro fator que causou muita surpresa foi o número de associados conquistados pelo clube no final de semana. Acostumado a ter sempre os mesmos frequentadores a secretaria foi obrigada a preencher várias propostas de sócios, muitas delas de pessoas animadas com as excelentes opções de lazer de que passarão a desfrutar. Uma delas, o funcionário da prefeitura de Nova Iguaçu, Nilo Cardoso, ex-Diretor do ISS, garantiu estar um pouco envergonhado com a situação, pois, nunca havia visitado o espaço do Aeroclube e sequer supunha que tanta história pudesse envolver a Entidade.

"Me sinto um pouco sem graça de só agora despertar a atenção para essa área. O visual é muito bonito e descobri um ótimo lugar para frequentar com a minha família, agora só lamento o tempo que perdi."

Comemorando o espaço que começa a ser oferecido à cidade, onde não faltará diversão e lazer, Marcos Papaléo se disse preocupado em "ajudar o Gabriel a levantar o nosso Aeroclube e estou me associando para poder conviver com meus netos num lugar atrativo e excitante, pois, é sempre uma curtição ver o movimento dos aviões". Esses depoimentos refletem o clima que nossa reportagem encontrou no Aeroclube e demonstram bem o reflexo da seriedade imposta à administração da entidade e o número de integrantes da sociedade iguaçuana que agora despertam para a grave crise em que se envolveu o histórico "campo de aviação", que em quase sessenta anos de vida tanto ajudou a aviação civil brasileira.

### CAMPEONATO DA PRIMEIRA DIVISÃO Star Club e Adrianópolis ficam em vantagem para definir a fase semi-final

Os jogos da primeira fase da etapa semi-final do Campeonato Iguaçuano de Futebol da Primeira Divisão, realizados domingo passado, começaram a definir os prováveis finalistas da competição. Ao empatar com o EC Miguel Couto por 1 a 1, o Star Club SE vai para a segunda partida com a vantagem de um novo empate para se tornar um dos finalistas do Campeonato. Na outra partida disputada domingo passado, o Adrianópolis SC derrotou o AA XV de Novembro pelo placar mínimo de 1 a 0, ficando assim em excepcional situação na definição da segunda partida, a ser disputada neste domingo, em seu próprio

campo, onde poderá perder até por uma diferença de um gol para se classificar para as finais.

O jogo entre o Star Club e o Miguel Couto será disputado no campo do Cabuçú, e XV de Novembro x Adrianópolis será mesmo em Adrianópolis. Como sempre, as partidas terão início às 15 horas.

A final do Campeonato da Primeira Divisão também será definida em duas partidas de ida e volta, nos dias 21 e 28 de novembro.

Gonha, do Adrianópolis, é o principal artilheiro do Campeonato, somando até agora o total de 9 gols.

### EC Iguaçu e IBC decidem o título da Copa Rio de Futsal



O habilidoso Diego Alves, um dos destaques do finalista IBC.

Será neste domingo, dia 14, a grande decisão da II Copa Rio de Futsal Infantil. Os finalistas da competição são os rivais EC Iguaçu e o IBC. O palco da decisão será o SESI/Nova Iguaçu, às 10 horas. O Iguaçu, que é dirigido pelo técnico Caçau, jogará com Thiago Ribeiro, Paulo Junior, Gustavo e Gilzinho. No banco ficarão Tiago Romero, Rodrigo, Nilson, Cezar, Cezar Azevedo, Renan, Humberto e Ronaldo. Pelo IBC começarão jogando Romulo, Hudson,

Daniel e Leandro, entrando depois Rafael, Jhonate, Marcelo Coutinho, Diego, Willian e Rodrigo. O técnico é Flávio Simo.

Como a Copa Rio será decidida entre dois clubes iguaçuanos, nada melhor do que a final em Nova Iguaçu. "Fizemos de tudo para trazer esta decisão para o SESI/Nova Iguaçu, por se tratar do EC Iguaçu e do IBC, clubes tradicionais no futsal de nossa região que contam com uma grande torcida que certamente marcará presença nesta final!", comentou

Fausto Azevedo.

Na preliminar, jogarão Vasquinho de Morro Agudo e o CCIP (Pilares). Quem vencer ficará com o terceiro lugar. Uma disputa particular acontecerá nesta rodada final pela artilharia da competição. O IBC tem Marcelo Coutinho, que já marcou 13 gols; em segundo lugar está Gustavo, um dos principais destaques da Copa Rio, que marcou até agora 11 gols. Correndo por fora está Jhonate (IBC) e Leandro (CCIP), com 10 gols cada um.

### FUTSAL EM 4 SEGUNDOS



ADRIANO SANTOS

#### 1<sup>o</sup> - Excursionistas surpreende Cerâmica

No jogo entre o segundo melhor time, na primeira fase do Campeonato Iguaçuano, o EC Cerâmica e o SC Excursionistas, realizado nesta última quarta-feira, dia 10, às 21 horas, o Excursionistas venceu por 10 a 9, levando o jogo para prorrogação, quando acabou sendo derrotado por 3 a 0, sendo eliminado do Campeonato.

#### 2<sup>o</sup> - Iguaçu empata com o Mello TC

A equipe pré-mirim do EC Iguaçu deixou escapar a vitória no último minuto do jogo frente ao Mello TC. O alvinegro venceu o jogo por 3 a 1, e em duas bobeadas de sua defesa cedeu o empate. Vamos torcer para que os pontos perdidos neste jogo não façam falta, na hora de definir os semi-finalistas.

#### 3<sup>o</sup> - Futsal iguaçuano em destaque

Neste domingo, dia 14, às 10 horas, no ginásio do SESI/Nova Iguaçu, o futsal de nossa região mostrará a sua força. Estarão na quadra o EC Iguaçu e o IBC para decidirem a II Copa Rio de Futsal Infantil. A expectativa é de um grande público e de uma grande festa. Tenho a certeza que o futsal iguaçuano será colocado em destaque, ou seja, no seu devido e merecido lugar.

#### 4<sup>o</sup> - Aquele abraço

Para Zé Luiz, Cláudio, Roberto, Fausto, Pedro Edmilson, Jói (Vasquinho), Augusto (Cerâmica) e todos aqueles que colaboram para o sucesso do futsal iguaçuano.

### FUNERÁRIA SÃO SALVADOR

CONCESSIONÁRIA DA PREFEITURA DE NOVA IGUAÇU

#### SERVIÇOS FUNERÁRIOS DIA E NOITE

TELS.: 767-0124 / 667-2317 / 768-0325

Atendemos e reservamos capelas em todos os cemitérios, inclusive no Jardim da Saudade

#### ATENÇÃO:

Os preços dos serviços funerários prestados pela Funerária São Salvador são os menores de todo o Grande Rio, porquanto tabelados pela Prefeitura Municipal

Procure-nos em caso de necessidade

Urnas - Remoções - Capelas para velórios  
Ornamentações - Coroas - Flores - Mesa / Eça

Rua Dom Walmor, nº 179 - Nova Iguaçu

### Nota da Falecimento

Vítima de insuficiência respiratória, veio a falecer no dia 8 de novembro o procurador geral do município de Belford Roxo, Dr. Roberto da Silva Guimarães. A missa de 7º dia em intenção de sua alma, será rezada no próximo dia 15 (2º feira) às 19 horas, na catedral de Santo Antonio de Jacutinga.



### INSTITUTO BATISTA DE ENSINO LTDA

Ensino Infantil e Fundamental  
(A informação ao alcance do seu filho)

e-mail: ibe@infolink.com.br

Rua Paulo Macedo, 196 - Edson Passos - Mesquita - RJ  
Telefax: 796-7015 / Tel.: 697-5344

### NÃO PERCA ESTA OPORTUNIDADE

Vendo apartamento no centro residencial de Nova Iguaçu, com varanda, sala, copa-cozinha, 2 quartos, dependências e garagem. Av. Dr. Mário Guimarães. ÓTIMO PREÇO.



Tratar com Gérson, pelo telefone 667-3648.