



CORREIO DA LAVOURA

PREÇO DESTE EXEMPLAR — NCz\$ 0.15

DE 25 DE FEVEREIRO A 03 DE MARÇO DE 1989

Nº 3.736

NOVA IGUAÇU (RJ) — ANO LXXII

Partidos querem aumentar vagas para vereador

O morador de Nova Iguaçu não se surpreenda caso venha a saber que mais oito vereadores passarão a ocupar uma cadeira no Legislativo. É que um conjunto de partidos está para entrar com recurso junto ao Tribunal Regional Eleitoral (TRE) com o intuito de elevar o número de vereadores. Baseados no artigo 29, parágrafo quarto da Constituição em vigor, as cidades com mais de 1 milhão de habitantes podem ter um mínimo de 33 e um máximo de 41 vereadores.

A idéia de propor o aumento dos vereadores surgiu dentro do PDT, mas de imediato ganhou adeptos em outras siglas. Em caso de mudanças, tomariam posse os atuais suplentes. A previsão é de que o PDT consiga eleger outros dois — elegeu nove —, o PASART elegeria o primeiro, seguidos do PDS, PFL e PDC. O PT também conseguiria colocar outro vereador.

VENTO MORALIZANTE SOPRA TAMBÉM EM NOVA IGUAÇU

Os ventos moralizantes que sopram à toda na Câmara do Rio de Janeiro começam a chegar a Nova Iguaçu. Um grupo de vereadores de primeiro mandato estão dispostos a fazer do Legislativo iguaçuano uma casa aberta ao povo e a seu serviço realmente. Como primeiras medidas, os vereadores decidiram rever algumas vantagens a que tem direito e, principalmente, inibir a atuação dos colegas acostumados a tirarem proveito de empresários e do próprio Prefeito.

As famosas "caixinhas" dos vereadores podem ser coisas do passado ou pelo menos chegarem com mais esbaldado ao conhecimento público. A Bancada do PT, alguns nomes do PDT, do PMDB, PTB e PDC estão por trás dessa articulação moralizante. Só não será preciso demitir funcionários-fantasma porque o efetivo da Câmara — 26 pessoas — é insuficiente para a quantidade de serviços.

A organização do Legislativo passa, segundo esses vereadores, pela colocação da Câmara em um novo espaço, mais apropriado às suas funções e que permita uma maior presença do público. A construção de um prédio está sendo cogitada. Os problemas que estão encontrando diz respeito à escassez dos recursos municipais. Nem mesmo o Prefeito Aluisio Gama quer iniciar qualquer obra antes de saber a real capacidade de arrecadação de Nova Iguaçu. Como alternativa, surge a idéia da reforma do prédio da antiga Prefeitura, sobre a Rodoviária Arruda Negreiros, que se encontra vazio e abandonado.

Os ônus dessa medida seriam altos. O orçamento da Câmara teria que ser revisto e pelo menos mais 40 assessores seriam nomeados. Nem mesmo as instalações físicas do Legislativo comportam um aumento. O público sairia prejudicado com a perda das galerias, consideradas pequenas. O recurso deverá ser apreciado pelo TRE, que no entanto deverá levar em conta o fato de Nova Iguaçu estar perdendo Belford Roxo e, portanto, cerca de 500 mil habitantes. O indeferimento é o mais provável.

Na cidade do Rio de Janeiro o aumento máximo para 55 vereadores, conforme ocorreu em São Paulo, não foi concedido pelo TRE, que preferiu fixar em 41. Da forma que está não contraria a Constituição, mas os defensores da ampliação da Câmara argumentam que é preciso contemplar muito mais áreas com a presença do vereador e ao mesmo tempo dar condições ao Legislativo de cumprir seu papel de órgão fiscalizador do Prefeito.

EMPRESA PARTICULAR VAI RECOLHER LIXO EM BELFORD ROXO

A coleta do lixo em Belford Roxo vai ser feita por empresa particular dentro em breve. A Codeni — Companhia de Desenvolvimento de Nova Iguaçu — abriu concorrência pública nesse sentido por entender que a coleta em todo o Município não está ao seu alcance. Sem Belford Roxo, a Companhia disporá de mais homens e caminhões para cobrir os outros distritos.

Atualmente, o lixo não está sendo recolhido nem em 50% do município, mesmo assim em alguns lugares só é feita nas ruas centrais. O déficit de caminhões compactadores da Codeni é muito grande. A empresa está sem condições de investir, ao menos até que coloque em dia as dívidas contraídas pela administração Paulo Leone. Nesse período, a Codeni foi o principal vazadouro da corrupção.

NOVO MUNICIPIO

A decisão de entregar a particulares o lixo de Belford Roxo pode ser vista também como uma antecipação do que terá que ser feito no futuro, quando o distrito virar Município. O Prefeito Aluisio Gama terá que administrar em separado a arrecadação de Belford Roxo, enquanto aguarda a posse do Prefeito a ser eleito. No próximo dia 16 de março, a Assembleia Legislativa do Rio de Janeiro irá apreciar o processo de emancipação, que aguarda regulamentação através de Lei.

Enquanto não imprime ao problema de coleta de lixo uma solução definitiva e satisfatória, a Prefeitura tem procurado realizar mutirões de limpeza e retirar o excesso de lixo dos terrenos baldios e praças. Para ter o caminhão e alguns homens, a comunidade precisa entrar em contato com a Codeni ou ir direto à sede da sub-prefeitura de sua área.

VIADUTO É ARMADILHA PERIGOSA PARA MOTORISTA E PEDESTRE

Não é só a situação dos trens urbanos que oferece risco às vidas dos trabalhadores que diariamente precisam utilizar esse importante meio de transporte para se locomoverem. O estado de alguns viadutos da rede ferroviária podem causar acidentes graves a qualquer momento. Esse, por exemplo, é o caso do Viaduto de Mesquita, cuja estrutura foi reforçada mas a pista e as muretas de proteção estão em lastimável estado de conservação.

A empreiteira responsável pelas obras no Viaduto paralisou os trabalhos e se retirou, alegando término do contrato com a CBTU (Companhia Brasileira de Trens Urbanos). A obra ficou inacabada e, o que é pior, oferecendo riscos aos motoristas e pedestres. Na semana passada mais um carro caiu do viaduto após ter se chocado com a frágil mureta. A sorte do motorista foi o veículo não ter se chocado com o solo, tendo ficado suspenso na rede elétrica.

Em diversas partes do Viaduto de Mesquita não existe mais a mureta. Na CBTU ninguém soube informar sobre a continuidade da obra. Antes, a Companhia aguardava o término da reforma na estação de Anchieta para começar os serviços em Mesquita. Só que para os moradores, a responsabilidade pelo serviço é do Estado, da CBTU e da Prefeitura. Além das tradicionais desculpas de falta de verbas, os serviços estão paralisados por indefinição de quem seria a competência. Enquanto aguardam por uma solução, os moradores assistem inquietos ao aumento de acidentes no viaduto.

MAB QUER GAMA PRESTANDO CONTAS A CADA SEIS MESES

No encontro que promove hoje (sábado) pela manhã, no Centro Interscholar João Luiz do Nascimento, com o Prefeito Aluisio Gama, o MAB (Federação Municipal das Associações de Moradores) entregará ao Chefe do Executivo, um elenco de reivindicações básicas. Gama terá um prazo de dois meses para respondê-las. O MAB quer também que o Prefeito preste contas de sua administração pelo menos de seis em seis meses.

Aluisio Gama irá acompanhado do seu secretariado.



Aluisio Gama será solicitado a prestar contas de seis em seis meses

Participarão do Encontro diversas associações de moradores filiadas à Federação, mas só usarão da palavra os representantes de regionais. Já se sabe que alguns pedidos são antigas bandeiras das associações, como o saneamento básico, posto médico e creche. Aluisio Gama terá seis meses para responder.

O papel da comunicação popular

ARTUR MESSIAS

A Educação Popular, principal instrumento pedagógico utilizado por entidades e agentes comprometidos com a tomada de consciência do povo, encontra na comunicação um campo fértil. Reproduzem-se por todo o País formas alternativas de comunicação que, longe de quererem superar o alcance dos meios de comunicação de massa (rádio e televisão, por exemplo), apontam para a necessidade de um diferente uso desses meios.

Na produção popular de comunicação está em jogo a política de comunicação. Quem monopoliza a informação? Por que? Como os costumes e problemas populares são abordados? São questões importantes que pouco a pouco fazem mais pessoas perceberem o atual papel dos veículos de massa. Através de uma leitura crítica da comunicação, os jornais, programas de rádio e produção em vídeo alternativo surgem para demonstrar na prática o verdadeiro papel da comunicação de massa.

Enquanto nos veículos oficiais, porque assim o quer o Governo, a programação é elaborada para o povo, nos sistemas alternativos são as coisas e gente do povo os principais personagens. É como se, sem se valer da técnica, estivesse havendo o propalado retorno do que foi comunicado. O respeito à cultura popular, bem como a preocupação com a sua forma de vida, constituem a razão de ser do veículo. Quando a TV Globo produz enormes reportagens sobre enchentes no Rio de Janeiro por exemplo, dá um tratamento factual e deixa de lado as raízes do problema. Autoridades são entrevistadas para dizer se vão construir encostas — onde? Drenar os rios? Enfim, são deixadas de lado coisas como por que as enchentes vitimam em maior número os moradores de favelas? Como se define a prioridade quanto aos gastos dos orçamentos Estadual e Municipal? Qual a participação popular nesses orçamentos e na escolha das obras?

Os meios de comunicação perderam no Brasil a sua inerente característica de veículos de formação e ganharam destaque como meros informadores do que acontece (mais fora do que dentro do País). A quantidade de mensagens transmitidas a cada minuto, associada a uma programação alienante que não dispensa os seriados americanos, programas de auditório, novelas, impossibilitam a maioria dos espectadores de se posicionarem criticamente sobre os acontecimentos.

A rapidez da televisão e do rádio leva o público a resignar-se diante dos fatos mais absurdos a que tenha conseguido ter acesso. Tal como a vacina que inocula o vírus atenuado da doença para que o organismo possa criar seus mecanismos de defesa, o papel dos veículos de massa está sendo o de imunizar parte considerável da população para os efeitos dos fatos. Contra isso posiciona-se a Comunicação Popular, ao reforçar as relações inter-pessoais, ao estimular a solidariedade entre os povos e ao se valer de uma visão crítica.

DENÚNCIAS, BESTEIROL E BAZAR DE UTILIDADES

(Mauro Rego, página 2)

MULHER PROMOVERÁ ENCONTRO PARA DISCUTIR SUA REALIDADE

Organizadas em associações, clubes de mães e grupos religiosos, as mulheres de Nova Iguaçu realizam no próximo dia 1º de março o 3º Encontro de Mulheres do Município, que entre outras coisas irá debater a situação de vida da mulher. A vereadora do PT, médica Rosely de Souza Fonseca, é uma das organizadoras do Encontro, que contará ainda com a participação de lideranças comunitárias de vários bairros.

Para o Encontro, que deverá ocorrer durante todo o dia no Esporte Clube Iguaçu, está sendo montado um verdadeiro esquema de infra-estrutura, tal como creche, transportes e refeição. A exemplo do que ocorreu no ano passado, os debates irão ajudar na reflexão sobre o papel social da mulher no processo de transformação da sociedade. Já confirmaram presença as representantes do Sindicato dos Empregados Domésticos, a Secretária de Indústria e Comércio, Lucília Gimenez, sindicatos e associações de moradores.

DE RATOS, URUBUS E OUTROS BICHOS

(Sergio Fonseca, página 2)



NILTON
Medicina - Lanterna
Pintura
Rua Ataláde Pinenta
de Iloracs, 715



LITERATURA

A MONTAGEM NA POESIA DE OSWALD DE ANDRADE

ALVARO DE CARVALHO JR.

No universo literário, dentro daquilo que Ezra Pound denominava "invenção" — a descoberta e/ou formulação de um novo processo artístico, Oswald de Andrade figura como um dos mais radicais criadores da moderna poesia brasileira: é a volta ao elemento brasileiro naquilo que ele tem de mais original, somando ao desenvolvimento tecnológico e à cultura da Era Moderna. Ele procurou inspirar-se nos elementos da realidade brasileira, para recriá-los sob forma poética. Seus poemas são radicais e instigantes invenções em matéria de elaboração estrutural, no âmbito do que se pode entender como texto, onde filetes de ícones ganham lampejos de cosmovisão, obtidos pura e simplesmente através do manuseio das palavras e de suas potencialidades verbivocovisuais. No entrecruzamento de superposição de falxas de um amplo repertório de significados, seja de arte, de política, de história, há a montagem (colagem), onde o parafuso e a parataxe ordenam o texto. Podemos observar este procedimento em sua prosa (ou prosaia) cubista «Memórias Sentimentais de João Miramar», mais detalhadamente no fragmento XXXII (Rolah):

«Uma bola de vidrilhos rodava atrás de uma cabeça loura. A bola dava gritos e chamava-se Madame Rocambole. Entravam às oito infalíveis horas a fazer na sala do pequeno almoço proveitosa degustação. E Rolah trazia ao meu céu de cinema um destino invencível de letra de câmbio.»

Oswald utiliza-se, nesse fragmento de texto, da metonímia, recortando a cena visualmente: a mulher transforma-se na primeira oração, em bola de vidrilhos — cabeça loura. Daí a expressão «a bola dava gritos» e o verbo na terceira pessoa do plural «entravam». E a mulher, que se chama Mlle. Rolah (jovem estrela cinematográfica), é chamada de «Madame Rocambole», tradução nacional do nome francês Rolah — primeira e última sílaba de Rocambole —, uma construção anagramática, isto é, um anagrama que remete também a bola (de vidrilhos). A compreensão do texto oswaldiano só será possível numa visão intersemiótica. O livro é cinema. O processo de sua produção obedece à lógica do processo de montagem e de produção cinematográfica. Esse mesmo procedimento de construção por montagem foi também utilizado por Oswald em sua poesia e na organização dos manifestos Pau Brasil e Antropófago. Em sua poesia, o processo de colagem é obtido pela relação de justaposição entre os termos, como no poema a seguir:

Confetaria Três Nações
Importação e Exportação
Açougue Ideal
Leiteria Moderna
Café Papagalo
Armarinho União
No país sem pecados.

Não existe uma única oração completa, apenas a montagem de títulos e a adição do último verso — «no país sem pecados». Observem o tom crítico-irônico que ressalta da montagem de Importação e Exportação com os nomes da confetaria, do açougue, da leiteria, do café, do armarinho. Essa informação, que redundante em grau de complexidade de repertório, implica a questão da consciência da linguagem, fundamental para tatear o tecido do texto oswaldiano. O leitor é, por assim dizer, um novo corpo que vai entrar na dança significante, e para isto deverá encontrar o melhor jeito de acertar o passo. Oswaldianamente, diríamos: é preciso ter cuidado para não confundir, como fez uma corrente de poetas modernos, poesia com trocadilhos, com jogos de palavras. A poesia como uma luta de signos, de linguagens e de discursos: este o objetivo do poeta Oswald de Andrade.

CARNAVALIZAÇÃO

O Carnaval, supradíssima tese de nossos passadistas acadêmicos, também está na poesia de Oswald, só que, ao contrário do besteirol simplista que rola por aí, há a intersemiótica do texto, mostrando a cadeia ou a rede de fios que desenrolam de estratégias equidistantes, como em música de Maniela (Postes da Light):

Sente-se diante da vitrola
Esqueça-se das vicissitudes da vida
Na dura labuta de todos os dias
Não deve ninguém que se preze
Desculdar dos prazeres da alma
Discos a todos os preços.

Trata-se da linguagem da propaganda, do cartaz, onde o real iconizado em tipos gráficos cria uma nova leitura. É só observar como Oswald trabalha a titulação dos poemas, criando como que «ready-mades» altamente irônicos, cuja função é antes por evidência, numa síntese expressiva, o nível semântico da peça. Assim, no poema «Música de Maniela», o jogo paronomástico PREZE/PRASERES/PREÇOS e as alterações em /S/ constroem um significado entrópico pela proposição do inusitado. Ou seja, modificam o utilitarismo dos signos icônicos voltados para a mensagem persuasiva. Ao contrário do «kitsch», o «ready-made inusitado». Observem também: as consoantes sibilantes /S/ que, iconicamente, vão criando o movimento do prato de um antigo gramofone (como nos antigos reclames da Casa Edison). De percepção ótica e tátil (a fanopéia), o poema vai criando uma relação antilinear e antilateral, provocando uma desverbalização do verbal pelo contato do já-pronto, numa talentosa projeção da similaridade sobre a contiguidade. Deste modo, o texto oswaldiano continua à espera de um leitor exigente. E preciso dizer: para Pau Brasil, um leitor com olhos livres.

JERRI - Administração e Contabilidade

Contabilidade — Assessoria Fiscal e Financeira —
Legalização de Firms — Imposto de Renda —
Seguros — Administração de Empresas

AV. GOVERNADOR AMARAL PEIXOTO, 151 - SALA 305
NOVA IGUAÇU - RJ - TELEFONE: 768-3730

GRIPE - DO ESPIRO À MORTE

MARCEL SOTINS

Os vírus podem determinar inúmeras doenças ao homem como o sarampo, a catapora, a cachumba, a raiva ou hidrofobia (transmitida por animais como o cão, o gato, o rato, o morcego), e a tão tristemente famosa hoje em dia: a AIDS.

Dentre as doenças causadas por vírus, quer dizer, uma virose muito conhecida deve ser chamada a atenção dos leitores para a GRIPE. Ainda que branda, exige desde o início assistência médica. A desobediência a este preceito é, quase sempre, a causa de numerosas complicações que, com a pneumonia, as bronquites e mesmo a tuberculose, são responsáveis pela grande mortalidade atribuída àquela doença inicial.

O ar livre, o contato com a natureza, com o verde (coisa que se vai tornando cada vez mais difícil hoje em dia, infelizmente), tem influência benéfica sobre o organismo. O ar parado, confinado para defini-lo melhor, quente e úmido dos ambientes fechados, impede que o organismo reaja às bruscas mudanças da temperatura exterior. Por isso mesmo, os indivíduos que só vivem trancados dentro de casa, com medo do vento, se resfriam muito frequentemente.

Há pessoas particularmente predispostas à gripe. São os mal alimentados, os esgotados, os estressados, os portadores de infecções crônicas que por si sós já debilitam o organismo. Aqueles indivíduos que apresentam anomalias do nariz e da garganta, como rinites, amigdalites, faringites, desvios do septo nasal, vegetações adenóides (a que o povo dá o nome de carne no nariz).

No caso do gripado, as secreções do nariz, garganta e boca projetadas ao falar, tossir ou espirrar podem atingir objetos, maçanetas de portas, corrimãos de escadas etc. Ainda úmidas e frescas, tais secreções podem passar a mãos de terceiros que entram em contato com esses objetos e, assim, levados aos olhos, nariz e boca, os vírus contaminam estes órgãos, transmitindo-lhes a gripe.

Por isso mesmo, além de evita, o contato direto com o gripado, a lavagem constante das mãos é medida higiênica que se impõe. Aparentemente inofensiva, é a gripe, no entanto, a doença que, nos Estados Unidos, anualmente é responsável por 1/3 de faltas ao trabalho. Num país pobre como o Brasil, cujos meios de locomoção, na hora do rush, estão sempre superlotados (trens, ônibus, barcas), uma doença assim pode assumir graves proporções como as epidemias famosas da asiática, da Hong-Kong, sem falar na histórica espanhola, ao final da I Guerra Mundial, que ceifou milhares e milhares de vidas no mundo inteiro.



CINE IGUAÇU — «Ninja 3, a dominação», com Sho Kosugi e Lucinda Dickey. «Penetrações» (filme de sexo explícito), com Dominique Troyer. Censura: 18 anos. Horário: 13h30m — 15h — 16h30m — 18h — 19h30m e 21 horas. Praça Antonia Flores Teixeira. Tel. 767-0249.

CINE VERDE — «Saint-Tropez, o paraíso da saganagem» (filme pornográfico) e «Batalha no campo do inferno» (americano), com Ted Prior, Fritz Mathews e David Campbell. Censura: 18 anos. Horário — 13h — 15h40m — 17h30m — 19h e 20h55m. Praça da Liberdade. Telefone 767-7264.

CINE CENTER 1 — «Jorge, um brasileiro» (filme brasileiro), com Carlos Alberto Riccelli e Glória Pires. Censura: 14 anos. Horário: 13h — 15h — 17h — 19h e 21 horas. Iguazu Center. Av. Marechal Floriano Peixoto, 1.480. Telefone 768-0767.

CINE CENTER 2 — «Willow, na terra da magia» (ficção), com Val Kilmer, Joanne Whalley e Warwick Davis. Censura livre. Horário: 13h — 15h — 17h — 19h e 21 horas. Iguazu Center. Av. Marechal Floriano Peixoto, 1.480. Telefone 768-0767.

CINE CENTER 3 — «Moonwalker — O caminhar da lua» (musical americano), com Michael Jackson. Censura livre. Horário: 13h — 15h — 17h — 19h e 21h. Iguazu Center. Av. Marechal Floriano Peixoto, 1.480 — Telefone 768-0767.

CALÇA SHENARA

MODELOS EUROPEUS E AMERICANOS
MODELA SEU CORPO COM ELEGANCIA

À VENDA NAS BONS CASAS DO RAMO

GIRO LIVRE

XAIANA

QUIMERAS

O desquero, a desinteligência, a rivalidade entre partidos políticos quase sempre provém de mal se conhecem. Assim, entre nós e Erenis. Desfeitos que sejam os véus da ignorância recíproca, desfaz-se a impressão hostil. Este trabalho de mútuo conhecimento e consequente aproximação é um dos grandes ideais modernos. O mais generoso de todos.

Espero, sinceramente, que o leão da tribo não hibernar, nem tenha mãos pousadas sobre o abdômen, olhos fixos no umbigo, entregue à misteriosa gestação da florescência da primavera primeira.

Apesar da unicidade de principal «contra» de Erenis, que constitui um dos meus ideais, sou um bem aclimatado por aqui. Entretanto, limito-me somente à mesmice do Governo Municipal. Mas a Erenis, particularmente, continuarei com meus anátemas.

EPITOME DE UMA CRUELDADE

Eis-nos agora face às crueldades que a Light vem cometendo com os poucos arbustos e árvores urbanas. Parece que os responsáveis pela manutenção e conservação das redes aéreas de eletricidade da Light têm uma tese muito boa: «Se houver árvores atrapalhando o bom andamento dos serviços de eletricidade, as mutilaremos».

E assim, na ordem moral, é o que vemos sempre. A razão idiota proclamando uma moral independente. Independente de quem e de quê?

Para que isto suceda, no entanto, é necessário o desejo, ou inclinação, de pura maldade e crueldade.

Não me satisfazem as explicações de superintendentes e outros dirigentes da velha companhia. E digo mais: suas afirmativas deixam-me ainda mais perplexa.

Para evitar tal crueldade, por que técnicos não são requisitados ou concursados para fazer as podas necessárias?

HÁ PRECISAMENTE MEIO SÉCULO...

REGISTRAVA EM SUAS COLUNAS O C.L.

O Chefe do Governo fluminense, Ernani do Amaral Peixoto, aprova ato do Procurador Geral do Estado, nomeando promotor de justiça, substituinte, durante o impedimento do respectivo titular, o bacharel José Valadão, para a Comarca de Nova Iguaçu.

Em outro ato, o Comandante Ernani do Amaral Peixoto decreta que são atribuídas ao tabelião do 8º Ofício de Justiça da Comarca de Nova Iguaçu — Aguilinaldo Carneiro Nobre de Lacerda —, além da função de escrivão do crime, mais as de tabelião de notas e escrivão do civil.

Sob o título «O Carnaval já passou...» o CL assim registrou o reinado de Momo em Nova Iguaçu, no ano de 1988: «O Carnaval deste ano veio surgindo com pequenos reclamos, vigorou com toda a pompa e já se foi embora, saudosamente... E neste terceiro dia da Quaresma, vemos pelas ruas, ontem mesmo cheias a mais, não caber de foliões, cizas e nada mais... Viram há poucos instantes, encostada ali a um canto, a figura melancólica e apalxonada de Pierrot. Pensava ele, talvez, em simular um suicídio para ferir momentaneamente o coração da formosa Colombina, que por vezes se deixara iludir pelo farsante Arlequim. Depois gargalharia, fazendo surpresa à doce Colombina, banhada em lágrimas. ● Carnaval ainda é a maior festa popular.

E hoje ninguém é capaz de precisar o dia em que ele deixará de ser. Nesta cidade, apesar de uma semana antes não haver sinal de preparativos para a festa do Esquecimento, sempre se fez alguma coisa, a fim de que o povo pudesse render, com mais esplendor, as suas homenagens ao Rei Folia, com o auxílio da Prefeitura local, e iniciativa de alguns particulares e comerciantes, armou-se um coreto na Praça 14 de Dezembro, contratou-se uma banda de música e iluminou-se, especialmente, o trecho principal da Rua Marechal Floriano. Antes havia pessimismo quanto ao movimento nos dias de reinado de Momo. Pois, se não houve este ano maior concorrência de público do que no ano passado, pelo menos foi igual. Numerosos blocos de foliões encheram de alegria a cidade, à luz do sol, com suas fantasias, cuicas, pandeiros, reco-recos e suas gaitas especiais. E à noite o passeio daqueles que gostam de brincar com lança-perfumes e confete, bem assim a dança animada dos foliões humildes em volta do coreto, e ao som de «Não te dou a chupeta», «Pirulito! A jardineira», «Meu consolo é você» etc. Constituíram, mais uma vez, o acontecimento maior de nosso Carnaval interno os quatro bailes carnavalescos que fizeram realizar, nos seus luxuosos salões, além dos bailes infantis, os clubes alvinegros e alvirubros. A visita que lhes fez, no domingo gordo, pela primeira vez, e triunfalmente, Momo I e Único, aumentou bastante o entusiasmo dos foliões iguaçuanos.

otica samoca

Aparelhos Auditivos - Lentes de Contato - Óculos - Pratas - Relógios e Artigos Para Presentes. Tudo Sobre VARILUX

Consertos em Geral - Filmes e Revelações

PRATAS - Preços especiais Para Revendedores

RUA OTÁVIO TARQUINHO, 182
TEL: 767-8932
N. IGUAÇU - CENTRO

INDICADOR MÉDICO



- MÉDICOS
- DENTISTAS
- PSICÓLOGOS
- CLÍNICAS
- SERVIÇOS

Dra. ROSA MARIA FACURI RAPHAEL
PSICÓLOGA
 PSICODIAGNÓSTICO E PSICOTERAPIA
 ORIENTAÇÃO DE GESTANTES E TERAPIA DE CASAIS
 Hora marcada pelo telefone 767-5882
 De 2ª a 6ª-feira das 13 às 20 horas
 Convênios: BCO. DO BRASIL CABERJ e PATRONAL
 COLEGIO LEOPOLDO
 RUA PROF. PARIS, Nº 58 - NOVA IGUAÇU/RJ.

Dra. Izy Belks A. Gualaraba Silva
 CLÍNICA MÉDICA - GINECOLOGIA
 Cons: Rua Juiz Moacir Marques Morado, 56 - S/105 - N. 19034
 Res: Rua Barão de Pirassununga, 43 - Apto. 101 - Rio de Janeiro
 CONSULTA COM HORA MARCADA - TEL. 761-3218

SUELI MEIRELLES ROSA
 PSICÓLOGA - CRP - 05/11601
 Orientação à gestante - Orientação vocacional
 Distúrbios de aprendizagem - Psicoterapia
 Horário: Diariamente, das 8 às 19 horas
 Consultas com hora marcada - Tel.: 767-3325
 Av. SANTOS DUMONT, 204/202 - CENTRO
 NOVA IGUAÇU-RJ

Daniel da Rocha Silva
 CIRURGIÃO - DENTISTA
 Cons: Rua Juiz Moacir Marques Morado, 58 - S/105 - N. 19034
 Res: Rua Barão de Pirassununga, 43 - Apto. 101 - Rio de Janeiro
 CONSULTA COM HORA MARCADA - TEL. 768-3298

UROLOGIA
 Dr. JOAO MORAES COSTA - PETROBRAS
 CONVENIOS: GOLDEN CROSS, UNIMED, TELERJ
 ADRFFS, COCA-COLA, AMIL E BANCO DO BRASIL
 Av. Mal. Floriano Peixoto, 2190 - Sala 508
 Telefone: 767-0396 - Nova Iguaçu

ÓTICA ALEMÃ
 (DETLING & CIA. LTDA.)
 • ÓCULOS MODERNOS
 • CONSERVOS
 • OPICINA PRÓPRIA
 • SERVIÇO RÁPIDO
 AVIAMOS RECEITAS PARA O MESMO DIA
 Rua Otávio Tarquinio, 61 - Nova Iguaçu

Sidney Vieira Filho
 MÉDICO
 Ginecologia - Pré-Natal
 Clínica Médica
Dr. Milton Hermida Arcas
 MÉDICO
 CRM 5238220-6
 PSICOTERAPIA E ANÁLISE
 (Angústia - Ansiedade - Depressão e Assistência Psicológica ao paciente terminal)
 Terça a sexta-feira, das 13 às 20 horas
 Consult. Av. Governador Amaral Peixoto, 271
 Sala 104 - Telefone 768-3360
 CONSULTAS COM HORA MARCADA

FARMÁCIA FAVORITA
 MEDICAMENTOS
 COM 10% DE DESCONTO
 RUA DR. THIBAU, 181 - CENTRO - NOVA IGUAÇU - TEL. 767-0799

SERVIÇO ODONTOLÓGICO ESPECIALIZADO
Dr. IVAN FONSECA
 ESPECIALIDADES ODONTOLÓGICAS
 CRO/RJ - Nº 34 CGC Nº 28711547/001-14 CPO Nº 3º
 DIARIAMENTE DAS 8 ÀS 19 HORAS - ESTRADA FELICIANO SODRÉ Nº 2.139
 MESQUITA - ESTADO DO RIO - TELEFONE 796-2804

- NUCLEBRAS
- CAIXA ECONOMICA
- SAMOC
- DENTAL CARE
- VULCAN
- MOTEL BRASIL
- CORFA
- MONTEPIO DA FAMILIA
- PATRONAL INPS
- PATIMA EMPRESARIAL
- INCR.
- UNIMED
- RIO CLINICAS
- DENTESERVES - SEDEG

CIRURGIA PLÁSTICA LIPOASPIRAÇÃO
CIRURGIA ESTÉTICA & REPARADORA
Dr. JOSÉ MARIA DE AZEVEDO
 Rua Francisca Melo, 74 - Nova Iguaçu RJ. Tel.: 767-7543
 TERÇA-FEIRA E QUINTA-FEIRA,
 DAS 17:00 AS 19:00 HORAS.

PUBLIQUE O BALANÇO DE SUA EMPRESA NO
CORREIO DA LAVOURA. TEL.: 767-2725

Cultura, Tecnologia, Ciência e Arte

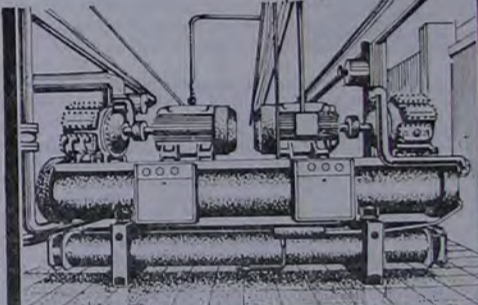
RUIY AFRANIO PEIXOTO

Um dos gênios da Ciência foi Faraday, que era filho de um ferreiro que mal lhe pôde dar a instrução das primeiras letras. Desejoso de manusear livros, aos 17 anos Faraday vai ser encadernador em uma grande livraria de Londres. Quando recebe livros para encadernar, Faraday os lia sofredoramente, especialmente os livros de Química e Física. Certo dia, um freguês, a quem Faraday pedira para copiar um livro de Química, vendo seu interesse, oferece-lhe um ingresso para assistir a uma conferência do famoso Humphrey Davy. Desde então Faraday jamais perdeu uma conferência de Davy, o grande químico da época. Entusiasmado, Faraday solicitou então um posto subalterno junto a Davy, o qual lhe foi negado. Decidiu então juntar seus apontamentos e comentários sobre a ciência química, todos ilustrados, e enviá-los ao velho mestre. O pedido de Faraday foi, a parth dai, atendido. E o jovem estudioso de Química passou a trabalhar com Davy, primeiro como faxineiro, depois como auxiliar de laboratório, ajudante, discípulo, substituto e, finalmente, sucessor de Humphrey Davy, após a morte deste último. Faraday foi dos maiores químicos e físicos de seu tempo, tendo assinalado seu gênio através de várias leis e descobertas.

ARTE MODERNA
 Picasso, durante a última Guerra Mundial, fez o retrato de Stravinsky, quando se encontraram em Nápoles, na Itália. Stravinsky, indo para a Suíça, teve as suas malas revisadas por um funcionário da Alfândega italiana, que perguntou ao grande compositor russo, referindo-se à tela pintada por Picasso, o que era aquilo dentro de sua mala. Stravinsky, sereno, disse ao funcionário tratar-se de um retrato seu pintado pelo gênio espanhol da arte moderna. Examinado o retrato detalhadamente, o funcionário prendeu Stravinsky como perigoso espião, considerando que o retrato era um plano muito bem disfarçado para a invasão de uma cidade italiana.

A ESCOLÁSTICA
 Uma das características da Idade Média foi a reafirmação da Fé como único elemento de salvação da alma, época em que foi bastante acentuada a ação da Teologia. Com a difusão do pensamento grego, notadamente pagão, empreendida pelos árabes, os pensadores medievais aprofundaram-se na filosofia aristotélica, dando-lhe nuances cristãs para o revigoramento da Fé. E desse tempo o aparecimento da Escolástica, que aparece para substituir as teses de Santo Agostinho, já dos fins do Império Romano.

Tomás de Aquino e Alberto Magno foram os melhores representantes da Escolástica que, fundamentados na lógica aristotélica, procuraram harmonizar a Razão com a Fé. Se a Razão ajudava a aceitar a Fé, esta ajudava a Inteligência a ir, por sua vez, no âmago da Verdade. Foi assim que o pensamento grego, trazido pela cultura islâmica, iria modificar a estrutura filosófica da Fé no cristianismo.



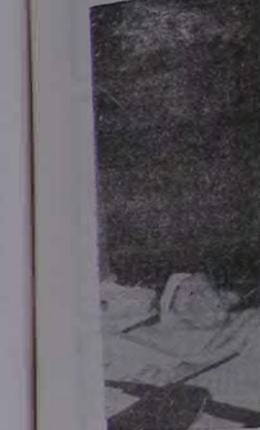
UM NOVO CONCEITO EM REFRIGERAÇÃO

- MOTORES ELÉTRICOS
- BOMBAS CENTRÍFUGAS
- VENTILAÇÃO / EXAUSTÃO
- CENTRAIS DE ÁGUA GELADA
- SISTEMAS CENTRAIS DE AR CONDICIONADO
- TORRES DE RESFRIAMENTO
- CÂMARAS FRIGORÍFICAS
- FABRICAÇÃO DE GÊLO
- PAINÉIS ELÉTRICOS
- DE COMANDO E AUTOMAÇÃO
- SISTEMAS DE REFRIGERAÇÃO COM FLUORADOS E NH3

CENTRAL DE ATENDIMENTO: 767-5839
 COMÉRCIO E REPRESENTAÇÕES Frost Rio
 RUA PROF. VENINA CORREIA TORRES, 230 - GR. 409
 N. IGUAÇU - RJ

SOM POLYVOX Delta
 ARRELIADOS DE SOM MATERIAL ELETRÔNICO
TELE RADIO SERVICE
 AV. NILDO FERNANDES 64 - CENTRO COMERCIAL VIM LOUZE - NOVA IGUAÇU
 TEL. 767-5177

DE 25 DE FEVEREIRO
lrio
 ROTAÇÃO
 Alexandre Azeredo, Barão Vermelho. Quando aplaude, grita e entra em ferências do menino. Hu rado de conhecida senhor foi ver o show dos Leopoldo entusiasmado que não "A pantera cor de rosa" cando. Ela tem sido visto galeria, tudo pode acontecer. Iguaçu Center, Jean K. Alberto Aquino, Jean K. Paulo Manso voltou de sou por Beló e São Lou se, mas adorou a Torre João Batista Barreto Lu idade... E a doce Apa Beló com o seu Franci



PRIMEIRO LUGAR
 Estão felizes o êxito alcançado por 89. O Cel. Humbert dante do 20º BPM e do conceito junto à que conseguiu 7.544 UFF demonstra seu severança, seu talento Castro da Fonseca in em Niterói, tendo cu Bahiense, no Rio de excelente aluno, alcan primeiros lugares nas do, aluno que sempre e futebol, gosta de ler. Após as provas, gozo Espírito Santo, junto mos ao jovem acadêm tos de muito sucesso, brilhante. Nossos para za pela vitória de seu que assegura "Quem dades, Flávio.

VAIVÉM
 Leila Pereira e s pão... Natália e Lau de praia... Hercilia Paraguaí está na mod eguia as bichas por la pre foi uma tia, cham Madame Silicone está lha em Cabuçu... A ue foi "banido" da s sendo botar banca. N porada (sem neve) d che el. Acho Barilho do ano... Sônia e J Paris.

FANTASIA
 Foi movimentada Haha. Ela pediu traje dizia aparece fantasia. Simpatia apareceu. Jano modo de tal adoração, acordos que sempre o humor. O atual m de uma paixão no m dia. Inebriante, p Paris.

Trócio Informal

ROTAÇÃO

Alexandre Azeredo, da Xandwear, frequentando o Batom Vermelho. Quando a Rhodá entra em cena, ele aplaude, grita e entra em êxtase. Eu não sabia dessas preferências do menino. Hum... E por falar nisso, namorado de conhecida senhora do ramo de tecidos da cidade foi ver o show dos Leopoldos no Teatro Alaska. Ele ficou tão entusiasmado que não sai mais de lá, Cruzes!... A "pantera cor de rosa", do lado oriental, continua atacando. Ela tem sido vista passeando pelos corredores do Iguacu Center, a Galeria Alaska de Nova Iguaçu. Em tal galeria, tudo pode acontecer. Que o digam Adão Acosta, Alberto Aquino, Jean Kuriak e mais e mais... Vicente de Paulo Manso voltou de sua viagem a Paris. Na volta passou por Beló e São Lourenço. Reclamou do frio parisiense, mas adorou a Torre Eiffel e os lugares turísticos... João Batista Barreto Lubanca (foto abaixo) estreou nova idade... E a doce Aparecida Furtado Nunes festejou em Beló com o seu Francisco.



PRIMEIRO LUGAR EM ENGENHARIA

Estão felizes o casal Cel. Humberto e Neuza com o êxito alcançado por seu filho Flávio no vestibular UFF/89. O Cel. Humberto, nosso leitor e amigo, é o Comandante do 20º BPM em Nova Iguaçu, onde goza de elevado conceito junto à sociedade local. A vitória de Flávio, que conseguiu 7.544 pontos nas provas aplicadas pela UFF, demonstra seu senso de responsabilidade, sua perseverança, seu talento e sua dedicação aos estudos. Flávio Castro da Fonseca iniciou seus estudos no Instituto ABEL em Niterói, tendo cursado o 3º ano científico no Colégio Bahiense, no Rio de Janeiro, sempre se destacando como excelente aluno, alcançando, em sua trajetória escolar, os primeiros lugares nas turmas que integrava. Filho dedicado, aluno que sempre se destacou, Flávio pratica natação e futebol, gosta de ler e frequenta cinema com assiduidade. Após as provas, gozou merecidas férias em Marataizes, no Espírito Santo, junto a seus familiares e amigos. Desejamos ao jovem acadêmico Flávio Castro da Fonseca os votos de muito sucesso, de grandes vitórias e de um futuro brilhante. Nossos parabéns ao casal Cel. Humberto e Neuza pela vitória de seu filho, lembrando o ditado popular, que assegura "Quem sai aos seus, não degenera". Felicidades, Flávio.

VAIVÉM

Leila Pereira e seu "husband" em circulação pelo Japão... Natália e Lauro Giehl estão em Ubatuba, na casa de praia... Hercília Brandão em Assunção... Aliás, o Paraguai está na moda. E o filho do Stoessner, hem? Perseguiu as bichas por lá, tad,nhas, enquanto ele mesmo sempre foi uma tia chamado de "La Coronela". Eu hem!... Madame Silicone está passando temporada em casa da filha, em Cabuçu... A filha (a maluca) daquele político que foi "banido" da cidade, apareceu na Prefeitura querendo botar banca. Não colou... Nilza Paixão em temporada (em neve) de Baricche. Ela devia ir para Courchevel e Acho Baricche de uma pobreza total nessa época do ano... Sônia e José Carlos Tavira rumaram para Paris.

FANTASIA

Em movimento da festa de nova idade de Cristina Hahn. Ela pediu traje fantasia. É claro que apenas meia dúzia apareceu fantasiada, com restos que sobram do último Carnaval. Pedir traje fantasia, a por qui e uma loucura. Ninguém aparece fantasiado. Parece que as pessoas têm medo de tal disfarce. Falos em bairros e fazendas, podem acreditar que somente um pouco aparecem como manda o figurino. O astral pesado do local de festa não ajudou. Um clima pesado no ar. Não funciona. Eu não pude circular, infelizmente, pois estava fora do Rio.

TELEVISÃO

Estou de volta à televisão — TV Rio, canal 13. Meu trabalho é de bastidor, produção, coisa que adoro e que fiz durante muitos anos. Havia deixado de tal coisa, pois não havia grana boa para se realizar um trabalho de bom nível. Mas agora a proposta foi tão boa que não resisti.

O programa vai ao ar às segundas, quartas e sextas, às 15 horas. As vezes passa alguns minutos, coisa de televisão no Brasil, vocês sabem... Mas é compensador. Na rua as pessoas me contam, comentam, discutem. Uns gostam, outros não. O que vale é o clima que envolve uma produção do gênero. É divertido e estou dentro do ambiente que sempre gostei: jornalismo. Trabalhar em televisão é gratificante, pois se conhece muita gente e a cada dia são novos contatos, outros horizontes, é um toque rápido, tudo muito corrido, não se pode bopear um instante. Televisão é minuto, é segundo, é fagulha.

GOL

Zilda Machado aderiu à seita Santo Daime, a mesma do Ney Matogrosso. Ney não faz nada sem antes consultar o seu guru. Na tarde de quarta-feira, encontro o brilhante advogado Edison Ferreira, no calçadão. Senhora frequentadora das colunas sociais e que desfila na Beija-Flor, pediu desconto ao Jorge Camer nas fotos de Carnaval. Ela é uma ridícula, na verdade. Na Sapucaí, estava de porre e só aguentou ficar em pé porque duas pessoas estavam escorando-a o tempo todo. Agora, pedir desconto em fotos... é o fim. Sanderson Pimentel de Barros, o goleiro, disposto a largar tudo por aqui e voltar a jogar futebol em Campos ou Porto Alegre. Ele está estudando uma proposta gaúcha. Se valer a pena ele volta correndo para o gol. Jorge Abrão parece que não quer mais saber de desfile de Carnaval. Ficou em pé horas e horas e cansou de ficar em cima de um carro fazendo micagens. Acho que ano que vem ele não vai querer nem ouvir falar em desfile na Sapucaí. Bobagem do Joãozinho Trinta, de querer fazer a Beija-Flor desfilar apenas em Nilópolis. Os que desfilam sempre, vão rumar para outras escolas de samba. Quem, em sã consciência, vai gastar dinheiro para desfilarem em Nilópolis? Só sendo muito trouxa.

TOQUE

Até hoje comenta-se a fantasia original que Aloisio Leone usou no Carnaval: uma mistura de libélula com samandaia. Ninguém entendeu. Fechem os olhos e imaginem a cena: um vestido preto bufante, um laçoote imenso, um chapéu e véus. Será que foi uma viúva negra? Etevaldo Brandão está tentando decifrar até hoje...

PELADA

Conhecida senhora do soçaito foi convidada para estreitar uma fotonovela em uma revista. Ela não prestou atenção ao detalhe do convite e foi telefonando: "Olha aqui, minhas amigas, vou ser a estrela de uma fotonovela na Bloch. A revista me chamou, vou aparecer linda, algumas cenas ousadas, mas como tenho tudo ainda no lugar, não faz mal. Que se danem as senhoras puritanas que quiserem falar".

Descobri do que se trata. De uma revista pornô. Ela ia fazer a avó do Chapeuzinho Vermelho. Agora que ela descobriu, ficou furiosa. "Imagina se eu vou me prestar a um papel ridículo desses. Se fosse de uma gatinha, ainda bem, mas de uma velha".

Coitada. E as rugas e as pelancas, queridinha?

COMERCIAL CLARGIM

O conhecido Romualdo dos Santos Filho, em novo empreendimento, inaugurou, na última quarta-feira, a sua Comercial Clargim Peças e Acessórios Ltda., para as marcas Ford, Chevrolet, Volkswagen e Mercedes Benz. O novo estabelecimento comercial do batalhador Romualdo fica na Av. Abílio Augusto Távora, 2.120, no Bairro Lafaiete. Confiram.

O AMANTE SEM DOMICILIO FIXO

O romance da dupla Fruttero & Lucentini é a história de um guia turístico que ilustra num certo sentido a saga do judeu errante. Mr. Silveira é um homem que possui uma cultura notável. Com ela, impressiona e apaixona uma milionária romana cujo casamento está chegando ao fim.

Os dois vivem um breve porém tórrido romance numa viagem a Venezuela. O cenário inesquecível em beleza e significado histórico faz com que eles se entreguem a um amor impossível, totalmente enfeitiçados pela magia de uma cidade incomparável.

Situados entre os autores mais populares da Itália e da Europa, de um modo geral, Fruttero & Lucentini têm uma carreira de mais de vinte anos de sucesso. Traduzidos atualmente em cerca de quinze países, eles criaram um gênero singular — o suspen e à ral ano "O amante sem domicilio fixo" se constitui numa excelente mostra do gênero e certamente repetirá aqui o êxito obtido na Itália, onde se vendeu mais de 100 mil exemplares nas duas primeiras semanas de seu lançamento. Um livro que li e recomendo.

Floricultura Azaléa de Iguaçu

ORNAMENTAÇÕES DE CLUBES E IGREJAS
ENTREGAS A DOMICILIO

RUA CORONEL FRANCISCO SALES, 95
NOVA IGUAÇU - ESTADO DO RIO

Churrascaria RODEIO



APRESENTA:

Quarta-feiras — seresta.
Sexta, sábado e domingo — espetacular Show com o elenco da Casa. Música ao vivo para dançar.
RODOVIA PRESIDENTE DUTRA, KM 14
TELEFONES: E67-4662/768-1759/767-3982



ANTENAS
PEÇAS PARA
BICICLETAS
MAT. ELETRICO
E ELETRONICO

CASA COIMBRA CASA COIMBRA

TRAV. MARIANO DE MOURA, 95 - NOVA IGUAÇU - RJ.
C.G.C.(MF) 31203 557/0001-53 - INSC. EST. 83 198 435



APRESENTA

Hoje, a partir das 22 horas

COPA 7 e GRUPO CELIO SAMBA 8

— Damas até 22h30m: NC\$ 0,20

Amanhã, domingo: Patrícia, Funk e MPB

— Damas grátis até 19h30m —

Rua Bernardino Melo, 1.835 — Nova Iguaçu (RJ)

FRIOLATTI



FRUTAS
FRIOS
DOCES
LATICÍNIOS
IMPORTADOS

"UMA CASA DIFERENTE"

AV. ABÍLIO AUGUSTO TÁVORA, 12 - N. IGUAÇU

autopeças?

GRANDE ESTOQUE PARA TODAS AS MARCAS

GONZALES E RILHOS LTDA
RUA ORLANDO TAVORA, 114 - CENTRO - IGUAÇU - RJ
TEL. 768-0027
SERVÍO A AUTO PEÇAS LTDA
ESTR. DO ANIL, 2000 - FORQUILHIM - RJ
TEL. 768-8344

M NOVO CONCEITO M REFRIGERAÇÃO

- MOTORES ELÉTRICOS
- BOMBAS CENTRÍFUGAS
- VENTILAÇÃO / EXAUSTÃO
- CENTRAIS DE ÁGUA GELADA
- TEMAS CENTRAIS DE AR CONDICIONADO
- TORRES DE RESFRIAMENTO
- CÁMARA FRIGORÍFICA
- FABRICAÇÃO DE GELO
- PAINÉIS ELÉTRICOS
- DE COMANDO E AUTOMAÇÃO
- SISTEMAS DE REFRIGERAÇÃO COM FLUORADOS E NH3

CENTRAL DE ATENDIMENTO: 767-5839

INDÚSTRIA E REPRESENTAÇÕES

SOM POLYVOX Delta

TELE RADIO SERVICE

"CL" FILATÉLICO

ARTHUR BARROCO

ANO XXXIX — Nova Iguaçu, 25/II 1989 — N.º 1989
POESIA FILATÉLICA

A Filatella também tem os seus vates, seus trovadores, seus líricos. Em quase toda a literatura filatética, perpassa uma onda de lirismo e poesia.

— "As mulheres e os selos / São coisas parecidas. / Eles rudam nas cartas / Elas nas nossas vidas" — J. Brasil Sandechi.

— "Colecionador selos é melhor que tomar tranquilizantes" — Professor Humberto Cerruti.

— "Apesar de sermos / Velhos conhecidos / Não sei como chama-lo / Sejo ou amigo" — Rogério Alves Ribeiro.

— "Só os inteligentes serão bons filatelistas. Procure se-lo" — Arthur Barroco.

— "O Selo é um mudo que fala / Um surdo que escuta / Um cego que viaja / Na rede postal noturna" — Maria de Fatima.

— "Filatella, passaporte da amizade" — Dr. Heitor Felicio.

— "Há em cada selo um hino de harmonia e cor, uma antilha mágica a refletir artes, cultura, ciência, o Universo, a Vida." — Professor Antonio Matias.

— "Não faças do selo o teu deus, mas o caminho que leva a DEUS" — Cardeal Spelmann.

— "Em Nova Iguaçu vivemos / a hora da Filatella, / Forque ao Barroco devemos / Arte, Amor, Filosofia." — Jornalista Luiz Azeredo.

— "Selo amigo, eu te sou infinitamente grata pelos momentos de inefável alegria que me proporcionaste na vida" — Poetisa Joaquina Sabatella.

— "O selo é uma nação posta a viajar" — Henrique Longetti.

— "Sou filatellista desde os dez anos e mantenho esta paixão, porque lhe reconheço ainda e sempre o elevado prestígio como instrumento de cultura e, consequentemente, como ator de aperfeiçoamento humano" — Presidente Franklin Delano Roosevelt.

— "Saber que numa cartinha / Quem vejo primeiro é você / Alguém fica com ciúmes... / Mas que posso fazer?" — Máxima Barcelos.

— "A Filatella desconhece fronteiras, cores políticas e credos religiosos" — Arthur Barroco.

— "Eles deviam fazer / Um selo de exportação / Com o perfil do Delfim Neto / Segurando a inflação..." — Mônica Coutinho Seixas.

— "O selo postal põe todos os seus preciosos ensinamentos a serviço de uma ciência que eleva a alma e engrandece o filatellista. Essa ciência é a Filatella" — Professora Maria Izabel Barroco.

— "Um mosaico de história, política, geografia, religião, costumes, tradições, flora, fauna, peculiaridades e acontecimentos notáveis dos povos e das nações. Um mosaico de peças às vezes raras e antiquíssimas, montado no longo da vida de laboriosos artesãos: os filatelistas. Eis o que é uma coleção de selos" — Revista CONHECER.

— "O selo postal é um eficiente instrumento de verdade histórica" — Visconde de Taunay.

— "As cartas não mentem... Mas sem selo não chegam ao destinatário para dizer suas verdades" — (Anônimo).

(continua)

Nosso endereço — Caixa postal, 77.170 — CEP 26.001
Nova Iguaçu-RJ



Boborúculo
ESPECIALIDADE A ITALIANA RESTAURANTE
CANELONI - RAVIOLI - LAZANHA - INHOQUE - PARMEGIANA

TEMOS SERVIÇO PARA VIA GEM
DISQUE 767-3367
RUA BERNARDINO DE MELLO, 2095 — NOVA IGUAÇU

NB Contabilidade Nelson Bornier Ltda.

ORGANIZAÇÃO DE EMPRESAS —
ASSISTÊNCIA FISCAL E COMERCIAL
— BALANÇOS ETC. —

OFICINA: RUA Prof. VENINA CORREA TORRES,
230 — 10.º ANDAR — TELEFONES: 767-1747/767-7621
(SEDE PRÓPRIA)



empresa santo antônio de mineração ltda

HOMERO

JEREMIAS DE BRAGANÇA

Três horas da madrugada, lá vem ele com os olhos esbugalhados e com a guitarra na mão.

Magro, porém forte o suficiente para carregar um grande talento.

Chega em casa ao nascer do sol, com um suspiro cansado de um trabalhador.

Bom seria se todos os trabalhadores fossem assim, gostassem do seu talento. Também pudera, um mago sempre gosta do que faz.

Medo-dia, "Acorde" — diz sua mãe. Sempre sorrindo, vai tomar seu café, comendo um pão comum, como todos os outros. Como pode um homem como ele comer do mesmo alimento que os outros comem?

Mago da guitarra, eu invejo você!
Criador de obras incríveis, nunca satisfeito com o que faz, sempre renovando.

Bom seria se o mundo descobrisse você, de repente até te sinto mais meu do que dele, pois por sermos amigos caminhamos lado a lado, ele nem sabe como está perdendo.

Mago guitarrista, espero que no futuro possamos estar juntos, e que meus filhos toquem guitarra com os seus, mesmo que este mundo seja traiçoeiro. Caso ele te valorize, nunca se esqueça desse seu fiel admirador. E lembre-se: as dificuldades são grandes, mas seremos maiores se nos unirmos e com certeza venceremos.

Sendo assim, continuaremos todos os momentos de nossas vidas juntos, renovando a cada dia nossa amizade. E, amigo, até qualquer hora, qualquer dia, qualquer mês, qualquer ano, qualquer nota...




HENÊ RENÁ
O Henê que vai ficar na sua cabeça

FAROL DAS TINTAS

VENDE SEMPRE POR MENOS
TINTAS, ÓLEOS E PINCEIS, ALVAIADES,
GESSOS, COLAS E VERNIZES
TUDO PARA PINTURA

RUA QUINTINO BOCAIÚVA, 53/55 — N. IGUAÇU-RJ
TELEFONES: 767-8384 E 767-8388

ESSA NOTÍCIA INTERESSA A DENTISTAS, MÉDICOS, HOSPITAIS E AO POVO EM GERAL.



A MAIS COMPLETA LINHA DE ARTIGOS DENTÁRIOS HOSPITALARES E CIRÚRGICOS GRANDE VARIÉDAD DE DENTAS ABDOMINAIS, FUNDAS, PRODUTOS DR. SCHOLZ (ORTO-PÉDICOS) E AGORA PARA MELHOR ATENDER Nossos clientes temos PÉDICURE

FAÇA-NOS UMA VISITA E CONHEÇA OUTROS ARTIGOS

WE SPEAK ENGLISH — PKIB 2264
CENTAL CIRÚRGICA NOVA ESPERANÇA LTDA.
Av. Marechal Floriano Peixoto, 2.166 - N. Iguaçu 767-7746

O LEÃO BANGUELA

IRAI RABELLO

Como um gato olhando peixes e passarinhos, eu desejei da alma parar de frente.

Os tambores do meu destino anunciaram a possível felicidade.

Como um leão,

fiz sentir a presença da força dos músculos, que é o pensamento.

O cimento da cidade ampliou o ódio moderno dos tantos naufrágios suburbanais.

O coração foi cruzando as esquinas e, no final das ruas, ou da vida,

vi que não dava mesmo para vencer — pois a maldade tem séculos e a luta apenas iniciou.

ENGENHEIROS E ARQUITETOS

Compareçam às reuniões das quartas-feiras, às 19h30m, para tratar da reativação do Clube de Engenheiros e Arquitetos de Nova Iguaçu.

Rua Cel. Francisco Soares, 174/301 — N. Iguaçu (Sede da Inspetoria Regional do CREA)

Celio Pinto Pereira
despachante oficial

Rua Dr. Athayde Pimenta de Moraes, 682 - Nova Iguaçu - RJ
TELEFONE: 767-0425

LICENÇA DE CONSTRUÇÃO, LEGALIZAÇÕES JUNTO A PREFEITURA E CARTÓRIOS DOCUMENTOS PARA ESCRITURAS

PARQUE DOS BRINQUEDOS

(PRAÇA DA LIBERDADE, 24)

LOJAS PARQUE

(PRAÇA DA LIBERDADE, 38)

Brinquedos nacionais e estrangeiros
Papeleria e artigos para presentes

TELEFONES: 767-7272 E 767-7849

JARDIM DE INFÂNCIA

"A BOTINHA ENCANTADA"

CRECHE

Maternal — Jardim — Pre-Escolar — 2 Turnos

Com orientação de equipe especializada e acompanhamento psicopedagógico

MATRICULAS ABERTAS

Rua Sebastião Lacerda, n.º 268 — K-11
Nova Iguaçu — Estado do Rio

Funerária São Salvador Ltda.

— MATRIZ —

RUA DOM WALMOR, 17 — NOVA IGUAÇU
TELEFONES: 767-0529 E 767-0124

CONVÊNIO: INPS, IPASE, Polícia Militar, Corpo de Bombeiros, Casas da Banha, Petrobras, Ministério dos Transportes, Compactor, Pedreira Vigné S. A., Ministério do Exército. Concessionária dos serviços funerários dos cemitérios públicos de Nova Iguaçu

PEDRA BRITADA E DERIVADOS

Escritório Central e Extração:
Av. Abílio Augusto Távora, 3.793

PABX - 767-6116

Negócio é o seguinte:

arthur cantalice

MANOEL FRANCO (interino) MOSCA NA SOPA

PEITO DE REMADOR

O PDT, em geral, e a Prefeitura de Nova Iguaçu, em particular, estão definindo como um "presente de grego" a decisão de Moreira Franco de transferir para os prefeitos do partido a administração dos CIEPs. O Prefeito Aluisio Gama vai questionar a legalidade dessa decisão, o que só virá reforçar a tese de Moreira de que os CIEPs são muito dispendiosos.

Recentemente, Aluisio Gama disse que dentro de 90 dias é que pretende "decolar", a partir da definição de um perfil da arrecadação municipal. "Ai saberei onde posso ousar mais ou menos", adiantou, referindo-se às suas metas de governo. Para alguém de um partido pretensamente popular — o PDT — Gama demora muito para dizer que só pode ousar em prioridades como Saúde — saneamento básico, principalmente — Educação e Transporte. Sem esquecer a luta pela moralização, fora disso não há salvação.

Os 14 CIEPs de Nova Iguaçu estão aí mesmo para o Prefeito poder abrir vagas a alunos catentes e arrumar trabalho para centenas de funcionários que só têm o trabalho de pegar contracheques. Não adianta tapar o sol com árvores de outono porque todo mundo sabe da existência de professores cedidos a vereadores e deputados ou mesmo na Secretaria de Educação, fora das salas de aula, sem contar os coçadores de virilha, espalhados pelos gabinetes das Secretarias da vida.

O que não falta é gente. Há mais de 11 mil funcionários — contratados e efetivos —, e ainda existem os 700 cargos de confiança que não fazem nada ou quase nada, espalhados pelas Secretarias. Se trabalhassem como nas empresas particulares — iguais a todo mundo —, só de cargos de confiança teríamos uma média de 50 pessoas em cada CIEP.

Para dar certo, no entanto, é preciso agir como se o dinheiro público saísse do próprio bolso. E nem é preciso ter peito de remador para reverter esse quadro de preguiça, omissão e acomodação. Basta que o administrador se preocupe com a História e não queira apenas ser mais um demagogo, entre tantos em Nova Iguaçu. Quem deseja descompatibilizar do cargo, em 90, a concorrer a senador ou deputado federal, não pode contar só com o prestígio e o carisma de Leonel Brizola.

Com mais de 1 milhão de habitantes, Nova Iguaçu pode ter um mínimo de 33 vereadores e um máximo de 41. Dos males o menor. Felizmente, estamos no primeiro caso, embora exista meia dúzia de três ou quatro suplentes do PDT articulando ganhar no tapetão da Justiça o direito (?) de ampliar esse número para o limite máximo.

O desgraçado contribuinte iguaquano torce para que esses caras dêem com os burros numa piscina vazia e quebrem a cara. E dessa vez — afinal! — pode contar com o apoio dos vereadores, que não estarão a fim de dividir seus gordos salários e mordomias com mais oito colegas indesejáveis. É que a verba destinada à Câmara obedece a um percentual fixo, de acordo com a arrecadação da Prefeitura. Num prato onde comem 33 vai ser preciso botar muita água no feijão para alimentar 41. É mosca na sopa.

CHAME O LADRÃO

A Justiça de Nova Iguaçu concedeu uma liminar aos comerciantes, transformando em ilegal uma lei sancionada ano passado, depois de ser aprovada pelos vereadores da cidade. Isso aconteceu no início do ano, enterrando o sonho dos comerciantes de só trabalharem aos sábados até às 13 horas. Durante a semana, a liminar foi suspensa, num recurso idealizado pela Procuradoria da Prefeitura. Fica a impressão de que Aluisio Gama pulou do muro e aderiu ao bom senso, ausente na maioria dos comerciantes.

Depois de muitos sábados de protesto em frente às lojas, sob os olhares mal-humorados de policiais-militares, os comerciantes agora querem ir à forra. O sindicato da categoria — que já promoveu uma greve de fome fajuta pela Semana Inglesa — enviou ofício ao comando do 20º Batalhão da PM solicitando policiamento para garantir o fechamento do comércio às 13 horas.

Pura pirraça. O sindicato sabe que pode fechar o comércio, bastando a mobilização. Para que trazer PM para participar desse carnaval que os comerciantes prometem levar ao Centro da Cidade? Se é por falta de fantasia, usem a imaginação: despejem na avenida as cores vivas da alegria e do bom humor e cantem o sabor de uma grande conquista. Chega de farda, chamem o ladrão!



Nossa Diocese

D. ADRIANO - BISPO DIOCESANO

Mensagem de João Paulo II para a Quaresma de 1989

Para reflexão quaresmal o S. Padre João Paulo II publicou esta Mensagem ao Povo de Deus (L'Observatore Romano, ed. port. 05-02-89)

O grande flagelo da fome no mundo

"O pão nosso de cada dia nos dai hoje" (Mt 6, 11). É com esta oração que principia a segunda parte da oração que o próprio Jesus ensinou aos seus discípulos e que nós, cristãos, cada dia repetimos fervorosamente. Dos lábios de todos os homens e mulheres de várias raças humanas que formam a grande comunidade cristã, eleva-se harmoniosamente esta súplica ao Pai que está nos céus, com entonações diferentes, pois são muitos os povos que, mais do que uma súplica serena e confiante, quando a proferem lançam um grito de angústia e de dor por não terem podido saciar a fome física, porque carecem realmente dos alimentos necessários.

Amados filhos e filhas, é com o maior empenho e esperança que vos proponho este problema da "fome no mundo", como tema de reflexão e como objetivo para a vossa atividade apostólica, caritativa e solidária durante a Quaresma de 1989. O jejum generoso e voluntário, de parte daqueles de entre vós, que tendes sempre que comer, permitir-vos-á compartilhar a privação de tantos outros que carecem de pão. Os vossos jejuns durante a Quaresma, que são uma parte da rica tradição cristã, abri-vos-ão mais o espírito e o coração para repartirdes solidariamente os vossos bens com aqueles que os não têm.

A fome no mundo fustiga milhões de seres humanos, em muitos povos; mas concentra-se de maneira mais cruel nalguns continentes e nações, onde dizima a população e compromete o seu desenvolvimento. A falta de alimentos verifica-se ciclicamente nalgumas regiões, por causas muito complexas, que é necessário extirpar com a ajuda solidária de todos os povos.

Gloriamo-nos no nosso século, com razão, dos progressos da ciência e da tecnologia; mas há de progredir também em humanismo; não podemos ficar passivos e indiferentes diante do drama trágico de tantos povos, a quem falta o alimento suficiente ou que se vêem obrigados a viver em regime de mera subsistência, encontrando por isso mesmo obstáculo quase insuperável para o seu devido progresso.

Uno a minha voz suplicante à de todos os que creem em Deus, pedindo ao nosso Pai, comum: "o pão nosso de cada dia nos dai hoje" (Mt, 4,4); o pão material, porém, e uma necessidade premente e o próprio Senhor Jesus Cristo agiu eficazmente para dar de comer às multidões famintas.

A fé deve andar acompanhada de obras concretas. Convido, pois, todos a tomarem consciência do grave flagelo da fome no mundo, para que sejam empreendidas novas atividades e sejam consolidadas as obras já existentes em benefício dos que sofrem a fome, para que se repartam os bens com aqueles que os não têm e para que se tornem consistentes os programas que visam a auto-suficiência alimentar dos povos.

Quero ainda dirigir uma palavra de encorajamento a todas as Organizações católicas que lutam contra a fome, assim como aos Organismos governamentais e não governamentais que diligenciam por encontrar soluções, ao sentido de que se continue, sem interrupção, a dar assistência a os necessitados.

"Pai nosso, que estais nos céus... o pão nosso de cada dia nos dai hoje". Que venham dos vossos filhos se veja privado dos frutos da terra; que nenhum sofra dor diante da angústia de não ter o pão cotidiano, para si e para os seus; que todos, impregnados do mesmo amor que tendes por nós, saibamos distribuir com solidariedade o pão que tão generosamente nos dispensais; que saibamos alargar a nossa mesa para acolher os mais pequenos e os mais fracos; e assim mereça-

mos todos, um dia, participar no vosso banquete celestial."

Mosaico

● A Campanha da Fraternidade de 1989 está em pleno andamento. Apesar da dificuldade do tema — "Comunicação e Fraternidade" —, sentimos todos a importância de refletirmos sobre o papel dos meios de comunicação social na formação e na deformação da opinião pública, na educação ou na deseducação do povo.

● De início podemos, com a experiência de vários países, também com experiência de Brasil, afirmar que mais vale uma imprensa livre, ainda cometendo excessos, do que uma imprensa manietada, amordaçada por qualquer tipo de ideologia, que não tem chances de dizer a verdade.

● O que se diz da imprensa vale dos mídia em geral. A liberdade de expressão é um dos direitos fundamentais do homem.

● Todas as ditaduras amordaçam os meios de comunicação. Todas as ideologias de direita e de esquerda, têm isto em comum: consideram a livre manifestação do pensamento, através dos meios de comunicação social, quer se use o púlpito, a cátedra, a palavra escrita ou falada, um perigo para a estabilidade política e para o regime.

● Mais: todas as ideologias, de direita e de esquerda, só admitem o uso dos meios de comunicação para pregar, impor, defender o poder.

● Fundo os meios de comunicação em ligação com a fraternidade, compreenderemos que é preciso lutar para que a comunicação para a verdade e para a paz marque profundamente todos os meios de comunicação social.

● Sabemos que isto não acontece claramente nos mídia atuais. Basta olhar o programa de televisão que penetra diariamente em todos os lares. Infelizmente a violência ocupa um lugar ainda exagerado. Também o sexo. Também as ideologias que corrompem os valores morais da sociedade.

● É verdade que os mídia exprimem a sociedade como ela é. Mas é verdade também que um acentuar unilateral dos males sociais, contribui muito para agravá-los e, em consequência, para destruir na sociedade os anseios de verdade e de paz.

● Dai por que temos de fazer um esforço perseverante e corajoso, ao sentido de exigirmos dos "produtores" maior respeito aos valores sociais, maior respeito ao povo, maior respeito às estruturas cristãs da sociedade brasileira. Por mais tentantes que sejam ou queiramos ser, há um limite para a tolerância.

● Sera que a Campanha da Fraternidade de 1989 com o seu tema — "Comunicação e Fraternidade" — e com seu lema — "Comunicação para a verdade e a paz" — terá resultados concretos?

● Por mais deformados que sejam os mídia — basta abrimos jornais e revistas, basta ouvirmos programas de rádio, basta vermos os programas de TV — estamos certos de que nossa reflexão sobre o tema e o lema da Campanha da Fraternidade produzirá frutos em muitas pessoas, valerá como uma advertência à consciência cristã a respeito de um assunto importante para hoje e sobretudo para amanhã. Com sua força quase irresistível de penetração os mídia — particularmente a TV — estão moldando o futuro de nossa Pátria.

CORREIO DA LAVOURA

JORNAL FUNDADO A 22 DE MARÇO DE 1917 POR SILVINO DE AZEREDO
REDAÇÃO E OFICINA: RUA LUÍZA LAMBERT, 91 — TELEFONE 767-2726

EDITOR-CHEFE
ROBINSON BELEM DE AZEREDO

DIRETOR-COMERCIAL
GERSON BELEM DE AZEVEDO

COLABORADORES: MANOEL FRANCO, ADEMAR MOSCOSO, ARTHUR CANTALICE, CELSO MARTINS, ENOCK CAVALCANTI E ARTHUR BARROCO

BOLDRINK'S - Bar e Pizzaria

Rua Frutuoso Rangel, 279 - Tel.: 767-2048

UM NOVO PONTO DE ENCONTRO

Lancha —
— Patimigiana
— Caneloni — Ravioli —
Especialidade à
italiana

Temos serviço para
viagem
Amplio salão com ar
condicionado
Som ambiente
Sorveteria

