



CORREIO DA LAVOURA

NOVA IGUAÇU (RJ) — ANO LXVII

SABADO, 18 E DOMINGO, 19. 02. 1984

N.º 3.490

PREÇO DESTE EXEMPLAR — Cr\$ 150,00

Comitê Pró-Eleição Direta

Lideranças iguaçuanas querem união para eleger presidente

No lançamento do Comitê Municipal Pró-Eleição Direta, realizado na sexta-feira da semana passada, na Câmara Municipal, todos os oradores, entre políticos e representantes de entidades de Nova Iguaçu, destacaram a importância "da união de todas as pessoas, indiferentes das siglas partidárias, em busca de um entendimento maior pela conquista das eleições diretas em todos os níveis, principalmente para a de Presidente da República".

por ele, ou seja, não presidente eleito indiretamente". A vereadora do PT Benedita da Silva, eleita no município do Rio, frisou que "é necessário a participação dos parlamentares na luta por eleições diretas, não só através de discursos, mas com a ampla participação nos movimentos populares".

além de oito do PDT: Cándido Augusto (Presidente da Câmara), Iran Lemos, Mauro Vasconcelos, Edeno Dionísio de Souza, Pedro Ernesto, Edson Lopes, Ataíde do Carmo e Ivan Rodrigues. O Prefeito Paulo Leone não compareceu à cerimônia e o professor Ruy Afrânio Peixoto foi como seu representante.

zizado também no Rio, dia 23 de março.

Todos os vereadores usaram a palavra e a apenas Ataíde do Carmo lançou um nome à Presidência, o Governador Leonel Brizola. Em nome do Comitê Pró-Eleição Direta, Bertoldo Brandão disse que o desemprego, hoje, "é um terror ainda maior do que as bombas jogadas em '64, temos mais de 10 milhões de desempregados em todo o país, vivendo em situação sub-humana e nada é feito para aliviar este sofrimento". Representando a Diocese de Nova Iguaçu, Bráulio Rodrigues acentuou: "Queremos um presidente eleito pelo povo, porque vivemos numa grande potência, mas não em uma grande nação, porque uma nação só pode ser formada com a ampla participação do povo". A presidente do MAB, Azuleia Sampaio, que presidia os trabalhos da Mesa, recordou que o Comitê Pró-Eleição Direta, em Nova Iguaçu, estará se reunindo todas as terças-feiras, a partir das 19 horas, na Catedral do município.

Waldick Pereira — Um devotado estudioso da História Iguaçuana

Desde janeiro último, internado no Hospital Mário Kroeff, na Penha, faleceu, no último dia 11, à tardinha, o poeta, jornalista, contista, arqueólogo e pesquisador em História, Waldick Cunegundes Pereira, alagoano de Maceló e iguaçuano por amor.

WALDICK HISTORIADOR

Sem abandonar a poesia, nem a satírica criatividade de contista ("O Danzeiro e outros contos" — inéditos), Waldick empenhou-se na pesquisa da história iguaçuana e antes mesmo de, juntamente com Ney Alberto, Zanon de Paula Barros, Ruy Afrânio e outros companheiros, fundarem o Instituto Histórico e Geográfico de Nova Iguaçu (do qual foi o último Presidente), já tinha conseguido reunir documentos, mapas, livros, jornais e fotos raras do nosso passado.

WALDICK POETA

A sala 206 da Rua Treze de Maio, 143, está lacrada, desde que o então titular da Assessoria de Museu e Patrimônio Histórico e Artístico foi internado para cuidar do mal que o afligia e o afastava do convívio diário com o Patrimônio Cultural Iguaçuano Aberto, a sala, vinculada à SEMEC (PMNI), revelará toda o universo cultural do sonetista e trovador Waldick Pereira, cuja atividade literária iniciou-se, com o nosso personagem ainda jovem — um dos mais ativos integrantes do "Centro Cultural Emilio de Maya (Maceló — Alagoas) como estudante cheio de esperanças no futuro do Brasil.

Em 1953, Maceló assistiu ao lançamento dos dois primeiros livros de poesias de Waldick: "Ventos do Norte" e "Trombetas do Jericó" (obras esgotadas).

WALDICK JORNALISTA

No antigo "Correio da Maxambomba", Waldick, semanalmente, publicava comentários da política municipal. Em 1959, quando, preparando uma reportagem sobre "Iguaçu Velha" (berço do Município de Nova Iguaçu), encontrou-se, no Cemitério dos Pobres, sob a sombra da mesma mangueira onde está sepultado, o em o Professor Ney Alberto, nascendo entre os dois sólida amizade.

Em 1999 publicou "Nova Iguaçu para o Curso Normal", o livro de apresentação da Ruy Afrânio, graças ao empenho do então Vereador Nagi Alhamy. Ano seguinte, com apresentação de Ney Alberto e graças ao apoio recebido do então Interventor Federal Ruy de Queiroz, publicou "A Mudança da Vila" (falando da transferência da Vila de Iguaçu — sede — das margens do Rio Iguaçu para as margens da ferrovia Dom Pedro II — Maxambomba).

Em setembro de 1983 entregaria, já enfermo, ao Professor Ney Alberto, os originais do seu último livro "Retalhos", com inúmeros sonetos de cunho espiritualista.

Como integrante do Rotary Club Nova Iguaçu-Leste, participou das edições do Boletim Informativo, procurando, sempre que possível, divulgar fotos e documentos antigos e xilogravuras da sua lavra.

Como o advento da Fenig (Fundação Educacional Cultural de Nova Iguaçu) participou dos projetos para a implantação da Zona Turística-Cultural (Iguaçu Velha — São Bernardino), publicando, com o apoio do então Secretário de Educação, Prof. Armando Arosa, mais duas obras: "Album Fotográfico de Iguaçu" (com fotos do acervo do IHGNI e do arquivo do Prof. Ney Alberto) e "Vila de Iguaçu: Iguaçu Velha" (na coleção "Patrimônio Cultural" — volumes 1 e 2, respectivamente).

(Conclui na pag. 5)

Plano de Classificação de Cargos

Professores municipais querem informações sobre vantagens

Em reunião realizada nesta quarta-feira, com o Prefeito Paulo Leone, um grupo composto por cerca de 250 professores da rede municipal de ensino recebeu a promessa de que o prazo para opção entre a permanência na situação atual e o ingresso nos novos cargos criados pelo Plano de Classificação fosse transferido do dia 29 deste mês para 31 de março.

que venham a ingressar nos quadros da municipalidade". O Prefeito Paulo Leone, por solicitação dos professores, dará uma resposta nesta segunda-feira, 20 de fevereiro, a todas as reivindicações e indagações sobre o Plano de Classificação. Na próxima sexta-feira, 24 de fevereiro, os professores vão se reunir às 15 horas na Catedral de Santo Antônio. Como o Plano de Classificação estará em discussão, todos os servidores municipais, indiferentes às funções que desempenham, e está o convidados a participar.

OUTRAS REIVINDICAÇÕES

O encontro com o Prefeito estava marcado para as 10 horas, mas os professores municipais só entraram no gabinete do Executivo depois do meio-dia. Pelo fato da reunião ter sido marcada por um consultor jurídico, na segurança da Prefeitura de nome Apúrgio tentou barrar a comissão dos cerca de 250

serão amparados os que hoje não dispõem do FGTS e que optem pelo enquadramento; e) Qual a definição da Prefeitura em relação à assistência médica para os que hoje são contribuintes do INAMPIS; e f) Os optantes pelo Plano como ficarão em relação à Previdência Social (pensões, aposentadorias).

Em relação à Lei que instituiu o Plano de Classificação de Cargos, deve-se ressaltar que de uma maneira geral, o funcionalismo municipal está verdadeiramente desorientado a respeito das modificações introduzidas. As dúvidas e ansiedades no entanto, ficam restritas às conversas nos corredores da Prefeitura, onde se pode constatar um verdadeiro clima de intranquilidade e insegurança. A exceção fica com os professores municipais, os quais, a partir da interferência do CEP, já começaram a se mobilizar, buscando entendimentos que facilitem o encaminhamento de suas reivindicações.

Posto de Saúde Vasco Barcelos

Atendimento só será normalizado com a vinda do Secretário de Saúde

Com o objetivo de chamar a atenção das autoridades do Estado para o "calor insuportável" no interior das salas e as "péssimas condições de trabalho e atendimento", os funcionários do Posto de Saúde Vasco Barcelos, localizado no Centro de Nova Iguaçu, estão atendendo a população no pátio da instituição, ao ar livre, desde quarta-feira desta semana. O movimento coincide com a greve decretada pelo Sindicato dos Médicos do Estado do Rio e os funcionários, em reunião realizada nesse mesmo dia, resolveram que só voltarão a trabalhar no interior do Posto após a visita do Secretário Estadual de Saúde, Eduardo Costa, que terá de ceder às exigências dos funcionários, no sentido de colocar ventiladores nas salas, de fornecer remédios constantemente, além de implantar modificações de caráter preventivo». (Página 7)

Sindicato dos Professores pede aumento de 63% às Faculdades (P. 2)

Para se estabelecer, com precisão, o percentual de reajuste, o percentual de aumento...

(Conclui na pag. 2)

Passe-livre para estudantes depende de estudos que serão concluídos no meio do ano

Constituída para discutir os preços das tarifas cobradas pelos ônibus das linhas municipais, a Comissão Mista Municipal, reunida nesta quarta-feira, não chegou a um acordo sobre o percentual de aumento referente ao passe-livre para estudantes, e que deve ser repassado ao custo das tarifas. A Federação das Associações de Motociclistas de Nova Iguaçu (MAB) alega que a Comissão Técnica, formada

por técnicos da Prefeitura, e encarregada de elaborar a Planilha de Custos Rodoviários, ainda não dispõe de dados precisos para estabelecer um percentual justo. Um dos integrantes da Comissão, engenheiro Alvaro Peixoto, disse que esse percentual só poderá ser obtido dentro de, no mínimo, cinco meses, que é o tempo necessário na realização de um trabalho criterioso, que incluiria até uma pesquisa de

campo.

JUROS E CORREÇÃO

Como solução alternativa, o MAB propôs que o ISS devido pelas empresas, cujo pagamento foi adiado até o final do ano pelo Prefeito Paulo Leone, com o intuito de "aliviar a pressão" sobre o faturamento dos empresários, fosse destinado a cobrir o repasse do passe-livre para os estudantes, que teriam um desconto de 75 por cento. Esta tese, no entanto, não foi conside-

rada, pelo fato de que o não pagamento do ISS acarreta o surgimento de juros e correção monetária, os quais, em última análise, também seriam repassados aos usuários. Nesse caso, os empresários praticamente seriam contemplados com uma "anistia", que só poderia ser concedida pela Câmara Municipal, atualmente em recesso.

Para se estabelecer, com precisão, o percentual de aumento...

(Conclui na pag. 2)

negócio é o seguinte:

Arthur Cantalice

PARAÍSO DAS MULTIS

O Brasil é o paraíso das multinacionais. Quem disse isso não foi um agitador subversivo fichado nos órgãos de segurança. Foi o general Antônio Carlos de Andrada Serpa, que já integrou o Alto Comando do Exército e agora é candidato à presidência do Clube Militar. Terça-feira, nessa minha vida mansa de repórter, participei de uma entrevista coletiva do general Serpa, que anda aborrecido com a chamada grande imprensa porque os jornais não têm publicado quase nada do que ele vem dizendo há bastante tempo. Na entrevista coletiva, estiveram presentes repórteres de todos os jornais, de emissoras de rádio e de televisão. Estou escrevendo estas notas na manhã de quarta-feira, depois de ter lido O Globo e a Tribuna da Imprensa. O Globo não deu nada da longa entrevista do general Serpa, que declarou, também, ser o FMI um simples bômbio das nações ricas. Nem mesmo a declaração do general de que o Exército é sensível aos problemas do povo, saiu no O Globo. É que o jornal do Roberto Marinho gosta do Exército, mas não suporta o povo. O general Serpa afirmou que o Clube Militar tem uma tradição de participação ativa no debate dos grandes problemas nacionais. Ele lembrou os famosos debates travados no Clube Militar sobre a questão do petróleo, com Juarez Távora defendendo a tese da entrega da exploração e refino às empresas privadas e o general Horita Barbosa defendendo a tese — afinal vitoriosa — do monopólio estatal. Um jornal, aliás muito mal feito, denominado Letras em Marcha e que é enviado aos oficiais do Exército, Marinha e Aeronáutica, anda fazendo campanha contra a chapa Soberania Nacional, encabeçada pelo general Serpa. O tal jornaleco diz que o Clube Militar não devem ser debatidos os problemas nacionais. Naturalmente, prefere que sejam debatidos nos botecos da vida. O jornaleco usa o seguinte argumento: "Clube Militar é lugar de recreio. Recanto ameno para descansar quem leva agitada e tensa vida". Espero que o general Antônio Carlos de Andrada Serpa se jure eleito presidente do Clube Militar. A eleição será no dia 16 de maio. Aqui em Nova Iguaçu, só conheço dois oficiais do

Exército, um deles o José Lopes de Brito, aquele capitão baixinho que é dono do Correio de Maxambomba. Como o Brito diz que é um patriota autêntico e esclarecido, sugiro que ele vote no general Serpa. Ou será que o Brito prefere que o Clube Militar, contrariando sua tradição histórica, seja apenas um lugar de recreio e um recanto ameno?

WALDICK PEREIRA

Não convivi muito com o Waldick Pereira, a não ser numa fase em que eu parava mais tempo em Nova Iguaçu e andava por aí batendo papo. Houve até uma época em que alguns papos amenos foram batidos na casa do Waldick, com cervejinha e demais ingredientes. Ou aquela casa era do Mauricio Ranieri? Já nem me lembro direito. Sei que foi a partir desses papos que fiquei conhecendo melhor o Waldick, um alagoano que se enraizou em Nova Iguaçu e que, juntamente com o Nei Alberto, procurou preservar os valores culturais iguaçuanos e zelar pela memória histórica dessa terra. Numa sala alugada pela Prefeitura — parece que ali era (ou ainda é) um setor da Secretaria Municipal de Educação e Cultura, o Waldick trabalhava em silêncio. Ali ele guardava, com carinho, boa parte da História de Nova Iguaçu. Provavelmente, Waldick não era um grande técnico no assunto, mas certamente era um homem dedicado. Pois este homem agora está morto. Enterrado, conforme seu desejo, no histórico cemitério de Iguaçu Velho. Enquanto isso, muito filho da pátria anda por aí vivinho da silva e cheio de saúde.

CRIADAGEM

Na casa do Deputado Federal Léo Simões, do PDS, que, como todos sabem, é um partido maldito, a polícia descobriu a existência de caixas com drogas tóxicas. Calma, leitor, o traficante não é o Deputado Léo Simões. Os donos das drogas eram empregados do ilustre parlamentar, cuja casa, na Barra da Tijuca, é dessas com altos e baixos. A criadagem morava na parte de baixo. Então, essa criadagem resolveu formar uma quadrilha. Quanto ao Deputado, vai bem, obrigado. Continua no PDS, não vai mudar de partido. Só vai mudar de criadagem.

CORREIO DA LAVOURA

JORNAL FUNDADO A 22 DE MARÇO DE 1917 POR SILVINO DE AZEREDO

REDAÇÃO E OFICINA: R. LUIZA LAMBERT, 91 — TEL.: 767-2725

EDITOR-CHEFE

ROBINSON BELEM DE AZEREDO

COLABORADORES: ADEMAR MOSCOSO, ARTHUR CANTALICE, JOSÉ EMILIO POL MIGUEL E MANOEL FRANCO

DISTRIBUIÇÃO: GERSON BELEM DE AZEREDO

Leia e assine o Correio da Lavoura

Agora, os iguaçuanos já possuem
BOLDRINK'S - Bar e Pizzaria
Rua Frutuoso Rangel

UM NOVO PONTO DE ENCONTRO

COM AMPLO ESTACIONAMENTO

NOSSA DIOCESE

SEMINÁRIO E VOCAÇÕES

Dom Adriano, bispo diocesano

A construção do Seminário Diocesano, de Nova Iguaçu, está em franco andamento, graças à colaboração eficiente de irmãos nossos da Alemanha, da Suíça e da Austrália. Não tem faltado também ajuda local. Várias pessoas dão sua parte. E em todos, de outros países e de nossa diocese, há por detrás da participação financeira um outro elemento de valor que é o decisivo: espírito de oração e de sacrifício. Muitos irmãos e irmãs, aqui e fora, rezam pelo Seminário, rezam pelas vocações, rezam pelos seminaristas e pelos nossos agentes de Pastoral.

Daí o nosso otimismo, diante das dificuldades de toda sorte que marcam tanto a construção do Seminário como também o despertar e o cultivo das vocações, numa diocese pobre de recursos materiais e humanos, como é a nossa. Vocações é graça. Contamos, em todos os momentos, com a graça de Deus. E na força da graça esperamos que de nossas comunidades nasçam vocações sacerdotais, religiosas, laicais que assumam sua parte na construção do Reino de Deus em nossa Baixada.

Para este ano vamos fazer um programa de atividades vocacionais, umas de âmbito diocesano, outras de âmbito paróquial ou comunitário, com a intenção de conscientizar nossos fiéis para esse aspecto importante da vida da Igreja.

Para uma população de mais ou menos um milhão e seiscentas mil pessoas temos poucos padres, poucas religiosas e, apesar da participação crescente de nosso laicato, poucos agentes de Pastoral leigos. Deus espera em nós, Jesus Cristo conta conosco, como contou com os Apóstolos. Nós carregamos uma parte importante de responsabilidade na pregação do Evangelho, de acordo com o mandado do

próprio Jesus: «Foi-me dado todo o poder no céu e na terra. Vão, pois, e façam discípulos de todos os povos, batizando-os em nome do Pai e do Filho e do Espírito Santo, e ensinando-os a observar tudo quanto prescrevi a vocês. Eis que estou com vocês todos os dias, até o fim do mundo» (Mat 28, 18-20).

É uma ordem clara que, no entanto, está ligada a uma outra: «Ao ver a multidão, Jesus ficou profundamente penalizado, porque estava fatigada e estendida por terra, como ovelhas que não têm pastor. Disse então aos discípulos: A messe é grande, mas os trabalhadores são poucos; peçam então ao dono da messe que envie trabalhadores para a sua messe» (Mat 9,36-38).

O sofrimento do Povo está aí. As circunstâncias mudaram. Cresceu o progresso. Intensificou-se a cultura. A civilização deu grandes passos, mas a miséria fundamental do homem continua a mesma. Os problemas sociais continuam sendo um desafio à nossa Fé de cristãos. Por isto mesmo vale para nós ainda a palavra de Jesus, tanto a que diz respeito à multiplicação dos «trabalhadores da messe» como a que nos confia a missão de anunciar o Evangelho a todas as criaturas.

Neste ano apareceram uns poucos candidatos ao seminário, cinco ou seis. São realmente poucos. Tenho certeza de que nosso sofrimento, nossas orações, nossos sacrifícios, nossa colaboração, aos poucos, conseguirá despertar mais entusiasmo e, por isto, mais vocações para o serviço da Igreja que é, essencialmente, um serviço aos irmãos que vivem cansados e desesperados, como ovelhas que não têm pastor.

PERGUNTE AO BISPO

Uma repórter francesa: A fama dos crimes que se cometem na Baixada alcançou o mundo. Como é que o senhor se sente como bispo de uma «região maldita»?

Dom Adriano: Estou há mais de 17 anos na Baixada Fluminense. E como no 1.º dia, em 6 de novembro de 1966, posso dizer que continuo cheio de esperança e amando o Povo de nossa área. Não posso aceitar esta qualificação de «região maldita» para a Baixada Fluminense, aceitar-se-me faliassem de «região bendita». De fato, o sofrimento, a religiosidade, a pobreza sofrida com dignidade, a esperança de melhores dias apesar de tudo, as energias armazenadas em nosso Povo à espera de uma chance de participação, são circunstâncias que me fazem amar a Baixada e rejeitar, como injustas, qualquer difamações e calúnias.

Mas os numerosos crimes? Mas a insegurança? Repito o que já disse tantas vezes: em primeiro lugar gostaria de ter estatísticas corretas de nossa Baixada e de outras áreas difíceis do Brasil e do mundo, para fazer comparação. Enquanto não houver tais estatísticas, continuo dizendo que o abandono tradicional deste Povo humilde e bom, sem vozes que o defendam, sem lideranças integradas no sofrimento e nas esperanças e nas virtudes de nossa população, sem instituições sociais funcionando para o Povo, somente o abandono explica as falsas interpretações que são feitas a nosso respeito.

É fácil compreender que um contrabandista escolha a fronteira mais favorável; onde não há controle ou também onde há corrupção. O contrabandista nunca vai ariscar-se a passar a fronteira bem vigiada por guardas honestos. Certos criminosos preferem a Baixada porque têm certeza de que um Povo abandonado não conta com a proteção das estruturas sociais, de que na Baixada têm garantida

a impunidade. Nesta situação vicejam Esquadrões da Morte, Polícias Mineiras, Mãos Brancas e o resto. Todo o Povo sofre as consequências do abandono e ainda se vê cajunado. Seria o caso de dizer: «Atrás dos apedrejados correm as pedras». Mas o Povo da Baixada, ordeiro, honesto, trabalhador, merece outra sorte.

MOSAICO

A ocupação de uma área em Campo Alegre (Queimados), continua tendo o acompanhamento da Caritas Diocesana, da Comissão Diocesana de Justiça e Paz, à procura de uma solução que seja humana e justa. Felizmente desta vez os poderes públicos, sobretudo o Governador Brizola e o Secretário de Justiça, Vivaldo Barbosa, contiveram a ação violenta da Polícia, de tal maneira que as famílias que procuram um lugar para trabalhar e sobreviver com dignidade, esperam encontrar para breve uma solução do problema. A Caritas Diocesana convidou todas as comunidades de nossa diocese a visitar o «acampamento» de Campo Alegre, levando (na medida do possível) roupas, comida e o que puderem. ● O P. Paulo Muller foi nomeado Reitor de nosso seminário e pároco da paróquia de Comendador Soares. ● O P. Pedro Geurts foi nomeado pároco do Riachão. ● O P. Renato Stormack tomou posse, já no dia 22 de janeiro, como pároco de Austin. ● Encontra-se entre nós, o querido P. Francisco Sancho de Assis, antigo vigário de Austin, em visita aos seus antigos paróquianos e aos colegas. ● Estão doentes o Cônego Luis Gonzaga, pároco de Rocha Sobrinho (Barco de Areia) e o P. Antônio, pároco de Paracambi. Esperamos que se recuperem brevemente. ● Nossos seminaristas vão fazer um retiro de 20 a 24 deste mês, na Casa de Oração, sob a orientação espiritual do P. Bernardo Colombe. ● Esteve em Nova Iguaçu a repórter francesa Marion Urban, para ter contato com nossos problemas sociais.

Loção CAMELIA do BRASIL

Essência em camélia brasileira e lavanda

ROSEMÁRIA NÃO SEGUU A SERVIÇO DE PAU BRITO

Alguém precisa de você para descobrir o mundo

BA VOCE PODE

O Mobral está aí. Apóie o Mobral de sua cidade.

Leia e assine o Correio da Lavoura

la e derivados

Escritório Central: Av. Abílio A. Távora, n.º 3780

767-6116

Indicador Médico

HOSPITAIS — CLÍNICAS — MÉDICOS — DENTISTAS — SERVIÇO

Allanice Couto Mattos

PSICÓLOGA DE CRIANÇAS E ADULTOS
CONSULTÓRIO: Rua Barão de Tingüá, 633, N. Iguaçú
(Atrás da Casa de Saúde Nossa Senhora de Fátima)
HORÁRIO: 2ª, 4ª e 6ª-Feira, de 09 às 19 horas
CONSULTA COM HORA MARCADA
TELEFONES 767-0133 E 767-6240
RESIDÊNCIA: 767-7041

PNEUMOLOGIA (Doenças do Pulmão)

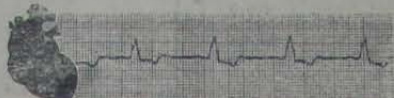
FONOAUDIÓLOGA
THEREZINHA HERMIDA PINHEIRO
Consultas: 2ª e 5ª-Feira, das 13 às 19 horas
Convênio c/ Ministério da Aeronáutica
PSICÓLOGA
CONCEIÇÃO CORREA DAS CHAGAS
Quarta e sexta — das 13 às 18 horas
UROLOGIA
DR. JOÃO MORAES COSTA
Convênios: GOLDEN CROSS, UNIMED, TELERJ,
ADRESS, COCA-COLA e BANCO DO BRASIL
Av. Marechal Floriano Peixoto, 2.190 — Sala 508
Tel. 767-0396

SHEILA MARIA MARINHO PEREIRA

(CIRURGIA DENTISTA)
CONSULTÓRIO — Rua Otávio Tarquino, 74 - Apt.º 601
Edifício Mercanbank
Hora marcada — Tel. 767-3980

25 anos

• TRADIÇÃO E QUALIDADE ABSOLUTA EM:
SCHOLL COSMETIC PEDICURE
• Artigos dentários, médicos, cirúrgicos, ortopédicos e similares
Botas e palmilhas p/ pés planos — Cadeiras de rodas e muletas
Cintas especiais p/ operados e beleza
Mel puro da fazenda
DENTAL CIRÚRGICA NOVA ESPERANÇA LTDA.
Av. Mal Floriano Peixoto, 2.166 — N. Iguaçú—RJ
Tel.: 767-7746 — FAX 6206



DR. EDISON MATTOS

(Pós-Graduado em Cardiologia pela PUC)
DOENÇAS DO CORAÇÃO E VASOS
CHECK-UP • ELETROCARDIOGRAFIA DINÂMICA
25.30.4ª e 6ª Feiras das 19 às 21 hrs
TELEFONES: 767-0133
767-7041 residência

CLÍNICA E CIRURGIA DOS OLHOS

CIRURGIA OCULAR — FACOEMULSIFICAÇÃO
CIRURGIA DA CATARATA COM IMPLANTE INTRA OCULAR
DR. AFONSO FATOR ELLI
Rua Gal. Rocca, 778 — Salas 806/9
Tels.: 254-8192 e 254-6390
(Atendimento com hora marcada)

DR. ALBERTO ERASMI PILOTO

GINECOLOGIA E CITOPATOLOGIA
PREVENÇÃO DO CANCER
Tratamento das Enfermidades do Aparelho Genital Feminino
Atendimento com hora marcada. Diariamente, das 15 às 19 horas
Rua Onix n.º 7, Sobrado — Mesquita
Telefones: 796-1246 e 767-1158

Ouvidos Nariz Garganta

Dr. Donaldo Peloso
Dr. Eduardo Carraro
Dr. Carlos Abreu
CLÍNICA E CIRURGIA
Micro cirurgia nasal, da laringe e otológica.
Oto-neurologia e endoscopia

Horário: De 2ª a 6ª-Feira, das 15 às 19 horas.
Aos sábados: das 9 às 12 horas.
Endereço: Rua Professora Venina Correa Torres, 230, salas 602, 603 e 604. Telefone: 767-1283 — N. Iguaçú-RJ (Esquina com Treze de Maio, 300)



UNIMED NOVA IGUAÇU

SISTEMA NACIONAL DE SAÚDE

— Assistência Médica em Consultório particular
— Contratos Coletivos e Individuais
— Exames e Internações
Rua Prof. Venina Corrêa Torres, 230 — sala 106 a 110
Telefone: 767-0146 — Nova Iguaçu/RJ.

DRA. ROSA MARIA FACURI RAPHAEL (PSICÓLOGA)

PSICODIAGNÓSTICO E PSICOTERAPIA
ORIENTAÇÃO DE GESTANTES E TERAPIA DE CASAL
Hora marcada pelo tel. 767-6882 — de 2ª a 6ª-Feira das 13 às 20 horas
Convênios: BANCO DO BRASIL, CABERJ E PATRONAL

DR. LUCIANO N RAMALHO JR.

Clínica de Olhos
DIARIAMENTE, DAS 2. A 6ª FEIRA, DAS 9 AS 12 E DAS 15 AS 18 HS.
Rua Otávio Tarquino, 59 — sala 202 — Edifício Timka — Tel. 767-7521
— Nova Iguaçu - RJ —

Dr. NYLSON NOGUEIRA

CIRURGIÃO DENTISTA
CRO-RJ 2040
Cirurgia — Prótese Fixa e Móvel
HORÁRIO: 2as, 4as e 5as, das 14 às 19 horas
TRAV. ALMERINDA LUCAS DE AZEREDO, 11 — SALA 710 — TEL.º 767-2117 — NOVA IGUAÇU-RJ

Dr. João Luiz A. Figueiredo

Cirurgia Pediátrica
Especialista em Cirurgia Pediátrica pela Sociedade Brasileira de Cirurgia Pediátrica
Professor do Curso de Cirurgia Pediátrica da Escola Médica de Pós-Graduação Carlos Chagas
CONSULTÓRIO: Av. Marechal Floriano Peixoto 2190, s/ 508 - Nova Iguaçu - ao lado da galeria Veplan
TELEFONE: 767-0396 — HORA MARCADA

Dr. Pepe Santty

Clínica de Ouvido, Nariz e Garganta
(ENDOSCOPIA PERORAL)
Testes de Audição em Adultos e Crianças
CONVENIOS: TELERJ — PATRONAL — UNIMED BANCO DO BRASIL
Horário: de 2ª a 6ª, das 16 às 20 hs.
aos sábados, das 9 às 12 hs.
Endereço: Rua Bernardino Mello, n.º 2429
tel. 768-0313 — res. 767-8699

Dr. ARNALDO OLIVATO PALHANO

ORTODONTISTA
(Aparelho para correção dentária)
Consultório: Rua Min. Edgar Costa, 80 — s/213
Horário: 2ª e 4ª, das 9 às 19 horas
Tel.: 767-2747 — Nova Iguaçu-RJ

Dr. LUIS CLAUDIO MOTA

CRM 52-33324-8
(Doenças do Aparelho Digestivo)
Convênio: UNIMED
ATENDIMENTO DOMICILIAR
End. Rua Rocha Carvalho, 1.175 — s/302
Centro — Belford Roxo — Tel. (res.) 787-6559
Horário: 4ª, 5ª, 6ª das 17 às 19 horas
2ª, 4ª e 6ª das 9,00 às 11 horas

Serviço Odontológico Especializado

DR. IVAN FONSECA
ESPECIALIDADES ODONTOLÓGICAS
CRO/RJ — N.º 34 CGC N.º 28711547/001 CFO N.º 31
DIARIAMENTE, DAS 8 AS 19 HORAS — RUA LSON RAMOS, 721 —
TEL.º 767-4674 e 767-9747 — N.º V.º - ESTADO DO RJ

- CORFA
- MONTEPIO DA FAMÍLIA
- PATRONAL INPS
- FÁTIMA EMPRESARIAL
- INCRÁ
- UNIMED
- RIO CLÍNICAS

CIRURGIA PLÁSTICA CIRURGIA ESTÉTICA & REPARADORA

Dr. JOSÉ MARIA DE AZEVEDO
Rua Francisca Melo, 74 — Nova Iguaçu RJ. Tel.: 767-7543

TERÇA-FEIRA E QUINTA-FEIRA,
DAS 17:00 AS 19:00 HORAS.

OS CONGRESSOS POPULARES E OS COMITÊS POPULARES

...os congressos populares são o único meio de de-...
...os regimes governamen-...
...o mundo não e r a o...
...dissolvido este...
...expressão final...
...os comitês populares não...
...que eles...
...assimilou...
...para alcançar...
...prática, e...
...o método ideal de...
...qualquer que seja a sua...
...estudar...
...uma...
...se manteve uma...
...substituída...
...os referen-...
...a confiança o seu...
...sucessi-...
...seita...
...do processo...
...poderia...
...Teoria Universal...
...resolvido no...
...que lutar para...
...que...
...seita...
...bi-...
...uma...
...os...
...que eles...
...tem uma...
...de uma...
...popula-...
...partido

...do Livro Verde, de autoria...
...Kadafi...

...PARTICIPAR DO...
...VEREDORES

...participação do Congresso...
...no 1...
...logo...
...uma...
...aumentar os laços de...
...visando ao pro-...
...entrosamen-...
...conhecimentos...
...união fraternal que...
...relação entre as duas nações

قلب نوحنا
من الشعب الاخضر

PEÇA SUA CÓPIA DO LIVRO VERDE
A VENDA EM TODAS AS BANCAS E
LIVRARIAS DA CIDADE

akos
TRAVESSA IRENE, N.º 9

Loção CAMELIA do BRASIL



- 1 minuto e os artigos

Nilópolis vai promover Congresso Interestadual de Vereadores

Organizado pela Câmara Municipal de Nilópolis, será realizado, de 25 a 30 de março, no Hotel Nacional/Rio, o I Congresso Interestadual de Vereadores, coordenado pelos vereadores nilopolitanos Adilson Farias e Ino Menezes, do PMDB; Oswaldo Melo, do PDS; Luiz Ribeiro, do PTB; e Raimundo Sales, do PDT.

Um dos objetivos do Congresso é integrar os legislativos, permitindo a discussão de assuntos pertinentes à classe. O Congresso será aberto dia 25, às 18 horas, pelo Prefeito do Rio de Janeiro, Sr. Marcelo Alencar, seguindo-se, às 21 horas, apresentação de danças folclóricas árabes. O encerramento, dia 30, contará com a participação do Governador Leonel de Moura Brizola.

Em cargo do IBAM, seguindo-se, das 17 às 18 horas, palestra a cargo do Congresso Popular Árabe-Brasileiro de Cultura. O ex-Ministro Hélio Beltrão falará, das 19 às 21 horas, sobre a Importância do Município no Desenvolvimento da Nação. Dia 27, após o seminário do IBAM, haverá palestra do Deputado Ulysses Guimarães sobre Eleições Diretas. Dia 28, após o seminário do IBAM, palestra do Prof. Carlos Alberto Direito sobre a Função Constitucional do Vereador, seguindo-se palestra do presidente do Comitê Pró-legalização de Cassinos no Brasil, Dr. Ciro Bateli. No dia 30, após seminário do IBAM, das 14 às 16 horas, haverá palestra do presidente da OAB, Dr. Hélio Sabóia, sob o tema Reforma da Constituição ou Assembleia Constituinte. O Congresso será encerrado, após palestra do Governador Leonel Brizola, com um show da Escola de Samba Beija-Flor, dedicado a todos os convencionais.

PROGRAMA
No dia 26, das 15 às 17 horas, haverá um Seminário Sobre Processo Legislativo, a

Parque dos Brinquedos

(Praça da Liberdade, 84)
Lojas Parque
(Praça da Liberdade, 38)
BRINQUEDOS NACIONAIS E ESTRAN-
GEIROS — PAPELARIA — ARTIGOS
PARA PRESENTES
FONES: 767-7272 e 767-7849

Fábrica de Bebidas Drama Ltda

REPRESENTANTES DA PEPSI-COLA,
CRUSH E GRAPETE
Av. Abílio Augusto Távora, 292/302 —
Telefones: 767-7209 e 767-6648
Nova Iguaçu — Estado do Rio de Janeiro

otica samoca

Aparelhos auditivos
Lentes de contato
Tudo sobre VARILUX
Consertos em geral
Filmes e Revelações!
RUA OTÁVIO TARQUINO, 182
TEL: 767-8932
N. IGUAÇU — CENTRO

Leia e assine o
CORREIO DA LAVOURA



PEDREIRA VIGNÉ S.A.

TELEFONE — PABX 767-4117 — TELEX 021 32334

CARTORIO DO 11.º OFICIO
Darcílio Ayres Raunheitti
TABELLÃO E ESCRIVÃO
ESCRITURAS — CONTRATOS — FIRMAS —
INVENTÁRIOS
Rua Getúlio Vargas, 56 — Tel. 767-5510 — N. Iguaçu

**ORJUCO — MORETTI
CONTABILIDADE**
Legalização de Firmas, Escritas Fiscais e Comerciais
Imposto de Renda (Pessoa Física e Jurídica)
e demais serviços contábeis
O BOM SENSO NA ESCOLHA
Av. Gov. Amaral Peixoto, 373 — S/204
Tel. 767-8550 — Nova Iguaçu — RJ

OTICA ALEMA
DE TULLIO & CIA. LTDA.
* óculos modernos
* consertos
* oficina própria
* serviço rápido
AVIAMOS RECEITAS PARA O MESMO DIA
Rua Otávio Tarquino, 61 — Nova Iguaçu

FAROL DAS TINTAS
Vende-se sempre por
menos
TUDO PARA PINTURAS
Rua Quintino Bocaiuva, 53/55 — Tels. 767-8384
e 767-8388 — Nova Iguaçu — RJ

**Auto Viação
Vera Cruz Ltda.**
ESTRADA RETIRO DA IMPRENSA, 2325
NOVA IGUAÇU — ESTADO DO RIO.

**IMOBILIÁRIA E ADMINISTRADORA
MELLO LTDA.**
— Administração de Bens —
Compra e venda de Imóveis e terrenos
Av. Gov. Amaral Peixoto, 427 — Sob. 233
Tel. 767-0184 — Nova Iguaçu — RJ

FUNERÁRIA SÃO SALVADOR LTDA.
— MATRIZ —
Rua Dom Walmor, 179 — Nova Iguaçu — RJ
Tels. 767-0529 e 767-0124
— CONVENIOS —
INPS, IPASE, Polícia Militar, Corpo de Bombeiros,
Casas da Banha, Petrobrás, Ministério dos Transportes,
Compactor, Pedreira Vigné S.A. e Ministério
do Exército
Concessionária dos serviços funerários e administração
dos cemitérios públicos de Nova Iguaçu

óticas JOIA
Óculos modernos
consertos serviço rápido
oficina própria
AVIAMOS RECEITAS PARA O MESMO DIA
Rua Quintino Bocaiuva, 43 — Fone 2513 — Nova Iguaçu

CONTABILIDADE NELSON BORNIER LTDA.
Organização de Empresas — Assistência Fiscal e
Comercial — Balanços etc.
Escritório: Rua Profa. Venina Cotreia Torres
nº 230 — 18º andar
(SEDE PRÓPRIA)
Tels. 767-1747 - 767-7621 — Nova Iguaçu — RJ

Célio Pinto Pereira
Escritório Alícial
Rua Dr. Athayde Pimenta de Moraes, 662 - Nova Iguaçu - RJ
- TELEFONE 767-0428 -
**LICENÇA DE CONSTRUÇÃO, LEGALIZAÇÕES
JUNTO A PREFEITURA E CARTORIOS.
DOC. PARA ESCRITURAS.**

KAKO'S
Travessa Irene n. 9

Piscinas Porto Rico
Bombas — Filtros — Aspiradores —
Escadas — Iluminação
Assistência técnica permanente
**PISCINAS PORTO RICO em
concreto e fibra**
Orçamento sem compromisso
Construção — Projetos — Montagens —
Instalação em geral
Faça-nos uma visita ou solicite
nosso representante
AV. NILO PEÇANHA, 1167 — TEL. 768-0121
NOVA IGUAÇU — RJ

Ótica PONTE
Últimos lançamentos
em óculos nacionais
e importados
DISTRIBUIDOR
EXCLUSIVO NA
BAIXADA DOS
AFAMADOS
APARELHOS PARA
SURDEZ SIEMENS
Rua Otávio Tarquino, 43
Tel. 767-8073-N. Iguaçu-RJ

**HELIO CORREDEIRA, SEBASTIÃO
CORREDEIRA E ROBERTO
CORREDEIRA**
(ADVOGADOS)
Causas Cíveis, Criminais e Trabalhistas;
Administração de Imóveis
Rua Onix, 53 — Loja — Tel. 796-2781 — Mesquita

Atualização só será normalizada
... a greve...
... o Estado do Rio de Janeiro...
... a greve...
... o Estado do Rio de Janeiro...
... a greve...
... o Estado do Rio de Janeiro...
... a greve...
... o Estado do Rio de Janeiro...
... a greve...
... o Estado do Rio de Janeiro...

TEMOS OS MELHORES AUTORES NACIONAIS E ESTRANGEIROS

Barracão
Praça da Liberdade

A.S. Duarte Ltd
Financiamos
ou em 4 pagame...
Azulejos, pisos e ra...
Av. Gov. Amaral Peixoto

BASQUETE FEMININO

SELEÇÃO IGUAÇUANA CONQUISTOU OS JOGOS ABERTOS DE PETRÓPOLIS

A seleção feminina de basquete de Nova Iguaçu, representando a SEMEC (Secretaria Municipal de Educação e Cultura) e comandada pelo técnico Ary Pereira, conquistou no último domingo o título de campeã dos Jogos Abertos de Petrópolis. Disputando a partida final na quadra do ginásio do Petrópolitano, contra a forte equipe do Friburgo, a seleção iguaçuana exibiu-se magnificamente, utilizando-se de um sistema rígido na marcação, deixando sempre uma jogadora na sobra. Assim, Nova Iguaçu não permitiu, ao longo da partida,

que as jovens e rápidas atletas de Friburgo consignassem os pontos necessários para uma vitória no jogo final. Nova Iguaçu derrotou Nova Friburgo pela contagem de 56 a 47.

O torneio teve a participação de doze equipes, distribuídas em quatro chaves. Os jogos foram disputados pelo sistema eliminatório, o que tornou a conquista iguaçuana uma tarefa árdua. Para chegar à partida final a seleção iguaçuana disputou três partidas consecutivas, realizadas nos ginásios do Serrano e do Petrópolitano. Primeiro jogo: (21/01): Nova

Iguaçu 51 x 40 Sapão (representado pelas jogadoras do CR Vasco da Gama); segundo jogo (29/01): Nova Iguaçu 47 x 32 "Amigos do Basquete" (representadas pelas jogadoras do América FC); terceiro jogo (04/02): Nova Iguaçu 48 x 26 Colégio Verneck. Computando a partida final, a Seleção de Nova Iguaçu marcou 202 pontos e sofreu 139, terminando assim com um saldo de 63 pontos. Durante a competição, o técnico Ary Pereira contou com as seguintes atletas: Elaine, Allane, Maria (capitã), Heloisa (Helô), Nádia, Luiza e Valéria.

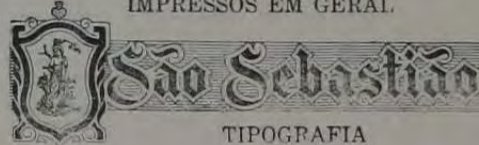
XAVANTE COMEMORA HOJE 24 ANOS DE EXISTÊNCIA

O Xavante FC, tradicional agremiação da localidade que lhe empresta o nome e que tem na direção administrativa o desportista Eli D'Ávila, o popular Liliu, está completando, hoje, os seus 24 anos de existência. Neste domingo, para comemorar o evento, o presidente programou uma grande festa esportiva em sua praça de esportes, oportunidade em que os atletas da equipe de aspirantes receberão as faixas alusivas ao título de campeão da referida categoria no Torneio Municipal — promoção com

retos da Liga de Desportos de Nova Iguaçu e as equipes de aspirantes e amadores da SE Ouro Fino, pois esses dois quadros jogarão amistosamente com o Xavante nas respectivas categorias.

Para a festa deste domingo foram convidados o presidente e demais di-

IMPRESSOS EM GERAL



Rua Bernardino de Melo, 2175/77 — Tel. 767-7237

ELMAR TRANSPORTES E TURISMO LIMITADA

VALGAS TURISMO E TRANSPORTES LTDA.



EXCURSÕES * TURISMO * TRANSPORTES INDUSTRIAIS

Rua Bahia, 135 — Km 19 — Rodovia Presidente Dutra — Posse

Telefones: PBX - 767-2576 e 767-2577

NOVA IGUAÇU — ESTADO DO RIO DE JANEIRO

ATACADO E VAREJO

FORNECIMENTO A DROGARIAS, FARMÁCIAS, PERFUMARIAS ETC.



DIMARCO - DISTRIBUIDORA MARCONDES LTDA.

PRODUTOS JOHNSON & JOHNSON

MATRIZ

Rua 13 de Maio, 50/56
Tel.: 767-2079

FILIAL

Rua Luiz Sobral, 613
Tel.: 767-4605

MARKÃO - Cosméticos Ltda.

Avenida Marechal Floriano Peixoto, 1.790 — Tel. 767-9487
Centro — Nova Iguaçu — Estado do Rio de Janeiro

ADEMAR MOSCOSO

WALDICK: "Renascerei mais forte para a vida"

Eu havia programado para este sábado, nesta coluna, dar um panorama do que foi a sciencia de inauguração do escritório de advocacia dos doutores Valtir Macedo de Oliveira (filho do nosso Bambaia) e Ox Jorge Lopes (filho do inesquecível Tremedeira, que defendeu a equipe do Quemados como grande goleiro). No entanto, deixo de apreciar a inauguração do escritório de Valtir e Ox, porque, hoje, dando expansão aos meus sentimentos, vou falar alguma coisa sobre a morte prematura do companheiro Waldick Cunegundes Pereira, ocorrida no último dia 11, no Hospital Mario Kroeff, no bairro da Penha, no Rio de Janeiro.

A triste notícia, que consternou a todos, principalmente aos que conheciam de perto o amigo Waldick, foi precisamente registrada nos diários iguaçuanos — «O Pontual» e «Jornal de Hoje». Nesses dois periódicos falou-se sobre o trabalho de Waldick como jornalista, poeta, contista, arqueólogo, historiador e professor, e que também exercia a presidência do Instituto Histórico e Geográfico de Nova Iguaçu. Os dois jornais iguaçuanos fizeram citações, ainda, de obras literárias produzidas por Waldick. Devo aqui lembrar, também, que Waldick foi um dos fundadores da ACENI (Associação dos Cronistas Esportivos de Nova Iguaçu), entidade da qual foi vice-presidente, secretário, tendo ocupado interinamente a presidência em 1962, por um período de seis meses. Waldick foi ainda o fundador e primeiro presidente da União Brasileira dos Trovadores (Seção de Nova Iguaçu).

Infelizmente, como tem acontecido com outros companheiros nossos que já partiram, só foi tomar conhecimento do falecimento de Waldick na última terça-feira, por este motivo não me foi possível comparecer ao seu sepultamento. Porém, seguindo o último verso do soneto de sua autoria intitulado «No túmulo», que diz: «Renascerei mais forte para a vida...», espero que Deus, na sua infinita bondade, tenha feito de fato, Waldick renascer para a vida, mais forte do que nunca.

Aproveitando o ensejo, envio aos irmãos, filhos, esposa e demais familiares, os meus sinceros sentimentos — em meu nome e no dos meus familiares.

Corrida Rústica "Volta às Aulas" será realizada neste domingo

Neste domingo, com largada prevista para as 8 horas da Praça Santos Dumont, terá início o I Circuito de Corrida Rústica de Nova Iguaçu, uma promoção da ACENI (Associação dos Cronistas Esportivos de Nova Iguaçu), tendo como coordenador o professor Sidrley de Jesus Barreto. Como alusão ao início do ano letivo, a corrida rústica

neste domingo foi denominada de «Volta às Aulas». A corrida rústica «Volta às Aulas» terá um percurso de 9 km para os adultos e 4,5 km para as mulheres e corredores da categoria juvenil. Itinerário: Av. Getúlio Moura, Avenida Carlos Marques Rollo, Estrada Plínio Casado e Rua Governador Portela. Os corredores adultos darão duas voltas neste percurso.

VOCE PODE. BASTA QUERER!

Apóie o trabalho do Mobral da sua cidade.

Leia e assinhe o
CORREIO DA LAVOURA

REFRIGERANTES NOVA IGUAÇU S.A.

Rodovia Presidente Dutra, km 184.8 - Nova Iguaçu - RJ.
Rua Armando Sales, 5 - Comendador Soares - PBX 767.5116.

O seu Fabricante de Coca-Cola, Fanta e Tai.



CORREIO DA LAVOURA
ANO LXVII
SABADO 19.02.1984

Antes se iniciam na semana do Carnaval com garantia de vagas
O Conselho Municipal de Ensino...

BOASAS DE ESTUDO
O pedido para a matrícula de crianças na rede municipal...

SEM PERSPECTIVAS
Dos graves problemas no ensino público municipal...