



CORREIO DA LAVOURA

NOVA IGUAÇU (RJ) — ANO LXVII

SABADO, 19 E DOMINGO, 20.6.1982 — Nº 3.401

1982 DESTA EXEMPLAR Cr\$ 30,00

MAB denuncia 222% de aumento nos transportes em apenas 1 ano

A Federação Municipal das Associações de Moradores (MAB) — cujos integrantes, na hora em que encerrávamos esta edição, na manhã de quinta-feira, iniciavam o seu 89º dia de vigília na porta da Prefeitura Municipal — repudiou a tentativa do Prefeito Ruy de Queiroz de dar conotação política, partidária ao movimento que vem promovendo pelo congelamento do preço das passagens de ônibus em nosso Município. Segundo a diretoria do MAB, essa é mais uma atitude irresponsável de um governante que cada vez mais se distancia dos reclamos da comunidade e dá ao seu governo um caráter anti-popular. Desde a última terça-feira, em face da intransigência do Governo Municipal e dos empresários em negociar as reivindicações do movimento, a vigília dos moradores, embora com caráter permanente com os moradores se concentrando durante o dia na Prefeitura...

Rádio Tupi, garantindo que «não negociarei com esse pessoal que está acampado na porta da Prefeitura, porque não é um movimento comunitário, mas um movimento partidário, comandado pelo PMDB» (*). Para a diretoria da Federação de Associações, «o Prefeito e seus auxiliares, com essa argumentação, estão querendo, simplesmente, fugir do problema, uma vez que todo mundo sabe que as associações de moradores de Nova Iguaçu — e isto ficou bem patente no II Congresso de Associações de Moradores realizado em dezembro de 81 — não tem vinculação político-partidária. Das associações do MAB participam qualquer morador, sem discriminação de partido, sexo, religião etc., todos aqueles, enfim, sejam do PT, do PMDB, do PSD, do PTR, do PRT, que vivem em Nova Iguaçu e sofrem com os problemas dessa cidade abandonada pelos poderes públicos, onde as autoridades acham mais importante tergiversar do que atacar de frente os problemas». Essa declaração do Prefeito, de acordo com os dirigentes do MAB, não compromete ninguém do movimento, «sendo, isso sim, mais uma demonstração da qualidade de administrador que é o Sr. Ruy de Queiroz, que não se sensibiliza com o sofrimento e a angústia do povo». Os moradores se mostram dispostos a sustentar sua luta até a vitória, pois se nos curvamos agora a Prefeitura vai ter condições de fazer novas safadezas contra a população.

CAMPANHA POLÍTICA ESVAZIA A CÂMARA MUNICIPAL

Os vinte e um parlamentares que compõem a Câmara Municipal de Nova Iguaçu, se já não tinham grande preocupação em manter as atividades plenárias do Legislativo iguaçuano, com a disputa da Copa do Mundo e com a proximidade do pleito de 15 de novembro resolveram se afastar de vez da sede da Travessa Rosinda Martins, 71 — 3º andar. Na última terça-feira, dia 15, às 18 horas, quando o presidente Celso Barroso Valentim apareceu na Câmara para cumprir o seu dever regimental de abrir a sessão plenária, havia apenas um outro parlamentar no recinto, o Vereador Sebastião Pereira Portes. Feita a abertura da sessão e declarada formalmente, mais uma vez, a ausência de quórum, o Vereador Celso Valentim suspendeu automaticamente os trabalhos, retirando-se depois na companhia de Sebastião Pereira Portes.

NADA A DECLARAR

A última vez que a Câmara se reuniu ordinariamente foi na noite do dia 7, quando rejeitou, sem qualquer discussão, a representação em que o jornalista Enoch Cavalcanti propunha a cassação do Prefeito Ruy de Queiroz. Cumprida essa tarefa, a sessão terminou sem qualquer pronunciamento, estando desde então sem se reunir. Os vereadores, tanto do PMDB, do PSD e do PDT (únicos partidos com representação no Legislativo, já que o PTB e o PT não contam atualmente com qualquer parlamentar), têm comparecido à Câmara basicamente para cumprir expedientes de atendimento público, cuidando da regularização de títulos de eleitores, pedidos de emprego e vagas nas escolas. Procurados para entrevistas pessoais, os vereadores, na sua maioria, têm se mostrado desinteressados em fazer qualquer pronunciamento. O Vereador Givaldo Dantas (PDS), trulucendo como sempre, chegou a dizer: «Não tenho nada a falar com a imprensa, a imprensa só serve para atrapalhar».

DEBATES ENTRE CANDIDATOS A PREFEITO VOLTARÃO DEPOIS DA COPA DO MUNDO

A Comissão Organizadora da Série de Debates Políticos entre Candidatos a Prefeito de Nova Iguaçu, em sua última reunião, resolveu suspender temporariamente os debates, retomando-os depois da Copa do Mundo. Na reunião da última sexta-feira, foi visto que esta promoção do CORREIO DA LAVOURA, em conjunto com a Associação de Moradores do Centro de Nova Iguaçu, a Comissão Diocesana de Justiça e Paz, o Clube de Engenheiros e Arquitetos de Nova Iguaçu e o Colégio Leopoldo, seria bastante prejudicado em seus objetivos, se fosse mantido em meio à natural desmobilização provocada pelo envolvimento da população com a disputa da Copa do Mundo que se realiza na Espanha e onde o Brasil tem grandes chances de conquistar o seu 4.º título de campeão mundial. Outro aspecto definido pela Comissão é que, além dos debates entre candidatos a Prefeito, no seu retorno, os confrontos serão ampliados, organizando-se também debates entre candidatos a deputado federal, deputado estadual e vereadores.

Nitúrvia ameaça dispensar mulheres que trabalham nos ônibus circulares

A Nitúrvia — Nova Iguaçu Turismo Viação Ltda., empresa que explora as linhas de ônibus circulares no centro de Nova Iguaçu, está ameaçando dispensar todas as mulheres que emprega atualmente como «rodomoças» (trocadoras). A justificativa é que as mulheres seriam criando uma série de embarços para a empresa e que «a manutenção de homens como trocadores se mostra muito mais em conta». Esta semana a Nitúrvia já despediu três e quatro já receberam aviso-prévio.

DISCRIMINAÇÃO

A situação é de tensão nos pontos terminais das (CONCLUI NA PAG. 2)

Moradores enfrentam chuva e frio na "Vigília Histórica"

Quarenta e duas pessoas, na noite de terça para quarta-feira, e vinte e três, na quarta-feira, sustentaram a vigília noturna do MAB em protesto contra os abusivos aumentos no preço das passagens de ônibus. A experiência, de acordo com a avaliação das pessoas que dela têm participado, «é histórica» e aponta para uma afirmação da Federação Municipal das Associações do Bairro de Nova Iguaçu como entidade de luta da população.

Os próprios moradores avaliam que o número de vigilantes ainda é reduzido em face do enorme contingente populacional existente em Nova Iguaçu, mas a Profª Terezinha Lopes, atual presidente do MAB, garante que isso acontece «muito por causa do espírito de torcida que existe no povo brasileiro».

O brasileiro é acostumado a forçar — diz Terezinha — Você vê agora o que está acontecendo com relação à Copa do Mundo, com todas as ruas embandeiradas e as pessoas eletrizadas como se os pés de Zico fossem decidir uma questão nacional. A vigília do MAB tem sido alvo de um apoio intenso de diversos setores da população, gente de todos os bairros, gente que está se integrando à nossa resistência através dos abaixo-assinados que continuamos a passar nos bairros. Mas, numa luta mais difícil como a esta da vigília na noite, a gente conta mesmo é com a vanguarda das associações para puxar a barra. Nós confiamos que, à medida que nossa luta for ganhando os jornais, as rádios, as emissoras de televisão, o povo vá se chegando mais. A presença...

MÁ FÉ DO PREFEITO

Após as declarações feitas quando o MAB deu início à sua vigília, o Prefeito Ruy de Queiroz fez declarações à...

SOLIDARIEDADE DO PRESBITÉRIO DE NI AO MOVIMENTO POPULAR

Nós, padres da Diocese de Nova Iguaçu, em assembléia ordinária na Casa de Oração, no Alto da Posse, refletimos e deliberamos o seguinte:

- 1 — Renovar nosso apoio ao movimento popular da Baixada Fluminense, em seu esforço de união e organização do povo e reivindicação de direitos fundamentais;
2 — Denunciar os interesses escusos daqueles que usam poder e dinheiro para defender vantagens pessoais e não para servir às necessidades de nossa população;
3 — Participar, pessoalmente e através dos agentes pastorais, na medida do possível, nas promoções comunitárias organizadas pelo MAB e demais movimentos populares da Baixada Fluminense;
4 — Hipotecar nossa solidariedade presbiterial ao MAB, em sua luta atual por transportes melhores e mais baratos para a população de Nova Iguaçu.

Nova Iguaçu, 15 de junho de 1982

Assinam D. Adriano Hypolito, Bispo Diocesano, D. Hermi Malhaone Hugo e mais 32 membros do Clero Diocesano

As crianças têm medo dos "Bate-bolas" (p. 7)

MARIANO

ÓTIMO NEGÓCIO
Vendo excelente área no centro de Nova Iguaçu, Rua Bernardino de Mello, medindo 1.320 m2.
Tratar pelo Tel. 767-2725

O CORREIO DA LAVOURA

comunica aos seus leitores anunciantes e amigos o número de seu novo telefone:

767-2725

eminar Moscou... homenageou esportista Lão... Cláudio Leite de Nova Iguaçu... comemorar esportivamente a sua 50ª fundação... Moradores enfrentam chuva e frio na "Vigília Histórica"...

OTICA ALEMÃO... AVIAMOS RECIDAS PARA O MÉDIO... DE PEDRA... 32334

negócio é o seguinte:

A DERROTA ARGENTINA

Na Copa do Mundo, estou torcendo a favor do Brasil e contra a Argentina e a Inglaterra. Quando a Copa começou, a Argentina e Inglaterra estavam em plena guerra das Malvinas, onde morreram centenas e mais centenas de pessoas. Portanto, Argentina e Inglaterra, se tivessem governantes sérios, deveriam estar de luto e não disputando a Copa do Mundo. Liderada pelo General Gualtieri, um estúpido como todos os gorilas, a Junta Militar que des governa a Argentina lançou o país numa aventura, cuja consequência foi essa rendição humilhante. Lembrem quando Gualtieri, vomitando valentia verbal, declarou, com aquela peculiar boçalidade, que os soldados argentinos dariam até a última gota de sangue para defender as Malvinas? Gualtieri — estúpido como todos os gorilas, nunca é demais repetir — dizia essas besteiras e sempre ficava confortavelmente instalado nos palácios governamentais. Só foi às Malvinas como visitante e bem antes da guerra começou de verdade. Outro dia, a gente viu na TV alguns panacas argentinos protestando contra a rendição. Queriam que a guerra continuasse? Tais panacas deviam ser os mesmos que, recentemente, vaiaram aquelas mulheres que, em Buenos Aires e na mesma praça, reclamavam informações sobre seus parentes desaparecidos (provavelmente mortos) depois de presos pela ditadura argentina. Escrevo estas notas na manhã de quarta-feira, não sei até quando vai durar a Junta Militar que des governa a Argentina. Antes da queda que fatalmente acontecerá, os gorilas argentinos ainda poderão ser responsáveis pela morte de mais gente. Não só dos soldados feridos que estão nos hospitais, mas também do povo desarmado que quer a derrubada total da ditadura e até dos panacas que protestam de maneira errada porque gritam apenas contra a rendição e querem a continuação daquela guerra estúpida. Torço por uma Argentina politicamente democrática, mas não acredito que isso vá ocorrer logo. A gorilada não tem fôlego tão curto como a gente deseja. (Arthur Cantalice)

O VELHO VILÃO

Tem muita gente culpando Ronald Reagan porque o seu país não demonstrou a mínima solidariedade à Argentina na guerra das Malvinas. Pelo contrário, agiu descaradamente em favor da Inglaterra. Mas o culpado não é o Reagan, que apenas age como o representante maior de um sistema político capitalista e imperialista. Sempre é bom lembrar que foi Kennedy — que era do Partido Democrata e não do Republicano — o mandante daquela fracassada invasão de Cuba, a partir do desembarque de tropas na Baía dos Porcos e do bombardeio aéreo. Na América Latina, os Estados Unidos representam, como em outras partes do mundo, o papel de um velho vilão. Leia esta notícia publicada ainda durante a guerra das Malvinas: «Os Estados Unidos fornecem a Londres toda a informação recolhida ao longo de várias décadas sobre as Forças Armadas argentinas». Essas

informações, é claro, são conseguidas, entre outras coisas, pelas missões militares norte-americanas que têm agido (oficialmente) não só na Argentina. Agora, com a guerra das Malvinas, ficou escandalosamente evidenciado aquilo que os chamados «subversivos» latino-americanos já denunciavam há muitos anos. (Arthur Cantalice)

CÂMARA LENTA

A Câmara Municipal de Nova Iguaçu atua em ritmo de câmera lenta. Estamos em 1982 e só recentemente os vereadores iguaçuanos aprovaram as contas da Cia. de Desenvolvimento de Nova Iguaçu (CODENI), relativas ao exercício de 1974. Nossos vereadores só têm pressa na hora das mordomias como essas periódicas viagens de turismo sob o rótulo de participação no Congresso (ou Encontro) Nacional de Vereadores. Nas eleições de novembro, espero que o eleitorado não esqueça de dar uma vassourada na Câmara Municipal. (Arthur Cantalice)

QUEM TEM MEDO DO DEBATE?

Sugeri à Comissão Organizadora dos debates entre candidatos a Prefeito de Nova Iguaçu, promovidos pelo CORREIO DA LAVOURA, que elev só sejam reiniciados depois da Copa do Mundo e da realização das convenções partidárias. Assim, anularemos uma das fatias das desulpas estarrapadas que têm sido apresentadas por alguns dos candidatos que desejam, ardentemente, o cargo de Prefeito, mas tentam fugir ardisadamente do debate público, sério e esclarecedor. Sem Copa do Mundo e já oficialmente indicados pelas convenções partidárias vamos ver quem, de fato, tem medo do debate. E quem tem medo de debatar não deve ser Prefeito. (Arthur Cantalice)

DENÚNCIAS CONTRA O PREFEITO

O Góes Telles, diretor de O Pontual, no dia 6 de maio, apresentou à Câmara Municipal de Nova Iguaçu um documento com uma série de denúncias contra o Prefeito Ruy de Queiroz. No dia seguinte, em editorial, Góes Telles afirmou isto: «Temos permanecido em nossa trincheira de luta contra os maus administradores, contando tão somente com o apoio irrestrito da comunidade e enfrentando as ameaças e propostas». Dias depois, alegando que precisava reformular a denúncia e juntar novos documentos, o Góes retirou a denúncia. E O Pontual passou a fazer um silêncio total sobre o assunto. Quer dizer: Góes saiu da trincheira de luta, imitou os argentinos, fez uma argentinação. O jornalista Enoch Cavalcanti pegou a arma do Góes (a denúncia) e encaminhou à Câmara Municipal. Os vereadores, com aquela mediocridade e incompetência que Deus lhes deu e o Diabo mantém, rejeitaram a denúncia. Tanto os 9 que votaram pela rejeição como os 3 que aprovaram a aceitação do documento que solicitava a abertura de um inquérito parlamentar, não foram à tribuna para justificar seus pontos-de-vista. O Enoch, ao contrário do Góes, não escreveu nada sobre trincheira, mas afirma que não vai abandonar a luta. (Arthur Cantalice)

CORREIO DA LAVOURA

(FUNDADO A 22 DE MARÇO DE 1917)

uma publicação de Avelino de Azeredo & Cia. Ltda.
CGC — 30.749.334/001-46 INSCR. 3538482

REDAÇÃO E OFICINAS:
Rua Luiza Lambert, 91 — tel. 767-2725

DIRETORES:
Avelino Martins de Azeredo
Luiz Martins de Azeredo

EDITOR-CHEFE:
ROBINSON BELEM DE AZEREDO

COLABORADORES:
Luiz Zizi de Oliveira, Wilson Freitas Teixeira,
Azeimar Moscoso, Eleazar Diniz, José Luiz

de Souza, Celso Martins, Rodolpho Quaresma Filho, Luiz Thomaz, Irênio Chaves e Francisco Rocha.

DISTRIBUIÇÃO:
Cristina Belem de Azeredo.

● LEIA E ASSINE O CORREIO DA

LAVOURA, O MAIS TRADICIONAL

SEMANÁRIO DA BAIXADA

Juntos em 82

NOSSA DIOCESE

Bispo expulso da Igreja

«Fléis do Jardim Nova Era ficaram pasmados diante da selvageria dos secretários do Bispo D. Adriano Hipólito. Alguns padres chegaram até o espantar as filhas de Maria. O Advogado Paulo Amaral ainda pisoteou alguns seguidores do padre Valdir Ros, unicamente interessado em defender a Igreja do comunismo atuante do Bispo Diocesano. Toda aventura vivida pelos católicos do Nova Era vai contada...»

Esta foi a manchete do dia 06.06.82 no «Correio de Maxambomba», que se intitula «o jornal que mais cresce no Grande Rio». Este semanário de seis páginas reservou naquele dia a página 3 inteira para uma propaganda eleitoral do seu diretor-proprietário, José Lopes de Brito, candidato a vereador pelo PDS, que se apresenta como um homem «a serviço de uma comunidade».

Na página 5 vem contada a história de Nova Era. O artigo afirma que «O Bispo chegou a arrebatrar a porta da Igreja Nossa Senhora da Conceição, chamando a atenção dos fléis identificados como Sérgio e dona Maria. Eles alarmaram o fato e consequentemente mais de 200 pessoas compareceram ao local expulsando Dom Adriano e seus secretários do interior da Igreja, cuja permanência deles durou cerca de 10 minutos».

Na realidade aconteceu o seguinte. No dia 30.05.82, às 15 horas, cerca de vinte e cinco membros da comunidade católica do Jardim Nova Era se dirigiram à capela para prepará-la para a Eucaristia que Dom Adriano ia celebrar às 16 horas. Chegando ao templo, acharam-no ocupado por aproximadamente dez moradores do bairro que são seguidores do Pe. Valdir Ros e que estavam preparando a coroação de Nossa Senhora. Os membros da comunidade estavam acompanhados pelo Pe. Bruno, o Frei Luis, o vigário-geral e o coordenador diocesano de pastoral. Tentou-se um diálogo,

mas os membros da comunidade foram todos acusados de serem «comunistas sujos». O coordenador de pastoral propôs aos ocupantes da capela que eles acolhessem Dom Adriano para um diálogo. Eles aceitaram a proposta sob uma condição: nenhum seguidor de Dom Adriano entre na Igreja. A condição foi aceita pelo coordenador que pediu que se criasse um ambiente de verdadeiro diálogo. Às 15h30m, porém, chegou um grupo de moradores do bairro Rosa dos Ventos, que se juntou aos moradores do Jardim Nova Era, fechou a capela e informou que a chave fora levada para ser entregue ao Pe. Valdir. Cinco minutos depois, vários seguidores do Pe. Valdir — moradores do Jardim Futurista, Jardim Roma, Palhada e Riachão — desceram do ônibus local e se juntaram aos já presentes. Às 15h45m chegou Dom Adriano que convidou os membros da comunidade do Jardim Nova Era a rezarem o terço com ele em frente à capela fechada. No final do terço, chegaram o Pe. Valdir Ros e a dona Joana Schmidt, que foram aplaudidos pelos seus seguidores. Estes últimos formaram um corredor até a porta da capela e cantando o já conhecido hino «O bispo está excomungado» (!?!), levaram o Pe. Valdir e a imagem de Nossa Senhora até a porta da capela. O Pe. Valdir tirou a chave do bolso e abriu solenemente a porta do templo. Os seus seguidores entraram cantando e dançando, com a imagem de Nossa Senhora carregada na cabeça de um jovem. No final do terço, Dom Adriano convidou os fléis presentes para celebrarem com ele a Eucaristia. A Missa da festa do Espírito Santo foi celebrada por cerca de 70 fléis. Depois da missa — às 16h15m — os fléis se retiraram, enquanto o Pe. Valdir estava rezando sua «missa» (!?!?) no interior da capela. Naquele domingo, o Dr. Paulo Amaral nem pisou no Jardim Nova Era.

A SANTINHA QUE VENCEU O DEMÔNIO

Sob este título foi distribuída (gratuitamente), no dia 07.06.82, em vários pontos do centro da cidade de Nova Iguaçu, uma cartilha escrita como uma história em quadrinhos. O livro acusa de comunistas o bispo e um padre da diocese de Roraima. Na história, uma irmã de caridade, chamada Luz Alba, pede à população para expulsar o padre e o bispo que «como muitos outros são comunistas e querem impor a desordem e a matança». Como ninguém em Nova Iguaçu conhece o bispo e o referido padre da diocese de Roraima, que fica a mais de 4000 Km daqui, é claro que a cartilha queria atingir outros padres e outro bispo. A cartilha traz na segunda página a aprovação eclesial da Arquidiocese de Manaus e na última página o nome da editora: Edições Paulinas — Caxias do Sul (RS). Faz quase dois meses que esta cartilha foi distribuída na Região Amazônica. Tanto a Arquidiocese de Manaus como as Edições Paulinas negaram a autoria. Nesta semana que passou, a cartilha também foi oferecida em igrejas, portas de colégios e residências de Belo Horizonte. A cartilha distribuída em Nova Iguaçu não era a original impressa. Aqui ela foi multiplicada por meio de stencil eletrônico. A edição iguaçuana foi provavelmente financiada por uma «Santinha Luz Alba» local.

JULGAMENTO NO PARÁ

Começa em Belém, na segunda-feira 21.06, o julgamento dos 13 posseiros e dos dois padres que foram presos em agosto do ano passado em São Geraldo do Araguaia. Processo em que os pos-

seiros foram coagidos para acusar os padres. Processo em que uma tradutora juramentada «se enganou». Processo que não quer identificar de verdade a morte, Julgamento entre Brasil x Escócia e Brasil x Nova Zelândia. Dom Hermínio e Pe. Mateus vão representar a Diocese e levar o apoio das comunidades eclesiais de Nova Iguaçu.

NOVO VIGÁRIO EM LOTE XV

Acaba de ser nomeado como vigário da paróquia São Simão, em Lote XV, o Pe. Renato Stormaco, co-adjutor na paróquia de Santa Maria. Ele ajudará o Conselho Paroquial de Lote XV a coordenar os trabalhos pastorais da paróquia. O novo vigário será apresentado por D. Adriano às comunidades da referida paróquia no sábado 26.06, às 18 horas.

ATIVIDADES PASTORAIS

- 19.06 — Reunião da Comissão Diocesana de Justiça e Paz, às 9h30m, no Centro de Formação.
- 20.06 — Catequistas da Crisma — estudo, às 14h30m, na Catedral. Hora Santa + VIGILIA DO JULGAMENTO DOS POSSEIROS E PADRES PRESOS NO PARÁ, às 15 horas, na Catedral.
- 22.06 — Conselho Diocesano e Conselho Presbiteral, às 9 horas, na Casa de Oração.
- 24.06 — Secretariado Diocesano de Pastoral, às 14h30m, no Copac.
- 26.06 — Animadores da Campanha da Fraternidade, às 8h30m, no IESA. Posse do novo vigário de Lote XV, às 18 horas, na matriz de São Simão.
- 27.06 — Lançamento da primeira pedra da nova matriz de Nossa Senhora da Conceição, em Queimados, às 16 horas.

DARCILIO AYRES ELMO BRAGA LUIZ REIS JOSE A. HADDAD

CLASSIFICADOS



ISA PINTO
EMPREENHIMENTOS IMOBILIÁRIOS LTDA.
AV. MAL FLORIANO PEIXOTO, 1.636 - Centro - Telefones: 767-3036 - 767-3777 - 767-4631 - 767-9341

VENDE-SE

APARTAMENTO - Rua Bernardino de Melo, C/2 quartos, sala, copa, coz., banheiro, área e dep. empregada + garagem. Tratar: 767-3036. S.P.A.P. 0010.

ÁREA - Rua Bernardino de Melo e Gerson Chermicharo, medindo 22.496 m², um ótimo negócio para: construtor, investidor ou empresário. Localização excelente. Bairro da Luz. Não perca a oportunidade de fazer um bom negócio. Tratar S.P.A. 0070.

Passa-se o melhor ponto de Nova Iguaçu, servindo para qualquer ramo de negócio - Contrato comercial 40.000 pessoas diárias na porta SP 0035 - 767-3036 - 767-4631

SÍTIO ao lado da Coca-Cola. Casa colonial c/4 quartos, salão, copa, cozinha, 2 banheiros social, lavanderia, casa para caseiro. Todo plantado

Casa - Rua Santos Dumont, ótima residência estilo colonial c/ 4 quartos, sendo 1 suite, 2 salas, copa, cozinha, jardim de inverno, 2 banheiros, área e garagem e dep. empregada. Tratar telefones: 767-3036 - 767-4631 - S.P.C. 0128.

Casa - Rua Herculanô de Matos c/ 3 quartos, sendo 1 suite, 2 salas, 2 banheiros, copa, cozinha, lavanderia e dep. empregada. Ótimo preço. Tratar 767-3036 - 767-4631 - S.P.C. 0129.

APARTAMENTO - Você que procura um bom Apartamento procure a S.A. Pinto. Temos os melhores Apartamentos, tanto do lado nobre como também do lado comercial. Tratar 767-3036 - 767-4631 - S.P.A.P. 0013.



Marco Administração de Bens

RUA EMÍLIO GUADAGNI, 1851 - S/1 - MESQUITA - TEL. 796-4098

VENDE-SE

Lojas - Mesquita - Centro - 2 portas - Cr\$ 1.600.000,00 a vista.

Casa - 2 quartos, sala, cozinha e banheiro - Cr\$ 2.000.000,00 - Centro, Mesquita.

ALUGA-SE

Casa - 3 quartos, sala, copa, área, etc. Cr\$ 25.000,00 - Mesquita - Centro.

Casa - 2 quartos, sala, cozinha, banheiro, área - Cr\$ 10.000,00 - Mesquita - Centro.

CARTÓRIO DO 11.º OFÍCIO

Darcilio Ayres Raunheitti

TABELIAO E ESCRIVAO

ESCRITURAS - CONTRATOS - FIRMAS - INVENTARIOS

Rua Getúlio Vargas, 56 - Tel. 767-5510 - N. Iguaçu

FAROL DAS TINTAS

Vende-se sempre por menos TUDO PARA PINTURAS

Rua Quintino Bocaiuva, 53/55 - Tels. 767-8388 e 767-3384 - Nova Iguaçu - RJ



ORJUCO - MORETTI CONTABILIDADE

Legalização de Firmas, Escrituras, Fiscais e Comerciais. Imposto de Renda Física e Jurídica e demais serviços contábeis.

O bom senso, na escolha Av. Gov. Amarel Peixoto, 373 - S/204 Tel. 767-5550 - Nova Iguaçu - Estado do Rio

ALUVIDROS NATAL, SERRALHERIA E VIDRAÇARIA LTDA.

CGC 27.721.711/0001-01 Inscrição 82.429.603
Estruturas em Alumínio e Ferro para Portas, Portões, Basculantes, Plac, Box, Etc.
ATENDIMENTO A DOMICILIO ORÇAMENTO SEM COMPROMISSO
Rod. Pres. Dutra, 14800 - Rancho Novo - N. Iguaçu
Esquina com Av. Nilo Peçanha
Telefones: (recado) 767-4148 e 767-7445

KAKO'S
Travessa Irene n. 9

Antonio Cardoso Imóveis Ltda.

Rua Dom Walmor, n.º 162 - Nova Iguaçu - RJ
Tels. 767-4530

VENDE-SE

ALTO LUXO - CENTRO - Casa, 3 quartos, suite, salão, copa-cozinha, garagem e dep. empregada. Cr\$ 3.500.000,00. Aceita Caixa.

CASA - 2 quartos, sala, coz., banh. e garagem. Estrada do Ambai. Valor Cr\$ 1.500.000,00.

CASA - 2 quartos, sala, coz., banh., garagem, varanda. Jardim Boa Esperança.

ÁREA - 1.100 m² - de esquina. Próximo ao centro. Água e luz. Cr\$ 1.200.000,00.

PROGRAMA CONDOMÍNIO. Imóvel em Nova Iguaçu. Apartamento no centro - solicite informação: Tel. 767-4530.

CASA - CENTRO - 2 quartos, sala, coz., banh., ga-

ragem, terreno murado. Próximo ao Instituto Brasil. Cr\$ 2.000.000,00.

ANDRADE ARAUJO - PRONTA ENTREGA - Apartamentos - 1ª locação - 2 quartos, sala, copa-cozinha, banh. e vaga na garagem. Entrada - Cr\$ 200.000,00.

CALIFORNIA - CASA - 2 quartos, sala, copa-cozinha, banh. e garagem. Cr\$ 3.000.000,00. Financiamento da CEP.

CASA - Centro - 2 quartos, salão, copa, coz., banh., dependências de empregada, piscina, terreno de 600 m².

CASA - JARDIM ESPLANADA - 2 quartos, 1 suite, sala, copa, cozinha, banheiro, garagem, piscina, ótima oportunidade. Cr\$ 5.000.000,00 - FINANCIADA.

Solar

W. D. EMPREENHIMENTO IMOBILIÁRIOS LTDA.

Travessa Maria Adelaide de Carvalho, 20 - Conj. 503 - Tel. 767-9065 Edifício Kennedy - Centro - Nova Iguaçu - RJ

Cliente amigo:

Antes de vender ou comprar seu imóvel, procure uma firma especializada no ramo.

Toda Assessoria Técnica e Jurídica. Temos o imóvel certo para você

Vendemos a curto prazo com toda segurança e garantia

Venha conversar com a gente

kako's

Travessa Irene n. 9



ADMINISTRADORA DE BENS LTDA.

Terreno - n.º 257 da Rua Professora Bernarda Galvão
Terreno - n.º 247 da Rua Coronel Nilo Teodoro
Alto Posse.

CASA - Na Rua Cel. França Leite, 264 - Sob. - Brn Mesquita c/2 quartos, sala, coz., banheiro e área.

Açougue em Mesquita. Av. União, 143.
Lanchonete e Restaurante - no centro de Mesquita.

Sede própria à Rua Getúlio Vargas, 124 - sobrado - Serviço de Despachante, Contabilidade, Imposto

de Renda e Departamento Jurídico especial - Tel. 767-2177 e 767-8940

JUCERI - Junta Comercial do Est. do Rio de Janeiro

13ª REGIÃO
Jacy Teixeira da Paiva

CORRESPONDENTE

destrói depósito do L...
em Nova Iguaçu
de grandes proporções destruiu...
ambuço (SPAM), situado na Rua Coronel...
273, no centro de Nova Iguaçu, f...
de copos de vidro para resplandec...
plásticas para leite e copos de...
a distribuição do leite...
do Grande Rio, não foi...
vizinhança - que durou cerca de...
sua propagação por residência...
Luz Botucatu - não tinham sido...
desas novas edificações...
Duque de Caxias disseram que a...
te às chamadas, no prédio de dois andares...
intensa desprendida pelos plásticos...
eles não tinham máscaras...
ombate ao incêndio demorou mais de qu...

ema
21h. Filme português...
Cineara: 18 anos. Com...
recorreu: Explicação...
produção chinesa, em...
ificação de atores. Hora...
16h e 19h30m. Colômbia...
sua: 16 anos.

TEATRO
A JAULA - de L...
ta Velho, direção de...
Moseiro. Com Roberto...
Brito, Silvia Castro, Sil...
Francisca, Cely B...
Mário das Neves, Ren...
hach e Otair Lopes. Part...
ração especial de Lina...
queira. Sábados e domín...
as 21h. Últimos dias em...
tar Teatro Ardió - Ter...
Alberto Coenra, 38 - 15...
ressor: Cr\$ 400.200 e 15...
Texto recebido no II Esp...
cal de Teatro de Nova Igua...
cu.

JOIA
Óculos modernos
consertos serviço rápido
oficina própria

CHURRASCARIA RODEIO

JOSE CARDOSO TAVORA E FERNANDO ANTONIO MARTINS DUARTE
ADVOGADOS

Av. Amarel Peixoto, 130 - 8 andar - Nova Iguaçu

Av. Abílio A. Távora de 37-03
67-6116



Indicador Médico

HOSPITAIS • CLINICAS • MEDICOS • DENTISTAS • SERVIÇO

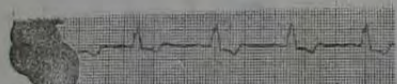
HOSPITAL DE CLÍNICAS INFANTIL LTDA.

— CONSULTAS — INTERNAÇÕES — CENTRO DE HIBRATAÇÃO — NEBULIZAÇÕES — VACINAS.
— UNIDADE DE TRATAMENTO INTENSIVO (UTI).
— CONVENIOS COM O INFS, BANCO DO BRASIL, UNIMED, INCR, CAIXA ECONOMICA FEDERAL — RUA PLINIO CASADO, 515 — NOVA IGUAÇU — TEL. 767-4701

Clinica de Fraturas Fisioterapia e Cirurgia Plástica

Ortopedia — Traumatologia — Fisioterapia

DR. ARNALDO BLUM — DR. SEBASTIÃO HERCULANO — DR. ROBERTO ARRUDA — DR. J. S. GASPAR
CONVENIOS: PETROBRAS — SENDAS — GOLDEN CROSS — UNIMED — FENCEF — TELERJ — COMPACTOR — CASERJ — B. BRASIL — FÁTIMA EMPRESARIAL — SUL AMERICA DE SEGUROS — COCA-COLA — EMBRATEL — CAPEMI — SUNAMAM — BEMGE.
Rua Francisca Melo, 74 — Tel. 767-7543
Horário: De 2a. a sábado, das 8 às 20 horas



DR. EDISON MATTOS

(Pós-Graduado em Cardiologia pela PUC)

DOENÇAS DO CORAÇÃO E VASOS
CHECK-UP — ELETROCARDIOGRAFIA DINÂMICA
Consultório: Rua Barão de Tinguá, 633
2º andar — 01º andar, das 14 às 19 hrs.
TELEFONES: 767-0133
767-7041 (residência)

Alliance Couto Mattos

(Psicóloga)

Adultos e crianças
Segundas, quartas e sextas
consultas com hora marcada
Consultório: Rua Barão de Tinguá, 633
Tels.: 767-0133 e 767-6240
Residência: 767-7041 — Nova Iguaçu-RJ

HOMEOPATIA

CLINICA GERAL DE HOMEOPATIA E ENDOCRINOLOGIA
(DIABETES, OBESIDADE, TIREÓIDE, DISTÚRBIOS SEXUAIS)
EMAGRECIMENTO NATURAL
Dr. José Geraldo R. Gonçalves
Horário: 2º, 3º e 5º, das 9 às 12 e das 14 às 18 hs.
Aos sábados: das 9 às 15 horas
Tel. 767-9572 — Nova Iguaçu (RJ)
Travessa Iboty, n.º 30, sala 208
(Próximo ao Fórum)

PNEUMOLOGIA (Doenças do Pulmão)

DR. JORGE TOGI
3a. e 5a. — Horário marcar pelo tel. 767-2035

FONOAUDIÓLOGA

THEREZINHA HERMIDA PINHEIRO
Consultas: 2a. e 5a.-feira, das 13 às 19 horas

PSICÓLOGA

CONCEIÇÃO CORREA DAS CHAGAS
Quarta e sexta — das 13 às 18 horas

GINECOLOGIA — OBSTETRÍCIA

CLÍNICA MÉDICA
DR. JOAQUIM FERREIRA NEVES
6a.-feira — das 14 às 18 horas

CONVENIOS: UNIMED e CAPEMI-SAUDE

Cons.: Av. Amaral Peixoto, 364, s/209 — Tel. 767-2035
Entrada p/ Trav. Quaresma, 30 — Nova Iguaçu — RJ

DR. ALBERTO ERASMI PILOTO

GINECOLOGIA E CITOPATOLOGIA
PREVENÇÃO DO CANCER

Tratamento das Enfermidades do Aparelho Genital Feminino
Atendimento com hora marcada. Diariamente, das 15 às 19 horas

Rua Onix n.º 7, Sobrado — Mesquita
Telefones: 796-1246 e 767-1158

CIRURGIA PLÁSTICA

DR. JOSÉ MARIA DE AZEVEDO

Plástica da mama para aumento e diminuição Plástica de abdome, rugas, nariz, cicatrizes, tumores etc.
Rua Francisca Melo, 74 — Nova Iguaçu
3a. e 5a. das 18 às 20hs.

SHEILA MARIA MARINHO PEREIRA

(CIRURGIÁ DENTISTA)

CONSULTÓRIO — Rua Otávio Tarquino, 74 - Apt.º 601
Edifício Mercabank
Hora marcada — Tel. 767-3980

25 anos

- COMPRE COM QUEM ENTENDE DE:
SCHOLL COSMETIC PEDICURE
- Artigos dentários, médicos, cirúrgicos, ortopédicos e similares
Botas e palmilhas p/ pés planos — Cadeiras de rodas e muletas
Cintas especiais p/ operados e beleza
Mel puro da fazenda

DENTAL CIRÚRGICA NOVA ESPERANÇA LTDA.

Av. Mal Floriano Peixoto, 2.166 — N. Iguaçu—RJ
Tel : 767-7746 — FXIE 6206



UNIMED
NOVA
IGUAÇU

assistência nacional de saúde

— ASSISTÊNCIA MÉDICA EM CONSULTÓRIO PARTICULAR
— CONTRATOS COLETIVOS E INDIVIDUAIS
— INTERNAÇÕES
Rua Cel. Francisco Soares, 46 — sala 112
TEL. 767-0263

CLÍNICA DE OLHOS

Dr. Armando Ribeiro Filho

ÓCULOS, CIRURGIA E LENTES DE CONTATO

Horário: 2ª a 6ª-feira das 9 às 12 e 14 às 18 hs.
Sábados das 9 às 12 hs.
Consultório: Rua Otávio Tarquino, 59 - Apt.º 102 - Nova Iguaçu-RJ - Tel. 767-8488 - Térreo

DR. FERNANDO MAIA PEIXOTO

DOENÇAS DE SENHORAS

PARTOS — CIRURGIAS

Consultório: Rua Otávio Tarquino, 200/203

Horário: 2a.-feira, das 15 às 19 hs.

3a. e 5a.-feira, das 18 às 20 hs.

DRA. ROSA MARIA FACURI RAPHAEL

(PSICÓLOGA)

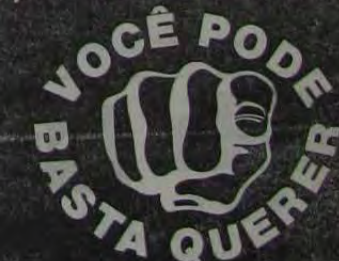
PSICODIAGNÓSTICO E PSICOTERAPIA
ORIENTAÇÃO DE GESTANTES E TERAPIA DE CASAIS
Hora marcada pelo tel. 767-6882 — de 2ª a 6ª-feira das 13 às 20 horas
Convênios: BANCO DO BRASIL, CABERJ E PATRONAL

Ouvidos Nariz Garganta

CLÍNICA DE OTORRINO DE NOVA IGUAÇU

Tel.: 768-0313
DRS. AVELINO GITTONI
CARLOS RAMOS
DONALDO PELLASO
PEDRO SANTTY
Horário: 2ª a 6ª das 9,00 às 19,30h
Sáb.: 9,00 às 12,00 h
Rua Bernardino Mello, 2429

Alguém precisa de você para descobrir o mundo



○ Mobral está aí.

Apóie o Mobral de sua cidade

Colaboração deste (s) (s)



Serviço Odontológico Especializado

DR. IVAN FONSECA

ESPECIALIDADES ODONTOLÓGICAS

CHO/RJ — N.º 34

CGC N.º 2811547/001

CFO N.º 37

DIARIAMENTE, DAS 8 AS 19 HORAS — RUA NELSON RAMOS, 721 —
TELS. 767-4674 e 767-9647 — NOVA IGUAÇU — ESTADO DO RIO

Convênios:

- CORFA
- PETROS
- MONTEPIO DA FAMILIA FERROÁRIA
- SOUZA CRUZ
- PATRONAL INFS
- FÁTIMA EMPRESARIAL
- INCR
- IBC
- INTERCLINICA RIO
- UNIMED
- RIO CLINICAS

As crianças te...
Bate-b...
...SE SABE QUEM É O CLOVIS, MAS...
...EM RESPEITO PELA COMUNI...
...POR ISSO MESMO, É TRATADO POR...
...QUANDO SE QUER CHAMA-LO...
...ESTO E DEDICADO AO JUVINHO...
...MEIO DE HOJE SE TRANSFORME...
...EM RESPEITO PELA TRADIÇÃO...
...MANTENHA-SE...
...ASSISTÊNCIA MÉDICA EM CONSULTÓRIO...
...PARTICULAR...
...CONTRATOS COLETIVOS E INDIVIDUAIS...
...INTERNAÇÕES...
...RUA CEL. FRANCISCO SOARES, 46 — SALA 112...
...TEL. 767-0263...
...ESTE ESTUDO É DEDICADO AO JUVINHO...
...MEIO DE HOJE SE TRANSFORME...
...EM RESPEITO PELA TRADIÇÃO...
...MANTENHA-SE...
...ASSISTÊNCIA MÉDICA EM CONSULTÓRIO...
...PARTICULAR...
...CONTRATOS COLETIVOS E INDIVIDUAIS...
...INTERNAÇÕES...
...RUA CEL. FRANCISCO SOARES, 46 — SALA 112...
...TEL. 767-0263...
...POR ISSO, NÃO TENTAVA DE DESCOBRIR...
...2 — POR ISSO, NÃO TENTAVA DE DESCOBRIR...
...dos "bate-bolas" ou "clovis" (numa...
...masculinos que surgem, por ocasião do...
...no Grande Rio, principalmente em...
...Cruz, Campo Grande, Seicheia e Pedra de...
...retilos, também chamados "palhaços"...
...sua a corrução de "blow" — palavra...
...que significa "palhaço", CÁSCIA FRADE...
...trabalhosamente: "Sobre sua origem nada...
...conta de concreto Sabemos apenas, de...
...relato de antigo morador de Santa Cruz...
...onde a presença desse personagem é im...
...mensa), que tem se originado dos al...
...que para aí foram em 1930 após a di...
...ção de um hangar de zapelim. Essas estrai...
...costumavam se vestir de palhaço no ca...
...mas palhaços, cujas indumentárias está...
...vencida com a real profissão de seus us...
...e calças bufantes presas às meias...
...— Os "bate-bolas" nome mais usado...
...de Nova Iguaçu (em praticamente...
...centro de pesquisa, aqui, aqui apena...
...palhaços e nunca "clovis", de...
...as seguintes características:
...— sem máscara de feia mulçor, co...
...do na cabeça colado na cabeça...
...— uma fantasia de cetim, em divi...
...em tons de cores e blueões da mangi...
...— correm a indumentária com o...
...Últimos lançamen...
...em óculos nacio...
...e importados...
...ORICA...
...PONTE...
...LARIUM ESCOLA JOÃO...
...A MIO CERTA PARA...
...PREÇA CA...
...A MIO CERTO M...
...PRECISA CA...



FOLCLORE IGUAQUANO

EDER RODRIGUES

As crianças têm medo do "Bate-bolas"

«NÃO SE SABE QUEM É O CLÓVIS, MAS ELE É ALGUÉM DE DENTRO DA COMUNIDADE. POR ISSO MESMO, É TRATADO POR PARENTE QUANDO SE QUER CHAMÁ-LO.» (LINA STILBEN).

ESTE ESTUDO É DEDICADO AO JUNINHO, PARA QUE O MEDO DE HOJE SE TRANSFORME, NO FUTURO, EM RESPEITO PELAS TRADIÇÕES DE SUA TERRA E AMOR AS MANIFESTAÇÕES DA ALMA DE SEU POVO. (E.R.)

1 — Quem quer que se interesse pelas manifestações folclóricas na Baixada Fluminense e queira depreender suas origens deve, de início, levar em consideração a advertência de EDISON CARNEIRO que, referindo-se apenas à área da cidade do Rio de Janeiro, pode perfeitamente estender-se ao território do Grande Rio e, quiçá, a toda a Baixada: "Tem sido enorme, com efeito, a afluência de brasileiros de todos os cantos do País ao Rio de Janeiro. (...) Trouxeram hábitos, crenças, modos de falar, folguedos. E daí que agora estamos a assistir à apresentação de elementos folclóricos antes completamente desconhecidos no Distrito Federal ou a reabilitação de outros, que daqui foram banidos em passado não muito remoto. Talvez seja este o aspecto mais notável do quadro folclórico atual da Capital da República — e não só pelo aparecimento de diversões estranhas à paisagem carioca, mas também pela aceitação que encontram no seio da sua população, a mais heterogênea do País (...)"

2 — Por isso, na tentativa de descobrir a origem dos "bate-bolas" ou "clóvis" (numerosos mascarados que surgem, por ocasião do carnaval, no Grande Rio, principalmente em Santa Cruz, Campo Grande, Sepetiba e Pedra de Guaratiba), também chamados "palhaços" ("clóvis" seria a corruptela de "clown" — palavra inglesa que significa "palhaço"), CASCIA FRADE afirma cautelosamente: "Sobre sua origem nada temos ainda de concreto. Sabemos apenas, segundo relato de antigo morador de Santa Cruz (local onde a presença desse personagem é mais numerosa), que teriam se originado dos alemães que para ali vieram em 1930, época da construção de um hangar de zepelim. Esses estrangeiros costumavam se vestir de palhaços no carnaval. Mas palhaços, cujas indumentárias estavam inteiradas com a real profissão de seus usuários: tênis e calças bufantes presas às meias soquetes"

3 — Os "bate-bolas", nome mais usado pelas crianças de Nova Iguaçu (em praticamente uma vida inteira de pesquisas, aqui, ouvi apenas algumas vezes "palhaços" e nunca "clóvis"), apresentam as seguintes características:

- usam máscara de tela multicolor, com cabedões de algodão colorido na cabeça,
- suas fantasias de cetim, em diversas cores, imitam as calças e blusões de mangas bufantes dos palhaços de circo,
- completam a indumentária com colete

bordado de lantejoulas e vidrilhos e, às vezes, com uma capa longa bordada.

- calçam tênis comum,
- trazem uma bexiga de boi, seca e cheia de ar, com que dão fortes batidas no chão, afastando crianças, inoportunos e curiosos,
- bordam as capas com figuras do zodíaco ou emblemas de clubes,
- fazem suas máscaras representar caveiras, demônios e defuntos, aplicando-lhes um orifício, no qual introduzem uma chupeta, às vezes,
- modernamente, segundo ELIZABETH MARINS e MARA CABALLERO, reúnem-se em blocos, com nome e rito de iniciação.

4 — Esta última característica não é revelada pelo "clóvis" de Nova Iguaçu. No território do nosso município é a solidão o traço mais evidente dos "palhaços", combinado com a ferocidade que procuram demonstrar nas batidas das bolas, nos gestos e nos gritos, o que explica o verdadeiro terror com que as crianças os recebem. Esta nota de singular violência é, sem dúvida, reflexo do próprio ambiente da Baixada Fluminense — reconhecidamente o paraíso extremo da miséria, da marginalidade e do crime. Pode parecer esta afirmação uma hipótese temerária. No entanto o seu grau de credibilidade aumenta quando se apóia no que escreveu EDISON CARNEIRO: "Tudo isto significa que o folclore preenche uma função social que uma análise mais demorada revelará de extrema importância. Com efeito, as classes dirigentes exprimem os seus sentimentos e os seus interesses nas artes, nas ciências e na administração do Estado, enquanto as camadas populares, à falta de outros meios de expressão, se valem do folclore e através dele organizam uma consciência comum, preservam experiências, encontram educação, recreio e estímulo, dão expansão aos seus pendores artísticos e, afinal, fazem presentes à sociedade oficial as suas aspirações e as suas expectativas".

5 — Assim, o tratamento de "parente" dado aos "bate-bolas" seria o modo de os habitantes desta sofrida região exteriorizar a expectativa sombria de que, no cadinho criminoso da Baixada, talvez esteja, agora mesmo, sendo criado um novo criminoso — o nosso irmão ou o nosso pai ou o nosso filho.

BIBLIOGRAFIA

- A — OS CLÓVIS DE ZALUAR EVOCAM UMA TRADIÇÃO DO CARNAVAL; O Globo; Rio; 27-02-81, p. 28.
- B — A SABEDORIA POPULAR DO BRASIL; Edilson Carneiro; Edições de Ouro; Rio; 1967; p. 19-118/9.
- C — FOLCLORE BRASILEIRO/RIO DE JANEIRO; Cascia Frade; MEC/SAC/FUNARTE/CDFB; Rio; 1979; p. 77.
- D — O CLÓVIS MUDDU; Elizabeth Marins e Mara Caballero; Jornal do Brasil; Rio; 25-02-82; p. 01.

Festa junina no Arraiá do Comilão

A Comita Promoções (Comissão de Lazer) vai realizar nos próximos dias 26 e 27, sábado e domingo, grande festa junina na Rua Cacequi, bairro Califórnia (perto do Prononil), onde será montado o "Arraiá do Comilão". No sábado a festa terá início às 18 horas e no domingo às 16 horas. No folheto que já está sendo distribuído pela Comita Promoções, o programa destaca: discoteque (som super jovem, às 23 horas), fogueira, prendas, quadrilhas, fogos, leilão, pau de sebo e casamento caipira. Nas várias barracas que serão montadas no "Arraiá do Comilão" os populares poderão encontrar deliciosos quitutes, tais como milho cozido, churrasco, linguça, salsichão, angu a baiana, cachorro quente, além de batidas, quentão e uma grande variedade de doces.

Duas festas em família

Foi inaugurado, sexta-feira passada, dia 11, o Departamento Feminino de Jogos e Diversões do Nova Iguaçu Country Club. O novo Departamento será dirigido pela Sra. Sada Milton Gonçalves. Durante a inauguração foi servido um coquetel aos presentes, que ainda apreciaram e aplaudiram o show de piano apresentado pelo jovem Alexandre da Rocha Cruz, que interpretou músicas de grandes compositores da música popular brasileira, como Pixinguinha, Dolores Duran, Chico Buarque, Milton Nascimento e outros. Elaine Milton (sobrinha de Sada) esteve presente à inauguração e foi muito cumprimentada por inúmeras pessoas, pelo fato de ter-se formado em Jornalismo na última quarta-feira, dia 16. A festa da formatura de Elaine teve lugar no Clube Sírio e Libanês, em Botafogo, no Rio de Janeiro.

Irio retorna dia 26

Em virtude do atraso na entrega de sua matéria, motivada pelos inúmeros compromissos sociais assumidos para esta semana no Rio de Janeiro, e também pelo fato de termos encerrado a presente edição mais cedo esta semana (quinta-feira ao meio-dia), o CL não oferece aos seus leitores, neste número, a apreciada coluna do nosso colaborador Irio A. Weschenfelder, que estará de volta às páginas deste semanário no próximo dia 26.

VOCE PODE BASTA QUERER!

Apóie o trabalho do Mobral da sua cidade.



Célio Pinto Pereira

despachante oficial

Av. Governador Amarel Peixoto, 631 - Nova Iguaçu - RJ

TELEFONE: 767-0332



Últimos lançamentos em óculos nacionais e importados

DISTRIBUIDOR EXCLUSIVO NA BAIXADA DOS AFAMADOS APARELHOS PARA SURDEZ SIEMENS Rua Otávio Tarquino, 43 Tel. 767-8073-N. Iguaçu-RJ

SHOWS DE ANIVERSÁRIO

BANDINHA, MÁGICO, PALHAÇOS, EMÍLIA, VISCONDE, PERSONAGENS DOS SUPER-HERÓIS BICHINHOS INFANTIS ETC. TEL.: 767-9121

JARDIM ESCOLA JOÃOZINHO E MARIA

A MÃO CERTA PARA QUEM PRECISA CAMINHAR SEGURO

DE A SEU FILHO O MELHOR. ELE MERECE.

MÉTODOS MODERNOS, professoras especializadas, psicóloga, inglês, artes, jazz, piscina, amplo pátio para recreação.

DIREÇÃO DAS PROFESSORAS: Maria Angela Ribeiro Pereira.

VENHA COMPROVAR RUA SEBASTIÃO HERCULANO DE MATTOS, N.º 135 - CENTRO - NOVA IGUAÇU - TEL.: 767-3338

Beatriz Batista da Pinho, Lídia de Almeida Batista.

CLINICA DE OTORRINO NOVA IGUAÇU
Tel.: 768-4033

DRS. AVELINO OTTONI CARLOS RAMOS DONALDO FELIPE PEDRO SANITTY
Horário: 2ª a 6ª das 9h às 12h e 14h às 18h
Sáb.: 9h às 12h
Rua Bernardino Melo, 300

Alguém precisa de você para descobrir o mundo?
VOCE PODE BASTA QUERER!
Mobral está aí.
Apóie o Mobral de sua cidade.

Ademar Moscoso

A Liga iguaçuana nasceu de muita luta e abnegação

Somente quem acompanha o dia a dia do desporto iguaçuano pode dar o exato valor aos homens que trabalham em prol do seu desenvolvimento ou de sua simples manutenção. É uma luta árdua, até certo ponto desigual, e que requer muito trabalho, muita dedicação e renúncia. O trabalho se torna mais difícil porque o número daqueles que colaboram é pequeno em relação aos que criticam e tudo que se faz tem sempre um para discordar. No entanto, em hipótese alguma esses que discordam se dispõem a fazer ou mesmo a colaborar com os que trabalham. Mesmo assim, transpondo todos os obstáculos e as dificuldades que se apresentam, a Liga de Desportos de Nova Iguaçu completará, no próximo dia 23 do mês corrente, 50 anos de existência, dez lustros de suporte para o desporto amador, em termos oficiais, dando uma personalidade mais eloqüente às nossas competições. A semente plantada em um terreno fértil começou a dar frutos, de fato, conforme conta Sívio Sampaio Diniz, único remanescente do grupo de fundadores, com a criação da Associação Regional de Esportes Atléticos (AREA), criada no dia 10 de agosto do ano de 1928 e que teve como o seu presidente o sempre lembrado Dr. Roy Berçot de Matos, o qual, embora bastante dedicado e desportista militante (era um exímio goleiro), não pôde levar adiante a difícil tarefa. Assim, a AREA sucumbiu para dar lugar, antes de completar um ano, à nova entidade que tomou o nome de Associação Iguaçuana de Esportes (AIE), fundada no dia 16 de abril de 1929. Mas faltava algo mais. O esporte iguaçuano, com clubes do gabarito de um EC Iguaçu, AA Filhos de Iguaçu, EC Belford Roxo, Quilomados FC, Mesquita FC, Independente de Nilópolis, EC Nova Cidade, EC Amor de Nilópolis e outros da Segunda Divisão, como era o caso do Universal, da Rua do Encanamento, foi criada então uma nova entidade dirigente com o nome de Liga Iguaçuana de Desportos, que teve como seu primeiro presidente o Dr. João de Almeida. A LID foi fundada pelos desportistas Antonio Nardelli, Albano Regasso, Enéas Pereira Belém (Tonô), Severo dos Santos, Benedito Leal e Col. Nicolau R. da Silva, que na ocasião era presidente do alvinegro iguaçuano. Em 1972, com o Dr. Mário Pereira Marques Filho na presidência da entidade aniversariante, foi designada uma comissão integrada pelos desportistas Luiz Carlos Salles Guimarães (hoje Juiz de Direito na capital deste Estado), Alberto Nilson Ramos (ex-presidente da Liga), Gelson Freitas (ex-vice-presidente) e o jornalista Ayrton Carvalho, que elaborou um novo Estatuto mudando a denominação de Liga Iguaçuana de Desportos (LID) para Liga de Desportos de Nova Iguaçu. A entidade com nova denominação foi homologada pelo presidente da Federação Fluminense de Desportos (FFD) (depois extinta com o advento da fusão das Federações de Rio de Janeiro e Guanabara), o inesquecível Dr. Murilo Portugal, no dia 22 de maio de 1972, cujo ato foi publicado no Boletim Oficial de nº 021.72, de 30 de maio de 1972.

Em virtude da falta exclusiva de espaço, já que o relato do desportista Sívio Sampaio Diniz foi substancial, voltarei no próximo número com as citações dos homens que estiveram no comando da mentora no desenvolvimento das atividades desportivas, apresentando o ensaio para, nesta oportunidade, parabenizar o atual presidente Nilton Casimiro da Silva e todos os membros do seu staff pelo trabalho que estão desenvolvendo.

SOCIAIS

Transcorreu no último dia 12 o natalício da inteligente garota Fabiela, aplicada aluna do Instituto Brasil. Seus pais, Genés e Rosa Ferraz Leal, promoveram, na residência da Rua de Vila Lúcia, 94, uma movimentada festinha. A jovem e simpática senhora Castorina Wynterlin Nascimento vai aniversariar no próximo dia 24. Nesta mesma data, no ano de 1946, eu tive a honra de ser distinguido para levar Castorina à sua batizada, e que se tornou o noivo de mim posteriormente quando foi testemunha do seu casamento com o jovem João Nascimento e ratificada com o batismo do seu filho Jolison. Um abraço Castorina, e muita paz espiritual, são os votos da seu padrinho. No próximo dia 23, quem vai aniversariar é a Profa. Joana Arminha dos Santos Souza. Ela é esposa do jovem Carlos Augusto Pinheiro de Souza, secretário da ACENI. Nilo Sérgio Carvalho, o Nilão da Galeria Iguaçu e tesoureiro da LDNI, está muito feliz com o nascimento, no último dia 8, de sua filhinha Rafaela. A Nil e sua jovem esposa os meus parabéns, e boa sorte para a pequena Rafaela. O velho companheiro de imprensa esportiva Carlos Silva, aniversariou no último dia 11. O aniversariante foi bastante homenageado, principalmente pela Rádio Solimões.

Leia e assinie o «Correio da Lavoura»

Seleção iguaçuana joga com o Mesquita neste domingo

A Liga de Desportos de Nova Iguaçu (LDNI) programou para este domingo, 19, no Estádio Waldemar Silva, um jogo amistoso entre a seleção iguaçuana da Primeira Divisão com o Mesquita FC, este representado pelo seu time profissional. A partida preliminar, que abrirá a tarde esportiva, vai reunir a seleção iguaçuana da Segunda Divisão e o Mesquita FC (junior). A tarde esportiva ganhará em emoção porque o jogo amistoso faz parte do programa

festivo correspondente ao 50º aniversário da Liga de Desportos de Nova Iguaçu. A equipe que representará a LDNI no jogo de fundo terá a direção do técnico Rubens Forbes do técnico Miguel Couto. Forbes só tem uma dúvida quanto a formação do time que vai entrar jogando, isto porque não pôde contar no time com a participação do lateral direito Luiz Antonio, do Allados, tirando Luiz Antonio, Forbes treinou a seleção iguaçuana para enfrentar o Mesquita com os seguintes

jogadores: Serjão, Roberto, Val e Jairo; Neto, Lúcio e Marajo; Tuca, Marquinho e Zila.

A seleção da Segunda Divisão que venceu a seleção da Primeira Divisão no jogo-treino pela contagem de 3 a 1, entrará em campo sob a batuta do preparador Joaciry, do Parque Central, com os seguintes jogadores: Luizinho; Balano, Marinho, Denildo e Paulo Roberto; Maranhão, Zé Mauro e Nini; Luiz Carlos, Mário e Valmir.

COPA DA BAIXADA

Tomazinho derrotou o Aliados por 1 a 0

A segunda rodada do retorno da II Copa da Baixada realizada na tarde do domingo passado, no Beronhão, assistiu a vitória do Tomazinho sobre o Aliados pela contagem de 1 a 0, goi marcado por Cláudio aos 4 minutos do primeiro tempo. De acordo com o supervisor do alvinegro de Santa Eugênia, Sr. Sebastião Machado, o

árbitro da partida, Sr. Sival Ribeiro Magalhães, foi o 12º jogador do time meritense. Não houve preliminar porque o Aliados ficou sem condição, isto é, o ônibus fretado não compareceu na hora marcada. A derrota em nada influiu na chave A porque o Aliados já está classificado para decidir com o Dragagem o título de campeão da Copa

da Baixada. Em Japeri o Dragagem derrotou o Coelho da Rocha pela contagem de 2 a 1. Os gols foram assinalados por Zé Roberto e Nilson, para o Dragagem, e Marcos, para o Coelho da Rocha. Neste domingo será disputada a última rodada com os jogos: Olarias x Tomazinho e Topy x Dragagem.

FUTEBOL DE SALÃO

Country Club x IBC é jogo de muita atração

Em jogo programado para a quarta rodada do Campeonato Iguaçuano de Futebol de Salão (categorias infantil e infanto-juvenil) realiza-se hoje, à tarde, na quadra de esportes da Rua Dr. Barros Júnior, a partida entre o Nova Iguaçu Country Club e o Iguaçu Basquete Clube, clubes que também jogarão pela terceira rodada do campeonato.

na categoria mirim, abrin-do a tarde esportiva. A quarta rodada será completada com os jogos Ideal x CEM (em Olinda) e IE Santo Antonio x EC Iguaçu (gimásio de IESA). Os jogos da terceira rodada do turno, realizada na semana passada, apresentaram os seguintes resultados: o Vasquinho de Morro Agudo

derrotou o CEM, de Nilópolis, por 2 a 1 (infantil) e 5 a 2 (infanto-juvenil); o Esporte Clube Iguaçu derrotou o Ideal de Olinda, por 4 a 0 (infantil) e 4 a 2 (infanto-juvenil). Em jogos válidos pelas categorias mirim, infantil e infanto-juvenil, IBC x IESA apresentaram, respectivamente, os seguintes resultados: IESA 9 x 4 IBC, IBC 5 x 3 IESA e IBC 1 x 0 IESA.

DR. EDUARDO BRIGAGÃO SELVA

Ortopedia — Traumatologia
Reumatologia — Fisioterapia e Ralos X
CENTRO ORTOPÉDICO E TRAUMATOLÓGICO
5a. feira, das 7 às 19 horas
Diariamente, inclusive sábados e domingos
Rua Barão Tingüá, 143 — Nova Iguaçu — RJ

CALÇA SHENARA

JUSTIFICA SEU CORPO
MODELOS EUROPEUS E AMERICANOS

ALUGUEL

CAMA FAWLER
Para seu doente que precisa de cama hospitalar não compre. Alugue Rua Dr. Otávio Tarquínio, 238, Loja 16. Tratar pelos telefones 767-5270 e 767-7919.

Desenhos

Faixas, painéis, muros, serviços de silk-screen
Tratar com A450
Rua Elói, 134 — Lote XV
cal com Sr. Mancel Mes-las.

DENTAL NOVA IGUAÇU

Catçados Ortopédicos Wancok

ESPECIALIDADES:

Botas, Sapatos, Sandálias e Palmilhas Ortopédicas, Coletas, Cintas, Fundas, Muletas, Pernas, Cadeiras de Rodas e Aparelhos em geral.

Almir Angelo da Cruz Responsável

Atendemos Grátis a domicilio Orçamento grátis o/recitas médicas

Rua Otávio Tarquínio, 238 — Lt. 16 — Nova Iguaçu — Tels. 767-7919 e 767-5270

Conta-gotas

O árbitro meritense Sívio Ribeiro Magalhães, visando beneficiar o Tomazinho, no jogo deste clube com o Allados, deu 38 minutos de jogo no primeiro tempo e somente 36 na etapa complementar. É aí que o programa «Jornal de Esportes» do 11º mês, quando o repórter anuncia o trio de árbitros, nota aquela famosa frase no ar: «Se o árbitro pega ladrão, não fica um meu irmão». E por falar em Allados, o time da maior Santa Eugênia vai jogar neste domingo em sua praça de esportes, amistosamente, com o Miguel Couto, que jogará desfalcado de vários jogadores que estão a serviço da seleção iguaçuana. O técnico Pery (ex-Volantes) está dirigindo o time do Bolo do Dragagem. A direção do clube de Japeri, a partir da contratação de Pery, pretende organizar uma boa equipe para o futuro, pois ninguém melhor do que Pery para realizar este trabalho de base. Teve uma repercussão bastante negativa o Bolo que o Volantes deu no Cabucu, não compareceu de domingo passado para cumprir o seu compromisso. Raimundo Simão, do azul e branco cabucense, disse para o CC que o seu clube teve despesas, inclusive com taxa de arbitragem, contendo para este e outros motivos o cancelamento do azul e branco de Juscelino. Bolo é um time que pega mal até nos clubes de esquina, quanto mais para uma agremiação do gabarito do Volantes. Pelano deixou a direção técnica do time do Mesquita FC. A razão, segundo afirmou o CC, foi a intervenção do supervisor Josaphat que tirou o time de campo no amistoso disputado há dias, no Estádio Waldemar Silva, antes do tempo regulamentar quando o alvinegro meritense, por resultado de 1 a 0. As razões de cancelamento do Bolo e da ECI (categorias infantil) estão em andamento com certo brilhantismo no sistema estadual. O sorteio alvinegro iguaçuano, realizado para o Fluminense (campeão estadual) por 15 a 14, nos ocorreu em razão de denúncias sobre irregularidades cometidas pelo time rubro-negro. O Lateral, na chave A, e o Potiguara, na chave B, são os finalistas do Torneio Cinquentenário (torneio amador). Na categoria infante, o NV de Novembro foi o vencedor da chave A, o IES de mesquitense o vencedor da chave B. Os jogos decisivos serão disputados no próximo dia 4 de julho.

CORREIO DA LAVOURA

PDS já pensa para candidatar-se

AS OPÇÕES DO PDS

Em entrevista dada ao «Correio da Lavoura», o deputado federal eleito pelo PDS, José Roberto de Sá, afirmou que o partido não tem intenção de se candidatar a cargos de nível estadual e municipal em Nova Iguaçu. Ele afirmou que o partido não tem intenção de se candidatar a cargos de nível estadual e municipal em Nova Iguaçu. Ele afirmou que o partido não tem intenção de se candidatar a cargos de nível estadual e municipal em Nova Iguaçu.

Juiz Figueiredo apoiado de MAB contra

AMRÓ APÓLO

Ainda não se sabe se o juiz Figueiredo vai apoiar o MAB contra o PDS. O juiz Figueiredo é conhecido por sua postura liberal e independente. Ele afirmou que o partido não tem intenção de se candidatar a cargos de nível estadual e municipal em Nova Iguaçu.

PEDRA BRITADA E PÓ DE PEDRA

PEDREIRA VIGNÉ S.A.

Telefone — PABX — 767-1117 — TELEX (021) 32334