

DIOCESE LANÇA CAMPANHA DA FRATERNIDADE COM PASSEATA

Um grande "show" popular, do qual participarão grupos artísticos das comunidades de fé e uma passeata de denúncia que contará com o apoio do Movimento Amigos de Bairro e de todos os grupos comunitários e entidades populares da região. Esses serão os pontos altos do lançamento da Campanha da Fraternidade 1980 em Nova Iguaçu, marcado para domingo, 19, dia 24 de fevereiro, o primeiro domingo da Quaresma. O lema da Campanha, neste ano, é a pergunta: "Para onde vamos?", e segundo nota de Caritas Diocesana "cabe como uma luva em nossa realidade da Baixada Fluminense". Durante o lançamento as manifestações devem girar em torno do problema da migração interna, com a Diocese promovendo uma contra-tenção entre nordestinos e iguaçuenses que vieram de outras regiões do País e discutindo os motivos que levam tantas famílias a viverem sem parreiros.

PROBLEMA DA BAIXADA

De acordo com a nota da Caritas Diocesana, "a pergunta-slogan da Campanha da Fraternidade deste ano refere-se diretamente as migrações internas que ocorrem, hoje como nunca em nosso Brasil, como resultado da expulsão dos pobres dos seus lugares de origem: pequenos agricultores espropriados de suas terras, índios cortados de suas raízes, jovens de famílias numerosas sobrando sem trabalho e sem futuro em suas cidadezinhas do interior e emigrando para os grandes centros. Eis a nossa Baixada como exemplo extremo: aqui nós somos Nordeste, somos Minas Gerais, somos o Espírito Santo, somos o Interior de nosso Estado do Rio, somos em suma, resumo do Brasil em suas misérias mas também na qualidade de sua gente e de sua fé. De fato, a maior parte de nós é migrante, que nos arrancamos um dia e partamos rumo ao Sul Maravilha, na esperança de constarmos dias melhores para nossas famílias e pouparmos nossos filhos das agruras pelas quais tivemos que passar no interior. Para nós viemos e aqui estamos. Chegamos e estabelecidos, a pergunta da Campanha continua a clamar aos ouvidos, e ansiosos mais profundos: para onde vamos?"

Garantindo que o objetivo primordial da Campanha é muito menos promover coleta de dinheiro e muito mais conscientizar para a atitude cristã fundamental da fraternidade, a nota da Caritas afirma que "o cristão sabe para onde vai. Baseado em sua fé, sabe que nossa vida caminha para Deus. Mas certeza e esperança na outra vida não tornam o cristão alheado. Pelo simples fato de crer na outra vida, o cristão é por excelência um engajado nos problemas humanos e terrenos. Mesmo sentindo que talvez nunca consigamos plenamente transformar este mundo de Deus sobre a terra, o Evangelho deixa transparecer claramente que andar nos caminhos que levam a Deus é andar nos caminhos que constroem a fraternidade entre os homens".

FESTA DE CONFRATERNIZAÇÃO

E pensando em assegurar um espírito de confraternização à manifestação do dia 24 que a Diocese resolveu incluir dentro da programação de lançamento da Campanha, como sua parte inicial, um grande "show" popular. "Queremos fazer o auditório do Colégio das Irmãs, na manhã do dia do lançamento".

(CONCLUI NA PAG. 9)

Desapropriações na Estrada de Madureira

Moradores criam comissão para fiscalizar ação do Governo

"A melhor maneira de gente saber se o projeto do Governo vai ser desenvolvido de acordo com nossos interesses é a gente fiscalizar, acompanhar de perto como ele vai ser feito e é isso que a gente vai fazer". Com essas palavras Dona Maria José, presidente da Associação de Moradores do Jardim Guandu, saudou a formação da comissão independente de moradores eleita para acompanhar de perto os processos de desapropriação de terra e a construção de conjuntos habitacionais que a Companhia Estadual de Habitação (CEHAB) pretende desenvolver na Estrada de Madureira. A comissão foi eleita durante assembleia geral dos moradores dos diversos bairros daquela região, à qual compareceu o presidente da CEHAB, Heitor Dias Vinhote, que foi convidado para prestar esclarecimentos ao povo. Parte de mil pessoas lotaram o templo da Igreja do Divino Espírito Santo, no Jardim Paraíso, sucedida no final da manifestação pelo animado refrão do plenário: "O povo unido jamais será vencido".

Os moradores temem pela sorte de suas casas e lotes de terra que se encontram dentro da vasta área de 49 milhões de metros quadrados, na divisa dos municípios de Nova Iguaçu, Rio de Janeiro e Itaguaí, que o Governo do Estado decretou como de utilidade pública para fim de desapropriação. Dispostos a defenderem seu direito à moradia, custe o que custar, tem sido grande a mobilização dentro dos diversos bairros que compõem a região, e a convocação do presidente da CEHAB para os esclarecimentos que prestou no domingo passado faz parte da tática adotada pelos moradores "para mostrar que o povo não está mais aceitando que as coisas sejam feitas de qualquer maneira".

A comissão de moradores formada para fiscalizar os trabalhos a serem desenvolvidos na área pelo Governo do Estado, através da CEHAB e da Fundrem, contará com a assistência do advogado Paulo Amaral (vice-presidente da Comissão Diocesana de Justiça e Paz) e dos deputados Jorge Gama (federal) e Francisco Amaral (estadual), contando ainda com a participação do coordenador do MAB, Bráulio Rodrigues. Cinco moradores da região ameaçada pelas desapropriações, comandados por Dona Maria José, integram a comissão que já nos próximos dias deverá se reunir com o presidente da Fundrem, Valdir Garcia, e demais responsáveis pelo projeto para conhecer mais de perto sua estrutura e influir no seu encaminhamento.

GOVERNO CONTRA A PAREDE

Apesar da grande revolta dos moradores diante do estado de insegurança em que o decreto de desapropriação os mergulhou, na assembleia de

domingo, as maiores polarizações ficaram por conta de grupo de assessores que se mostrou muito preocupado em comandar o interrogatório de Heitor Dias. Foi o Deputado Francisco Amaral, acompanhado de perto pelo advogado Paulo Amaral, quem mais usou da palavra, procurando apontar o descabido que representava concentrar 30 mil novas unidades habitacionais "numa área urbanisticamente desgastada como essa". O parlamentar assegurou que, se houvesse um pouco mais de senso por parte dos planejadores oficiais, as residências que o Estado pretendia construir na área desapropriada deveriam ser distribuídas por outras regiões da Baixada Fluminense, notadamente o Município de Duque de Caxias.

Francisco Amaral também questionou a validade da construção de conjuntos para resolver o problema habitacional do povo. Segundo ele os encargos acarretados pelos condomínios representam despesas inconcebíveis para a pequena receita familiar dos assalariados. Ele lamentou que a CEHAB, sem recordar das péssimas experiências já levadas a efeito em outras áreas do Estado, esteja querendo fazer em Nova Iguaçu uma nova Cidade de Deus. Cobrou dos governantes um maior compromisso com a realidade objetiva da região "porque é preciso abandonar os planos mirabolantes que são formulados nos gabinetes, sem nenhum conhecimento de causa".

PLANO QUESTIONADO

Intervindo pelo Deputado Jorge Gama, o presidente da Fundrem reconheceu que até então não havia qualquer entendimento entre Governo do Estado e a Prefeitura de Nova Iguaçu com relação à implantação de novos conjuntos habitacionais na área da Estrada de Madureira. Quando acatou a presença dos moradores na comissão de trabalho responsável pelo desenvolvimento do projeto, Heitor

Paulo Amaral, por sua vez, exigiu do representante da CEHAB a publicação de um decreto fazendo o assalariado que todos os pequenos lotes com benfeitorias existentes na região não sejam atingidos pela desapropriação, "porque isso é que preocupa o povo". Os moradores que falaram durante a reunião reclamaram em sua maioria dessa incerteza no que toca à sorte de suas residências. O presidente da CEHAB retrucou, dizendo que o plano do Governo é, justamente, o de desapropriar aquelas áreas de terra que poderiam servir para a especulação imobiliária, com a implantação da nova rede que vai levar água do Guandu até a localidade de Imbariê. Assegurou que os lotarões já ocorridos só foram incluídos no projeto a fim de serem integrados num grande plano urbanístico que a Fundrem vai desenvolver em toda a região.

PALAVRAS SEM VALOR

Intervindo pelo Deputado Jorge Gama, o presidente da Fundrem reconheceu que até então não havia qualquer entendimento entre Governo do Estado e a Prefeitura de Nova Iguaçu com relação à implantação de novos conjuntos habitacionais na área da Estrada de Madureira. Quando acatou a presença dos moradores na comissão de trabalho responsável pelo desenvolvimento do projeto, Heitor

(CONCLUI NA PAG. 2)

ARQUIBANCADA NA AVENIDA É A ÚNICA NOVIDADE DO CARNAVAL



As arquibancadas armadas pela Comissão de Carnaval no trecho da Avenida Marechal Floriano Peixoto compreendido entre as ruas Tiradentes e Travessa Chaves, representam a única novidade do carnaval iguaçuense neste ano de 1980. Elas representam uma iniciativa particular de Aldeir Lopes, que preside a Comissão de Carnaval, e apesar do seu idealismo não conseguiu atrair os apoios gerais da população e dos sambistas. Mentada pela firma P&B, as arquibancadas são criticadas pelos sambistas por deixarem pouco espaço para a evolução das escolas e dos blocos iguaçuenses. O presidente da Comissão de Carnaval se defende afirmando que "impertinente é dar ao povo má impressão de que o carnaval é uma festa popular do mundo, nosso público sempre ficou confinado às horas dos desfiles, agora chegou a hora dele receber um melhor tratamento". O P&B das arquibancadas, no entanto, é outro alvo das críticas, quem acusa o grupo de Aldeir Lopes de estar "faturando dinheiro com esse carnaval". O preço do ingresso para o desfile nas escolas de samba foi estipulado em CR\$ 300.

PTB se mobiliza em Nova Iguaçu e prega o socialismo democrático

O Deputado Federal José Maurício e a socióloga Carmem Leite de Castro, membros da Executiva Regional do Partido Trabalhista Brasileiro (PTB) no Rio de Janeiro, estiveram esta semana em Nova Iguaçu prestigiando a abertura do Centro de Mobilização que a agremiação passou a manter em Morro Agudo. Acompanhado pelo ex-sargento Belarmino Alfredo, pelo advogado Mauro Burlamaqui e Maria Cristina da Silva, da direção do Centro de Mobilização, os dirigentes do PTB percorreram as redações dos jornais e visitaram alguns correligionários, demonstrando grande preocupação com a unificação das forças que estão organizando o Partido em nossa cidade. Até agora, o PTB conta dividido em duas alas também entre nós, com um grupo seguindo o ex-sargento Belarmino, do grupo de Lyriana Maciel, e outro seguindo a orientação de Antonio Mota e Edélio da Cruz Nunes. No Centro de Mobilização recém-inaugurado, os petebistas pre-

tendem desenvolver um trabalho de aproximação de simpatizantes e dinamização dos núcleos de base, conforme informaram seus dirigentes, que também garantiram que as principais bandeiras do Partido são a independência nacional, a soberania popular e a luta por uma sociedade justa e igualitária, democrática e socialista.

OPÇÃO SOCIALISTA

De acordo com o Deputado José Maurício, a opção pelo socialismo dentro do Partido Trabalhista Brasileiro será realmente definida a partir de uma prática política que, em última análise, será determinada pelas bases do Partido.

mo porque democracia só se faz com partidos políticos e eleições. E eu entendo que a opção que nós fizemos pelo menor carente pela mulher, pelo negro e pelas massas assalariadas caracterizam um partido que só poderá se viabilizar através de uma proposta socialista. O parlamentar anunciou que, além da implantação do Centro de Mobilização, o PTB está planejando trazer o ex-Governador Leonel Bizola a Nova Iguaçu ainda no primeiro semestre, no sentido de discutir as diretrizes do partido para a região da Baixada Fluminense.

PELA UNIFICAÇÃO

De fala macia e jeito tímido, o ex-sargento Belarmino Alfredo - que antes de 1964 participou ativamente do movimento dos sargentos em Brasília, tendo por isso mesmo que se exilar no México e na Bolívia, depois do golpe militar de 31 de março - assegurou que é muito importante garantir a unidade do PTB

dentro do Município. Embora não tenha ainda conseguido garantir um início de discussão com os petebistas históricos, como Edélio da Cruz Nunes, Zoly Martins, Antonio Mota, Walter Faria Pacheco e Aldeir Pinto de Barros, o ex-sargento assegura que "nosso grupo é um grupo aberto e gostaríamos que esses elementos participassem das nossas discussões. Achamos que a integração dos diversos elementos do partido será definida na prática política". Mauro Burlamaqui, que é coordenador do Centro de Mobilização, informou que em sua rede, na Rua Tomás Fonseca, o CM está orientando os eleitores sobre a filiação ao Partido, "fazendo com que eles acreditem que o PTB é a mais conveniente opção com as suas necessidades". Informou também que "estamos indo aos bairros, fazendo pequenas reuniões e esperamos estruturar por aí o nosso partido".

disputam a decisão... BAZAR AMERICANO... ESPECIALIZADO... (Vertical text and advertisements on the left margin)

ENFOQUE

LUIZ ZIZI DE OLIVEIRA

Realizou-se domingo próximo passado (dia 3 deste mês) o primeiro encontro nacional do Partido dos Trabalhadores, no Estado de São Paulo. Pelo que tomei conhecimento, o Lula não foi o grande herói do encontro. Outras figuras mais representativas, vendas dos canais de Pernambuco e dos bananais de São Paulo, fizeram uso de uma linguagem mais sintética e realista.

A líder (líder mesmo) dos plantadores de cana de Pernambuco denunciou, por exemplo, que "enquanto o senhor Miguel Arraes era festivamente saudado com discursos e fogos de artifício pela classe média e pequena burguesia, os trabalhadores dos canais enfrentavam no interior do Estado "porrada" da polícia local.

Um outro nome que apagou a figura do Lula foi a do velho revolucionário Apolônio de Carvalho, que segundo fiquei sabendo, foi aplaudido de pé por todos os presentes, no momento em que se lia sua (pinda lá a sua assinatura) no PPI.

Não estou convencido da validade da constituição de um PPI, na presente conjuntura político-institucional brasileira. Entendo que o momento conjuntural brasileiro não permite um posicionamento ideológico. A luta ainda se encontra no estágio primário, onde toda a Nação se posiciona contra os métodos empregados pelo Estado.

Crisis que o trabalhador brasileiro tem que passar pelo aprendizado (gratificado das suas associações de classe e comunitárias. Tem que se conscientizar de sua força, na luta por melhores condições de vida em seus locais de habitação. Por isso, acho prematura e inoportuna a construção de um Partido dos Trabalhadores nos moldes em que se apresenta o PPI.

A luta política será o último estágio organizativo do nosso povo. Por ora, o importante é a participação do trabalhador consciente nas organizações político-partidárias que o sistema patão, como o PMDB, o PP, o PTB e o PDS. Este último é "doso", mas Gabriel Passos e Seixas Dória foram udenistas e nem por isso se portaram como entreguistas.

O importante é a independência da ação política que os setores progressistas de populares possam exercer dentro destas organizações, seja ela qual for. Afim de contas, todas elas e a nossa própria situação são resultantes de uma dívida do Sistema, que se mantém mais forte do que nunca.

RETA FINAL

Após 20 anos ininterruptos de luta, a população de Boa Esperança (Gleba A), Nova América e Caicabá, vê se aproximar o dia de sua redenção definitiva em termos de abastecimento de água.

Durante todos estes anos, dezenas de ataxo-assinados, dirigidos às autoridades competentes, falaram do drama daquela gente. Centenas de reuniões comunitárias, prestigiadas por políticos com mandatos foram realizadas pelos moradores dos referidos

lavrros, sem que nada de prático fosse conseguido.

Há 15 dias realizamos mais uma reunião comunitária, com a presença de aproximadamente uma centena de moradores, tendo como representante do Governo do Estado o Deputado Federal Oswaldo Lima. Diante do quadro, e do que ali foi exposto, o referido parlamentar se comprometeu a somar esforços junto às autoridades da CEDAE, para solucionar de vez aquele angustiante problema.

Pensávamos se tratar de mais uma promessa, já que a tônica até então era esta. Nos enganamos. Durante estes últimos dias, o Deputado Oswaldo Lima, acompanhado deste comentarista, percorreu todos os gabinetes da burocracia governamental e munu recordes que espantou os próprios funcionários da CEDAE, aprovou, juntou à direção geral daquela Companhia de Água e Esgotos, um plano global de abastecimento de água para a referida região.

Quatro técnicos já estão trabalhando no local para fazer um levantamento minucioso das necessidades, para que os meios materiais e humanos sejam aconchados, objetivando o solucionamento definitivo daquele afilivado problema.

Serão utilizados, aproximadamente, 12 quilômetros de canos de água, com diâmetro variável, de 2 a 8 polegadas, e sua conclusão está prevista para 120 dias.

NIELSEN LOUZADA VAI PARA O PDS

Encontrei-me com o Deputado Federal Darciilo Ayres, do PDS (EX-ARENA), nesta terça-feira, às 19 horas, no pátio do edifício Brasília, onde o mesmo reside. Depois de um longo e amigoso "papo", em que falei de tudo um pouco, perguntei ao referido parlamentar se havia alguma verdade no boato que corre por aí, dando conta que o Deputado Estadual Nielsen Louzada está com um pé no PP e outro no PDS.

Darciilo respondeu com segurança que o Nielsen não está com um pé no PDS, mas sim com o corpo inteiro. "Já aceitamos tudo" — enfatizou. E verdade, Nielsen?

GOVERNO DO ESTADO DO RIO FODERA' SER DO PMDB

Líderes do PMDB do Estado do Rio confirmam que não está de todo excluída a possibilidade do Governo do Sr. Chadgas Freitas vir a optar pelo PMDB.

Segundo estas mesmas fontes, o Deputado Miro Teixeira, que é o Governador de fato do Estado do Rio, está bem vindo às hostes peemedebistas.

Bastaria uma composição a nível de Senado. Isto é, compromisso do Governo de reeleger Saturnino Braga ao Senado da República.

No Partido Popular, ninguém poderia nem desmente esta possibilidade. É que o acordo está sendo negociado em Brasília, debaixo do maior sigilo. Vamos aguardar.

VALCIR ESTÁ NA MARCA DO PENALTI

Valcir de Almeida, proprietário do "Jornal de Hoje", poderá perder sua "Jinha dos ovos de ouro". Pelo que tomei conhecimento o Governador do Estado do Rio de Janeiro não está disposto a manter o Sr. Valcir (ou melhor) à frente da Junta Comercial de Nova Iguaçu, na medida em que o mesmo é comprovadamente um homem d o Sistema e utiliza o seu "batal" para fazer oposição aos partidos oposicionistas.

Comenta-se que, apesar do empenho do Sr. Getúlio Moura em manter a família Almeida desfrutando das vantagens que lhes propicia a Junta Comercial, o certo é que o Governador do Estado do Rio pretende colocar ali uma pessoa ligada à oposição. Dizem que já foi até escolhida a pessoa que irá substituir o Valcir.

O GASPARI TAMBÉM

O Deputado Estadual Antonio Gaspar é outro parlamentar do ex-MDB iguaçuano que também está de olho no Partido do General João Batista de Figueiredo.

O Carlos Trigo (não pediu segredo) me informou que o ex-candidato Deputado Estadual pelo MDB, Walter Valadarez, lhe informou que o Deputado Antonio Gaspar recebeu o Sr. Mariano José dos Passos, candidato a Prefeito pelo PDS, para sondar a possibilidade de ingressar no partido governista.

Adiantou Valadarez (segundo Carlos Trigo) que o Mariano não gostou da idéia (se "saído"), dizendo que ia estudar o caso.

Carlos Trigo deu como testemunhas desta conversa o médico Hélio Lopes e Canrobert — filho do Odilân. Eu só acredito vendo, pois o Deputado Antonio Gaspar não tem tido o nome de querer ficar contra o Deputado Oswaldo Lima em Belford Roxo.

GREVE NA PREFEITURA DE NOVA IGUAÇU

Os motoristas profissionais da Prefeitura Municipal de Nova Iguaçu e outras categorias afins, poderão entrar em greve a qualquer momento. Pelo menos era esta a disposição da classe diante do salário de fome que recebe. Segundo os líderes da categoria profissional no dia 2 de janeiro deste ano os motoristas estiveram em greve por duas horas. O movimento foi suspenso em razão de uma promessa verbal do Secretário de Serviços Públicos Sr. José de Moura, de que até o dia 31 daquele mês daria solução ao caso.

No entanto, passaram-se quase dois meses, e nada foi resolvido. Um motorista profissional da Prefeitura (em vi os contra-cheques) recebe apenas Cr\$ 3.500 por mês.

Logo depois do carnaval, caso não haja uma solução, os motoristas e outras categorias profissionais entrarão em greve.

(CONCLUSÃO)

Diocese lança Campanha da Fraternidade com passeata

uma autêntica festa messiânica, uma festa do povo, ruidosa e alegre e pela queremos libertar a simpática dimensão lúdica de nossa gente, geralmente bloqueada pela opressão em que vive e pelas violências do cotidiano da cidade grande. Nosso "show" pretende ser uma hora de recuperação e saudade, dos lugares e interiores de onde viemos. Nosso "show" pretende ter ainda ocasião de aparcerar e se manifestarem tantos valores anônimos que se escondem no mundo imenso desta nossa Baixada: conjuntos musicais, conjuntos vocais, cantadores populares, foliões de reis, grupos regionais, sanjo-

neiros, escolas de samba, cantadores, poetas e tantos outros tributos esondidos". A programação geral do lançamento está assim organizada: 9 horas — reunião de todas as comunidades floressanas no Colégio dos Irmãos 9h30m — grande "show" em apresentação das atrações de nossas comunidades; 14 horas — passeata com faixas e grupos folclóricos para a cidade de Santo Antonio; 15 horas — culto eumênico celebrado no pátio do terreiro evangélico e presidido pelo pároco Adriano Hirólio, que na oportunidade fará pronunciamentos sobre o tema da Campanha.

(CONCLUSÃO)

Moradores criam comissão para fiscalizar ação do Governo

Dias Vinholz garantiu que "será uma oportunidade para os moradores verem de perto a boa vontade com que estamos planejando esta obra". O Deputado chagista Dilsen Alvaranga, que acompanhava o presidente da CEHAB como relações-públicas, garantiu que aquela era "uma decisão fenomenal do Sr. Helton Vinholz, que garantia um novo e importante canal de participação para o povo". Um morador no entanto rebateu que "de palavras bonitas nós estamos cheios, queremos ver se a coisa nos papéis", desafiando o Sr. Helton Dias a deixar alguma coisa escrita em nome "compromisso de honra". O presidente da CEHAB, no entanto, replicou que "não são só as palavras que estão desvalorizadas, os documentos também. Se eu assino um papel agora, amanhã ele pode não valer de nada e vai ficar tudo por isso mesmo".

O reconhecimento da organização independente dos moradores das associações da Estrada de Madureira e a solicitação de sua influência no planejamento governamental representam um dado novo dentro do Governo do Sr. Chadgas Freitas, que durante a greve dos professores ferrou tudo para exaurir o Centro Estadual dos Professores como entidade efetivamente representativa do professorado fluminense. Segundo o Coordenador do MAB, Brálio Rodrigues, "a gente vê que o Governo de uma maneira geral está mudando de método com relação aos reclames populares. Só na Prefeitura de Nova Iguaçu é que o Rui de Queiroz não entende que os tempos são outros". A comissão de moradores que vai fiscalizar as obras na área da Estrada de Madureira é composta por dirigentes das associações de moradores locais e representantes de comunidades religiosas.

O Mobral faz mais do que ensinar a ler e escrever

PROGRAMA NACIONAL DE EDUCAÇÃO FUNDAMENTAL

mobral

Alfabetização Funcional • Educação Integrada
Autodidatismo • Orientação Profissional • Treinamento Profissional • Colocação de Mão de Obra • Educação Comunitária para o Trabalho • Educação Comunitária Para a Saúde • Programa Cultural • Ação Comunitária Esporte Para Todos

Apóie o Mobral de sua cidade

Colaboração deste jornal

Leia e assine o CORREIO DA LAVOURA

Leia e assine o CORREIO DA LAVOURA

M PEDREIRA VIGNÉ S.A

PEDRA BRITADA E PÓ DE PEDRA

Telefone - PABX 767-4117

Antonio Grilo
Uma abertura para a violência

... a violência é um fenômeno complexo, que envolve aspectos sociais, econômicos, políticos e culturais. Não se trata apenas de atos isolados, mas de um processo contínuo que se alimenta de desigualdades e injustiças. A violência é, portanto, um sintoma de uma sociedade doente, que precisa ser tratada com firmeza e justiça.

... a violência é um fenômeno complexo, que envolve aspectos sociais, econômicos, políticos e culturais. Não se trata apenas de atos isolados, mas de um processo contínuo que se alimenta de desigualdades e injustiças. A violência é, portanto, um sintoma de uma sociedade doente, que precisa ser tratada com firmeza e justiça.

Antonio Grilo

Uma abertura para a violência

Desgraçadamente, o "Esquadrão da Morte" voltou a ocupar as páginas dos jornais, cobrindo-as de sangue e terror. Este fato, por si só, serve para alimentar ainda mais o estado de pânico que domina a população da Baixada Fluminense, região hoje considerada como uma das mais violentas do mundo.

Há cerca de umas três semanas recebemos a visita de um repórter do jornal "Movimento", da secular cidade, que nos honrou como um dos entrevistados para uma reportagem sobre o recrutamento da criminalidade na Baixada, que seria publicada por aquela semana de circulação nacional. Longe de poder emitir qualquer consideração de ordem técnica sobre o assunto, diante da primeira inquirição apontamos a injusta social profunda existente em nossa região como a principal causa da violência que nos ameaça dia e noite e em todas as regiões.

A resposta foi rápida e não assustou o repórter. Ele, como tantos outros jornalistas e demais observadores da nossa triste realidade, não desconhece — como de resto a maioria — que há muito tempo vem devastando vastíssimas regiões da nossa população penitenciária e a principal razão do elevado índice de criminalidade verificada em nosso meio. Em face desta evidência, admitida como causa das mais graves até mesmo por autoridades do Governo Federal, e que estranhamos profundamente o retorno aos noticiários deste grupo de execução sumária de marginais, que ficou conhecido nacional e internacionalmente como "Esquadrão da Morte".

Séi que, neste momento, muitas figuras ditas responsáveis, liberais e democratas, estão vivendo momentos de grande consternamento. Não são poucas as pessoas — sobretudo entre as chamadas "forças vivas da comunicação" — que defendem a violência policial, declarando ao não, como o meio mais eficaz no combate à criminalidade. É a história recente do País vem provando ao longo de forma catagórica, inelutavelmente. Em São Paulo, uma das figuras mais expressivas e dignas do Poder Judiciário neste País, o Dr. Hélio Bicudo, quase caiu em desgraça ao empreender uma destemida campanha contra o "Esquadrão da Morte" naquele importante Estado da Federação. Não fosse a ação da Igreja, já, em São Paulo esplendidamente capitaneada por D. Paulo Evaristo Arns, o Dr. Hélio Bicudo teria ficado sozinho na sua luta contra esses "anjos exterminadores" do regime policial que domina o Brasil e que chegou ao cúmulo de eleger como "homem de ouro" um carrasco tipo Fleury, chorado e reverenciado ao pé do túmulo pelas mais altas personalidades civis e militares do Governo.

Fleury, como todos sabem, foi um dos defensores, dentro do gigantesco aparelho policial — militar montado pela ditadura, da ação desses grupos assassinos no combate à criminalidade. E também a subversão. Por este motivo, a prova de prestígio que lhe foi dada pela classe dominante, durante o seu sepultamento em São Paulo, explica a impunidade que cerca a ação desses grupos que se alimentam de ex-militares, ex-policiais e até mesmo de alguns bandidos "reabilitados".

Dois forças do terror agem, ao que parece, com a mesma inspiração: os grupos de variadas naturezas se dedicam à caça de comunistas e essas outras que se especializaram na eliminação sumária de "marginais". Os "Esquadrões" e as "vanguardas" de cada um dos comunistas são filhos de um regime policial, anti-povo e anti-nacional que, através da violência e da miséria, vem designando a nação brasileira em seus costumes, em seus hábitos, em sua cultura. Por isso entendemos que, dentro deste contexto de repressão, esses grupos não agem isoladamente. Ao contrário, eles se sustentam em forças poderáveis do sistema que não admitem nem mesmo essa abertura meia-cenoura do General Figueiredo. Os nichos ultra-radical da direita que ainda resistem, os ex-torturadores hoje desarmados, esses, naturalmente, não devem andar nada satisfeitos com a mínima liberdade concedida aos inimigos declarados do regime. Esses também são encarados como marginais, que não assaltam para sobreviver, é certo, mas que na verdade amedrontam a classe dominante da mesma maneira que o pivete da República encabeça de pavor o novo-rico do Leblão.

FAÇA AS PRIMEIRAS SERIES DO 1.º GRAU NO

INSTITUTO SILVA PINTO
PAGAMENTO MESMO

METODO FRATICO E EFICIENTE
Aulas intensivas no turno da noite, para moças e rapazes

MATRICULAS ABERTAS
RUA TERRAARDINO DE MELO, 1379 -
Tel. 267-5284 - NOVA IGUAÇU

Militantes do PT voltam a N. Iguaçu destacando a força do Partido

"O Partido dos Trabalhadores já é mais do que uma realidade", é um movimento vivo que corta com a participação dos setores mais combativos do movimento operário e popular do nosso País". A exclamação é de Paulo Faria, que, como chefe da comissão de Nova Iguaçu, participou em São Paulo, domingo passado, da reunião em que foi lançado o manifesto nacional do PT. Segundo Paulo Faria, "no momento o PT mostrou que surgiu para ser um partido diferente de fato dos tradicionais partidos que só se preocupam com as classes oprimidas para usá-las como massa de manobra. O ante-projeto de manifesto do Partido, que fora divulgado no início de janeiro pela Comissão Executiva Nacional Provisória, foi discutido democraticamente durante a reunião e todos viram que ele não satisfazia as expectativas políticas das bases que o PT já criou por todo o País. Numa demonstração de que no PT não são as bases que vão comandar o Partido, o manifesto sofreu modificações, discutidas e assumidas por todos que voltaram a se reunir em abril para definir também, conjuntamente, o programa político do PT. Que partido pode garantir aos trabalhadores essa política, senão o próprio Partido dos Trabalhadores?"

COMBATE HISTÓRICO

Paulo Faria disse não ceder à chamada grande imprensa que não tenha dado o menor espaço ao ato de lançamento do PT. "Essa é a imprensa dos patrões e dela é que nós podemos esperar só o mesmo: grandes espaços para os outros partidos que traduzem propostas de conciliação ou de atrelamento. Mas o fato de a grande imprensa não divulgar o lançamento do PT não impede que o PT

crezca como a verdadeira frente política dos explorados e dos oprimidos. Todos nós sabemos que a emancipação dos trabalhadores tem que ser obra dos próprios trabalhadores e assim também vai se dar a construção do nosso partido aqui no Brasil: com uma divulgação, com uma discussão, com uma luta contínua sustentada independentemente por aqueles que vêm a importância dessa frente política".

Ele assegurou que a reunião de São Paulo "trouxo um grande reforço ideológico para todos nós que nos empenhamos nessa luta. Foi muito importante, por exemplo, ver a centralidade da luta a qual, militantes históricos como Apolônio de Carvalho e Manoel da Conceição continuam integrados na luta pela libertação do nosso povo. E, sobretudo, não só esses líderes, mas dezenas de combatentes de diversas partes do País num total que chegou perto da casa das mil pessoas, mostrando que não existe mais ilusões sobre o regime de exploração em que vivemos. Para existir liberdade, só mesmo numa sociedade em que os trabalhadores combatam o Estado e tenham o poder nas mãos. Esta foi uma visão que esteve presente em todas as falanças, numa demonstração de que as lideranças políticas dos trabalhadores estão vendo a importância de ligar hoje as suas reivindicações mais imediatas por melhores condições de vida, com a luta pela completa liberdade de organização e manifestação para os trabalhadores".

UNIFICAÇÃO NO RIO

Genival Silva, metalúrgico ex-secretário do Sindicato dos Metalúrgicos de Volta Redonda, que integra a comissão iguaçuana na sua viagem a São Paulo, foi o 16.º a assinar o livro de fundação

PROFESSORES REIVINDICAM MELHORES SALÁRIOS E AMEAÇAM CUMPRIR A LEI

Reunião em assembleia no último dia 1.º teve de 100 professores da rede particular de ensino lançaram uma contra-proposta reivindicando melhores salários e, caso não sejam cumpridas as exigências da classe, os professores ameaçam dificultar o processo educativo nas escolas. A assembleia foi realizada na sede do Sindicato dos Docentes de Nova Iguaçu, sob a presidência da nova diretoria do Sindicato dos Professores de Nova Iguaçu, empossada recentemente. Hermes de Araújo Machado (vice-presidente do SINPRO) disse que "se os patrões não nos atenderem vamos fazer uma operação tataruga, cumprir a

lei do ensino e reprovar todos os alunos que merecerem, que não vão levar a sério o ano letivo, o que vai provocar uma grande viravolta nos estudos".

A proposta lançada pelo Sindicato Nacional (Sindicato dos Estabelecimentos de Ensino da Baixada Fluminense), e que foi discutida na assembleia do dia 15, era de ordem de Cr\$ 121 a hora/aula para os professores de 1.º e 2.º graus e salário mensal de Cr\$ 5.880 para os professores primários. Essa proposta não foi aceita pelos professores presentes, que decidiram apresentar uma contra-proposta, na base de Cr\$ 140 a hora/aula, com uma margem de

negociação de até Cr\$ 130, e Cr\$ 7 mil para os professores primários.

Ficou decidido também na última assembleia, a realização de uma outra grande reunião no próximo dia 23, na sede do Sindicato dos Professores de Nova Iguaçu (no Distrito de Mesquita), onde será discutido o resultado das negociações entre as diretorias dos dois sindicatos. Na última terça-feira, o Prof. Hermes de Araújo Machado já assegurava um descontentamento dos patrões sobre a contra-proposta, e disse: "Na próxima assembleia eu te garanto que vai acontecer uma bomba, os professores vão mostrar a sua força na conquista de seus direitos".

Cinema

GENE PAVILHÃO

"Histórias que se habitam não são fáceis", brasileiro, de Osvaldo de Oliveira, com Adela Fátima, Dede D'Ávila, Mery Vidal, Beatriz Faria e Costinha. Horário: 11h, 13h, 15h, 17h, 19h e 21h. Colorido. Censura: 18 anos.

CINE VERDE

"Os novos" (brasileiro), de Afrânio Vital, com Renay Gonzaga, Neila Tavaraz, Sônia Oliveira e Julia Miranda. Colorido. Censura: 18 anos.

Complementação: "Shao Lin, o terremoto chinês" (Shao Lin Kung Fu), produção chinesa. Colorido. Censura: 18 anos. Sessões às 14h, 17h e 20h.

CINE IGUAÇU

"O poder do desejo", de Salvador da Amaral, com Nivaldo Lima, Elenice Ribeiro e Grandini. Horário: 14h15m, 17h35m e 21h. Colorido. Censura: 18 anos.

Complementação: "Duelo mortal entre dois tigres" (The young tiger), produção chinesa. Sessões às 15h45m e 19h10m. Colorido. Censura: 18 anos.

PRÓXIMA SEMANA

CINE VERDE - "Os amores de Lady Chatterley" (Young Lady Chatterley), de Alan Robert, com Harlee McBride, William Beckley e Peter Raftery. Colorido. Censura: 18 anos. "A vingança do dragão negro" (The black dragon revenge), produção chinesa. Colorido. Censura: 18 anos.

CINE IGUAÇU - "Perseu, o invencível", com Richard Harrison e Laura Solari. "Kung Fu, a mão fria da morte" (produção chinesa).

NININHA SANCHES

FAZ CVOCHET

Rua Cel. Francisco

Scares, 873.

ALUGUEL

CAMA FAWLER

Quarto com banheiro e sala de jantar. Aluguel, Rua Tarquino, 235. Tratar pelos telefones 7270, 767-7919.

BAZAR AMERICANO

FERRAGENS ALUMINIOS-LOÇAS TINTAS-CRISTAIS BRINQUEDOS ARTIGO PARA PRESENTES

AMERICANO PULSO RUA M. FLORIANO PEREIRA Nº2046-FLORES

ba
Bateria Automotora

RETIFICA DE MOTORES

Serviços de Mecânica e Caldearia

RETIFICA COMERCIO INDUSTRIA S.A.

Av. Nilo Peçanha, 920 - tel. 767-3209 - N. Iguaçu

Administração de bens, advocacia e contabilidade

Papi inaugura seu escritório em coquetel festivo

Num ambiente altamente festivo e de grande confraternização, foi finalmente inaugurada na última sexta-feira, dia 8, a PAPI — ADMINISTRADORA DE BENS LIDA. São seus sócios proprietários os Srs. Jacy Teixeira da Paixão e Roberto Batista de Pinho, que se unem em mais este grande empreendimento com o firme propósito de prestar bons serviços a N.I.

Jacy Teixeira da Paixão, o mais tarimbado dos sócios, traz para este novo empreendimento a possibilidade de uma expressiva clientela, em razão não só do seu vasto círculo de amizades em nosso Município, mas também pelo fato de ter mantido, durante vários anos, um movimentado escritório particular de contabilidade em Mesquita. O outro sócio, Roberto Batista de Pinho — talvez ainda pouco conhecido em nossa cidade — é filho de um comerciante português, Albertino Ferreira de Pinho, há muitos anos radicado em Nova Iguaçu. Roberto Batista de Pinho é o sangue novo da nova empresa, que se destaca sobretudo pela sua grande capacidade de trabalho. Jovem advogado, até constituir a PAPI ele vinha prestando serviços como eficiente funcionário da firma norte-americana Standard Elétric.

O QUE É A PAPI

PAPI (Paixão e Pinho) é uma firma que se propõe a prestar serviços com uma nova e moderna concepção de trabalho nas áreas de administração de bens, advocacia e contabilidade. O novo escritório está instalado na Rua Dr. Getúlio Vargas, 124 (sobrado), em duas salas bem amplas e aparelhadas — uma destinada à gerência e consultoria jurídica e outra à administração de bens, compra e venda de imóveis e serviços contábeis.

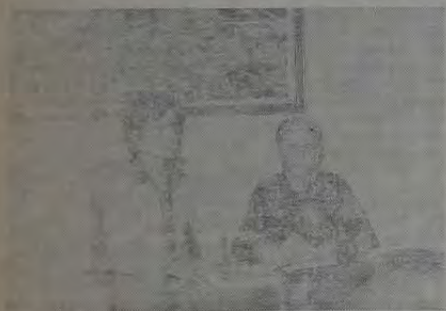
O COQUETEL

O coquetel de inauguração, realizado no último sábado, dia 8, teve início às 18h30m, com a presença de inúmeras pessoas do mundo comercial, industrial e jurídico, destacando-se advogados, serventários da Justiça e figuras expressivas da nossa sociedade. A fita simbólica foi cortada pelos Srs. Jacy Teixeira da Paixão e Roberto Batista de Pinho, ante a presença do Pe. Luiz França, da Igreja de Nossa Senhora de

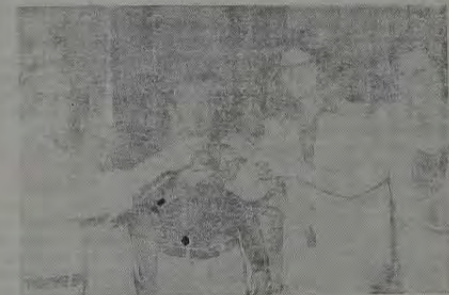
Fátima e São Jorge. A seguir foi iniciada a recepção, com um delicioso serviço de "buffet" justamente elogiado por todos os convidados presentes.

PRESENCAS

Na inauguração do moderno escritório da PAPI — ADMINISTRADORA DE BENS LIDA, destacam-se a presença das seguintes pessoas: ex-deputado José Mendes Paixão, Padre Luiz França, Albertino Ferreira de Pinho, Walter Mendes Paixão, Paulo Afonso Carlos Alberto Macana (presidente do Tênis Clube de Mesquita), Cláudio Miranda Mendes, Valter de Almeida Paixão, Abel Moreira de Carvalho, Hilda Batista de Pinho, Beatriz Batista de Pinho, Conceição Ferreira Batista, Antonio Carlos de Siqueira, Denilza Ferreira da Paixão, Delizete Paixão, Suzio dos Santos, D. Maria Paixão, Narses Cabral, João Nascimento, Ivany Camran, Nely da Silva Lemos, Antonio José Savioli (gerente do Banco Itaú), Alberto Soares, Luiz Maria da Silva Ribeiro e sua noiva Beatriz Pinho, José Carlos Ferreira de Almeida (proprietário da Jocal — Material de Construção) e outras pessoas grades.



Roberto Batista de Pinho e Jacy Teixeira da Paixão garantem que a PAPI pretende implantar uma nova e moderna concepção de trabalho nas áreas de administração de bens, advocacia e contabilidade.



O coquetel que marcou a inauguração da PAPI foi justamente elogiado por todos os convidados presentes. Na foto vemos Jacy (C), Roberto Batista de Pinho e sua mãe, a Sra. Hilda Ferreira Pinho, quando brindavam o acontecimento.



Instante em que os Srs. Roberto Batista de Pinho e Jacy Teixeira da Paixão efetuavam o corte simbólico da fita inaugural. À esquerda vemos o Pe. Luiz França, da Igreja de Nossa Senhora de Fátima e São Jorge.

IMPOSTO SEM MULTA SÓ ATÉ O DIA 15

CCS — Através da Portaria n. 07/SEMFA/80, o Secretário Municipal de Fazenda, Mauro Miguel Junqueira Garcez, resolveu prorrogar até o dia 15 do corrente, o prazo para pagamento dos tributos municipais com vencimento previsto para o dia 31 de janeiro último. Ainda na mesma portaria, o titular da SEMFA prorrogou até a mesma data, a concessão de desconto de 20% aos contribuintes que efetuarem antecipadamente o pagamento anual do Imposto Predial e Territorial Urbano. Para quem ainda não sabe os guichês da Secretaria Municipal de Fazenda já estão atendendo na nova sede da Prefeitura, na Rua Ataíde Pimenta de Moraes, ao lado do cemitério.

PREFEITURA MUNICIPAL DE NOVA IGUAÇU

Portaria n. 18, de 12 de fevereiro de 1980

O Prefeito do Município de Nova Iguaçu, no uso de suas atribuições constitucionais e legais,

RESOLVE

Fica expressamente proibida a entrada, nas dependências do Paço Municipal, de pessoas inadequadamente vestidas (shorts, sem camisa etc.), ou acompanhadas de animais.

Fica igualmente proibida a circulação, pelas dependências dos órgãos municipais, de vendedores de artigos de qualquer natureza.

Publique-se e cumpra-se. Prefeitura Municipal de Nova Iguaçu, 12 de fevereiro de 1980.

JOÃO RUY DE QUEIROZ PINHEIRO — Prefeito.

CORRIGENDA

No Edital de Convocação da Cooperativa Agrícola Mista de Agricultores de Nova Iguaçu, publicado na edição de 9-10 de fevereiro, onde se lia: "Obs.: Esta mesma convocação fica feita para nova Assembleia Geral Ordinária, para se realizar no dia 26 de fevereiro deste ano, nos mesmos horários da Assembleia anterior para apreciar, discutir e aprovar os itens 3 e 4 deste Edital de Convocação"; leia-se: "Obs.: Esta mesma convocação fica feita para nova Assembleia Geral Ordinária, para se realizar no dia 26 de fevereiro deste ano, nos mesmos horários da Assembleia anterior, para apreciar, discutir e aprovar os itens: 2, 3 e 4 deste Edital de Convocação".

PROMOÇÃO DE NATAL



IGNÁCIA

decorações

OFERECE

CORTINAS TAMANHO 3,00 x 3,00
DIVERSOS PADRÕES — PREÇO C\$ 2.500,00
COLOCAÇÃO DO TRILHO GRÁTIS

Av. Gov. Apolônio Peixoto, 427 — Galeria VEPLAN — Loja 118-N. Iguaçu — Estádio do Rio — tel. 767-1989

São Paulo convida para o III Festival de Música Sertaneja

CCS — A Rádio Record de São Paulo escreveu para a Coordenadoria de Comunicação Social da PMNI, solicitando divulgação no Município e adjacências para o III Festival de Música Sertaneja, que será realizado nos próximos meses, com eliminatórias em diversas cidades. A finalidade do Festival é descobrir novos valores no canto e também novos compositores no gênero.

O prêmio é de Cr\$ 150.000,00 para os cinco primeiros colocados que apresentarem as melhores composições. Haverá prêmios também para os melhores cantores, melhor melodia e melhor letra. Serão gravados discos (LP) com o objetivo de divulgar as músicas finalistas, cujos direitos autorais serão sempre dos próprios autores e intérpretes. As letras e melodias devem ser inéditas.

Os concorrentes podem ser profissionais ou não e inscrever até o máximo de três composições. As eliminatórias serão realizadas em algumas cidades e rádios previamente escolhidas pela Record, com transmissão aos domingos, a partir das 14 horas, para toda o Brasil (via Emburati). O posto de inscrição mais próximo de Nova Iguaçu é a emissora de Rádio de Volta Redonda, cuja eliminatória está marcada para o dia 15 de junho. A grande final será realizada em São Paulo.



Desentupimento de canalizações

CHAME-NOS

Orçamento sem compromisso

TEL. 767-6074

RAUL RIBEIRO DA CONCECA

Desentupimos rapidamente sem seu desconforto — parede ou piso.

Leia e assine o CORREIO DA LAVOURA

ENERGIA

O petróleo

Um comitê do Centro de Estudos e Pesquisas de Energia e do Conselho Nacional de Desenvolvimento Científico e Tecnológico, presidido por Prof. Euzébio Rocha, agradece a Associação dos Engenheiros de Petróleo o convite para esta sessão de estudos que, em nossa tradição, sempre trouxe à nossa atenção os temas de maior importância econômica e social.

Na inauguração do moderno escritório da PAPI — ADMINISTRADORA DE BENS LIDA, destacam-se a presença das seguintes pessoas: ex-deputado José Mendes Paixão, Padre Luiz França, Albertino Ferreira de Pinho, Walter Mendes Paixão, Paulo Afonso Carlos Alberto Macana (presidente do Tênis Clube de Mesquita), Cláudio Miranda Mendes, Valter de Almeida Paixão, Abel Moreira de Carvalho, Hilda Batista de Pinho, Beatriz Batista de Pinho, Conceição Ferreira Batista, Antonio Carlos de Siqueira, Denilza Ferreira da Paixão, Delizete Paixão, Suzio dos Santos, D. Maria Paixão, Narses Cabral, João Nascimento, Ivany Camran, Nely da Silva Lemos, Antonio José Savioli (gerente do Banco Itaú), Alberto Soares, Luiz Maria da Silva Ribeiro e sua noiva Beatriz Pinho, José Carlos Ferreira de Almeida (proprietário da Jocal — Material de Construção) e outras pessoas grades.

Em 1947 e nos anos que se seguiram, o petróleo foi o grande tema deste singular e importante encontro que, em nosso país, tem sido uma verdadeira escola para o povo brasileiro. Hoje, assim o impõem as condições econômicas e políticas que nos cercam e a necessidade de estudarmos os problemas que nos afetam em 1980 e nos anos que se seguirão.

Em 1947 e nos anos que se seguiram, o petróleo foi o grande tema deste singular e importante encontro que, em nosso país, tem sido uma verdadeira escola para o povo brasileiro. Hoje, assim o impõem as condições econômicas e políticas que nos cercam e a necessidade de estudarmos os problemas que nos afetam em 1980 e nos anos que se seguirão.

XEROX

POR APENAS Cr\$ 3,50

Com a qualidade XEROX, você pode copiar, imprimir e reproduzir tudo o que quiser, com a mesma qualidade e rapidez.

Em São Paulo, consulte a concessionária em seu município. Ligue para 767-3433.

RAUL RIBEIRO DA CONCECA

OTICA

Óculos modernos e confortáveis. Lentes de última geração. Serviço rápido.

RAUL RIBEIRO DA CONCECA

SALVADOR CORREA DE SA E BENEVIDES

ENERGIA

O petróleo é nosso (I)

Em nome do Centro de Estudos e Defesa do Petróleo e da Economia Nacional, e de seus Presidentes-de-Honra, Almirante Alfredo de Moraes F. e Prof. Euzébio Rocha, agradecemos, à Associação dos Engenheiros da Petrobrás, o convite para esta solenidade de posse, em que, numa deferência que honra a nossa tradicional entidade, fomos incluídos com um dos oradores.

Julgamos de real importância e, principalmente, de inegável oportunidade, tomar como tema deste singelo e despretensioso discurso um brevíssimo histórico da luta pelo monopólio estatal, da qual resultou a criação da Petrobrás, empresa que deve ser à sua executora legal e fiel.

Releva afirmar que, infelizmente, não é de geral conhecimento, notadamente das novas gerações, o que foi aquela pertinaz, longa e árdua luta, lãndelã erguida pelo povo brasileiro, e que, hoje, assim o impõem as circunstâncias econômicas e políticas, precisa continuar erguida e sustentada pelo mesmo patriotismo que nos inspirou em 1947 e nos anos que se seguiram.

Permitam-nos, assim, breve exposição referente ao atualíssimo assunto.

Na campanha denominada "O Petróleo é Nosso!" integraram-se civis e militares, deia ativamente participando estudantes, trabalhadores, técnicos, empresários, parlamentares, líderes religiosos, intelectuais — escritores, jornalistas, professores etc. — mulhères e artistas, e suas respectivas organizações, como o Clube Militar, a União Nacional dos Estudantes, as Casas Legislativas — Senado, Câmara Federal, Assembleias Estaduais e Câmaras de Vereadores — associações profissionais, comerciais e da indústria, o Clube Positivista, membros de todos os Partidos políticos, sem exceção, a Liga Anti-Fascista da Tijuca, cujo primeiro Presidente foi o saubonoso e combativo democrata General Euclides Figueiredo, então Deputado Federal.

De Norte a Sul do País, sob a orientação, coordenação e direção, em geral, do Centro de Estudos e Defesa do Petróleo e da Economia Nacional — CEDPEN —, ou Centro de Petróleo — fundado a 21 de abril de 1948, sob o nome, inicialmente, de Centro Nacional de Estudos e Defesa do Petróleo, desenvolveu-se a imensa pugna, sem dúvida a mais intensa, coesa e prolongada luta de massas populares em nossa história.

A importância econômica do petróleo — crescente, aliás, em decorrência do nosso desenvolvimento indus-

trial e, também, do condenável exauro da política rodoviária que impregnou no País — bem como a sua significação decisiva para a soberania do País e a defesa nacional foram os fatores objetivos que promoveram e impulsionaram todo o movimento.

Apresentaram-se, à época, duas teses em confronto antagônicas: a "tese Horta Barbosa" — a favor do monopólio estatal, exposta em julho e agosto de 1947, em memoráveis conferências no Clube Militar e em novembro do mesmo ano, no Instituto de Engenharia de São Paulo, e a "tese Juarez Távora" — esta a favor da participação da chamada livre empresa, com a inevitável interferência e fatal predomínio do capital estrangeiro, tese justamente denominada "entreguista".

No Ministério da Agricultura, então, dois geólogos americanos ocupavam postos-chaves — Victor Oppenheimer — no Departamento de Geologia e Joseph Malonphy — o da Produção Mineral.

O debate ganhou imediata repercussão, inicialmente na imprensa e nos meios acadêmicos e técnicos. Os militares, tanto da ativa quanto da reserva, tomaram posição, em sua esmagadora maioria, a favor da "tese Horta Barbosa", cujo autor, o General Horta Barbosa, foi o primeiro Presidente do Conselho Nacional do Petróleo.

Em fins de 1947, a presença popular se acentuou, e o desenvolvimento das iniciativas levou à criação do já referido Centro. Com sede no Rio, contava com uma Presidência de Honra integrada por Artur Bernardes, ex-Presidente da República, então Deputado Federal e Presidente do Partido Republicano, General Horta Barbosa, Leirão de Carvalho, autor da obra "Petróleo, Salvação ou Desgraça do Brasil", que seria editada pelo Centro, Páumundo Sampaio, Arthur Carneuba e Almirante Alfredo de Moraes Filho, entre outros; uma Comissão Diretora, de que foram presidentes, sucessivamente, o Engenheiro Luis Hildebrando Horta Barbosa, fundador e primeiro Presidente do Clube Positivista, Coe e Almirante Alfredo de Moraes Filho Deputado Domingos Velasco, líder católico de projeção e Presidente do Partido Socialista, eleito por Goiás, Senador Matias Olimpio, da UDN do Piauí e ex-Governador do Estado, e, finalmente, o General Felício Orlindo, de largo prestígio no Exército e longa tradição democrática e progressista.

A Secretaria Geral que presidia a Comissão Executiva, foi exercida pelo Professor Henrique Miranda. O Centro dispunha de uma Comissão de Estudos de alto conceito, constituída

pelo engenheiro Fernando Lobo Carneiro, economistas Gentil Noronha, Aristóteles Moura e José Campos Melo, engenheiro Hugo Régis dos Reis, geólogo Ernesto Pouchain e muitos outros eficientes membros. Atuava dinamicamente uma Comissão de Propaganda, com a Dra. Maria Augusta Távora Miranda na presidência e a participação do jornalista Nilo da Silveira Werneck. Havia, ainda, Comissões de Organização e Intercâmbio e de Finanças. De 1949 a 1957, editou o Centro o periódico "Emanicipação", tabloide de 16 páginas, um valioso veículo das teses da organização e com distribuição e circulação em âmbito nacional. Filiação ao Centro Nacional, fundaram-se Centros Estaduais, em todas as unidades da Federação e a que se coordenavam Comissões Municipais, com as suas Comissões de Bairro, de Empresa, de Setores Profissionais, Femininas, Estudantis etc., numa rede de núcleos atuantes em todo o País, os quais deram à luta uma amplitude realmente nacional e a essência popular que a marcou.

No Senado, destacavam-se, em íntima colaboração com o Centro, os senadores Matias Olimpio, Kerginaldo Cavalcanti, Domingos Velasco e Landulfo Alves, e na Câmara, os deputados Artur Bernardes, Euzébio Rocha, Lobo Carneiro, Bilac Pinto, Campos Vergal, Orlando Dantas, Lúcio Blüencourt, Roberto Moreira, e muitos outros, que dissecuram e derrotaram, com o constante apoio do povo, o Estatuto do Petróleo, remetido ao Congresso pelo Presidente Eurico Dutra, em fevereiro de 1948, que, posteriormente, o ante-projeto da Petrobrás, enviado pelo Presidente Vargas, em dezembro de 1951, através da Mensagem 489. Este último foi definido pelos partidários do monopólio como "Uma nova forma de entreguismo", em incontestável e incontestado estado de grande divulgação. Na verdade, a Mensagem de Vargas encaminhava inaceitável ante-projeto, elaborado de forma equívoca e capcioso por sua assessoria econômica, e de pronto combatido por seus próprios correligionários do PTB, notadamente pelo jovem Deputado Federal Euzébio Rocha, aliás Vice-Presidente do Centro, e atual Presidente-de-Honra.

Discurso proferido durante a cerimônia de posse da Diretoria da Associação dos Engenheiros da Petrobrás, realizada no auditório do Clube de Engenharia, no último dia 23 de janeiro, O Sr. Salvador Correia de Sá e Benevides representou naquela solenidade o Centro de Estudos e Defesa do Petróleo e da Economia Nacional — DEDPEN, fundado em 1948.

CL — TRABALHISTA

PAULO AMARAL

CL-TRABALHISTA, nasce hoje, para uma longa existência de lutas em favor dos trabalhadores da cidade e do campo. Modestamente, e sem nenhuma pretensão, cria, senão a de ocupar um espaço vago nesta árdua tarefa de informar e conscientizar, seguirmos um roteiro tão abrangente quanto necessário desde que relacionado com os problemas e interesses dos trabalhadores em geral. CL-TRABALHISTA é uma coluna aberta a todos os sindicatos de trabalhadores, porém, reservamos um espaço às espécies sindicais. É certo que só conseguiremos atingir os objetivos almejados, à medida em que pessoas também engajadas na mesma luta se dispuserem a fazer crítica, norteando mesmo a nossa caminhada que, sabemos, será pontilhada por sérios obstáculos.

SINDICATOS

TRABALHADORES RURAIS — O Sindicato dos Trabalhadores Rurais de Nova Iguaçu, apesar de sua curta existência, já desponta como um dos mais atuantes em todo o Estado. O êxito só se justifica pela tradição de luta e organização da classe que data do ano de 1948, quando se criou a primeira Associação de Trabalhadores Rurais na localidade de Pedra Lisa. Durante anos seguidos a Associação prestou inestimáveis serviços aos associados, dentre os quais podemos citar: escolas (construídas e mantidas pela Associação), financiamento para ferramentas e sementes, conservação de todas as estradas para facilitar o escoamento dos produtos hortifrutigranjeiros; transporte para as mercadorias e colocação nos locais de consumo, evitando a presença nefasta do especulador; e até mesmo uma pensão "post mortem". A história das lutas dos lavradores no Município de Nova Iguaçu será contada com riqueza de detalhes, partindo de depoimentos de inúmeros companheiros que ainda estão no campo e da memória privilegiada do nosso amigo Bráulio Rodrigues, hoje, membro da PASTORAL DA TERRA. Seria desnecessário repetir que todo esse sucesso duplo, exatamente, até o dia 1.º de abril de 1964. Houve então um vazio no que diz respeito à organização do campo. Mas a semente estava plantada. No dia 16 de junho de 1979 realizou-se uma grande assembleia no Centro de Formação de Líderes, em Moquetá, onde foi eleita e empossada uma Junta Governativa. Assumiram o Simfican, os possiveiros: GENECI FERREIRA, DIOMEDES FIGUEIRO e MARIO MACHADO. Cumpriram rigorosamente as determinações legais e, inclusive, convocaram as eleições do dia 15 último. Concorreu a chapa União aos Lavradores, e foram eleitos os seguintes lavradores: Diretoria — Diomedes Figueiro dos Santos, Guarino José Honório, João Félix de Aquino (efetivos); Constantino Dias, Geraldo Augusto da Silva e Geneci Ferreira (suplentes); Conselho Fiscal — José Luiz Junior, José Francisco Vieira Filho e José Lourival Tambara (efetivos); Valdemira Santana, José Jesus e Sebastião Carlos de Souza (suplentes); Delegados Representantes ao Conselho da Federação — Diomedes Figueiro dos Santos e Guarino José Honório (efetivos); Constantino Dias e Geneci Ferreira (suplentes). O Sindicato dos Trabalhadores Rurais de Nova Iguaçu terá um lugar permanente em nossa coluna e no próprio jornal, cuja razão maior de sua existência são exatamente os problemas da terra e dos homens e que muito a propósito justificou o nome: CORREIO DA LAVOURA.

ALFALATES E COSTUREIRAS — No dia 7 último realizou-se uma Assembleia dos Alfalates, Costureiras, Trabalhadores nas Indústrias de Confecção de Roupas e de Chapéus de Senhoras, para deliberarem sobre a fundação da Associação da classe. Nova Iguaçu funciona atualmente como base territorial do Sindicato do Rio Janeiro. A Associação, tão logo autorizada pelo Ministério do Trabalho, absorverá o quadro social da atual delegacia sindical e contará como base os municípios de Nilópolis e Itaguaí, além de Nova Iguaçu, que seria a sede.

A Assembleia realizou-se na sede da Delegacia Sindical, à Rua José Hipólito de Oliveira, n. 100, sala 212. A comissão organizadora é dirigida pelo nosso amigo Amaro Ludgero, alfalate veterano em Nova Iguaçu e conhecido defensor dos interesses da classe.

METALÚRGICOS — O companheiro José Guedes da Silva, do Sindicato dos Metalúrgicos aqui em Nova Iguaçu, nos informou que muitas empresas insistem em desrespeitar a Lei e a Jurisprudência num flagrante desrespeito à pessoa humana. A Indústria Pumar Ltda., na Rua Paraná, n. 81, em Mesquita, por exemplo, além de explorar ilegalmente o trabalho do menor submete os empregados a verdadeiras humilhações. As operárias só podem trabalhar com saias abaixo do joelho. Calc. comprida e saia acima do joelho é proibido. É mais: se o trabalhador faltar um dia, a empresa exige que o aviso seja dado no mesmo dia, sob pena de ser suspenso por três dias. O Sindicato já está tomando as providências necessárias. Na próxima semana, mais uma denúncia.

FETAG — Os Sindicatos dos Trabalhadores Rurais do Estado do Rio, reconduziram à direção da Federação o líder Eraldo Lirio de Azeredo e seus companheiros de diretoria. A solenidade de posse ocorreu no dia 9 do corrente, no centro de treinamento da Federação, na Estrada de Capotuba, em Niterói, e foi presidida pelo presidente da CONTAG.

XEROX

POR APENAS Cr\$ 3,50

Você faz sua FOTOCOPIA, com a qualidade XEROX DO BRASIL, na TETO Imobiliária Ltda.

Também apanhamos a encomenda em seu escritório. Ligue para 767-3433

AV. GOV. AMARAL PEIXOTO, 409 LOJA 9 - Galeria Continental - Centro - Nova Iguaçu-RJ

OTICA ALEMA

DELFINO & Cia. Ltda.

- * óculos modernos
- * consertos
- * oficina própria
- * serviço rápido

AVIAMOS RECEITAS PARA O MESMO DIA

Rua Otávio Tarquino, 51 - Nova Iguaçu



SOM POLYVOX Delta
APARELHOS DE SOM MATERIAL ELETRÔNICO

TELE RADIO SERVICE
AV. RUA PISCARIA 64 - CENTRO COMERCIAL VII LOJA 2 - NOVA IGUAÇU
TEL-7673977

kako's

Travessa Irene n. 9

Leia e assinie o «Correio da Lavoura»



Indicador Médico

HOSPITAIS • CLINICAS • MEDICOS • DENTISTAS • SERVIÇO

pron fonil Hospital de Clinicas Infantil de N. Iguacu

- CONSULTAS - INTERNAÇÕES - CENTRO DE HIDRATAÇÃO - NEBULIZAÇÕES - VACINAS.
- UNIDADE DE TRATAMENTO INTENSIVO (UTI).
- CONVENIOS COM O INPS, BANCO DO BRASIL, UNIMED, INCRA, CAIXA ECONOMICA FEDERAL.

RUA PLINIO CASADO, 515 - NOVA IGUAÇU
TEL. 767-4701

Dr. Eduardo Brigagão da Silva
Ortopedia - Traumatologia
Reumatologia - Fisioterapia e Raios-X
CENTRO DE TRATAMENTO AMBULATORIAL LTDA.
R. Cel. Francisco Soares, 221
Diariamente, inclusive sábados e domingos
NOVA IGUAÇU

DR. JORGE BARBOSA MIXO
PEDIATRIA - PUERICULTURA - VACINAS GRATUITAS

Rua Cel. Francisco Soares, n. 46, s/101 - Ed. Maria Júlia - Nova Iguaçu - Tel.: 767-2559.
2a., 4as., 5as. e 6as. - feiras das 15 às 18 hs.

Clinica e Cirurgia dos Olhos -
Óculos e lentes de contato com Assistência Médica

Dr. Afonso Fafarelli, Dr. Paulo Cesar Fontes e Dr. Armando Ribeiro Filho
N. Iguaçu: End. Av. Amarel Peixoto, 271 - salas 701 e 702 - diariamente das 8 às 11 hs., e das 14 às 18,30 hs. Tel. 767-8455
No Rio (Tijuca) - com hora marcada
Consult. Rua Gen. Roca, 778 - salas 806 e 809
Tels.: 268-2841 e 268-5777

Dr. Alberto Erasmi Pilotto
CANCEROLOGIA
EXAMES PREVENTIVOS

Tratamento das Enfermidades do Aparelho Genital Feminino

Diariamente, das 16 às 20 horas - COM HORA MARCADA - Sábado: de 9 às 12 horas
Rua Ônix, 7 - Sobrado - Mesquita
TELEFONES: 796-1246 e 767-1158

Dra. Rosa Maria Facuri Raphael Cardona
PSICÓLOGA

Psicodiagnóstico, Psicoterapia e Orientação
Testes Vocacionais e Psicotécnicos

Hora marcada pelo tel.: 767-5882 - de 2a. a 6a. feira das 13 às 20 horas
Convênios: Banco do Brasil, BANERJ e Patronal

DR. FERNANDO MAIA PEIXOTO
DOENÇAS DE SENHORAS
PARTOS - CIRURGIAS

Consultório: Rua Otávio Tarquino, 209/203.
Horário: 2a. feira, das 15 às 19 horas
3a. e 4a. feira, das 18 às 20 hs.

NEUROLOGIA
DR. ORLANDO T. MALA
2a., 3a., 4a., 6a. - feiras, das 16 às 20 horas

PNEUMOLOGIA (Doenças do Pulmão)
DR. JORGE TOGI
3a. e 5a. - Horário marcar pelo tel. 767-2035

FONOAUDIOLOGA
THEREZINHA HERMIDA PINHEIRO
Consultas: 2a. e 5a. - feiras das 13 às 19 horas.

DERMATOLOGISTA
DRA. MEIRE LOURDES DA SILVA
Horário: 3a. - feira - 15 às 19 horas.

PSICOLOGA
CONCEIÇÃO CORREIA DAS CHAGAS
Quarta e sexta - de 13 às 18 horas

GINECOLOGIA - OBSTETRICIA
DR. JOAQUIM FERREIRA NEVES
6a. - feira - de 16 às 20hs.
Cons.: Av. Amarel Peixoto, 364, s/209 - Tel. 767-2035
Entrada p/Trav. Quaresma, 30 - Nova Iguaçu - RJ.

INNI Instituto Neurológico Nova Iguaçu Ltda.
NEUROLOGIA - PSICOLOGIA - TERAPIA DA PALAVRA

Convênios: BERRJ - AMIL - BANCO DO BRASIL - PETROBRAS - UNIAO DOS FERROVIARIOS - NUCLEBRAS - FUNCEF - PLAMED - INAMPS
Rua Otávio Tarquino, 74 - salas 501/2/5/6. Tel. 767-8467

CLÍNICA DE FRATURAS
Rua Francisco Melo, 74 - tel. 767-7543

ORTOPEDIA - TRAUMATOLOGIA - FISIOTERAPIA
Ginástica Masculina e Feminina - Nutrição

Dr. Nilton Watanabe - Dr. J. S. Gaspar
Dr. Arnaldo Blum - Dr. Sebastião Herculano
DR. ROBERTO ARRUDA

Convênios: BANCO DO BRASIL - PETROBRAS - AJAX - UNIMED - COMPACTOR - BAYER

Horário: De 2a. a sábado das 8 às 20 horas.

DR. EDISON MATTOS
(Pós-Graduado em Cardiologia pela PUC)

DOENÇAS DO CORAÇÃO E VASOS
CHECK-UP - ELETROCARDIOGRAFIA DINÂMICA

CONSULTÓRIO:
RUA OTÁVIO TARQUINO, 74 - SALA 402 - NOVA IGUAÇU RJ
2a., 3a., 4a. e 6a. feiras, das 14 às 18 hs
TELEFONES: 767-0133
767-7041 (residência)

DR. NILSON PEÇANHA FERNANDES
MANHÃ: 2a., 4a. e 6a. - das 8 às 11hs.
CLÍNICA MÉDICA

HORÁRIO:
TARDE: De 2a. a 6a. - das 16 às 19hs.
Cons.: Trav. Alberinda Lucas de Azeredo, 11, CoB. 404
Resid.: Tel. 796-2139 - Nova Iguaçu
Convênio e/Sind. Professores, TV Globo AMIL
Consultório, Tel. 767-7617.
Consultas também com hora marcada.

UNIMED NOVA IGUAÇU
assistência noct de saúde

- ASSISTENCIA MÉDICA EM CONSULTÓRIO PARTICULAR
- CONTRATOS COLETIVOS E INDIVIDUAIS
- INTERNAÇÕES
- INFORMAÇÕES: R. PROFAS. VENEZA CORREIA TORRES, 140 - TEL. 767-0263 (ao lado do Instituto de Educação de Nova Iguaçu).

TRATAMENTO DOS DISTÚRBIOS DA VOZ, FALA, LINGUAGEM, AUDIÇÃO, PSICOMOTRICIDADE

**Maria Angela Facca Senne
Ana Luiza Facca Senne**
FONOAUDIOLOGAS

Consultório
Rua Santos Dumont, 446
Tel. 767-8526 - Diariamente

HORA MARCADA
Tel. 767-8635

DR. PAULO CESAR RUBEM DOS SANTOS
OTORRINOLARINGOLOGIA

Exames de Labirinto - Cirurgia de Ouvido - Especialista pela Sociedade Brasileira de Otorrinolaringologia - Residência Médica na Clínica Prof. José Nê (Pós-Graduação) - Rua Juiz Moser Marques Morato, n. 58, s/505 (ao lado do Forum) - 2a., 4a. e 6a. - feiras, das 17h30m às 20h30m. Tel. 767-2113.

CIRURGIA PLÁSTICA
DR. JOSÉ MARIA DE AZEVEDO

Plástica da mama para aumento e diminuição, Plásticas de abdômen, rugas, nariz, cíatrites, tumores etc.
R. Francisco Melo, 74 - N. Iguaçu
3a. e 5a. das 18 às 20hs.

Sheila Maria Marinho Pereira
CIRURGIA-DENTISTA

CONSULTÓRIO - Rua Otávio Tarquino, 74 - Apto. 801
Edifício Mercanbank
Hora marcada - Tel. 767-3980

Dr. J. GOULART
Clínica e Cirurgia dos Olhos
Departamento de Glaucoma - Estrabismo (Exercícios) - Neuro-oftalmologia - Prescrição de Óculos

DIARIAMENTE À TARDE
Consultório: Rua Otávio Tarquino, 74 - Apto. 201 - 2.º and.
EDIFÍCIO MERCANBANK - Tel.: 767-1724
Residência: Rua Frutuoso Rangel, 137 - Nova Iguaçu

**Ouvidos
Nariz
Garganta**

Dr. Donald Peloso
CLÍNICA E CIRURGIA
Rua Cel. Francisco Soares, 71
2a., 3a., 5a. e 6a., das 17 às 20,30h
Tel. 767-4612 - Res.: 767-5282
TELÉFONOS: - Soc. Bras. Otorrinolaringologia. Associação Médica Brasileira. Conselho Federal de Medicina.

Movimento de alunos só aumenta após o carnaval

O Instituto Brasileiro de Educação, Ciência e Letras (IBCEL) anunciou que o curso de graduação em Letras da Universidade Federal do Rio de Janeiro (UFRJ) iniciará no dia 3 de março o curso de pre-vestibular e as turmas de convênio com o curso de graduação em Letras serão iniciadas no dia 25 de março. A volta às aulas no dia 3 de março para todos os cursos, exceto o curso de graduação em Letras, será no dia 25 de março. A volta às aulas no dia 3 de março para o curso de graduação em Letras será no dia 25 de março. A volta às aulas no dia 3 de março para o curso de graduação em Letras será no dia 25 de março.

NAS FACULDADES

Nas faculdades do Município, as aulas só terão início após o carnaval. Na Faculdade de Economia e Ciências Contábeis (ABEU) - Rua Hilaria, 301 - Bellord Roxo, as aulas estão sendo feitas a partir do dia 20 deste mês (quarta-feira de cinzas), e as novas serão realizadas no período de 21 a 24 deste mês. A data de divulgação dos resultados será divulgada no próximo mês. Na Faculdade de Engenharia (FEEN) - Rua São João, 100 - Nova Iguaçu, as aulas só terão início após o carnaval. Na Faculdade de Ciências Exatas (FACE) - Rua São João, 100 - Nova Iguaçu, as aulas só terão início após o carnaval. Na Faculdade de Ciências Sociais (FACS) - Rua São João, 100 - Nova Iguaçu, as aulas só terão início após o carnaval.

CL ESCOLAR

Movimento de alunos só aumenta após o carnaval

Apesar da maioria das escolas particulares do Município já terem iniciado o seu ano letivo, o movimento de alunos é muito fraco nessa época do ano, devido a programação do carnaval que, para muitos, começa hoje. Muitas escolas estão funcionando normalmente desde o dia 4 de fevereiro, mas a frequência das turmas não representa a totalidade de matriculados. Esta semana, a grande maioria das escolas retomaram as aulas de modo normal.

Na rede oficial, o retorno das aulas está sendo planejado com um certo esboço. Em um modo geral, todas as escolas municipais e estaduais iniciaram as aulas no dia 3 de março. Mas o retorno das professoras às escolas já aconteceu para a rede estadual, o retorno deu-se no dia 2 de fevereiro, e para a rede municipal, a rede segue a rede (da 1.ª a 5.ª série). Enquanto os professores aguardam o resumo e planejam o funcionamento das aulas, os professores municipais serão sua primeira reunião no dia 25, em cada escola.

MOVIMENTO FRACO

Somente esta semana começou a chegar o movimento de compra de material escolar e uniformes nas lojas especializadas. Contudo, o movimento ainda é muito fraco e os consumidores reclamam do preço das mercadorias. As principais lojas do centro (Casa Marro, Padaria Roque, Parque dos 30, 35, 40, 45, 50, 55, 60, 65, 70, 75, 80, 85, 90, 95, 100, 105, 110, 115, 120, 125, 130, 135, 140, 145, 150, 155, 160, 165, 170, 175, 180, 185, 190, 195, 200, 205, 210, 215, 220, 225, 230, 235, 240, 245, 250, 255, 260, 265, 270, 275, 280, 285, 290, 295, 300, 305, 310, 315, 320, 325, 330, 335, 340, 345, 350, 355, 360, 365, 370, 375, 380, 385, 390, 395, 400, 405, 410, 415, 420, 425, 430, 435, 440, 445, 450, 455, 460, 465, 470, 475, 480, 485, 490, 495, 500, 505, 510, 515, 520, 525, 530, 535, 540, 545, 550, 555, 560, 565, 570, 575, 580, 585, 590, 595, 600, 605, 610, 615, 620, 625, 630, 635, 640, 645, 650, 655, 660, 665, 670, 675, 680, 685, 690, 695, 700, 705, 710, 715, 720, 725, 730, 735, 740, 745, 750, 755, 760, 765, 770, 775, 780, 785, 790, 795, 800, 805, 810, 815, 820, 825, 830, 835, 840, 845, 850, 855, 860, 865, 870, 875, 880, 885, 890, 895, 900, 905, 910, 915, 920, 925, 930, 935, 940, 945, 950, 955, 960, 965, 970, 975, 980, 985, 990, 995, 1000).

Nas escolas que iniciaram suas aulas no dia 4 de fevereiro (Centro Educacional de Nova Iguaçu, para todos os cursos e Instituto de Educação Afrânio Peixoto, somente para o 1.º grau), os alunos não estão indo às aulas com uniformes e a frequência ainda é bem fraca. Na última segunda-feira, o IEAP iniciou as aulas para o 2.º grau e Supletivo. O último organizado pelo Centro Educacional Rio de Janeiro (para todos os cursos), Instituto Brasil (somente para o 2.º grau e 5.ª a 8.ª séries) e Colégio e Curso Delta (para o 1.º e 2.º graus) iniciaram o ano letivo no último dia 11 tam-

bem. O Instituto Brasil iniciará as aulas do curso primário no próximo dia 5, e o Delta iniciará no dia 3 de março o curso de pré-vestibular e as turmas de convênio.

A volta às aulas no Colégio Leopoldo será no dia 25, também para todos os cursos, mas o Curso Vitor, que funciona dentro do Leopoldo, só iniciará as aulas no dia 3 de março. Ainda no dia 25 de fevereiro iniciará o seu período de aulas a Escola Técnica Belford Roxo e o Centro Educacional José do Patrocínio (ambas ligadas à Associação Brasileira de Ensino Universitário). O Instituto Iguaçu de Ensino e o Instituto de Educação Santo Antônio reabrirão dar um caráter especial ao seu ano letivo.

175 Iguaçu foram iniciadas esta semana as aulas do primário, sendo cada turma em um dia, começando do primário (no dia 11) até a 8.ª série (ontem). Para as demais séries do 1.º e 2.º graus a volta às aulas no IE será no dia 3 de março. No IE SA foi realizada no dia 11, a primeira aula das 6.ª, 7.ª, 8.ª, 9.ª, 10.ª, 11.ª e 12.ª séries. No dia 12 das turmas de 1.ª, 2.ª, 3.ª e 4.ª séries. No dia 13 das turmas de pré-primário, alfabetização e 5.ª série. No dia 25, será o início da 8.ª série e do 2.º grau, sendo que na 8.ª série do antigo científico o IE SA mantém um convênio com o curso Impacto, para o pré-vestibular.

NAS FACULDADES

Nas faculdades do Município, as aulas só terão início após o carnaval. Na Faculdade de Economia e Ciências Contábeis (ABEU - Rua Itaipava, 301 - Belford Roxo) ainda estão sendo feitas as inscrições para o Concurso Vestibular. As inscrições vão até o dia 20 deste mês (quarta-feira de cinzas) e as provas serão realizadas no período de 21 a 24 deste mês. A data de divulgação dos resultados será divulgada aos candidatos no último dia de prova, bem como o início das matrículas. Mas o início das aulas já está fixado: será no dia 3 de março.

Na SENSI, os candidatos ao concurso vestibular voltarão a prestar exames de Comunicação e Expressão e Estudos Sociais na última quinta-feira, segundo convocação feita por edital na semana passada. Com isso o movimento de novas matrículas teve que ser adiado, mas isto não chegou a prejudicar o início das aulas dos demais períodos, que estava previsto para ontem, oficialmente. Contudo, a maioria dos estudantes, por resolução própria, só voltarão à faculdade depois do carnaval.

ALUNA DE DIREITO RECLAMA DEPENDÊNCIA EM MATÉRIA QUE NÃO MERECEIA

"Em uma faculdade em que se cometem fraudes nos vestibulares todo ano, não seria de se estranhar a reprovação em matéria com excesso de pontos". Essas palavras são de Lurdes Barcelos, aluna da Faculdade de Direito de Nova Iguaçu, ligada à Sociedade de Ensino Superior de Nova Iguaçu, onde cursa em 7.º o primeiro ano. Lurdes Barcelos, depois de quatro provas na cadeira de Sociologia, tinha conseguido 31 pontos, o que lhe garantia uma média superior a 5 número de pontos exigido para a aprovação.

A última prova de Sociologia estava marcada para o dia 7 de dezembro, mas foi adiada. Tendo o uma margem de pontos que lhe garantia aprovação e com as passagens já compradas para viagem, Lurdes deixou de fazer a prova. Na volta das férias, estranhou o fato de seu nome estar incluído na relação de dependentes em Sociologia. Lurdes Barcelos resolveu então traçar sua matrícula e denunciar as injustiças cometidas contra os alunos daquela faculdade.

GALERIA

Lúcio Cardoso

LITERATURA BRASILEIRA

Joaquim Lúcio Cardoso Filho, escritor brasileiro, nasceu em Curvelo (Minas Gerais), em 1913. Educado no interior de Minas Gerais, radicou-se desde 1928 no Rio de Janeiro. Seu talento literário foi descoberto por Augusto Frederico Schmidt, então editor, que lhe publicou o primeiro romance, "Maleita" (1934), em que o autor explora as condições do interior mineiro. No mesmo estilo meio naturalista, escreveu o romance "Salgueiro" (1935), que se passa em ambiente popular carioca. Depois, Lúcio Cardoso enveredou pelo romance psicológico, introspectivo, de fundo metafísico, em busca de soluções metafísicas, senão que religiosas, do problema do mal; é evidente, nestas obras, que já foram esmiuçadas as do francês Julien Green, a influência do seu amigo Otávio de Faria e a do romancista Cornélio Penna. Esses romances, que definem a posição de Lúcio Cardoso na literatura brasileira, são: "A luz no subsolo" (1936), "Mãos vazias" (1938), "O desconhecido" (1941). Ao mesmo tempo, o escritor tentou a poesia: "Poesias" (1941), "Novas Poesias" (1944). Já tinha dado ao teatro a peça "O escravo" (1937), continuada a carreira aliás não bem sucedida de dramaturgo com "A corda de



prata" (1947), "O filho prodígio" (1947), "Angélica" (1950). Também se interessou pelo cinema, dirigindo o filme "A mulher de longe" (1950). Mas sua vocação era mesmo o romance psicológico, com elementos "góticos", iniciada com "Mãos vazias" e continuada em obras como "Dias perdidos" (1943), "Inácio" (1944), "A professora Hillman" (1945), "O anfitrião" (1946) e encerrada com o romance que talvez seja a sua obra-prima: "Crônica da casa assassinada" (1959). A carreira literária de Lúcio Cardoso foi de repente, interrompida por grave doença. Nos últimos anos de vida, já incapaz de escrever, dedicou-se e não sem sucesso - à pintura. Lúcio Cardoso morreu em 1968 no Rio de Janeiro.

EDUCAÇÃO RELIGIOSA VAI SER INCREMENTADA NA REDE ESTADUAL

A Profa. Adália Moreira Snochek, Coordenadora de Ensino Religioso do CRECI de Nova Iguaçu, disse esta semana que pretende incrementar a Educação Religiosa nas escolas da rede estadual durante o ano letivo de 1980. Para tanto, já tem garantida a realização de pelo menos três projetos que irão definir a situação dos professores naquela área, considerada por lei obrigatória na rede oficial e facultativa aos alunos.

Falando ao CL, a Profa. Adália Moreira Snochek disse que espera uma restrição da Fundação CEDIM (Centro de Desenvolvimento de Recursos Humanos), que deverá vir a Nova Iguaçu a fim de desenvolver, com os professores daquela área, técnicas e métodos de elaboração de currículos e projetos. Um outro trabalho a ser efetuado é o Projeto de Qualificação do Magistério Evangélico, que visa a fazer uma triagem de professores e caracterizá-los ao trabalho de orientação religiosa dentro das escolas.

A gente precisa atingir o aluno que já tem uma confissão religiosa, não com o propósito de promover uma discussão de crenças, mas de ajudá-lo a conviver fraternal com outras pessoas de diferentes religiões. A lei nos assegura esse espaço e nós devemos ocupá-lo.

Ainda outros projetos que estão para serem realizados este ano visam atingir ao aluno dentro de sua confissão religiosa. O primeiro deles é o "Arte e Fé", que deverá levar os alunos de confissão evangélica a aplicarem a sua fé na elaboração de trabalhos artísticos como a literatura, artes plásticas e dramatização. O outro grande projeto é "Olimpíadas bíblicas" que deverá promover a discussão de temas bíblicos ligados à realidade dos estudantes.

Alvorçando o mundo

Mensagem do II Congresso Inspirativo da Juventude Batista Iguaçuana, realizado de 5 a 9 de fevereiro de 1980, no templo da Primeira Igreja Batista de Nova Iguaçu.

Sr. Presidente,
Srs. Congressistas

Considerando a necessidade urgente que os crentes tem de assumir uma posição de fé cristã autêntica diante dos problemas que afligem ao mundo.

Considerando que o mundo exige de nós essa autenticidade de fé nas diversas esferas de atuação da humanidade.

Considerando que o crente, por questões humanas, está ligado ao mundo, não se esquecendo de sua condição de cidadão dos céus e participante da família de Deus, mediante a fé em Jesus Cristo, Salvador.

Considerando que é de nossa responsabilidade influenciar o mundo com a mensagem de Cristo, nas esferas de atuação política, social e econômica, áreas de atuação humana que são assoladas por problemas, tais como: corrupção, violência, desigualdade social e econômica, marginalização e exploração.

Considerando ainda que residimos numa das regiões brasileiras mais assoladas por problemas dessa ordem, que é a Baixada Fluminense, onde se concentra um alto índice populacional, a maioria pobres.

Considerando que a mensagem de Jesus Cristo vem atingir o homem em toda a sua existência e em seus problemas. E que esta mesma mensagem foi dirigida por Cristo mesmo aos pobres, seja na natureza física ou espiritual do homem (Mateus 11:5).

Considerando por fim, que estamos atravessando o ano da Campanha Nacional de Evangelização, traçado pela Convenção Batista Brasileira.

Reconhecemos que nós, na condição primeira de servos de Deus, não estamos cumprindo com o nosso propósito, diante do quadro de problemas que se nos depara no mundo moderno e, nos arrependemos de nossa fraca atuação e posição diante do mundo.

Reconhecemos também que não conseguiremos alvoroçar o mundo se nós cristãos a nossa vida devocional, o nosso trabalho, as nossas orações e a mensagem de que "só Jesus Cristo salva" de tal maneira que atinjam o homem junto aos seus problemas, seja da ordem política, social, econômica ou até mesmo religiosa.

Diante desse quadro de considerações,

PROPOMOS:

Que os jovens participantes deste Congresso façam um balanço suas vidas de aplicar a sua vida cristã no mundo em defesa dos pobres e oprimidos, seja do ordem física ou espiritual. Apesar da visão do homem com o homem, da solução dos sofrimentos do mundo presente, não desistiremos uma condição de salvação dentro dos padrões de Jesus Cristo, admitimos esse trabalho, acompanhado da mensagem de Cristo e de vidas consagradas, com fé mais objetiva de alcançar um maior número de pessoas com a mensagem de fé salvadora de Cristo. Mestre porque essa é a nossa responsabilidade e o seu não cumprimento pesará no juízo final. (Efésios 2:8; Atos 4:1, Tiago 2:14-15-16 e 26; Mateus 5:31-46).

Nova Iguaçu, 09 de fevereiro de 1980.

Pela Comissão: Júlio César Neves - relator; Sandra Maria de Melo - de Moraes e Trêvão Silveira

Livros OS MAIS VENDIDOS DA SEMANA

- "Prolet", de Morris West - Cr\$ 75,00 - Livraria José Olympio Editora.
- "Cartas na mesa", de Agatha Christie - 208 págs. - Cr\$ 120,00 - Editora Nova Fronteira.
- "O grego", de Pierre Roy - 505 págs. - Cr\$ 130,00 - Editora Nova Epoca.
- "Os Setores", de Euclides de Carvalho - 405 págs. - Cr\$ 125,00 - Livraria Francisco Alves Editora.
- "O lago de outono", de Peter Dickinson - 193 págs. - Cr\$ 125,00 - Editora A2.
- "Sociologia sobre o Brasil", de Stanley E. Hilton - 357 págs. - Cr\$ 150,00 - Editora Civilização Brasileira.
- "Luzes de Família", de Maria L. Lippert - 160 págs. - Cr\$ 75,00 - Livraria José Olympio Editora.
- "Cartas na mesa", de Agatha Christie - 208 págs. - Cr\$ 120,00 - Editora Nova Fronteira.
- "O grego", de Pierre Roy - 505 págs. - Cr\$ 130,00 - Editora Nova Epoca.
- "Os Setores", de Euclides de Carvalho - 405 págs. - Cr\$ 125,00 - Livraria Francisco Alves Editora.

SUPLETIVO

NO

COLÉGIO AFRÂNIO PEIXOTO

TARDE E NOITE

MATRÍCULAS ABERTAS

Rua Dr. Thibaut, 242 - TEL. 787-7229

(1-3)

Leia e assinie o «Correio da Lavoura»

EDIÇAÔES DE CASAMENTO

CARTÓRIO DE MESQUITA

Em meu cartório estão arquivados os editais de casamento de

Jorge do Nascimento Neto e Neuz Maria da Cunha, ele filho de Alvaro Nascimento dos Santos e Norma Barbosa Neto, residente e domiciliado neste distrito, rua Venus 765, ela filha de Nelyza da Cunha e Maria Luiza da Cunha, residente e domiciliada em Barra Mansa, neste Estado.

João Batista Barroso Costa, comerciante, e Maria do Carmo de Abreu Lima, doméstica, brasileiros, solteiros, residentes neste distrito, rua Albã 120, ele filho de Benedito Coelho Costa e Hilda Barroso Costa, ela filha de José de Abreu Lima e Josefa Ana Santana.

José Luiz Magalhães, pintor, e Margarida Alaqueque Maurício empacotadora, brasileiros, solteiros, residentes neste distrito, rua João Teles 151 e rua João Teles 152, respectivamente, ele filho de Antonio Ferreira Magalhães e Maria Ferreira de Souza, ela filha de Orlando Maurício e Maria Lusa Maurício.

Coriolano Bayma Muniz, militar, e Ormeni Magno Bezerra, doméstica, brasileiros, solteiros, residentes neste distrito, rua Júpiter 267, c/2, ele filho de Luiz Gonzaga Muniz e Teresinha de Jesus Bayma Muniz, ela filha de Manoel Bezerra e Amena de Magno Bezerra.

Wilson Pereira de Souza, carpinteiro, e Sonia Maria da Costa Almeida, doméstica, brasileiros, solteiros, residentes neste distrito, rua Tupã 298, ele filho de Jorge Pereira de Souza e Lucinda Maria de Souza, ela filha de Orlando Alves da Almeida e Jorgina Alves da Costa.

Fernando César Peres da Silva, professor, e Valéria Onofre de Souza, secretária, brasileiros, solteiros, residentes neste distrito, rua Venus 515 e rua Venus 522, respectivamente, ele filho de Alvaro Antônio da Silva e Elze Peres da Silva, ela filha de Antonio Barbosa de Souza e América Onofre de Souza.

Vicente de Paula Paschoal, lanchoneteiro, e Maura Corrêa da Silva, doméstica, brasileiros, solteiros, residentes neste distrito, rua Estrela 261, ele filho de Paulino Antonio Paschoal e Julia Vicente de Paula Paschoal, ela filha de Alcino Corrêa da Silva e Laurinda Torres Dias.

Deuci Rubim dos Santos, ajud. caminhão, e Marlene da Silva, doméstica, brasileiros, solteiros, residentes neste distrito, rua Egídio 1460, ele filho de Deonildo Nunes dos Santos e Lucy Rubim dos Santos, ela filha de Manoel Pedro da Silva e Josefa Maria da Silva.

Marcelo Ribeiro de Sousa, advogado, e Alayde da Conceição Pinto, doméstica, brasileiros, solteiros, residentes neste distrito, rua Estrela 261, ele filho de Manoel Ribeiro de Sousa e Alayde da Conceição Pinto.

ros, solteiros, residentes neste distrito, rua Aurélia 1.172, ele filho de Rosa Laurinda das Dorcas, ela filha de Francisco Igacião Pinto e Dona Helena dos Santos.

João Batista dos Santos, electricista, e Sandra Regina Rodrigues de Oliveira, estudante, brasileiros, solteiros, residentes neste distrito, rua 1.º de Junho 153 e rua da Serra s/n, respectivamente, ele filho de Aurélio Antonio dos Santos e Delzira Gomes dos Santos, ela filha de Argentino Generoso de Oliveira e Aurea Rodrigues de Oliveira.

Gilberto Monteiro desenhista, e Diva Machado Botelho costista, brasileiros, ele viúvo, ela solteira, residentes neste distrito, rua Egídio 449, ele filho de Astrogildo Monteiro e Otília dos Santos Monteiro, ela filha de Joaquim Machado Botelho e Leopoldina Félix Botelho.

Carlos Alberto Gonalves da Silva, bancário, e Sonia Franca de Azevedo, aux. enfermagem, brasileiros, solteiros, residentes neste distrito, rua Licínio 429 e Av. Brasil 1352, respectivamente, ele filho de Otávio Gonçalves da Silva e Irene Raymond da Silva, ela filha de Orlando Fidelis de Azevedo e Noemia Franca de Azevedo.

José Carlos de Souza Fontoura, militar, e Elvira de Souza e Silva Neta, professora, brasileiros, solteiros, residentes neste distrito, rua da Serra s/n, ele filho de José Fontoura e Judith de Souza Fontoura, ela filha de Jorge de Soza e Silva e Nilcéa Oliveira de Souza e Silva.

Adelino Dias Leal, garçom, e Edileusa Soares Costa, costureira, brasileiros, solteiros, residentes neste distrito, rua Ciência 190, ele filho de Adelino Martins Carolino e Abice Cristina Dias Leal, ela filha de Francisca Isabel Costa.

Armando Gomes Sarria, motorista, e Jandira Santos de Carvalho, doméstica, brasileiros, solteiros, residentes neste distrito, rua Hipólito 160 e rua Hipólito 100, respectivamente, ele filho de Geraldo Gomes da Cunha e Teresinha Sarria Gomes, ela filha de Gentil Fernandes de Carvalho e Elza Santos de Carvalho.

Almir Nascimento de Oliveira, cartalista, e Eliane Miranda Artein, doméstica, brasileiros, solteiros, residentes neste distrito, Av. Sete Anões 122 e rua Tupaseretã, lote 70, quadra 05, respectivamente, ele filho de Antero Francisco de Oliveira e Maria de Lourdes Nascimento de Oliveira, ela filha de Walter Miranda Artein e Cleusa Guerreiro Artein.

Quem souber de algum impedimento, avise-o.

Mesquita, 13 de fevereiro 1980.

JESUS BAESSO — Oficial

Classificados



EMPREENDEIMENTOS IMOBILIÁRIOS LTDA.

AV. MAL FLORIANO PEIXOTO, 1.636 — Centro — Telfones: 767-3036 — 767-3771 — 767-4631 — 767-9341.

VENDAS

Os melhores apartamentos do Ed. Tijuca, 1 de a 4ª andar, 3 quartos, sala, coz. americana, 2 vagas na garagem — Preço: Cr\$ 4.500.000,00

Excelente área para incorporadores, R. Benedito de Mello, em frente à estação, S.P.A. 0081.

2 áreas na Bernardino de Mello, esq. com Rua Sebastião Lacerda, 1 com 1848 m2 e outra c/400 m2 frente para 3 ruas — K-11, S.P.A. 0082.

Vendemos boa área com benfeitoria na R. Alfredo Soares, S.P.A. 0083.

Magnífica casa na R. Alfredo Soares bem no centro de Nova Iguaçu. Preço: Cr\$ 5.000.000,00. S.P.C. 0092.

Ótimos apartamentos na R. Dr. Tibau. 1 apto.: 3 quartos, sala, coz., e dependências. Preço: Cr\$ 1.500.000,00, outro: 2 quartos, sala, coz., dependências. Preço: Cr\$ 1.400.000,00. S.P.A.P. 0022.

Apto. c/2 quartos, sala, coz., banheiro na Rua 13 de Maio. Preço: Cr\$ 700.000,00, c/ 300.000,00 de entrada. S.P.A.P. 0023.

O melhor terreno da Rua Rangel Pestana. Vendemos por Cr\$ 1.000.000,00. S.P.T. 0104.

A melhor casa da R. Rangel Pestana em área de 1.200 m2, suites, piscina, sa-

lões etc. Preço: Cr\$ 7.000.000,00. S.P.C. 0094.

Ótima casa na R. Rangel Pestana, 2 quartos, sala, coz., banheiro dependências e mais 1 apto nos fundos. Preço: 4.000.000,00. S.P.C. 0095.

O melhor terreno do Bairro K-11. Preço: Cr\$ 300.000,00. S.P.T. 0109.

Bairro Santa Eugênia — Terreno de 10x30 na Rua Consules. Preço: 180.000,00 S.P.T. 0110.

Vendemos a melhor área da R. Barros Junior — 10x50. Preço: Cr\$ 1.200.000,00, facilitados. S.P.T. 0108.

Casa em Marquês c/2 quartos, salão, copa, coz., WC, varanda, piscina. Terreno de 10 x 50. Aceita terreno no K-11 como parte do pagamento. Preço: Cr\$ 1.000.000,00 — base. S.P.T. 0093.

Ótimo ponto, lanchonete montada, funcionando no centro de Nova Iguaçu. Preço: Cr\$ 2.000.000,00. S.P.L. 0034.

ALUGUEIS

Magnífico grupo de salas no centro comercial de Nova Iguaçu, para médicos, advogados, contadores, 6 lindas salas acarpentadas, tetos rebalçados, ares refrigerados. Aluguel: Cr\$ 30.000,00 mais taxas. S.P.A.S. 005.

As melhores lojas da Av. Amarel Peixoto. S.P.A.L. 0005.

Ponto na Av. Nilo Peçanha. S.P.A.L. 0006.

Ponto na Av. Mal. Floriano Peixoto. S.P.A.L. 0007.

ESSA NOTÍCIA INTERESSA A DENTISTAS, MEDICOS, HOSPITALS E AO POVO EM GERAL. A MAIS COMPLETA LINHA DE SERVIÇOS DENTÁRIOS E HIGIENIZANTES... WE SPEAK ENGLISH — PKIB 2204

AGORA MAIS PROXIMA DE VOCE MORADA A CADERNETA DE POUPANCA DA FAMILIA. CADERNETA DE POUPANCA MORADA. AGENCIA NOVA IGUAÇU RUA OTAVIO TARQUINHO, 185

FAROL DAS TINTAS. Vende sempre por MENOS TUDO PARA PINTURAS. Rua Quintino Bocaiuva, 53/55 — Tels. 767-8368 e 767-8384 — Nova Iguaçu—RJ

ERA ASSISTENCIA E CONSULTORIA JURIDICO-CONTABIL SERVICOS. Dr. Eder Rodrigues ADVOGADO-DIRETOR. Travessa Almerinda Lucas de Azeredo — n. 11 — S/308 — Nova Iguaçu—RJ

ORJUCO — MORETTI CONTABILIDADE. Legatização de firmas, escrituras fiscais e contábeis. Imposto de renda física e jurídica e demais obrigações contábeis.

CARTÓRIO DO 11º OFFICIO. Darciio Ayres Raunheitti TABELÃO E ESCRIVÃO. ESCRITURAS — CONTRATOS — FIRMAS — INVENTÁRIOS. Rua Getúlio Vargas, 56 — Tel. 767-5310 — RJ, Iguaçu

Registro de Títulos e Documentos. CARTÓRIO RODOLPHO QUARESMA - 8.º OFFICIO. Registros: Dívidas — Escrituras — Contratos — Procuções — Firmas etc. Rua Getúlio Vargas, 32 — Fone: 767-4114

JAUSTIN. Vendemos uma área de terra com 3.503 m2, situada à Rua A. In. s/n, próximo a Cia. de Cigarros Santa Cruz. Preço: Cr\$ 250.000,00. Tratar na Redução desta jornal, Rua Luiza Lannert, 91, Fone: 767-0209.

Óculos JOIA. Óculos modernos, consertos serviço rápido, oficina própria. ATAMOS RECEITAS PARA O MESMO DIA. Rua Quintino Bocaiuva, 43 - Fone 2513 - Nova Iguaçu

CONTABILIDADE NELSON BORNIER LTDA. Organização de Empresas — Assistência Comercial — Balanços etc. Escritório: Av. Nilo Peçanha, 301. (SEDE PRÓPRIA) Tel. 767.1741 — N. Iguaçu — RJ

KAKO'S Travessa Irene n. 9

HÉLIO CORREDEIRA E SEBASTIÃO CORREDEIRA (ADVOGADOS). Causas Cíveis, Criminaís e Trabalhístas — Administração de Imóveis. Rua Ônix, 53 — loja — tel. 796-2781 — Mesquita

Notícias 80 CARNAVAL 80 Roteiro dos grandes bailes do Município. ESQUADRA DASQUEL CLUBES — R. Dr. Artur de C... FINEARTS Clubes — Animado pela Banda Monte... R. Dr. Barros Junior, 110. Não sócios — para as... R. Dr. Barros Junior, 110. Não sócios — para as... R. Dr. Barros Junior, 110. Não sócios — para as... R. Dr. Barros Junior, 110. Não sócios — para as...

Notícias 80

CARNAVAL 80

Roteiro dos grandes bailes do Município

IGUAÇU BASQUETE CLUBE — R. Dr. Afonso de Oliveira, 85, Bairro Metrópole. Animado pela Banda Monte Carlo. Tema: "Festejo no Carnaval". Sócios — para as quatro noites, cavalheiro Cr\$ 400, dama Cr\$ 150. Por noite: cavalheiro Cr\$ 200, dama Cr\$ 70. Vespéral: menores (até 14 anos) Cr\$ 10, cavalheiro Cr\$ 50, dama Cr\$ 20. Não sócios — para as quatro noites: cavalheiro Cr\$ 1.000, dama Cr\$ 600. Por noite: cavalheiro Cr\$ 300, dama Cr\$ 150. Vespéral: cavalheiro Cr\$ 100, dama Cr\$ 50, menores Cr\$ 30. Mesas — para sócios e não sócios: Cr\$ 600.

ESPORTE CLUBE IGUAÇU — R. Otávio Marquino, 662, centro. Animado por Fátima e sua banda. Tema: "Carnaval das Árábias". Sócios — taxa única para os bailes diurnos e matinais: Cr\$ 300. Não sócios — para as quatro noites: cavalheiro Cr\$ 1.000, dama Cr\$ 1.000. Por noite: cavalheiro Cr\$ 300, dama Cr\$ 300. Vespéral: ingressos: único de Cr\$ 60. Mesas especiais: Cr\$ 1.500. Mesa comum: Cr\$ 1.050.

AMÉRICA FUTEBOL CLUBE — Av. Santos Dumont (Coração de São), Comendador Soares, centro. Sócios — para as quatro noites: cavalheiro Cr\$ 200, dama Cr\$ 100. Por noite: cavalheiro Cr\$ 80, dama Cr\$ 80. Não sócios — para as quatro noites: cavalheiro Cr\$ 500, dama Cr\$ 200. Por noite: cavalheiro Cr\$ 200, dama Cr\$ 100. Matinais — para sócios: cavalheiro Cr\$ 20, dama Cr\$ 10, menores Cr\$ 10. Não sócios — cavalheiro Cr\$ 100, dama Cr\$ 50, menores Cr\$ 30. Mesas — para sócios e não sócios: Cr\$ 500.

NOVA IGUAÇU COUNTRY CLUB — Mantendo a determinação iniciada em 1976, este é o quinto ano que o NICC deixa de realizar bailes carnavalescos em sua magnífica sede da R. Dr. Barros Júnior. É uma pena.

MESQUITA FUTEBOL CLUBE — Estrada Feliciano Siqueira, 2355, Mesquita. Animado pela Banda Show. Tema: "No mundo da lua". Sócios — para as quatro noites: cavalheiro Cr\$ 200, dama Cr\$ 100. Não sócios — por noite: cavalheiro Cr\$ 200, dama Cr\$ 100. Matinais: cavalheiro Cr\$ 100, dama Cr\$ 50, menores Cr\$ 30.

MESQUITA TÊNIS CLUBE — Rua Antonio de Oliveira Vecchi, 260, Mesquita. Animado pela Banda do Damão. Tema: "Folia na corte". Sócios — para as quatro noites: cavalheiro Cr\$ 250, dama Cr\$ 130. Por noite: cavalheiro Cr\$ 120, dama Cr\$ 70. Não sócios — para as quatro noites: cavalheiro Cr\$ 700, dama Cr\$ 300. Por noite: cavalheiro Cr\$ 250, dama Cr\$ 130. Matinais: adultos Cr\$ 100, crianças Cr\$ 20. Mesas: Cr\$ 500.

SOCIAL CLUBE DOS EXCURSIONISTAS — Estrada Plínio Casado, 3937, em Belford Roxo. Animado pela Banda do Germano. Os bailes no Excursionistas começaram ontem sexta-feira. Taxa única: Cr\$ 150. Não sócios — para as cinco noites com direito às matinais: cavalheiro Cr\$ 500, dama Cr\$ 100. Por noite: cavalheiro Cr\$ 150, dama Cr\$ 60. Matinais: adultos Cr\$ 50, menores Cr\$ 15. Mesas: para sócios Cr\$ 150, não sócios Cr\$ 250 (diária). Pelos cinco dias: Cr\$ 900.

ANIVERSÁRIO DO IBC



No último dia 6, o Iguaçu Basquete Clube completou trinta anos de existência. Está presidido a entidade, em seu terceiro mandato, o Dr. Odilardo Alves (foto), que tem implementado o setor social e esportivo. O carnaval deste ano estará completando o sucesso dos anos anteriores, com muita descontinuação, cujo tema é "Festejo no Carnaval", entregues aos membros no dia 14.

CARNAVAL DAS ARABIAS

Ainda sob a presidência de Gabriel João Jorge, o Esporte Clube Iguaçu entregou, no último fim de semana, aos seus associados a nova ornamentação do ginásio para o carnaval deste ano. O tema do Carnaval 80 do ECI será "Carnaval das Árábias", prometendo repetir o sucesso dos anos anteriores com os seus blocos e menininhas.

PONTO CHIC VAI ARRASAR

Almir Carvalho, do Bloco Carnavalesco Ponto Chic, e Antonio Malheiros, da Escola de Samba Imperatriz Iguaçuana, disseram a este colunista que vão garantir a vitória das duas agremiações. Por outro lado, presidentes de outros blocos e escolas dizem que vão lutar para suplantarem os vencedores do carnaval do ano passado. Mas quem manda mesmo é o samba no pé e o voto do júri.

REI DA FOLIA

"Rei da Folia de todos os tempos" será o tema do Vaqueiro de Marco Aguiar, criação do seu diretor social Nelson José Maria, que com a colaboração de Leão Ferraz, Luiz Eduardo Leopoldo e Adilson, promoverão 4 bailes noturnos, 3 matinais, coreação da Rainha do Carnaval do clube, Marta Brasil, e da Rainha Mídium do Carnaval, Silvana Lúcia de Souza Maria.

EDUARDO E CRISTINA

Na Igreja de Nossa Senhora de Fátima, no próximo dia 22, às 19 horas, assistiremos ao enlace matrimonial dos jovens Eduardo Pires de Almeida e Cristina Ribeiro de Almeida. Os noivos receberão os cumprimentos na Igreja.

HUGO E NILZA

Os distintos amigos Dr. Geraldo Miquelotti e sua esposa Maria da Glória Miquelotti e Balthazar Carvalho e Lita João Carvalho, participaram o casamento de seus filhos Nilza e Hugo, a realizar-se no dia 7 de março, às 20 horas, na Igreja de Nossa Senhora de Fátima e São Jorge.

JOÃO LUBANCO



No último dia 12 do corrente, o Deputado Estadual João Batista Lubanco comemorou, entre os seus familiares, mais uma data natalícia. Hoje ligado ao Partido Popular, Lubanco já atuou como Interventor em São João de Meriti e Prefeito em Nova Iguaçu, e elegeu-se Deputado Estadual pela extinta Arena. Por ocasião do seu aniversário, Lubanco recebeu inúmeras homenagens de seus amigos e correligionários.

BODAS DE PRATA

José Alberto, José Augusto, Eliane e Elaine, viveram momentos de alegria no dia 12 próximo passado, quando, na Igreja de Santo Antonio da Prata, receberam amigos e parentes para a missa em Ação de Graças pelos 25 anos de feliz união dos seus pais, Alberto Luiz de Oliveira e Olga Faria de Oliveira.

PORTUGAL LÁ E CÁ

FRANCISCO ROCHA

Esportes de inverno: atração da Serra da Estrela

A região de turismo da Serra da Estrela é constituída por seis concelhos: Belmonte, Covilhã, Fundão, Gouveia, Manteigas e Seia, todas agrupadas na primeira Comissão Regional de Turismo, criada em 1958. Tanto a sede deste organismo, condeadamente instalada no edifício dos paços do concelho de Covilhã, como as delegações de Gouveia, Manteigas e Seia, situadas nos melhores lugares daquelas vilas, prestam todas as informações a respeito desta notável paisagem do país.

Os desportos da neve que se praticam no maciço central constituem o principal atrativo da Serra, no período de janeiro a maio; no verão, o campo de altitude, a pesca da truta nos rios e albufeiras, as escaladas nos escarpas dos Cântaros e do torroeiro a cada nas montanhas e na própria montanha o sossego paradisíaco da arboria do destorro e Santomil (Vale do Alva) de Paço do Inferno, do Vale do Reseim e da Nas de Santo-Antonio são outros motivos de interesse para o visitante.

CÁ ESTAMOS

CASA DAS BEIRAS

Por motivo das grandes obras que estão sendo realizadas na cidade, ficam suspensas até o dia 29 de março todas as atividades especiais da Casa das Beiras. Anuncia-se, por outro lado, que uma grande festa típica marcará o reinício das suas atividades, da qual diga-se de passagem, participaram nomes famosos das artes lusobrasileiras.

CASA DA VILA DA FEIRA E TERRAS DE SANTA MARIA

Neste carnaval serão realizados quatro grandes bailes, a partir das 23 horas. As matinais infantis serão realizadas domingo, segunda e terça, das 15 às 18 horas.

Rádio Mauá, Sintonizem todos os sábados no horário das 14h15m às 16h15m. Ouçam e comentem o programa «O Mundo Canta». Músicas variadas, brincadeiras e informações.

CLUBE RECREATIVO PORTUGUES DE JACAREPAGUA

Os bailes para os adultos começarão neste sábado, a partir das 23 horas. No Clube Recreativo Português de Jacarepágua também serão promovidas três matinais infantis, a partir de domingo.

CASA DOS POVEIROS

A Casa dos Poveiros está trabalhando intensamente os seus quatro grandes bailes de Carnaval das 23 às 4 horas. No programa infantil, somente duas matinais (domingo e terça) das 15 às 19 horas.

GAL - DISTRIBUIDORA DE PRODUTOS PARA PANIFICAÇÃO LTDA.

E tudo para confeitarias

PANTASE 40 - KB 3 - GM 11 - LONAS - FOLHAS ESSENCIAS - TABULEIROS - FORNOS

CILINDROS - ETC.

Rua Paracaimá, 258
Tel. 392-5431

Jacarepágua
Rio de Janeiro

Leia e assinie o
CORREIO DA LAVOURA

CORREIO DA LAVOURA

(FUNDADO A 22 DE MARÇO DE 1917)

uma publicação de Avelino de Azeredo & Cia Ltda.
CGC - 30.749.394/001-46

INSCR. 3538462

RELAÇÃO E OFICINAS:

Rua Luiz Lambert, 91 - tel. 767-0209

DIRETORES:

Avelino Martins de Azeredo
Luiz Martins de Azeredo

EDITOR-CHEFE:

ROBINSON BELEM DE AZEREDO

COLABORADORES:

Luiz Zizi de Oliveira, Wilson Freitas Teixeira, Ademar Múscopo, Eleazar Diniz.

João Luiz de Souza, Celso Martins, Rodolpho Quaresma Filho, Luiz Thomaz Irênio Chaves e Francisco Rocha.

DISTRIBUIÇÃO:

Gerson Belem de Azeredo.

● LEIA E ASSINE O CORREIO DA LAVOURA, O MAIS TRADICIONAL SEMANARIO DA BAIXADA FLUMINENSE

Pedra britada e derivados

Escritório Central:
Av. Abílio A. Távora, n. 157

Extração:
Av. Abílio A. Távora n. 3793

PABX — 767-6116



empresa santo antônio de mineração ltda

