

Jorge Gama defende constituinte, eleição direta e anistia

Jorge Gama de Barros, um dos mais atuantes vereadores iguaçuenses na presente legislatura e candidato a uma vaga para disputar uma cadeira na Câmara Federal, nas eleições legislativas de 15 de novembro do ano em curso, disse em entrevista exclusiva ao CORREIO DA LAVOURA que a tese da convocação de uma Assembleia Constituinte é uma das mais oportunas bandeiras levantadas pelo MDE, na atual conjuntura nacional. "É verdade — enfatizou Jorge Gama — que o chamado diálogo proposto pelo sistema conseguiu até certo ponto neutralizar a tese da Constituinte, mas tão logo as condições sejam propícias ela voltará a empolgar todas as camadas da Nação brasileira".

O MDB DEVE PARTICIPAR DO DIALOGO

— Entendo — disse Jorge Gama — que o MDB deva participar do diálogo proposto pelo Governo, para obtenção de uma maior faixa de atuação política, fator indispensável para conseguirmos as condições propícias para uma Assembleia Nacional Constituinte. A anistia é uma das questões que esperamos, virão no bojo da esperada reforma, prometida pelo Governo.

ELEIÇÕES INDIRETAS

— A melhor forma de se escolher os nossos governadores, senadores e o supremo mandatário é a eleição direta, mas nem por isso o MDB do Estado do Rio de Janeiro deve abdicar de indicar o Governador fluminense e o senador "bônico" por via indireta. Só que esta indicação deve sair da vontade de uma convenção democrática. Existe o que sei) uma proposta, sugerindo uma emenda na Constituição de autoria de um deputado emedebista, permitindo que haja, no Estado do Rio, onde o Governo será oposicionista, eleições diretas para Governador. Esta seria a melhor fórmula.

COMPROMETIMENTO DA BANCADA

Jorge Gama, ao analisar o comportamento do MDB no Município, disse que reafirmava o que havia declarado no jornal "O Foneal", em entrevista no final do ano de

1977, quando afirmou que o trabalho dos candidatos a deputado estadual e federal será redobrado, devido ao comprometimento de grande parte da bancada do MDB na Câmara Municipal de Nova Iguaçu (hoje maioria) com o Governo, da ARENA, fato que impossibilita, sobremaneira, o trabalho de fiscalização do Poder Executivo, que deve ser exercido pelo Poder Legislativo.

IMPROVISACAO ADMINISTRATIVA

— Quanto ao Governo do Sr. Ruy de Queiroz — acrescentou Jorge Gama — o que nos preocupa é a improvisação administrativa, destacando-se, no momento, a construção do Centro Administrativo, num local impróprio, sob a alegação de ter o custo 100 pessoas, num Município de um milhão e duzentos mil habitantes.

— Tardia — continuou — acredito que o pronunciamento do Clube dos Engenheiros e Arquitetos do Município de Nova Iguaçu, vazado no hem senso e na técnica, poderá levar o Sr. Ruy a reconsiderar a medida. Isto é uma novela que se arrasta desde o Governo do Sr. Joaquim de Freitas, João Batista

Lubanco, trazendo apenas prejuízos ao Município com a elaboração de projetos e a indefinição de local. Acreditado, contudo — enfatizou — que os dois ex-prefeitos ainda venham, através da imprensa, esclarecer de público as razões da escolha da localidade de Cobrex, como local ideal, uma vez que o comprometimento desses ex-governantes foi vetado pela maioria da Câmara.



JORGE GAMA

D. JOSÉ MARIA PIRES RESSALTA PARTICIPAÇÃO DA IGREJA EM DEFESA DOS FRACOS E OPRIMIDOS

"Diante da situação em que vivemos no País, até um homem conservador como eu é levado a assumir uma posição de luta, de questionamento da realidade". As palavras são do Arcebispo de João Pessoa, Dom José Maria Pires, que no último domingo proferiu palestra sobre Direitos Humanos no Centro de Formação de Líderes, no bairro Moquetá.

Promovida pela Comissão Diocesana de Justiça e Paz, a palestra atraiu uma pequena multidão que lotou completamente o auditório do Centro, participando de um debate que só foi interrompido perto do meio-dia, porque Dom José Maria Pires teve que retirar-se para atender a outros compromissos. O Arcebispo de João Pessoa defendeu a participação da Igreja Católica no esforço de conscientização do povo brasileiro, não como um trabalho voltado para a afirmação de uma posição ideológica ou de qualquer interesse político-partidário, mas como uma consequência lógica de um maior compromisso dos católicos com o Evangelho de Jesus Cristo.

O EXEMPLO DE CRISTO

Afirmou que em sua vida e em sua pregação Jesus Cristo sempre se identificou com os pobres, com aqueles que geralmente têm direitos que não são reconhecidos pelos eventuais donos do poder. Em sua pregação de hoje em dia, a Igreja tem o dever de procurar despertar os homens para a necessidade da fraternidade como base de uma vida justa. Não cabe à Igreja, segundo ele, modificar qualquer ordem social, esse é um papel reservado a s homens de uma maneira geral. O trabalho de conscientização da Igreja foi caracterizado como importante dentro do processo de identificação dos problemas do povo. No entanto o orador ressaltou que a Igreja não poderá jamais fazer-se sujeito na libertação de ninguém, que toda liberdade que não for gerada pela vontade básica dos oprimidos será sempre discutível.

saudou a atuação da Comissão Diocesana de Justiça e Paz em Nova Iguaçu (já agora com o seu primeiro núcleo de bairro em Ponta Chic) como demonstrativo de uma crescente vontade popular por uma maior participação na vida nacional. A criação desse tipo de comissão, de comunidades de bairros, juntamente com o reagrupamento em torno dos sindicatos foi apontado como passo inicial para a estruturação do movimento de reivindicação do proletariado brasileiro que, de acordo com o Arcebispo de João Pessoa, atingirá seu ponto ideal no momento em que os trabalhadores puderem se agregar em torno de um partido político.

O estado de desmobilização dos trabalhadores (a maioria da população) que não tem canais para reclamar seus direitos, os direitos essenciais da pessoa humana, foi apontado como um dos aspectos básicos do desrespeito dos Direitos Humanos no Brasil, onde os profetos governamentais beneficiam sempre uma minoria. "Assim é que — disse Dom José Maria Pires — observamos em João Pessoa e em praticamente todas as importantes cidades brasileiras, bairros proletários inteiros serem arrasados para serem vez às estradas que facilitarão a circulação dos veículos da maioria minoria que possui automóveis. As subvenções dadas pelo poder, em empresas deficitárias é outra faceta absurda da consagração do privilégio dentro desse País, onde o grosso da população vive em condições de miserabilidade alarmantes".

Depois da palestra do último domingo, a Comissão de Justiça e Paz da Diocese de Nova Iguaçu está anunciando a sua reunião de debates de que, no próximo mês, o tema será ser "A liberdade de Imprensa". Os nomes do advogado Sobral Pinto e do pensador católico e jornalista Alceu Amoroso Lima (Tristão de Athayde) são os cogitados para a palestra que deverá reunir, no Centro de Formação de Líderes, representantes dos principais órgãos da imprensa independente.

Vereadores criticam empresas de ônibus

O transporte de massas em Nova Iguaçu é um dos piores do Brasil. Aqui a Divisão de Fiscalização dos Transportes Urbanos não funciona, e a população, entregue à sua própria sorte, apela nas mais diversas formas de renúncias, na esperança de que algo seja feito em defesa dos usuários e contra os péssimos, precários e caríssimos transportes.

UMA SESSÃO PLENARIA DE CRITICA AS EMPRESAS DE ONIBUS

Ná sessão plenária da Câmara Municipal de Nova Iguaçu, da noite de sexta-feira, dia 2 de maio, oito vereadores usaram da palavra para denunciarem este estado de coisas.

(ARENA) disse que o Sr. Dante Paladino deveria fazer cumprir a Lei Municipal, que determina as dimensões das roletas dos ônibus, já que os proprietários das empresas infratam, persistem em manter os chamados roletões e gradis (gaulas) em seus veículos, contrariando o que determina a lei. O Expositor São Jorge e a Viação Santa Eugénia foram os mais criticados pelos representantes do povo iguaçuano. Quanto ao Expositor São Jorge, José Mendonça fez ainda uma observação, de ser aquela empresa a mais devedora da Prefeitura, além de ser a mais infratora.

(CONCLUI NA PAG. 2)

CEANI conclui que Centro Administrativo não deve ser construído no terreno da garagem

O Clube de Engenheiros e Arquitetos de Nova Iguaçu se reuniu na sede do Sindicato, do Comércio Varejista de Nova Iguaçu para apresentar um criterioso trabalho, contendo num volume de 54 páginas, cuja finalidade é contribuir de forma conscienciosa para o desenvolvimento urbanístico e socio-econômico do Município.

APRESENTACAO

Na parte introdutória do livro, os engenheiros e arquitetos de Nova Iguaçu propõem uma séria reflexão sobre o comportamento contemplativo do Município. "Por diversas vezes, Nova Iguaçu tem sido

vítima de deliberações inconvenientes, inadequadas, precipitadas e altamente perniciosas ao seu desenvolvimento urbano, por parte de diversos Governos Municipais.

Em quase todas, nós iguaçuanos nos limitamos e hoje observamos suas consequências, além de pagarmos alto preço por nossa missão.

O Clube de Engenheiros e Arquitetos de Nova Iguaçu (CEANI), com o intuito de esclarecer e opinar publicamente sobre a posição diante das decisões governamentais sempre que elas atingirem a estrutura urbana e, em consequência, modificarem as condições sócio-econômicas do bônimo e região-comunidade, vem apresentar uma análise comparativa das alternativas propostas para a localização e consequente implantação física do Centro Administrativo de Nova Iguaçu".

DISCUSSAO COM OS TECNICOS DA PREFEITURA

Este trabalho dos engenheiros e arquitetos de Nova Iguaçu nasceu em consequência da polémica em torno da

construção do Centro Administrativo do Município. "A improvisação administrativa e a falta de visão governamental, poderão levar-nos a situações imprevisíveis do ponto de vista urbanístico", afirma a entidade.

Foi com o intuito de colaborar com o Governo Municipal que o Clube de Engenheiros e Arquitetos de Nova Iguaçu elaborou o estudo, contido no livro "Centro Administrativo de Nova Iguaçu — Onde não se deve construir". O trabalho (conforme explicou o Sr. Altamiro da Silva Alarcão, Presidente) e o Sr. Demétrio Basílio Anastasiadis (2o vice-Presidente), foi feito dentro de uma visão técnica e não política. "Nos posicionamos — disse Altamiro Alarcão — contra uma posição tomada pelo Governo Ruy de Queiroz, mas queremos deixar bem clara que nada temos contra o Sr. Prefeito, pessoa de quem somos inclusive amigos".

Para confirmar isto — acrescentou Altamiro — o primeiro volume distribuído foi entregue, em mãos, ao Sr. Ruy de Queiroz, e temos marcado para sexta-feira (ontem)

uma reunião com os técnicos da Prefeitura para, juntos, discutirmos o problema. Pela receptividade do Sr. Prefeito, esperamos que haja de fato um consenso em torno de uma opção, que não seja em termos dos terrenos da garagem, ao lado do cemitério.

DEBATES

Toda a diretoria do Clube de Engenheiros e Arquitetos tomou assento na mesa que dirigiu os trabalhos, por ocasião da apresentação do estudo do clube, enquanto todo o pequeno salão da sede do Sindicato do Comércio Varejista era tomada por uma assistência, preponderantemente, de jovens universitários, que após o término dos debates, participaram das explicações de seus representantes. Um deles, de nome Milton, tangido por uma formação exclusivamente técnica, onde apenas os números devem ser levados em conta, tomou parte nos debates apenas para criticar o que denominou de um posi-

Francisco Amaral protesta contra despejos e politica habitacional (página 9)

VENDO
N. Iguaçu — casa com 7 quartos, cozinha, sala, banheiro, tapete, escada, garagem, apartamento nos fundos, 150 metros, frente em rua principal. Rua Professora Amélia Kelly, 55 — perto da Prefeitura. Tratar direto proprietário. 5 ares.

Area com 1.100 metros, cercada, com 7 quartos, cozinha, sala, banheiro, tapete, escada, garagem, apartamento nos fundos, 150 metros, frente em rua principal. Rua Professora Amélia Kelly, 55 — perto da Prefeitura. Tratar direto proprietário. 5 ares.

Casa de luxo, rede de madeira, cozinha, sala, banheiro, tapete, escada, garagem, apartamento nos fundos, 150 metros, frente em rua principal. Rua Professora Amélia Kelly, 55 — perto da Prefeitura. Tratar direto proprietário. 5 ares.

ALUGUEM
CAMA NAVEGANTE
Para seu conforto e segurança, compre a cama navegante Otávio Tarquino, 150 metros, frente em rua principal. Rua Professora Amélia Kelly, 55 — perto da Prefeitura. Tratar direto proprietário. 5 ares.



ENFOQUE

LUIZ ZIZI DE OLIVEIRA

O Sr. Manoel Góes Teles, proprietário do jornal "O Fênix", anunciou esta semana que é candidato a uma vaga para disputar uma cadeira à Câmara Federal. Aliás, nós já sabíamos das pretensões de Góes a esse respeito, visto que o assunto foi ventilado numa reunião, da qual participaram o Senador Saturnino Braga, o Deputado Francisco Amaral, o Vereador Jorge Gama de Barros, o próprio Góes Teles e outras pessoas. Nesta reunião, segundo ficamos sabendo, além da discussão de um plano financeiro para "O Fênix", cuja soma gira em torno de 600 mil cruzeiros, ficou também acertada a possibilidade desta candidatura a Deputado Federal. Até aí nada de mais. O Sr. Manoel Góes Teles, como qualquer outro cidadão brasileiro, tem o direito de pleitear um cargo público. O que não entendi (e até pedi explicações ao próprio Sr. Góes Teles) foi, sabendo ele que o Sr. Jorge Gama de Barros anteriormente um vaga à Câmara Federal (ambos de um mesmo esquema político), como seria conciliáveis essas duas candidaturas.

O Sr. Góes disse-me que a sua candidatura visa ao fortalecimento da sua empresa jornalística — isso em termos políticos e econômico — e que cada candidatura correrá em faixa própria.

Mas o problema, no meu ponto de vista, não se resume apenas neste aspecto. Política é, antes e acima de tudo, esquema. E Góes Teles não pode e nem deve deixar de reconhecer que o Sr. Jorge Gama de Barros foi uma peça importante na sua ascensão política e jornalística. Creio que, sem demérito algum ao nome do Sr. Góes Teles, este deveria fazer uma profunda revisão no seu comportamento político, em prol do fortalecimento daquele esquema político emedebista.

Não estou aqui de forma alguma defendendo esta ou aquela candidatura, mas somente procurando ser justo dentro de uma realidade em que as divisões e subdivisões acabam por beneficiar o partido adversário.

Há quem diga que o Sr. Góes Teles quer mesmo é um pretexto (no caso de ser preterido) para, desta forma, justificar um possível apelo aos Srs. Humberto Barreto e João Batista Lubanco. Não creio que o Góes seja tão ingente a ponto de soltar um pomba que está em suas mãos, para buscar dois que ainda estão voando. Em todo caso vamos aguardar os acontecimentos, deixando aqui, desde já, o nosso apelo no sentido de fortalecimento daquele esquema político, sem divisões ou traições.

CODENI E CASO DE POLÍCIA

Um leitor bem informado das "mutretas" municipais, escreveu-nos o que se segue:

"Se houvesse uma verificação correta nos documentos da CODENI, iríamos constatar, de fato, graves irregularidades e devorá-la fazenda municipal, responsabilizando aqueles que se ocuparam nas transações de vendas de lotes industriais."

A CODENI é caso de polícia! Seus funcionários são os mais bem pagos. Frequentemente, a Municipalidade, por decreto, dá grandes verbas a CODENI.

A Câmara Municipal deveria vasculhar profundamente o caso. Chamar o seu representante ali, para explicações. Pois foi a Câmara que autorizou o Prefeito a constituir uma Sociedade de Economia Mista, com o capital um milhão de cruzeiros, onde 51% seria da Prefeitura e 49% de particulares. Mas nada disto se deu. A Prefeitura ficou com 99 por cento e 1 por cento foi cotizado entre Joaquim de Freitas, João Batista Lubanco, Joaquim de Oliveira, João Martins e Rivaldo Alexandrino. Estes senhores subverberaram 100 cruzeiros, mas apenas integralizaram a importância de Cr\$ 70.

A área de terra atualmente pertencente a CODENI lhe foi entregue pelo valor histórico. Foi um método que eles usaram para as grandes negociações. A Câmara, repito, deve vasculhar os negócios da CODENI, para o bem de nosso Município.

Bom, isso aí foi o que o leitor disse. Com a palavra os interessados.

HELIOPOLIS FEZ ANIVERSÁRIO

Os 28 anos de fundação do Heliópolis Atlético Clube foram comemorados com a participação de mais de 60 equipes de várias modalidades de esportes, nos dias 29-30 de abril e 1 de maio.

Várias autoridades compareceram à sede do Heliópolis, levando o seu apoio e incentivo à diretoria e Conselho Deliberativo, especialmente ao seu Presidente, Sr. Altair Soares. Entre as pessoas que ali compareceram arrolamos os nomes do ex-Prefeito João Batista Luban-

co, Deputado Francisco Amaral, vice-Prefeito Rubem Passoto, os senhores Hélio e Sebastião Carredera, Vereador Jorge Gama de Barros, Vereador Mário Marques, Sr. Luis Melo e outros. Nossos parabéns ao simpático clube da localidade de Heliópolis.

UM GRITO DE REVOLTA E ANGSTIA

Uma comissão de moradores do Bairro lote 15, em nome da população daquela localidade, fez-nos a entrega de um documento que passamos a transcrever na íntegra: "A população do Bairro lote 15, Belford Roxo, vem há algum tempo se revoltando com a administração do bairro, que até agora só tem feito promessas. Sabemos que a culpa não cabe apenas ao administrador, ou ao Vereador "Ze do Norte", e sim de uma máquina da qual eles fazem parte e em que há muitas rivalidades. É impossível acreditar que dentro de um partido existam tantas rivalidades."

— Esforço, perseverança e boa vontade é o que não falta ao Sr. "Ze do Norte", mas o que fazer, se nem mesmo a sua onde mora tem qualquer tipo de saneamento? Quando chove as águas das chuvas misturadas com as dos esgotos, deixam um cheiro de podridão insuportável.

É incrível que num bairro como o lote 15, com uma administração e um administrador, a altura do partido do Sr. Prefeito, aconteça tamanha calamidade.

— Deixamos aqui um pedido, um grito angustiante ao Sr. Prefeito para que faça uma visita ao Lote 15, para sentir de perto o drama que esta população está vivendo, sujeita, inclusive, a uma série de doenças. Vamos deixar de lado os partidos políticos e passemos para as coisas concretas e objetivas. Partidos e posições políticas não adiantam de nada. O que adianta é trabalho.

— Deixamos, através de uma "Enquete, do CORREIO DA LAVOURA, esta grita de revolta e angústia de um povo sofrido, na esperança de que surta algum efeito dentro da Administração Municipal".

Tal reação, apesar de não termos entendido um bocão de coisas deste desabafo um tanto "peessedista".

GISELDO DANTAS TAMBÉM É CANDIDATO

O Vereador Gisealdo Dantas de Melo (ARENA iguaçuana) disse-nos que está pleiteando uma vaga para disputar uma cadeira à Assembleia Legislativa do Estado do Rio de Janeiro, nas eleições legislativas de 15 de novembro deste ano. Adiantou que o Deputado Darcielo Ayres lhe prometeu arranjar a vaga, condição para que o mesmo venha apoiar a reeleição do nosso amigo Dadá. Tal "Olho por olho, dente por dente".

APLAUSOS PARA A CIRETRAN QUE ELA MERECE

A 4a CIRETRAN colocou sinal luminoso na esquina das ruas Otávio Tarquino com Athaide Pimenta de Moraes, fato que veio disciplinar um pouco aquele trecho de rua um dos mais tumultuados e de intenso tráfego. Por diversas vezes chamamos a atenção das autoridades competentes sobre os perigos daquela esquina. Esta semana, sentimo-nos no dever de aplaudir a colocação daquele sinal luminoso, numa demonstração inequívoca de que a nossa luta não visa apenas à crítica, mas também ao reconhecimento e até mesmo o elogio, quando o caso merecer. E como vêem, não precisa muito para que nós tiqummos assim em "estado de graças".

EXCRESCÊNCIAS DO SENADO

Semana próxima passada, o "Jornal do Brasil" publicou uma entrevista do Deputado J.G. de Araujo Jorge sobre as eleições indiretas no Estado do Rio de Janeiro. Lá pelas tantas, o representante fluminense abriu o verbo e disse: "A participação do MDB nas eleições indiretas para governadores e senador biônico, representará uma infingência do Programa do Partido e da desmoralização do nosso eleitorado na capital do País", que "sim eleições não serão excelências, mas excrecências do senador biônico". Referindo-se ao Sr. Chagas Freitas, advertiu: "Corremos o risco de colocar no Poder um Governador que é uma sublegenda do sistema, que já se declarou publicamente "um soldado da revolução" e que, indagado certa vez pela imprensa, porque não ingressava logo na ARENA, respondeu que serviu melhor ao Governo pertencendo ao MDB. Acusava seus (quando Governador) companheiros de comunistas e botava festas manchetes em sua imprensa de lama e sangue, quando nossos companheiros eram cassados..."

Estou e em tudo o que disse o J.G. de Araujo Jorge, por se tratar de uma verdade pura e cristalina.

CEANI conclui que Centro Administrativo não deve ser construído no terreno da garagem

CONCLUSÃO

clonamento, onde 85% do que se dizia versava sobre política. A mesa diretora pos-poudeu, por intermédio dos Srs. Altamir Alarcão e Demetre Anastassakis, que ali se discutia urbanismo, onde a pessoa e os fatores socio-econômicos tinham importância fundamental. "O que não admitimos — concluíram — é a política partidária e de nomes. E bem se manter a crítica — disse Demetre — nos pontos criticáveis".

PODER PÚBLICO INFLACIONA OS IMÓVEIS

— Defendendo a necessidade de ser construído um Centro Administrativo — enfatizou Demetre — o INPS e a PMN são os maiores beneficiários de

imóveis do Município. Isto vem fazendo com que certas passagens já estejam construídas em imóveis com promessas de longo prazo que estejam prontos terem garantido o locatário, que sendo repartição pública resulta inevitavelmente numa inflação do seu valor real.

— O preço do pont, e do imóvel em Nova Iguaçu — concluiu — está inchado, devido ao poder público. O poder público vem estimulando a inflação imobiliária no Centro do Município e se o Centro Administrativo for construído nos terrenos da garagem, além da inviabilidade de ponto de vista urbanístico, acarretará uma rápida valorização daquela área, às custas de toda a população iguaçuana.

VEREADORES CRITICAM EMPRESAS DE ÔNIBUS

(CONCLUSÃO)

ADJOVALDO JUSTIFICA

O líder do Governo, Vereador Adjovaldo da Silveira, disse que o próprio Prefeito irá regulamentar a Lei e que outras medidas já foram tomadas, como apreensão de carros irregulares. "Mas já pensaram — e contou Adjovaldo — há linhas por aí que só tem dois ou três carros em serviço, se apreendemos estes veículos quem vai sofrer ainda mais são os usuários. O Govern — finalizou — irá estabelecer normas regulamentando direitos e deveres."

FERRO VELHO IMPRESTÁVELS

Várias linhas e empresas de ônibus foram criticadas pelos vereadores naquela noite de terça-feira. Jorge Gama de Barros perguntou se seria necessária a criação de uma outra lei, para que as empresas viessem e retirar os gradis do interior de seus veículos. Américo dos Santos denunciou os serviços da Empresa Santa Eugênia que faz a linha Nova Iguaçu-Vila Emil. Mas foi José Guilhermino quem teceu as mais severas críticas à empresa de ônibus Expresso

São Jorge.

Disse José Guilhermino que aquela empresa é um verdadeiro iguaçuano. Os passageiros de Engenheiro Pequeno, por exemplo, esperam até duas horas por uma condução. "Amarram os ônibus — na expressão curiosa de Guilhermino — com o objetivo de que os passageiros apanhem um outro da mesma empresa da linha Nova Iguaçu-Belford Roxo, cuja tarifa é bem mais elevada. E não há fiscalização!" — enfatiza Guilhermino. Os ônibus da São Jorge são umas sucatas velhas. Nos terrenos existem ônibus em melhores condições de conservação, do que aqueles em serviço nas linhas exploradas pelo Expresso São Jorge."

A crítica de José Guilhermino ainda foi mais longe chegando a ironizar quando afirmou que a limpeza interna dos veículos é feita pela roupa dos usuários e lamentando, advertiu que os empresários são imunes a qualquer crítica: "E não adianta falarmos. Eles não dão "bola". Só querem o venha a nós. Ficam mais e mais ricos e o povo que se dane".

ÓTICA ALEMA
Óculos e Cia Ltda

- * óculos modernos
- * consertos
- * oficina própria
- * serviço rápido



AVIAMOS RECETAS PARA O MESMO DIA

Rua Otávio Tarquino, 61 - Nova Iguaçu

PROFESSOR TELES SALÁRIO MINÍM

O Salário dos professores da rede pública estadual de ensino de Nova Iguaçu, em função do aumento de 13% no salário mínimo, será de R\$ 1.000,00. O reajuste será de R\$ 130,00. O reajuste será de R\$ 130,00. O reajuste será de R\$ 130,00. O reajuste será de R\$ 130,00.

AMBULANTES PROTEGIDOS PELAS LEIS TRABALHISTAS

Cinco vistas a classificação comercial ambulante, os Ministros da Previdência e Assistência Social e do Trabalho, Nelson Siqueira e Arnaldo Jansen, em reunião com o presidente Geisel, fizeram distinção prática que forma de desenvolvimento das atividades, fixando as regras para que os pequenos comerciantes ambulantes que atuam na atividade possam ser considerados como empregados do setor de produtos que são produzidos em casa.

FÉRIAS EM DOBRO

O mesmo Senador Vitorino, em sua apresentação, afirmou que, desde sua criação, o benefício era limitado, oferecendo a redução do artigo 159 da CLT, para os empregados em férias em dobro.

HÉLIO SEBASTIÃO

Especializado em... Rua Onil, 53

PEDRA BRITADA E PÓ DE PEDRA

M PEDREIRA VIGNÉ S.A.

Telefone - FAX - 767-4117

CORREIO DA LAVOURA

uma publicação de Aviação e Turismo

CX 30-748-894-0001

REDAÇÃO E OFICINA: Rua Luis Lambert, 11 - Tel. 767-9222

DIRETORES: Assis Moraes de Araújo, Luiz Martins de Souza

EDITOR-CHEFE: ROBERTO BELLEMI

ASSISTENTE: ROBERTO BELLEMI

PROFESSOR TERÁ SALÁRIO MÍNIMO FIXO

O Senador Vasconcelos Torres (ARENA-RJ) apresentou projeto adotando salário profissional mínimo para os professores, segundo o qual a remuneração será fixada pelo número de aulas semanais, assegurada a percepção de 1/10 do maior salário mínimo vigente por aula.

Para o senador é preciso que se adote uma medida concreta e de emergência para evitar que tal injustiça continue a ser perpetrada contra os professores, como um todo, e para isso, acentuou, é necessário que seja fixado um salário mínimo profissional que será um ponto de partida para uma reformulação geral do estatuto da classe.

Professores ouvidos por nossa reportagem consideraram um sonho inatingível o projeto do Senador Fluminense e mais uma vez mostraram-se descontentes com os critérios utilizados pelo poder público na remuneração aos mestres. Agora mesmo quando se anuncia um novo aumento de salário, na Prefeitura Municipal de Nova Iguaçu — afirmam — a Prefeitura concretiza a existência do professor de segunda classe (o não enquadrado), que perceberá vencimentos correspondentes à metade do professor enquadrado, embora seja responsável pelo mesmo tipo de trabalho. Isso ainda sem contar com o que aqui já se faz com a estúpida exploração do estudante, sob o pomposo nome de estagiário. Estão recebendo salário de fome apesar de desenvolverem trabalho que não é de estagiário, mas de professor.

FÉRIAS EM DOBRO

O mesmo Senador Vasconcelos Torres apresentou outro projeto, desta vez visando a beneficiar os marítimos, alterando a redação do artigo 151 da CLT, para conceder-lhes férias em dobro.

Além do parlamentar ser uma antiga reivindicação dos marítimos o pagamento de férias dobradas, achando-a justa, vez que, acentuou, estes empregados permanecem praticamente vinte e quatro horas por dia à disposição do empregador. O regime de traba-

lho do tripulante, contudo, é muito intenso, sendo as férias o único período de verdadeiro descanso. Acrescenta-se que ao contrário dos demais trabalhadores, o marítimo, quando embarcado, permanece semanas ou meses sem qualquer contato com a família.

Lembrou o representante fluminense que a aprovação de seu projeto não terá qualquer embaraço ao andamento das empresas, já que a legislação vigente permite a concessão de 1/3 do período de férias em abono pecuniário.

AMBULANTES PROTEGIDOS PELAS LEIS TRABALHISTAS

Com vistas a classificar o comerciante ambulante para fins trabalhistas e previdenciários, os Ministros da Previdência e Assistência Social e do Trabalho, Nascimento Silva e Arnaldo Prieto, enviaram anteprojeto de lei ao Presidente Geisel. O documento faz distinção prática quanto a forma de desenvolvimento dessas atividades, fixando regras que permitem classificar entre os pequenos comerciantes os ambulantes que assumem o risco da atividade comercial.

Os vendedores exclusivos, por sua vez, serão classificados como empregados do fornecedor dos produtos que comercializam.

A classe dos comerciantes ambulantes não possui situação trabalhista e previdenciária definida legalmente, o que acarreta dificuldades para que cumpram seus direitos. Não havendo orientação uniforme e segura a seu respeito — ora são considerados empregados ou enquadrados como trabalhadores autônomos ou, mesmo, como empregados. A orientação contida no ante-

projeto considera empregados, para todos os efeitos legais, os vendedores ambulantes utilizados pelas empresas na comercialização dos seus produtos sob qualquer forma de remuneração, sempre que da prestação de serviços se infira a existência de relação de emprego.

De acordo com o anteprojeto, os comerciantes deverão ser, obrigatoriamente, inscritos como segurados da previdência social na categoria de trabalhador autônomo. Os que, pessoalmente ou por conta própria, exercem pequena atividade comercial em via pública ou em domicílio serão considerados comerciantes ambulantes.

DEMISSÕES NA REDE FERROVIÁRIA

O Senador Vasconcelos Torres manifestou sua preocupação face a apreensão dos ferroviários, que estão temendo uma demissão em massa na Rede Ferroviária Federal, diante da decisão tomada pela sua diretoria de acabar com os trens de passageiros do ramal Rio-Campos.

Segundo o parlamentar, o assunto foi amplamente debatido pela Diretoria do Sindicato dos Trabalhadores em Empresas Ferroviárias do Rio de Janeiro e, logo após o seu término, dois telegramas foram expedidos, ao Coronel Stanley Fortes Batista, presidente da Rede, e ao Ministro dos Transportes, Dirceu Nogueira.

Informou o Senador que na ocasião foi discutida, também, a demissão de mais de quarenta ferroviários, assim como o enquadramento da classe no Plano de Classificação de Cargos da empresa.

JUSTIÇA E PAZ RECEBE MORADORES DO J. ESPLANADA

Na última segunda-feira, dia 1.º de maio, a Comissão de Justiça e Paz da Diocese de Nova Iguaçu reuniu-se extraordinariamente para receber uma comissão de moradores do Jardim Esplanada. A presença do Dr. José Maria dos Santos Filho, advogado constituído por um grupo de moradores ali representados, serviu para elucidar aspectos até então obscuros no problema do Jardim Esplanada, onde o despejo anunciado de 60% das pessoas que vivem no populoso bairro de 16 mil habitantes ameaça criar um problema social para o Município de consequências imprevisíveis.

PROPOSTA

Na reunião do último dia 1.º de maio, presentes, pela Comissão de Justiça e Paz os seus membros Luiz Thomaz (Secretário), Drs. Paulo Amaral e Eder Rodrigues, Richard Queletta e Robinson Belem de Azeredo, sob a presidência de D. Adriano Hypólito, o Dr. José Maria dos Santos Filho, propôs à Comissão Diocesana que esta intercedesse junto as autoridades judiciárias no sentido de promover a suspensão da execução do despejo em massa, nos embargos de retenção, medida esta, aliás, já requerida em juízo para grande número de moradores do Jardim Esplanada. No entanto, antes de formularem a proposta à Comissão, os moradores relataram fatos estereotipados e que dão mostras de que existe um clima de violência, também, instaurado no sistema financeiro de habitação, capaz de acuar e atemorizar a tal ponto os mutuários, que estes, diante da adversidade de um eventual despejo, se vêem compelidos, em princípio, a largar tudo, sem ao menos atentarem para o fato de que ainda lhes restam, na maioria dos casos, alguns direitos a defender. Por este lado, os moradores revelaram à Comissão Diocesana que até agora 95 famílias já foram despejadas no Jardim Esplanada; que o Colégio Público será fechado para dar lugar a um quartel do Corpo de Bombeiros; que os guardas do Unibanco destróem parcialmente as casas após a saída dos moradores e, finalmente, que a CEDAE só mantém a água em funcionamento e, finalmente, que o tempo mínimo de 20 minutos diários, o que, segundo os moradores do Jardim Esplanada, seria uma maneira de levar ao desespero as inúmeras famílias ameaçadas de despejo, no sentido de forçá-las a abandonar os seus imóveis o mais rapidamente possível.

DEMONSTRAÇÃO

Diante da expiação dos fatos, a Comissão de Justiça e Paz resolveu, por unanimidade de seus membros presentes à reunião da última segunda-feira, denunciar o aspecto social do problema, em razão de sua indiscutível gravidade sem discutir e abordar detalhes financeiros e jurídicos da questão, por fugirem de sua alçada. Desse modo, a Comissão resolveu emitir um comunicado ao povo, para ser veiculado, pela imprensa e lido nas missas, provavelmente já neste fim de semana, e convocar uma entrevista coletiva dos membros da Comissão, com a presença de D. Adriano, para esclarecer e discutir amplamente, após o estudo de vários outros dados disponíveis, o problema dos moradores do Jardim Esplanada ameaçados de despejo.

Ameaças a D. Adriano denunciadas na Assembléia

O Deputado Alves de Brito (MDB) denunciou no plenário da Câmara dos Deputados, que persistem as ameaças contra o Bispo de Nova Iguaçu, Dom Adriano Hypólito, partidas de "elementos que se identificam como representantes de setores da segurança em nosso Estado". Disse que são os mesmos elementos que ameaçam jornalistas e outras pessoas, falando abertamente que quem se preocupa com os problemas da comunidade deve ser preso.

Alves de Brito acentuou que a Diocese de Nova Iguaçu, através da Comissão de Justiça e Paz, vem desenvolvendo um trabalho extraordinário, merecedor do respeito de todos do Poder Legislativo. E que esse trabalho tem a orientação de Dom Adriano, que, em função disso, tem sofrido as maiores perseguições.

Observou que a Baixada Fluminense, com uma população aproximada de cinco milhões de habitantes, vive momentos de incerteza e de insegurança. "E aquela população não dispõe sequer de moradias adequadas ou de uma infra-estrutura capaz de possibilitar-lhe uma vida em condições mais dignas". Alves de Brito chamou a atenção de seus pares para o fato de que é justamente por se preocupar com os problemas de toda a comunidade que a Diocese de Nova Iguaçu continua recebendo ameaças de "elementos que se dizem representantes dos órgãos de segurança".

Receita Federal cria novas repartições e altera jurisdição

O Delegado da Receita Federal em Nova Iguaçu, tendo em vista a nova estrutura da Secretaria da Receita Federal, com a criação, em sua jurisdição, das agências da Receita Federal em Nilópolis, São João de Meriti e Itaguaçu, comunica aos interessados que desde o último dia 2 de maio os órgãos locais, com a designação das jurisdições respectivas, estão funcionando nos seguintes endereços: Sede — Rua Maria Adelaide de Carvalho, 51, CEP 26000 (Nova Iguaçu e Paracambi); Duque de Caxias — Rua Aylton da Costa, 115, Loja e sobreloja, CEP 25000; Petrópolis — Rua 16 de Março, 183 — 2.º andar, CEP 25600; Nilópolis — Estrada Antonio José Bittencourt, 70, sobreloja, CEP 26500; São João de Meriti — Rua Tenente Manoel de Albuquerque Ribeiro, 538, CEP 25500; Teresópolis — Praça Baltazar da Silveira, 60, CEP 25950; Itaguaçu e Mangaratiba — Rua Dr. Curvelo Cavalcanti, 135, CEP 23800.

SERVIÇO

ONIBUS

Horário e local de partida dos ônibus intermunicipais de Nova Iguaçu:

Nova Iguaçu-Paracambi — saída da Rodoviária Getúlio de Moura. Horário: 5; 5,30; 6; 6,30; 7; 7,50; 8,30; 9; 9,30; 10; 10,30; 11; 11,30; 12; 12,30; 13; 13,30; 14; 14,30; 15; 15,30; 16; 16,30; 17; 17,30; 18; 18,30; 19; 19,30; 20,10; 21; 22 horas.

Nova Iguaçu-Pati de Aleres — saída da Rodoviária Getúlio de Moura. Horário: 6,10; 7; 8; 10; 12; 13; 14; 15,30; 16,30; 17; 18,15; 19; 20,10; 21,30 horas.

Nova Iguaçu-Barra Mansa (via Volta Redonda) — saída da Rodoviária Getúlio de Moura. Horário: 4,30; 4,45; 5,45; 6,45; 7,45; 8,45; 9,45; 10,45; 12,45; 13,30; 14,30; 15,45; 16,45; 17,45; 18,45; 19,45; 21 horas. Aos domingos, saída às 22 horas.

Nova Iguaçu-Niterói (via Ponte) — saída da Rodoviária Getúlio de Moura. Saídas de meia em meia hora a partir de 4h50m até às 23 horas.

Nova Iguaçu-Niterói (via Magé) — saídas da Rodoviária Getúlio de Moura. Saídas de meia em meia hora, a partir das 4 horas até às 22 horas.

Nova Iguaçu-Teresópolis — saída da Av. Mal Floriano (em frente ao Sendão). Somente às segundas e sextas-feiras, às 8,30 e 19,30 horas.

Nova Iguaçu-Angra dos Reis — saída da Av. Mal Floriano (em frente ao Sendão). Horário: 7; 12; e 17 horas.

Nova Iguaçu-Três Rios — saída da Av. Mal Floriano (em frente ao Sendão). Horário: 6; 8,30; 10,30; 12,30; 16,30; 18,30 horas. Aos domingos, saída às 20 horas.

Nova Iguaçu-Barra do Pirai — saída da Av. Mal Floriano (em frente ao Sendão). Horário: 7; 9,30; 11,30; 14,30; 17,30 horas. Aos domingos, saída às 20 horas.

Nova Iguaçu-Petrópolis — saída da Av. Mal Floriano (em frente ao Sendão). Saídas de meia em meia hora, a partir das 4h30m até às 20h30m.

Nova Iguaçu-Campos — saída da Av. Mal Floriano (em frente ao Sendão). Horário: 6, 8 e 14 horas.

TRENS

Os trens suburbanos que partem de Nova Iguaçu com destino a D. Pedro II, com parada em Nilópolis, Deodoro e Engenho de Dentro, circulam nos seguintes horários: 4,33; 4,53; 5,13; 5,33; 5,53; 6,13; 6,53; 6,59; 7,13; 7,37; 7,53; 8,13; 8,33 e 8,48 horas. Além desses horários, todos os trens com partida de Nova Iguaçu são paradores e circulam até as 23h08m. Os trens com destino a Japeri partem de Nova Iguaçu às 4,53 e circulam até as 23h22m.

HÉLIO CORREDEIRA E SEBASTIÃO CORREDEIRA

(ADVOGADOS)

Especializados em causas trabalhistas da classe dos professores e DIVÓRCIO.
Rua Ônix, 53 — loja — tel. 796-2781 — Mesquita.

SOESP

Serviço Odontológico Especializado

DR. IVAN FONSECA

CRO/RJ - N. 34 CGC N. 28711547/001 CFO N. 37

Convênios: * SASSE * Corfa * Monteplo da Família Ferroviária * Souza Cruz * Patroal INPS

Especialidades Odontológicas Crianças e Adultos UNIMED

DIARIAMENTE, DAS 8 AS 20 HORAS — RUA NELSON RAMOS, 721 — TEL. 767-4674 — NOVA IGUAÇU — EST. ADO DO RIO

CORREIO DA LAVOURA

uma publicação de Avelino de Azeredo & Cia. Ltda.
CGC 30.749.394/0001 INSCR. 3538462

REDAÇÃO E OFICINAS: Rua Luiza Lambert, 91 — tel. 767-0209

DIRETORES: Avelino Martins de Azeredo Luiz Martins de Azeredo


EDITOR-CHEFE: ROBINSON BELEM DE AZEREDO

COLABORADORES: Luiz Zizi de Oliveira, Wilson Freitas Te-

xeira, Ademar Moisés, Humphrey Guabirala, Eleazar Diniz, José Luiz de Souza, Celso Martins e Licínio Costa.

DISTRIBUIÇÃO: Gerson Belem de Azeredo.

LEIA E ASSINE O CORREIO DA LAVOURA, O MAIS TRADICIONAL SEMANÁRIO DA BAIXADA FLUMINENSE



CARLOS MANHÃES NELSON SOARES

ADVOGADOS

Diariamente das 9 às 12h.

Av. Nilo Pecanha, 151
Sala 202 — Nova Iguaçu

FONE: 767-2277

negócio é o seguinte:

MESQUITA

Em Mesquita não tem praça vermelha. Tem agora a América. (Zéluiz)

HISTORICA

C Colombo descobriu a América e o América descobriu Mesquita. (Jorge Kafka)

RE-FUSÃO

Mesquita vai fundir com o América. (Hugo Freitas)

REPÚBLICA LIVRE DO SAMBA (I)

Os sambistas do morro do Salgueiro elegeram nesta semana o seu presidente através de eleição direta. No Salgueiro, sucessão não faz sucesso. (Zéluiz)

REPÚBLICA LIVRE DO SAMBA (II)

Vu-me embora pro Salgueiro. Lá tem eleições diretas. (Zéluiz)

REPÚBLICA LIVRE DO SAMBA (III)

No Salgueiro, pode, né. Agora fora do Salgueiro é impossível. (Zéluiz)

SINAL FECHADO

Com a vinda do América, Mesquita fica assim de sinal fechado. Como é, o Paulinho da Vila vai acabar querendo direitos autorais. (Hugo, Kafka e Zéluiz)

DRUMONDIANA

O América disse: "Vá Mesquita, ser ruje na vida". (Zéluiz)

RETROSPECTIVA

"C" a tarde a vaca mugiu. Frito pia no quintal. A noelinha passa ruje. Nós publica no jornal". (Eleazar Diniz)

CONCLUSIVA

Com o América em Edson Passos não se pode duvidar que Mesquita amadureceu. (Jorge Kafka)

REPÚBLICA LIVRE DO SAMBA (IV)

Com as eleições realizadas para a escolha do novo presidente da Escola de

Samba Acadêmica do Salgueiro, chegou à seguinte conclusão: os sambistas, a despeito de intelectuais e correlatos do resto do País, têm mais consciência política. Eles devem saber melhor para que serve o voto. (Zéluiz)

PROPOSTA

"Devemos fazer dos nossos modos individuais a coragem coletiva". Eder Rodrigues, durante a palestra de D. José Maria Pires

UM CASO PARA O ZORRO?

O que a direção do Sindicato dos Comerciantes fez com os seus associados esta semana, foi uma vergonha, uma violência inominável. Imaginem: a tal direção realizou uma assembléa geral para pretensamente estabelecer as reivindicações da sofrida categoria profissional, sem ter o cuidado de convidar os comerciantes para participar dela, fazendo tudo, além do mais, para que a imprensa (cabeço do Poder Republicano!) nada soubesse a respeito.

São perto de seis mil comerciantes explorados em seus salários, trabalhando de oito da manhã até oito da noite, sem ganhar horas extras nem nada e tendo ainda que se háver com uma direção sindical que tudo procura fazer para malbaratar seus interesses. Esse caso precisa ser mais discutido. A direção do Sindicato dos Comerciantes de Nova Iguaçu precisa ser duramente questionada pelos associados da entidade. Porque o que a tal direção está fazendo não está no gíbi. Pelo menos no nosso gíbi. Pode estar, claro, no gíbi dos "homens". (Enock Cavalcanti)

TEATRO POPULAR

Depois de pouco mais de dois meses de ensaios, o Grupo de Teatro Independente de Nova Iguaçu (GRINTE), comandado por Marco Miral e reunindo 35 atores, já está em função. Dia 10 de Maio, o Grupo levou à cena, pela primeira vez, no auditório do Colégio Filgueiras, em Nilópolis a ópera-samba de Cesar Vieira, "Rei Momo", que continuará em cartaz, no mesmo local, até o final do mês. Serão aos sábados e domingos, a partir das oito da noite. E' ver para crer o quanto pode a força de vontade e a certeza de que com o povo é que está a resposta para todos os nossos males. Principalmente os intestinais. (Enock Cavalcanti)

Antonio Grilo

Em defesa dos pobres

Quando terminou a palestra de D. José Maria Pires, profeta do último dia no auditório do Centro de Formação de Líderes, pelo menos aparentemente. Das pessoas com as quais pude conversar a respeito da magnífica palestra do Arcebispo de João Pessoa, recebi a mesma impressão revelada com o entusiasmo de quem há muito não tinha diante de si um grande orador.

A opinião de todos que compareceram ao Centro de Formação de Líderes parecia a mesma, pelo menos aparentemente. Das pessoas com as quais pude conversar a respeito da magnífica palestra do Arcebispo de João Pessoa, recebi a mesma impressão revelada com o entusiasmo de quem há muito não tinha diante de si um grande orador.

Nunca tinha ouvido falar e nem sabia nada a respeito do prelado que nos visitou para como e o ciclo de conferências promovido pela Comissão de Justiça e Paz da Diocese de Nova Iguaçu. Sabia vagamente de sua notável missão evangélica em terras desassistidas do Nordeste e marcadas pela secular pobreza. Talvez, não sei bem, eu já o tivesse associado em algum momento a D. Casaldáliga. E não andei muito longe de acertar, pois no dia seguinte, segunda-feira, Frei Luiz Thomaz me dizia, no referório do CEL, que uma afinidade missionária verdadeiramente profunda aproximava a ação pastoral desse mineiro de traço calvo, D. José Maria Pires, à de seu espanhol que traz no seu coração "gitano" a bravura, o amor e a coragem de quem ouam defender os pobres com inabalável determinação.

A Igreja está avançando com firmeza em direção a Cristo homem. Deve encarnado e dessecularizado, com o fim claro e indiscutível - sobretudo pelo que podemos observar da ação de suas lideranças de vanguarda - de colocar esse mesmo Cristo, homem comum, a serviço dos pobres, dos fracos e dos oprimidos, de todos os destituídos que na verdade, à imagem e semelhança de Jesus, terminam hoje crucificados e esquecidos por uma ordem social iníqua.

D. José Maria Pires, da mesma forma que D. Adriano, de um D. Evaristo Arns, do já citado D. Casaldáliga, peregrinando pelos caminhos abertos por D. Hélder Câmara, ferma a) lado daqueles que entendem que uma Igreja dividida em sua missão profundamente cristã, essencialmente igualitária no plano social, só poderá se realizar, e sobreviver como instituição milenar, se se por a serviço dos tantos humilhados e ofendidos que povoam este mundo desumanizado e perdido em conquistas tecnológicas que começam a incomunicabilizar o homem com a própria natureza, com sua própria procedência e origem. Não sei até que ponto esses mensageiros da fé num mundo melhor, da paz e da justiça, terão o reconhecimento dos seus semelhantes e contemporâneos, num tempo de inversão sistemática e largamente promovida dos valores que pensávamos eternos. Uma coisa, porém, é certa: hoje, mais do que nunca, a presença, a palavra de fé, a fraternidade e o sentido de igualdade revelados por alguns prelados verdadeiramente cristãos, ao lado de uma militância social - certamente sem paralelo em nossa história - terão, sem dúvida, o reconhecimento futuro, num tempo (espero não muito distante) em que as pessoas possam harmonizar, como exige a condição humana, o poder de construir ao dever de unir, a serviço do bem comum.

Cinema

CINE IGUAÇU

Hoje e amanhã: "Lúcio Flávio, o passageiro do agonia", produção e direção de Héctor Babenco, com Reginaldo Fariás, Ana Maria Magalhães e Milton Gonçalves. Horário: 13h50m, 17h30m e 20h50m, colorido (censura: 18 anos). "Vá trabalhar, vagabundo", produção Aster Filmes, direção de Hugo Carvana, com Hugo Carvana, Odete Lara, Nelson Xavier e Valentina Godoi. Horário: 15h50m e 19h40m, colorido (censura: 18 an's).

CINE VERDE

Hoje e amanhã: "A dama do lotação", produção Embrafilme, original de Nelson Rodrigues, direção de Neville D'Almeida, com Sonia Braga, Nuno Leal Maia, Jorge Dória e Paulo Cesar Peres. Horário: 14h, 19h05m e 21h40m, colorido (censura: 18 anos). "O Pistoletto", produção Soni Filmes, direção de Oscar Santana, com Calberto Martinho, Emiliano Queiroz, Rui Resende, Elza de Castro, João Carlos Barroso. Horário: 15h50m, 18h40m e 21h50m, colorido (censura: 18 anos).

CINE PAVILHAO

De hoje a terça-feira: "Os Violentadores", produção MQ, direção de Tony Vieira, com Tony Vieira, Heitor Gaiotti, Francisco A. Soares, Cláudia Joubert, Wanda Sevic. Horário: 12h, 15h45m, 19h30m e 21h20m, colorido (censura: 18 anos). "Kung Fu é a arma da minha lei", produção chinesa. Horário: 13h30m, 17h15m e 20h15m, colorido (censura: 18 anos).

VENDO

N. Iguaçu - casa mansão, vendendo com 7 quartos, salão, cozinha espetacular, 5 banheiros toda revestida papel parede, tapete, escada inglesa, apartamento nos fundos para visitantes, frente em vidros fumê, Rua Professora Amelia Kelly, 55 - perto da Vigor, tratar direto proprietário, Sr. Soares.

Área com 1.100 mts, quadrados frente via Dutra, km 14, servindo para pequena indústria, ferro velho ou outro tipo de negócio. Tratar com Sr. Soares, Rua Prof. Amélia Kelly, 55 - p. Vigor.

Casa de luxo recém-construída com dois grandes quartos, salão, cozinha, área de serviço, ótima garagem, frente de mármore e todo acabamento moderno. Rua Cabedelo, n. 54 - perto do Prontônio e 200 mts da Igreja de São Minuano. Tratar com o proprietário Sr. Soares, Rua Prof. Amélia Kelly, 55 - p. Vigor. (2-4)

ALUGUEL

CAMA FAWFEP

Para seu doente que precisa de cama hospitalar não compre Alugue, Rua Dr Otávio Tarquínio, 238 Loja 16. Tratar pelo telefone 767-5272.

Anúncio? CORREIO DA LAVOURA - Você pode anunciar sem precisar sair de casa. Basta pedir pelo novo telefone 767-0209. Ou em nossa Redação: Rua Luiz Lambert, 91.

Jorge Gama reclama da demora na apuração de denúncias

O Vereador Jorge Gama de Barros (MDB) mais uma vez ocupou a tribuna da Câmara para abordar o problema das denúncias formuladas pelo Sr. Manoel de Jesus contra a Fundação São Salvador. O Vereador opôs-se à demora na apuração das denúncias e considerou a indicação do Sr. José Cirilo para fazer parte da comissão de inquérito mais uma improvisação do Prefeito visto que o referido senhor, apesar do cidadão honrado, estaria incompatibilizado em as funções da Comissão uma vez que ele faz parte da Comissão de Comissões da Municipalidade.

Como se recorda o Sr. Manoel de Jesus referenciou à imprensa, ao Legislativo e ao Executivo denúncia contra procedimentos ilícitos por parte da administração da Fundação São Salvador, empresa que monopoliza os serviços funerários em Nova Iguaçu. Quando questionado sobre a demora na apuração das denúncias o Sr. José Cirilo, presidente da Câmara, defendeu as prerrogativas da comissão de inquérito e afirmou que a Câmara fez indicação ao Prefeito no sentido de que se organizasse uma Comissão de Inquérito para apurar respon-

sabilidades. O Sr. Ruy de Queiroz atendeu a indicação do Legislativo e nomeou a comissão. Jorge Gama de Barros lamenta que apesar de transcorrido tanto tempo, a constituição da comissão ainda não seja definitiva.

Para Jorge Gama a tônica da Administração Ruy de Queiroz tem sido os lapsos constantes, citando entre eles o edital de licitação para construção do Centro Administrativo quando se tratava apenas de um prédio para a Prefeitura, além da mensagem para aumento do funcionalismo e a cessão de área para uso da

ECT sem especificar os encargos daí decorrentes.

HOMENAGEM

Na sessão de quinta-feira última foi prestada pela Câmara Municipal homenagem ao jornal "O Fluminense" pelo transcurso do seu centenário, tendo discursado na ocasião os Vereadores Jorge Gama de Barros e Mário Pereira Marques Filho, além do próprio Presidente da Câmara, Mauro Ferreira de Castro. Estava presente o diretor do jornal, Albert Torres.

FAÇA AS 4 PRIMEIRAS SERIES DO 1o GRAU NO INSTITUTO SILVA PINTO E APRENDA MESMO PROF. CANDIDO DA SILVA PINTO METODO PRÁTICO E EFICIENTE Aulas intensivas no turno da noite, para moças e rapazes MATRICULAS ABERTAS RUA BERNARDINO DE MELO, 1379 - Tel. 767-5284 - NOVA IGUAÇU

Óticas JOIA. Óculos modernos, concertos serviço rápido, oficina própria. AVIAMOS RECEITAS PARA O MESMO DIA. Rua Quintino Bocaiuva, 43 - Fone 2513 - Nova Iguaçu

AVISO

Prezado(s) Senhor(es)

Levamos ao seu conhecimento que a assinatura de nosso semanário, para o corrente ano, será de Cr\$ 150,00. Outrossim, solicitamos que o seu pagamento seja efetuado ao nosso cobrador, devidamente credenciado por este jornal ou em nossa Redação, à Rua Luiz Lambert, 91, no horário das 8 às 18 horas, de segunda a sexta-feira.

Creemos que o acréscimo em nosso preço visa somente a atender o aumento do custo gráfico, de modo mínimo. A renovação das assinaturas deverá ser efetuada até 31 de março do corrente ano.

Obs.: - Avisamos aos srs. assinantes que quaisquer reclamações, tais como: mudanças de nome, endereços ou remessa irregular de exemplares, devem ser encaminhadas à nossa redação, ou pelo telefone 767-0209.

A DIREÇÃO

AZULEJOS E PISOS? Casa MAT. CONST. Iguaçu Ltda.

lojas Boldri Filial: Nova Iguaçu

lojas Boldri Filial: Nova Iguaçu

lojas Boldri Filial: Nova Iguaçu

lojas Boldri Filial: Nova Iguaçu

lojas Boldri Filial: Nova Iguaçu

lojas Boldri Filial: Nova Iguaçu

lojas Boldri Filial: Nova Iguaçu

lojas Boldri Filial: Nova Iguaçu

lojas Boldri Filial: Nova Iguaçu

lojas Boldri Filial: Nova Iguaçu

CINEMA

CRÍTICA

O FILME EM QUESTÃO

A DAMA DO LOTAÇÃO

Com texto de Nelson Rodrigues, Neville de Almeida leva às telas do cinema da cidade "A dama do loteação", tendo Sonia Braga no papel do personagem título.

Nelson Rodrigues não é a primeira vez que contribui com o cinema nacional. "T da nudez será castigada", "Engracadinha depois dos trinta", "O casamento", entre outras, são obras originais desse dramaturgo tricolor que serviu como temática cinematográfica.

Em "A dama do loteação", o psicologismo social de Nelson se faz presente. Solange (a dama) é uma mulher despersonalizada. As suas andanças eróticas nada mais são do que um rasteio, uma revolta aos conceitos e normas sociais. Ela trai o marido com o melhor amigo. Depois passa a se entregar a qualquer homem indistintamente. Obriga ao sogro a levá-la a um hotel de alta rotatividade. O marido, diante da situação morre. Uma morte simbólica.

Para Sonia Braga, Solange vai ganhando consciência da situação. "Ela começa a compreender que é apenas uma mulher solitária rodeada de canchadas que se deixa contaminar pela crueldade dos que a cercam. Na opinião de Neville, o filme levanta o problema de mulher brasileira de nossos dias rodeada por um mundo egoísta e violento. A música terra de Castano Veloso. O público identifica Perceio como Moretti. É bom o nosso cinema atingir a grande massa. Naquele momento, sorri e chorei. O caminho é esse. "Lúcio Flávio" é ganhador de bilheteria e público, "A Dama" idem. Está chovendo na horta do nosso cinema. É só.

JORGE KAFKA

O que durante quase duas décadas caracterizou o cinema brasileiro foram

as chanchadas, que juntamente com o teatro de revista dividida a preferência do público. A base da chanchada residia no ser um espetáculo leve, digestivo, com uma boa dose de crítica social. Com os tempos, digamos recentemente, foi incorporado ao gênero chanchada um ingrediente que modificaria totalmente sua estrutura, fazendo com que aqueles que não as conheciam em seus tempos áureos e com isso não puderam ver o valor que elas têm, passassem a confundir tudo: o erotismo barato e grosseiro incorporado às chanchadas conferiu-lhe o prefixo "pornô", que de certa maneira criou uma outra maneira do público encarar o cinema brasileiro. De um modo geral se diz que o cinema brasileiro não presta.

"A Dama do Lotação" está sendo enquadrado no gênero "pornô" e tem gente saindo do cinema dizendo: "Não passa de um pornochanchada". Eu acho que em "A Dama do Lotação" acontece o contrário, ou melhor, não é nem chanchada (por não ter as características daquela) nem tampouco "pornochanchada" (por não ter o tratamento grosseiro dessa última), figurando assim na lista dos filmes sérios. O autor do argumento, dos diálogos — o autor do argumento, dos diálogos — visto cinematograficamente por Neville D'Almeida, merece uma reflexão mais demorada, pois trata-se de dois trabalhos de arte em um — o filme — a serem analisados. Longe de apenas explorar a beleza e sensualidade de Sonia Braga (Solange), Nelson e Neville dão-nos a oportunidade de analisar mais profundamente aspectos da personalidade das pessoas que se escondem atrás de uma moralidade imposta por um código de ética, que, bem no fundo, todos desejam infringir, como acontece com a personagem Solange. Se o amor "cego" de Solange pelo marido surge como justificativa para a prática do adultério, por que não explorar então tal justificativa através de

um trauma que talvez possa existir somente em sua imaginação? A repulsa às relações sexuais normais do matrimônio é mais um motivo para que ela tolte o animal que se esconde dentro dela. Nesse ponto observa-se um freudiano patente e tudo gira em torno dele. O entregar-se a qualquer um, que para Solange poderá garantir o seu relacionamento com Carlinhos (o marido) de nada servirá, e no pode se concluir no final do filme (as cenas finais simbolizam justamente isso, ou seja, a morte metafórica do marido e Solange caminhando para mais uma de suas aventuras amorosas). Por outro lado, Carlinhos também não é o "contamado" que leva o espectador a concluir que ele seja (a cena do revólver e a morte simulada) provam o contrário) e nem mesmo o fato dele exigir de Solange um relato de suas traições pode conduzir o meu raciocínio para isso. Quem conhece o trabalho de Nelson Rodrigues sabe que ele sempre gostou de provar determinadas coisas das maneiras as mais absurdas possíveis. Sobre o trabalho de Neville D'Almeida deve-se ressaltar a feliz escolha dos locais onde foram rodadas as cenas de sexo (na maioria em locais públicos, o que está bem de acordo com o espírito de Nelson de chocar as pessoas) e seu trabalho de direção de um modo geral. "A Dama do Lotação" é um filme ligado a um tipo de realidade somente explorado dentro da dramaticidade de Nelson Rodrigues. Com excelentes atuações, a começar por Sonia Braga, que sabe muito bem tirar partido de sua exuberância física. "A Dama do Lotação" surge como uma das muitas opções de escolha de cinema dentre tantas de boa qualidade e dos mais variados temas que o cinema nacional tem oferecido ultimamente.

JOSE LUIZ DE SOUZA

RODOLPHO QUARESMA FILHO

ZÉ (PENOSA)

Uma música medíocre no rádio do bar. Um comerciante que passa vestindo o terno. O sol que vem furando as nuvens, mas não esquenta.

— Bom dia, Zé. Toma esta grana, bebe de cachaca e vai senhar. A vida te tirou tudo, és mendigo, sonha que é a única coisa que te resta.

— Obrigade, seu...

— Seu, não, você me conhece desde garoto, me chama pelo nome.

E o mendigo com seus piolhos e sua perna manca, vai tomar seu porre. Daqui a pouco sai cantando:

"Canta, canta, meu passarinho, quero ver você piar!"

E nós rimos, não de seu ridículo (o que não é) mas de sua infantilidade, e da felicidade que lhe dá a cachaca.

E ele olha as mulheres com olhos gulosos. Mas respeito, não faz nada, só deseja. Bom sujeito que é, vai mancando rindo e cantando. Sua perna mais curta parece aquela piada, "Tá fundo, tá raso".

Mas ele segue o mundo mais colorido, menos cinza, sua rameia no olho, seu horizonte mais azul.

— Zé penosa — grita alguém para irritá-lo.

— Não liga Zé, faz assim (eu ensina) um gesto obscuro. Ele ri e faz, mais chingamento e gargalhada mais e seu rosto explode.

Ri, Zé, ri que de teu riso eu apanho as migalhas para formar um sorriso.



ORJUCO — MORETTI CONTABILIDADE

Legalização de Firmas, Escritas Fiscais e Comerciais, Imposto de Renda Física e Jurídica e demais serviços contábeis.

O bom senso na escolha

Av. Gov. Amarel Peixoto, 373 — S/204
Tel. 767-8559 — Nova Iguaçu — Estado do Rio

PAPELARIA - VIDRAÇARIA

Iguaçu

BRINQUEDOS - PRESENTES

Vieira, Irmãos Ltda.

E mais:

- * VIDROS
- * QUADROS
- * MOLDURAS...

... e um mundo de novidades para dar "aquele toque" em suas festas de aniversários, casamentos, batizados e outras comemorações.

Há ainda grande variedade em envelopes, papéis decorativos, forminhas para doces, copos de papel, bichinhos de isopor e fardo material escolar e didático.

— TEL. 2308 —
PRAÇA RUI BARBOSA, 13-A
TRAVESSA TREZE DE MARÇO, 59 E 67
NOVA IGUAÇU — ESTADO DO RIO

AZULEJOS E PISOS?

Casa MAT. Iguaçu Ltda. CONST.

Rainha dos acabamentos tais como: azulejos, pisos, cerâmicas, azós inoxidáveis etc. Grande estoque permanente — temos sempre saídas e promoções a preços abaixo do custo. Av. Marechal Floriano, 1612 (em frente ao ponto da EVANIL)

CASA ADRIANINO

Fogos de Artifício — Caça — Pesca — Instrumentos Musicais — Loteria Esportiva

Rua Getúlio Vargas, n. 8 — N. Iguaçu-RJ
(Em frente ao Rodoviário do Cine Iguaçu)
tel. 767-8655

lojas Boldrim

A QUE DITA A MODA MASCULINA

caravelle

A camisa que veste melhor

Filial: Nova Iguaçu — Nilópolis — Rio de Janeiro — Duque de Caxias

Cinema

amanhã: "A dama do loteação" produção original de Neville de Almeida, com Sonia Braga, real. Maia, Jorge Duval, Paulo Cesar Pereira, direção de Hugo Carvalha, com Hugo Carvalha, Lara, Nelson Xavier e Godoi. Horário: 18h40m e 21h55m (censura: 18 anos)

VERDE
amanhã: "A dama do loteação" produção original de Neville de Almeida, com Sonia Braga, real. Maia, Jorge Duval, Paulo Cesar Pereira, direção de Hugo Carvalha, com Hugo Carvalha, Lara, Nelson Xavier e Godoi. Horário: 18h40m e 21h55m (censura: 18 anos)

PAVILHÃO
amanhã: "A dama do loteação" produção original de Neville de Almeida, com Sonia Braga, real. Maia, Jorge Duval, Paulo Cesar Pereira, direção de Hugo Carvalha, com Hugo Carvalha, Lara, Nelson Xavier e Godoi. Horário: 18h40m e 21h55m (censura: 18 anos)

AVENDO
amanhã: "A dama do loteação" produção original de Neville de Almeida, com Sonia Braga, real. Maia, Jorge Duval, Paulo Cesar Pereira, direção de Hugo Carvalha, com Hugo Carvalha, Lara, Nelson Xavier e Godoi. Horário: 18h40m e 21h55m (censura: 18 anos)

com 1.100 mts. quadrados, frente via Dutra, imitando para pequena ilha, ferro velho ou outro de negócio. Tratar com: R. Soares, Rua Prof. Amelino, 55 — P. Vigor.

ALUGUEL

MA FÁVIA
Para seu deente que precisa de cama hospitalar. Rua do Aluguel, 288. Tel. 767-2077. Basta pedir pelo telefone 767-0208. Ou em casa. Rua Lúcia Latorre, 91.

AVOOURA
anunciar sem precisar sair de casa. Basta pedir pelo telefone 767-0208. Rua Lúcia Latorre, 91.



Indicador Médico

HOSPITAIS • CLINICAS • MEDICOS • DENTISTAS • SERVIÇOS

Dr. Adilson Tavares
DOENÇAS DO APARELHO DIGESTIVO
ENDOFOTOGRAFIA GÁSTRICA
CURSO DE PÓS GRADUAÇÃO EM
GASTROENTEROLOGIA
CONSULTAS COM HORA MARCADA
Rua Juiz Moacir Marques Morado, 72 - tel. 767-0691

pron tonil Hospital de Clínicas Infantil de N. Iguazu

— CONSULTAS — INTERNAÇÕES — CENTRO DE HIDRATAÇÃO — NEBULIZAÇÕES — VACINAS.
— UNIDADE DE TRATAMENTO INTENSIVO (UTI).
— CONVÊNIOS COM INPS, BANCO DO BRASIL, UNIMED, INGRA, CAIXA ECONOMICA FEDERAL.
RUA PLINIO CASADO, 515 — NOVA IGUAÇU.
TEL. 767-4701

CIRURGIA PLÁSTICA

DR. JOSÉ MARIA DE AZEVEDO

Plástica da mama para aumento e diminuição. Plástica de abdômen, rugas, nariz, cicatrizes, tumores etc.
R. Francisca Melo, 74 — N. Iguazu
3.a e 6.a das 18 às 20 hs.

DERMATOLOGIA

Cosmetologia

Dr. JOSÉ ROBERTO DE MOURA

Horário: 4a, e 6a, das 16 às 19 hs.
Rua: Juiz Moacir Marques Morado, 58, sala 603
Nova Iguazu — RJ

Clinica e Cirurgia dos Olhos —

Oculos e lentes de contato com Assistência Médica

Dr. Alfonso Fatorelli, Dr. Paulo Cesar Fontes e Dr. Armando Ribeiro Filho

N. Iguazu: End. Av. Amaral Peixoto, 271 — salas 701 e 702 — diariamente das 8 às 11 hs., e das 14 às 18,30 hs.
Tel. 767-8455
No Rio (Tijuca) — com hora marcada
Consult. Rua Gen. Roca, 778 — salas 506 e 809
Tels.: 268-2841 e 268-5777

Sheila Maria Marinho Pereira

CIRURGIA-DENTISTA

CONSULTÓRIO — Rua Otávio Tarquino, 74 — Apto. 601
Edifício Mercanbank.
Hora Marcada

Dra. Rosa Maria Facuri Raphael Cardona

PSICÓLOGA

Psicossomático e Psicoterapia (adultos e crianças)
Testes Vocacionais e Psicotécnicos
Consultas com hora marcada pelo tel. 767-5882
De 2a a 6a-feira, das 13 às 20 horas
End.: Rua Professor Paris, 58 — Nova Iguazu

DR. FERNANDO MAIA PEIXOTO

DOENÇAS DE SENHORAS

PARTOS — CIRURGIAS

Consultório: Rua Otávio Tarquino, 209/203.
Horário: 2a.-feira, das 15 às 19 horas
3a. e 5a.-feira, das 18 às 20 hs.

LABORATÓRIO DE ANÁLISES CLÍNICAS

PASCHOAL MARTINO CRM—RJ 797
JEFFERSON MARTINO CRM—RJ 1989/S
ALVARO MAGALHAES PEREIRA CRM—RJ 839

CREDENCIADOS PELO INPS

RUA QUINTINO BOCAIUVA, 37 — Tel. 767-8380

FILIAIS

NILÓPOLIS
R. Getúlio Vargas, 1594
Tel. 791-2562

PARACAMBI
Av. dos Operários, 315
Fone 0232-682216

NEUROLOGIA

DR. ORLANDO T. MAIA

2ª, 3ª, 4ª, 6ª-feiras, das 18 às 20 horas

PNEUMOLOGIA (Doenças do Pulmão)

DR. JORGE TOGI

3a e 5a — Horário marcar pelo tel. 767-2035

PSIQUIATRIA

DRA. IVANI PAVAN TOGI

3as e 5as das 14 às 18 horas
Consultas com hora marcada pelo tel. 767-2035 — diariamente.

DERMATOLOGIA ALERGIA

DR. SERGIO S. CARVALHO

"TESTES E VACINAS"

6 a-feira a partir das 16 horas — tel. 767-2035
End.: Av. Amaral Peixoto, 364 (Entrada pela Trav. Quaresma, 30), sala 210 — tel. 767-2035

col. Vertebral

Dr. Ueliton Vianna

DOENÇAS REUMÁTICAS

(Prof. de Reumatologia da Faculdade de Medicina da Universidade Federal do Rio de Janeiro)
Cons.: R. Juiz Moacir Marques Morado, n. 72

Horário: 2as, 4as e 6as-feiras, a partir das 17 horas.
Hora marcada: tel. 767-0691 — Nova Iguazu

Articulações

Ossos

Dr. Alberto Erasmi Pilotto

CANCEROLOGIA
EXAMES PREVENTIVOS

Tratamento das Enfermidades do Aparelho Genital Feminino

Diariamente, das 18 às 20 horas — COM HORA MARCADA. — Sábado: de 9 às 13 horas

Rua Onix, 7 — Sobrado — Mesquita
TELEFONES: 796-1246 e 767-1158

Dr. Edison Mattos

PÓS GRADUADO EM CARDIOLOGIA PELA PUC

DOENÇAS DO CORAÇÃO E VASOS

CHECK-UP — ELETROCARDIOGRAFIA DINÂMICA

Cons.: Rua Otávio Tarquino, 74, S/402 — Fone: 767-0133

2.a. — 3a. — 4.a e 6a.-feira das 14 às 18 hs.

RESIDENCIA, Tel.: 767-7041

**Ouvidos
nariz
Garganta**

Dr. Donald Peloso

Especialista em Otorrinolaringologia pela Assoc. Médica Brasileira CRM RJ 12712

Consultório: Rua Cel. Francisco Soares, 71.

2a. e 5a.-feira, das 17 às 20 horas.

Hora marcada pelo tel. 767-4612

Residência — 767-5232



UNIMED NOVA IGUAÇU

assistência nacional de saúde

— ASSISTENCIA MEDICA EM CONSULTORIO PARTICULAR
— CONTRATOS COLETIVOS E INDIVIDUAIS
— EXAMES LABORATORIAIS
— INTERNAÇÕES
— INFORMAÇÕES: R. PROF.ª VENINA CORREIA TORRES, 140 — TEL. 767-0263 (ao lado do Instituto de Educação de Nova Iguazu).

Horário: das 13 às 20hs. — 3as. e 5as.-feiras

DR. EDUARDO DA SILVA VAZ

Pediatria — Puericultura e Vacinas

CONSULTORIO

Av. Gov. Amaral Peixoto, 409 — sala 201
Nova Iguazu — Est. do Rio

Horário: 3as. e 5as. das 13 às 20 horas
(Marcar a partir das 13,30 horas)

ELIZABETH DA SILVA VAZ

PSICOLOGA

Psicodiagnóstico, Orient. p/Gestantes
Psicoterapia Infantil

CONSULTORIO

Rua Quintino Bocaiuva, 25 — sala 505

Dr. NILSON PEÇANHA FERNANDES

CLINICA MEDICA

HORARIO:

MANHÃ: 2a, 4a e 6a — das 8 às 11 hs.

TARDE: De 2a. a 6a. — das 16 às 19 hs.

Cons. Trav. Almerinda Lucas de Azeredo, 11 — Conj. 404

Terid. — Tel. 796-2139 — Nova Iguazu

Convênio e Sasse, Sind. Professores TV GLOBO e AESP

Consultas também com hora marcada.

Dr. Eduardo Brigagão da Silva

Ortopedia — Traumatologia

Reumatologia — Fisioterapia e Raios-X

CENTRO DE TRATAMENTO

AMBULATORIAL LTDA.

R. Cel. Francisco Soares, 221

Diariamente, inclusive sábados e domingos

NOVA IGUAÇU

DR. CESAR FERREIRA

(DERMATOLOGISTA)

PÓS GRADUADO PELA U.F.R.J.

Cons.: Travessa Regina, 79, próximo ao Esporte Clube

Iguazu. — Tel. 767-1256

Consultas: 2a., 4a. e 6a., após às 16 horas, 3a. e 5a. com hora marcada.

DR. J. GOULART

Clinica e Cirurgia dos Olhos

Departamento de Glaucoma — Estrabismo (Exerético)

— Neuro-oftalmologia —

Prescrição de Oculos

DIARIAMENTE A TARDE

Consultório: Rua Otávio Tarquino, 74 —

Apt. 201 — 2º and.

EDIFÍCIO MERCANBANK — Tel.: 767-1724

Residência: Rua Frutuoso Rangel, 137 — Nova Iguazu

ALICE IZABEL TAVEIRA

(PSIQUIATRA)

adultos e crianças

(atendimento psiquiátrico e psicoterápico)

Credenciada pela PETROBRAS e pela Caixa dos

Funcionários do Banco do Brasil

Consultório: Rua Quintino Bocaiuva, 25/1005

Horário: 2a.s, 4.s e 6.as-feiras das 14 às 18 horas.

Jogos Estudantis te abertura hoje no IE

São hoje as 9 horas, no Ginásio de Esportes do Instituto de Educação de Nova Iguazu, a abertura dos Jogos Estudantis Municipais. A festa de abertura, que contará com o desfile das escolas municipais e Bandas de Música da Escola Presidente Getúlio Vargas, e Bandas de Música da Escola Presidente Vargas, Estudantes Municipais de Educação e Cultura, será promovida pelo Centro Regional de Educação e Trabalho da Secretaria de Estado de Educação (CRET—Nova Teusa), sob a orientação da sua Gerente de Assuntos Comunitários, Brígida da Profa. Hilda Pinheiro.

Serão explicadas o Gerente de Assuntos Comunitários do CRET de Nova Teusa, Profa. Hilda Maria Pinheiro, a abertura dos Jogos Estudantis Municipais em Nova Iguazu, no Ginásio de Esportes, um departamento da Prefeitura Municipal. Agora, continuam, depois de uma pausa, os Jogos Estudantis Municipais de Educação e Cultura, em Nova Teusa, que a realização dos jogos será realizada no Ginásio de Esportes de Nova Teusa, em Nova Teusa, no período de maio a junho.

Os jogos serão realizados no Ginásio de Esportes de Nova Teusa, em Nova Teusa, no período de maio a junho. Os jogos serão realizados no Ginásio de Esportes de Nova Teusa, em Nova Teusa, no período de maio a junho.

Os jogos serão realizados no Ginásio de Esportes de Nova Teusa, em Nova Teusa, no período de maio a junho. Os jogos serão realizados no Ginásio de Esportes de Nova Teusa, em Nova Teusa, no período de maio a junho.

Os jogos serão realizados no Ginásio de Esportes de Nova Teusa, em Nova Teusa, no período de maio a junho. Os jogos serão realizados no Ginásio de Esportes de Nova Teusa, em Nova Teusa, no período de maio a junho.

Os jogos serão realizados no Ginásio de Esportes de Nova Teusa, em Nova Teusa, no período de maio a junho. Os jogos serão realizados no Ginásio de Esportes de Nova Teusa, em Nova Teusa, no período de maio a junho.

Os jogos serão realizados no Ginásio de Esportes de Nova Teusa, em Nova Teusa, no período de maio a junho. Os jogos serão realizados no Ginásio de Esportes de Nova Teusa, em Nova Teusa, no período de maio a junho.

Os jogos serão realizados no Ginásio de Esportes de Nova Teusa, em Nova Teusa, no período de maio a junho. Os jogos serão realizados no Ginásio de Esportes de Nova Teusa, em Nova Teusa, no período de maio a junho.

RECREIO

Os jogos serão realizados no Ginásio de Esportes de Nova Teusa, em Nova Teusa, no período de maio a junho. Os jogos serão realizados no Ginásio de Esportes de Nova Teusa, em Nova Teusa, no período de maio a junho.

CL ESCOLAR

Jogos Estudantis tem abertura hoje no IENI

Será hoje às 9 horas, no Ginásio de Esportes Dr. Altair Pimenta de Moraes, no Instituto de Educação de Nova Iguaçu, a festa de abertura dos Jogos Estudantis Municipais, que este ano conta com a participação de 28 escolas das redes Municipal, Estadual e particular de ensino. Estará abrindo a festa de abertura, que contará com o desfile das escolas participantes, a Banda de Música da Escola Presidente Médici.

Os Jogos Estudantis Municipais, que vinham sendo promovidos pela Secretaria Municipal de Educação e Cultura, este ano será promovido pelo Centro Regional de Educação, Cultura e Trabalho da Secretaria de Estado de Educação e Cultura (CRECT-Nova Iguaçu), sob a orientação da sua Gerência de Assuntos Comunitários, dirigida pela Profa. Heloisa Maria Pires.

MUDANÇA

Segundo explicações do Gerente de Assuntos Comunitários do CRECT de Nova Iguaçu, Profa. Heloisa Maria Pires, a "coordenação dos Jogos Estudantis Municipais esteve sob a responsabilidade do Poder Municipal até o ano passado por não haver, na antiga 3ª. Região Escolar, um departamento dedicado a essa atividade. Agora, continuou, depois da criação do CRECT, em março de 1977, os Jogos Estudantis passaram a ser promovidos por esta Gerência".

Disse ainda a Profa. Heloisa que a realização dos Jogos Estudantis vem sendo encarado de uma forma mais séria, visto que a participação da Secretaria de Estado de Educação e Cultura é muito maior que a da Secretaria Municipal de Educação e Cultura nas escolas, pois atua também como órgão fiscalizador do processo educativo nas instituições de ensino.

JOGOS

Os Jogos serão realizados nos Ginásios de Esportes Albino Lobos dos Santos (EM Monteio Lobo), Altair Pimenta de Moraes (IENI), no Iguaçu Basquete Clube, Esporte Clube Iguaçu e Colégio Gonçalves Dias, no período de maio a julho deste ano.

Estiveram à frente da promoção destes Jogos Estudantis, planejando as atividades para este ano, os professores Murilo da Silva Alves (Secretário Municipal de Educação e Cultura), Juraci de Oliveira (Assessor de Educação Física do PMNI), Ivo de Araújo (Agente de Educação Física do CRECT), Natália Patrícia Antunes (Diretora do CRECT) e a Profa. Heloisa Maria Pires (Gerente de Assuntos Comunitários).

RECREIO

O Dia das Mães será mais uma vez condignamente comemorado no Instituto Iguaçuano de Ensino, com festividades no próximo dia 12 às 9h40m para as turmas da manhã e às 15h para as turmas da tarde. Nesse dia, serão conferidos prêmios aos alunos que fizeram os primeiros lugares nas provas de abril. Hoje será realizado o primeiro vestibular simulado do Iguaçuano, com a prova de Comunicação e Expressão de 14h30m às 15 horas e amanhã, domingo, de 8h às 12h30m, para a prova de Física e Matemática. Para uma melhor simulação com o Vestibular unificado da Cosgranrio, serão observados neste concurso simulado o mesmo tempo de duração e o mesmo número de questões. Dando continuidade à nomeação de representantes de turmas, esta semana foram eleitos representantes da turma 3002, os alunos Adriano, Marcos e Sandra.

Segundo previsões da Cosgranrio, calcula-se para o concurso Vestibular 79 cerca de 140 mil candidatos. Prevê ainda aquela entidade organizadora de concursos de seleção de candidatos ao nível superior no Grande Rio, uma preferência maior para a área biomédica, nas faculdades de Medicina, Odontologia e Psicologia, sendo a relação de 11,6 candidato para uma vaga só na carreira de Medicina. Ao que tudo indica, tomando por base a previsão acima, a luta ao final do ano por uma vaga na faculdade será maior que no ano anterior.

A campanha promovida pelo CRECT de Nova Iguaçu, para uma conscientização da comunidade para a importância da escola na vida comu-

nitária, intitulada "A escola está na praça", vem sendo bastante aceita nos vários bairros onde já foram realizadas as reuniões. A campanha prosseguirá até o dia 31 de maio, quando as diretoras das escolas estaduais prestarão relatórios ao CRECT. Nos vários trabalhos realizados tem-se notado o apoio das escolas das redes particular e municipal de ensino, auxiliando as escolas estaduais no evento. "A escola está na praça".

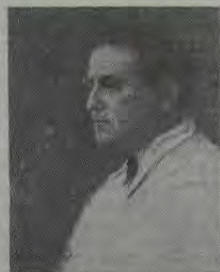
O Grupo Faz-Acontece conseguiu da Assessoria de Educação Artística da Prefeitura Municipal de Nova Iguaçu, prolongar por mais um mês a temporada da peça infantil "Os músicos de Bremen", dos irmãos Grimm, no Teatro Arcádia, todos os domingos do mês de maio às 16 horas. A peça é uma versão tupiniquim do pessoal de Iguaçu, com texto dos Grimm e música de Chico Buarque de Holanda contidas em "Saltimbancos". O elenco é formado pelos atores: 30 Dias, Jaico Cupertino, Tony Brown, Antoni Carlos Nunes e Antonio Ricardo, dirigidos por Charles Serleira.

No dia 10 de maio (segunda-feira) o Grupo Independente de Nova Iguaçu (GRINI), um dos mais novos grupos de teatro amador de Nova Iguaçu, apresentou a peça "Rel Momo", de César Vieira, no Teatro Filgueiras. Esta peça já foi montada pelo Grupo União Olho Vivo, de São Paulo, que percorreu todo aquele Estado e apresentou em vários países da Europa. O elenco, formado por Celso Mosciro, Marcos Mireli Gilmar Gir, Washington Freire, Luís Ferrão, Penha, Edemar, Isaacina, Romero, Pessoa, Paulinho, Formam com muitos outros um elenco de quase trinta pessoas, é um dos melhores já surgidos em Nova Iguaçu, tendo com o propósito único de lançar uma proposta das mais arrojadas em termos de teatro popular.

GALERIA

Roquete Pinto

ANTROPOLOGIA



Edgar Roquete Pinto nasceu no Rio de Janeiro em 1884. Formou-se em Medicina no Rio de Janeiro. Seu primeiro estudo, "Os Samabquis" (1906), foi escrito quando ainda professor assistente de antropologia do Museu Nacional. Estudou na Europa e participou, em 1907-1908, como naturalista, da Missão Rondon, que empreendeu o desassamento do noroeste de Mato Grosso. A missão foi dividida em três etapas, e na terceira, percorrendo 1.297 km, conseguiu atingir o Rio Madeira a 13 de dezembro de 1908. Em 1912, Roquete Pinto realizou uma expedição à zona compreendida entre os rios Juruena e Madeira, reunindo dados sobre os índios pareis e nambiquaras que expôs no livro "Rondônia" (1917). Este trabalho é considerado como uma das mais notáveis contribuições à etnologia brasileira e constitui a base da obra desbravadora de Rondon. Já na "Rondônia" Roquete Pinto lançou o conceito de "campanha cinematográfica de esclarecimento de registro etnográfico para a documentação etnográfica, tendo sido pioneiro das tomadas de filmagens indígenas em "Alagoas" (1927) e "Ensaio de etnologia brasileira" (1933) manteve a visão etnista do Brasil e de sua gente que sempre sustentou. Em 1933-1934 em Alagoas na Assembleia Nacional Constituinte sua obra e seu pensamento foram decisivos contra os partidários da discrimina-

ção racial. Fundou, em 1923, a Rádio Sociedade do Rio de Janeiro, que passou a ser a Rádio Ministério da Educação e Cultura, e ainda a Rádio Escola Municipal, da Prefeitura do Distrito Federal, depois Rádio Roquete Pinto. Fundou o Instituto Nacional do Cinema Educativo (1937), que dirigiu até 1947, época em que orientou a parte histórica do filme "O descobrimento do Brasil" (1937), e redigiu e pessoalmente gravou o comentário sobre arte marajoara do filme Argila... (1940). Foi membro da Academia Brasileira de Letras (cadeira n. 17) e do Instituto Histórico e Geográfico Brasileiro. Para Roquete Pinto, o grande problema brasileiro era a coordenação de seus valores com a educação do povo, a nacionalização da economia, a circulação das riquezas e a política de povoamento sem preconceitos raciais. Foi membro fundador do Partido Socialista Brasileiro.

Roquete Pinto morreu no Rio de Janeiro, em 1954.

CLUBE DE DIRETORES LOJISTAS

Boletim Informativo

C. B. FRAMBACH

Iniciamos hoje um ideal que há muito vivia dentro de nosso ser e de trazer à classe de comerciantes de Nova Iguaçu uma colina do C.D.L. (Clube de Diretores Lojistas), neste jornal que há mais de 50 anos vem servindo ao Município. Publicaremos mensalmente os informes do que vem sendo feito em nossas reuniões, as determinações, as decisões e notícias gerais do nosso clube e de nossa cidade. Iniciamos nosso trabalho unidos, a fim de mostrar o que está sendo feito e planejado junto às esferas estatais para a elevação da classe.

O clube se reúne com sua diretoria, sócios e convidados, quinzenalmente, às quartas-feiras, em almoço na Churrascaria Chimarruta. Nosso atual presidente é o campeão Luiz Gonzaga de Brito.

Dentre os assuntos que mantemos em pauta, os assuntos, as lojas que se vem realizando com frequência a nosso estabelecimentos comerciais, sobre isto estamos solicitando através das autoridades um maior proteção. Estamos também entrando em contato com as associações de classe para que haja em nosso Município um horário fixo de trabalho como também o da semana inglesa que somente as firmas que mantem suas matrizes na cidade do Rio de Janeiro podem. Já iniciamos os trabalhos que debateremos na 19.ª Convenção Nacional do Comércio Lojista que será realizada neste ano em Brasília, no período de onze a quinze de setembro próximo.

Precisamos contar com a presença dos sócios contribuintes do nosso clube em todas as reuniões, pois através de cada um poderemos fazer crescer cada vez mais o nosso clube. Em futura através desta mencionaremos os nomes dos nossos sócios contribuintes e suas respectivas atividades.

Segundo o editorial assinado por Ricardo Miranda, Presidente da Confederação Nacional dos Diretores Lojistas, baseado nos conceitos delineados pelo ano de 1977, teremos de início um processo inflacionário que deverá se situar entre 30 e 35% em 78. Através dessa inflação, teremos um controle monetário bastante rígido, que obviamente trará dificuldades creditícias, e em decorrência, "dinheiro caro" para as nossas empresas. Irão ressentir-se menos as empresas voltadas para o público consumidor de venda mais alta. Porém, o verdadeiro fator que determinará o maior ou menor sucesso das empresas diz respeito àquelas que possuem recursos financeiros próprios ou a possibilidade de obtenção de crédito de cada um, pois é muito mais importante possuir recursos próprios do que ter crédito, porque crédito, sem somaria de dúvidas, se constituirá sempre numa pressão de custos muito alta na estrutura global das organizações.

RUA DE PEDESTRES

Está se elevando cada vez mais em todo o mundo o número de ruas de pedestres. A criação de ruas desse tipo deve ser parte de um trabalho bem elaborado, e depende da formação de um consenso geral, não só da Prefeitura, mas também dos lojistas, serviços públicos, associações, e da comunidade.

Nem sempre todas as ruas se prestarão a serem transformadas com igual êxito; com efeito, de nada adianta criar uma rua de pedestres em locais que não trarão benefício algum ao pedestre, ao trânsito e, consequentemente, ao próprio comércio. A criação destas ruas depende, portanto, de uma sólida infra-estrutura de planejamento.

OS LIVROS MAIS VENDIDOS DA SEMANA

- ♦ "Universo em desencanto", vol. 2 — Cr\$ 100,00 — 328 págs. — Editora Manuel Jacinto Coelho.
- ♦ "O dinheiro", de Arthur Harley — Cr\$ 95,00 — 408 págs. — Editora Nova Fronteira.
- ♦ "Resgatam o titanic", de Clive Cussler — Cr\$ 98,00 — 365 págs. — Editora Record.
- ♦ "A reencarnação", de Peter Proud — Cr\$ 60,00 — 198 págs. — Editora Civilização Brasileira.
- ♦ "O choque do futuro", de Alvin Toffler — Cr\$ 80,00 — 407 págs. — Editora Artenova.
- ♦ "O encontro marcado", de Fernando Sabino — Cr\$ 45,00 — 285 págs. — Editora Record.
- ♦ "O Satanista", de Dennis Wheatley — Cr\$ 88,00 — 410 págs. — Editora Record.
- ♦ "Campos Sábios", o perfil de um estadista, dois volumes — Cr\$ 90,00 cada — 335 págs. (vol. 1) e 664 págs. (vol. 2) — Livraria Francisco Alves Editora.
- ♦ "Massacre em Canaã", de Jean Barthelemy — Cr\$ 110,00 — 411 págs. — Livraria Francisco Alves Editora.

Mavesa Maracanã Veículos S.A. **GM BRASIL**

AUTOMÓVEIS • UTILITÁRIOS • CAMIONETAS • CAMINHÕES

Concessionário da General Motors do Brasil S.A. **Detroit Diesel**

Av. Celidônio de Moura, 452 - Tel.: 766-3110 - 766-3111 - 767-5000 - N. Itaquaj - RJ

CARDIOLOGIA — CHECK-UP CARDIOVASCULAR

PROVA DE ESFORÇO — ELETROCARDIOGRAFIA

Dr. Francisco Rodrigues de Paula Filho

R. Juiz Moacir Marques Morado, 58, sala 605 (ao lado do Fórum), segundas, quartas e sextas, das 16,30 às 19 hs. (Convênio com Patronal INPS)

Bittencourt & Alarcão Ltda.

Retífica de Motores

Serviços de Mecânica

Caldeiraria

Av. Nilo Peçanha, 920 — Tel. 767-3209 — Nova Iguaçu



EDITAIS DE CITAÇÃO

EDITAIS DE CASAMENTO

CARTÓRIO DE MESQUITA

Em meu cartório estão afiançados os editais de casamento de José Francisco Silva de Freitas, meio oficial de retragração, e Marlene Custódio da Silva costureira, brasileiros, solteiros, residentes neste distrito, na rua Celestina, n. 82 e na rua Celestino, n. 89, respectivamente, ele filho de José Ferreira de Freitas e de Brigida Reis da Silva e ela filha de João Custódio da Silva e de Tracy Alves Custódio.

José Aldemar Ribeiro, motorista, e Valdete dos Santos, doméstica, brasileiros, solteiros, residentes neste distrito, na rua Ana Peixoto, n. 610 e na rua Aimoré, n. 5, respectivamente, ele filho de Expedito Ribeiro de Souza e de Antonia Martins Caetano, e ela filha de Laudelino José dos Santos e de Anete Luiza dos Santos.

Astor de Souza Mello Netto, bancário, e Rosária Ribeiro Arouca, bancária, brasileiros, solteiros, residentes neste distrito, na Av. Brasil, n. 637 e na rua Uruguai, n. 10, respectivamente, ele filho de Walter Souza Mello e de Glória Trindade Mello e ela filha de Jorge Diógenes Arouca e de Maria Aparecida Ribeiro Arouca.

Armando Alves Couto, funcionário público, e Isaura Mendonça, doméstica, brasileiros, solteiros, residentes neste distrito, na rua Tupã, n. 67, ele filho de Ascendino Alves Couto e de Dinora Alves Santos e ela filha de Adhemar Mendonça e de Yvone Gomes Mendonça.

Altair Miranda, frentista, e Judith de Andrade, doméstica, brasileiros, solteiros, residentes neste distrito, na rua Empéreo, n. 23 e na rua da Fazenda, n. 43, respectivamente, ele filho de Sifronio Celestino Miranda e de Maria Cândida Ferreira de Abreu e ela filha de Francisco de Andrade Filho e de Glória Brito de Andrade.

Ademir Gaspar, servente, e Nair Diniz Carvalhaes, doméstica, brasileiros, solteiros, residentes neste distrito, na rua dos Desapachantes, n. 431, ele filho de Derly Gaspar e ela filha de Manel Diniz Carvalhaes e de Deolinda Diniz Carvalhaes.

Francisco Rodrigues de Sousa, aux. de segurança, e Maria da Conceição Carvalho, aux. de escritório, brasileiros, solteiros, residentes neste distrito, na rua Crispim, n. 264, ele filho de Sebastião Rodrigues de Sousa e de Maria Aldenora Rodrigues da Silva e ela filha de Antonio Gonçalves de Carvalho e de Inocência Carvalho Nunes.

Samuel Christino Nunes, carpinteiro, e Lúcia dos Santos Dias, doméstica, brasileiros, solteiros, residentes neste distrito, na rua Manoel Alonzo, n. 213, ele filho de Eudino Ramos Nunes e de Aurora Christino Nunes e ela filha de Jorge Ferreira Dias e de Helena dos Santos.

Benjamin Batista dos Santos, serralheiro-metalúrgico, e Ana Varela de Costa, balconista, brasileiros, solteiros, residentes neste distrito, na rua Nílza Gurzel, n. 696, ele filho de João Batista dos Santos e de Maria Ambrózina dos Santos e ela filha de Luiz Camara Costa e de Ana Varela Costa.

Jose Jorge Neves, balconista, e Maria de Lúdes Hermínio Santos, balconista, brasileiros, solteiros, residentes neste distrito, na rua José Alves, n. 315, ele filho de Eny Neves e ela filha de José Hermínio dos Santos e de Veneranda Maria da Conceição.

Oberg Guilherme dos Santos, militar, e Rita de Souza Silva, comerciária, brasileiros, solteiros, residentes neste distrito, na rua Sílvio Soares, n. 109 e na rua Sílvia Soares, n. 100, respectivamente, ele filho de Sebastião dos Santos e de Maria da Conceição Santos e ela de Luiz Antonio da Silva e de Paulina de Souza Silva.

Rogério Alves da Silva, vendedor, e Maria Clebia Menezes da Cunha, brasileira, solteiros, residentes neste distrito, na rua Riachuelo, n. 514 e na rua Marli, n. 45, respectivamente, ele filho de Laércio Alves da Silva e de Ivete Francisco da Silva e ela filha de Francisco Luciano da Cunha e de Maria do Carmo Menezes da Cunha.

Hamilton Moreira de Freitas, vendedor, e Abriete Moreira Arariba, doméstica, brasileiros, solteiros, residentes neste distrito, na rua Plácido, n. 285, ele filho de Olímpio Avelino de Freitas e de Maria Moreira Paiva e ela filha de Idilio Gomes Arariba e de Jacy Moreira Arariba.

Quem souber de algum impedimento, acuse-o.

Mesquita, 03 de maio de 1978. J. JOSÉ BASSO - Oficial.

VITA DE JAPERI. Em meu cartório, estão afiançados os editais de casamento de Tadeu dos Santos (gêmeo) e Maria Zulmira da Silva, brasileiros, solteiros, ele trabalhador braçal, filho de Graçilina da Mota, ela doméstica, filha de Adolfo Altino da Silva e de Maria de Lúdes Altino da Silva, residentes a Rua Saul s/n. Japeri, neste distrito.

Juracir Lima da Silva com Maria Terezinha da Silva, brasileiros, solteiros, ele mecânico, filho de Manoel Luiz da Silva e de Maria da Cruz Lima, residentes a Rua Del-fino 196, em Nova Iguacu, neste Município, ela doméstica, filha de Antonio Paulo da Silva e de Maria Antonia Caiob, residente a Estrada Miguel Pereira, s/n. Japeri, neste distrito.

Izaías Gomes Neto e Geni Pereira Villanova, brasileiros, solteiros, ele mecânico, residente a Rua Tupinamba n. 02, Engenheiro Pedreira, neste distrito, filho de José Gomes Neto e de Maria Gomes Neto, ela doméstica, filha de Benedito Pereira Villanova e de Euzidaria Pereira Villanova, residente a Rua dos Aviadores 660, Engenheiro Pedreira, neste distrito.

Quem souber de algum impedimento acuse-o. Japeri, 04 de maio de 1978. F. FERNES SCLAYVO - Oficial.

De JOÃO GOMES, SEBASTIÃO PAULO DE SOUZA e de seus sucessores - herdeiros ou sucessores de DAVID LEVENTHAL e de gerais interessados desvinculados e incertos, com o prazo de vinte (20) dias, na Ação de Usucapião na imóvel situado na Rua Magno de Carvalho, n. 141, em Mesquita, 5.º Distrito deste Município, na forma abaxo.

FAZ SABER, aos que a presente edital vierem, no conhecimento tiverem, expedido nos autos da Ação de Usucapião requerida por EDESIO MARTINS DOS ANJOS e s/m ILMA PINTO DOS ANJOS contra DAVID LEVENTHAL e de seus sucessores de DAVID LEVENTHAL E DE MAIS INTERESSADOS DESVINCULADOS E INCERTOS, com o prazo de vinte (20) dias, a contar da data da publicação deste, para que apresentem seus defeitos e legais efeitos, para no prazo legal, responderem aos termos da presente Ação de Usucapião, na forma da Lei acompanhando-a até final, e sendo presumíveis e verdadeiros os fatos articulados e não contestados, e em especial, CITADOS para a justificação preliminar de posse, na audiência que se realizará às 14:00 horas do dia 01 de junho do corrente ano, na sala das audiências deste Juízo, no Fórum Itabairas, 274 à Rua Dr. Juiz Moacyr Marques Morado, tudo de conformidade com a petição e despachos que seguem adiante transcritos: Fls. 2/4. Exmo. Sr. Dr. Juiz de Direito da Vara Cível, EDESIO MARTINS DOS ANJOS, motorista profissional, e s/m ILMA PINTO DOS ANJOS, do lar, CPF 357.440.227-91, brasileiro, residentes na Rua Magno de Carvalho, n. 1998, em Mesquita, neste Município, representados por seu procurador (doc. j.), infra assinado, que recebe as intimações na Av. Amarel Peixoto, n. 130, nesta cidade, vêm expor e, afinal requerer o seguinte: 1) Que possuem por si, quer por seu antecessor, há mais de 21 anos, sem interrupção, nem oposição, e como seu, o seguinte imóvel: a) lote de terreno n. 141, da Rua Magno de Carvalho, bairro Chabuá, em Mesquita, distrito Municipal, medindo... 12,50 ms de frente e de fundos, por 100,00 ms de extensão de ambos os lados, com a área de 1.250 m², confrontando, à esquerda, com o lote de n. 143, de propriedade de APARECIDA WALDEVIDES HOFFMEISTER CLAVARIE DOS SANTOS, à direita, com o lote n. 139 de JOÃO GOMES, e nos fundos com o lote n. 188, da Rua Azevedo Junior, de Sebastião Paulo de Souza, no lugar retro mencionado, dentro de seu perímetro urbano, e distante, aproximadamente, 75,00 ms, da Rua Marques Canário, à direita; 2) Que esse lote se acha registrado em nome de DAVID LEVENTHAL, ut registro no livro 3-H, p. 183, sob o n. 54264 da 2.ª Circ. Reg. de Imóveis local (doc. 1), que a adquiriu, entre outros, de ARNALDO SCALZO, escritura de 25.6.1945, da Tab. Muniz Sodré, L. o. 22, o. 183, gígo, 118v. (doc. 2); 3) que, depois da posse, em 1956, cercaram esse imóvel delimitando-o e construindo nele mesmo uma coqueira, onde exploraram o comércio de animais, e passando a pagar o imposto deste imóvel; 4) que antes moravam em Nilópolis mas vinham assiduamente a esse imóvel, possuindo-o como donos; 5) que, possuindo, há mais de vinte e um anos esse imóvel, querem ver declarado o seu domínio sobre o mesmo, com a incorporação das acessões, propondo, por isso, a ação de usucapião, com o pedido de designação de dia e hora para a audiência preliminar de posse; citação pessoal de DAVID LEVENTHAL, residente na Rua do Catete, 166, que tem o imóvel transcrita em seu nome, e dos confrontantes designados no item 1; por editais, os interessados incertos e desconhecidos; e ciência às fazendas da União, do Estado e do Município, ficando citados para os demais termos e atos da causa, até final, pena de revelia, e de serem admitidos como verdadeiros os fatos ora expostos (CPC, art. 285). Nestes termos, PP, e LSPERAM deferimento. Nova Iguacu, 10 de dezembro de 1977. (ass) Aidyl Martins Pereira, OAB 1841. Despacho de fls. 25; Designe-se dia e hora para a justificação liminar da posse do imóvel usucapiendo. Cite-se por mandado o proprietário do imóvel objeto da inicial, bem como os confrontantes. E. Edital de citação dos interessados incertos, com o prazo de 30 dias. Cientifique-se por ofício os representantes da União, Estado e município. Em seguida dê-se ciência ao M.P. J. Em 17.1.78. (ass) Antonio dos Santos Pinheiro, Juiz de Direito. Despacho de fls. 56; Defiro o pedido de fls. 35/36, na forma requerida. E. os editais com o prazo de vinte (20) dias. L. Em 02.05.78. (ass) Antonio dos Santos Pinheiro, Juiz de Direito. E para que chegue ao conhecimento dos interessados, e não possam de futuro alegarem ignorância, mandou expedir o presente edital, na forma da Lei, Dad., e passado nesta cidade de Nova Iguacu, Estado do Rio de Janeiro, aos ois (02) dias do mês de maio do ano de mil novecentos e setenta e oito (1978). Eu, (ass) LINCOLN MELLO DA SILVA, E-crenente de Justiça, o datil. grafel. E eu, (ass) MARIA LUIZA MELLO, Escrivã, o subcrevo. (ass) ANTONIO DOS SANTOS PINHEIRO - Juiz de Direito.

Final do Edital de Citação de JOÃO GOMES, SEBASTIÃO PAULO DE SOUZA e ou seus Sucessores e Herdeiros ou Sucessores de DAVID LEVENTHAL, com o prazo de vinte (20) dias, expedido nos autos da Ação de Usucapião proposta por EDESIO MARTINS DOS ANJOS e s/m contra DAVID LEVENTHAL.

Final do Edital de Citação de JOÃO GOMES, SEBASTIÃO PAULO DE SOUZA e ou seus Sucessores e Herdeiros ou Sucessores de DAVID LEVENTHAL, com o prazo de vinte (20) dias, expedido nos autos da Ação de Usucapião proposta por EDESIO MARTINS DOS ANJOS e s/m contra DAVID LEVENTHAL.

Final do Edital de Citação de JOÃO GOMES, SEBASTIÃO PAULO DE SOUZA e ou seus Sucessores e Herdeiros ou Sucessores de DAVID LEVENTHAL, com o prazo de vinte (20) dias, expedido nos autos da Ação de Usucapião proposta por EDESIO MARTINS DOS ANJOS e s/m contra DAVID LEVENTHAL.

FAROL DAS TINTAS. Vende sempre por menos. TUDO PARA PINTURAS. Rua Quintino Bocaiuva, 53/55 - Tels. 767-8388 e 767-8384 - Nova Iguacu-RJ.

REGISTRO DE TÍTULOS E DOCUMENTOS. CARTÓRIO RODOLPHO QUARESMA - 8º OFÍCIO. Registros Diversos - Escrituras - Contratos - Procurações - Firmas etc. Rua Getúlio Vargas, 32 - Fone: 767-5506 - N. Iguacu

ASSOCIAÇÃO BRASILEIRA DE ODONTOLOGIA DE ODONTOLOGIA NOVA IGUAÇU

ASSEMBLÉIA GERAL ORDINÁRIA. EDITAL DE CONVOCAÇÃO

O Presidente da ASSOCIAÇÃO BRASILEIRA DE ODONTOLOGIA Seção Regional de Nova Iguacu, no uso de suas atribuições - CONVOCA os sócios efetivos em gozo de seus direitos para se reunirem em ASSEMBLÉIA GERAL, na sede da Associação, situada na Avenida Governador Amador Palheta 236 - Sala 305, nesta cidade de Nova Iguacu, no dia 18 de maio de 1978 às 19 horas, em primeira convocação e no dia 20 horas em segunda convocação, com o fim específico de eleger os membros da Diretoria, do Conselho Deliberativo e respectivos suplentes deste, para o período de 18 de junho de 1978 a 17 de junho de 1980.

A Associação receberá pedidos de inscrição de chips até 10 (dez) dias antes da data marcada para as eleições, isto é, dia 08 de maio de 1978, até às 22 horas, na forma do § 1.º do artigo 14 do Regulamento Interno da ABO/N.º Iguacu, quando as mesmas serão submetidas à Diretoria para fins de registro. Nova Iguacu, 16 de abril de 1978. DR. CARLOS ALBERTO ZARRO PORTELA, CD CRO/RJ 6869 - Presidente.

ESSA NOTÍCIA INTERESSA A DENTISTAS, MÉDICOS HOSPITAIS E AO POVO EM GERAL. A MAIS COMPLETA LINHA DE ARTIGOS DENTÁRIOS, HOSPITAIS E CIRÚRGICOS. GRANDE VARIEDADE DE CINTAS, ABDOMINAIS, FUNDAS, PRODUTOS DR. SCHOLL (ORTOPÉDICOS) E AGORA PARA MELHOR ATENDER NOSSOS CLIENTES, TEMOS PEDICURE. FAÇA-NOS UMA VISITA E CONHEÇA OUTROS ARTIGOS. DENTAL CIRÚRGICA NOVA ESPERANÇA LTDA. Av. Marechal Floriano Peixoto, 2.166 - N. Iguacu. Tel. 767-7746

PAULO SERGIO DE RIZZENDE. ADVOGADO. Administração - Condomínio e Venda de Imóveis. Av. Gov. Amarel Peixoto, 427 s/loja, 328/330. Tel. 767-1285 - Galeria da Veplan

DEGECE IMÓVEIS LTDA. COMPRA - VENDE - ALUGA E ADMINISTRA. Rua Maria Adelaide de Carvalho, n. 20/204. Tel. 767-8702 - Nova Iguacu

AZULEJOS KLABIN. CONSTRUA COM ARTHUR SILVA. MATERIAL DE CONSTRUÇÃO LTDA. Praça Manoel Duarte, 31 - Mesquita - RJ. Fone 796-2766

CARTÓRIO DO 11º OFÍCIO. Darcílio Ayres Raunheitti. TABELIÃO E ESCRIVÃO. ESCRITURAS - CONTRATOS - FIRMAS - INVENTÁRIOS. Rua Getúlio Vargas, 56 - Tel. 767-5510 - N. Iguacu

Notícias 78

Encontro Jovem. São logo mais o Encontro Jovem, na Primeira Igreja Metodista, na Rua Cel. Francisco Sá, na cidade de Nova Iguacu, na tarde desta quinta-feira, 4 de junho, com o tema "Encontro Jovem", organizado pela União de Moçidade daquela Igreja. O encontro será realizado em uma programação diferente, com várias atrações, apresentadas por conjuntos e corais jovens e adolescentes.

Passarela. Será logo mais o Encontro Jovem, na Primeira Igreja Metodista, na Rua Cel. Francisco Sá, na cidade de Nova Iguacu, na tarde desta quinta-feira, 4 de junho, com o tema "Encontro Jovem", organizado pela União de Moçidade daquela Igreja. O encontro será realizado em uma programação diferente, com várias atrações, apresentadas por conjuntos e corais jovens e adolescentes.

Minuano. Foi apresentado o Minuano, com o nome de "Minuano", no restaurante Saravá, na cidade de Nova Iguacu, no período de um ano. O Minuano, já foi aplicado em mais de 60 mil pessoas, e a administração municipal de Nova Iguacu, no mês de maio, decidiu adquirir as duas noites para o Minuano.

Schiavini. Schiavini (Km 21) foi o vencedor do "Show" de música, organizado pelo "Show" com Fernando e o elenco da casa de chá e à noite, depois das 22 horas.

Ilgo. Ilgo (Km 21) foi o vencedor do "Show" de música, organizado pelo "Show" com Fernando e o elenco da casa de chá e à noite, depois das 22 horas.

Schiavini. Schiavini (Km 21) foi o vencedor do "Show" de música, organizado pelo "Show" com Fernando e o elenco da casa de chá e à noite, depois das 22 horas.

SOM POLYVOX Delta. TELE RÁDIO SERVICE. ROSAL UNIFORMES. Travessa Rosalina Marinho, 7074

Notícias 78

HUMPHREY
GUABIRABA

Encontro Jovem

Será logo mais o Encontro Jovem, na Primeira Igreja Batista de Nova Iguaçu, à Rua Cel. Francisco Soares, 472, promovido pela União de Mocidade daquela Igreja. O Encontro se resumirá em uma programação diferente, com músicas especiais apresentadas por conjuntos e corais jovens evangélicos.

Haverá também palestra proferida pelo presidente da Convenção Batista Carioca, Rev. David Gomes, sobre o tema "Iusão das drogas", tema este considerado bastante atual pelos promotores deste Encontro.

Seguindo as palavras de um dos jovens que tomaram parte na elaboração deste Encontro Jovem, Julio Neves, filho do nosso assinante, Fwst. Osires Neves, este encontro será de grande proveito para todos os que ali comparecerem, e para tanto estiverem envolvidos na propaganda da promoção, para que logo mais o templo da Primeira Igreja Batista de Nova Iguaçu esteja superlotado.

Será realizado todo o mês, sempre no primeiro sábado, um encontro de jovens nesta categoria no templo daquela Igreja Batista, e este é o primeiro Encontro Jovem a ser realizado este ano.

RITA DE CÁSSIA NO
CONCURSO MISS
ESTADO DO RIO



Além da Srta. Sonia da Costa Ferreira, indicada recentemente para representar o Município de Nova Iguaçu no Concurso de Miss Estado do Rio, numa promoção dos Diários Associados (Têve Tupi), nossa cidade contará e com outra representante igualmente bela e graciosa. Referimo-nos à Srta. Rita de Cássia Maria Mendes de Oliveira (foto), que participará da referida promoção como representante da Associação dos Taifeiros da Armada (ATA), entidade classista, agora sediada em nosso Município, em sede campestre na localidade de Adrianópolis.

UM ANO DE "SHOW"

Vicente Alves estará completando um ano seguido de shows com "Viagem Musical", no restaurante Saravá (Praia Charitas, em Niterói). Nesse período de um ano, Vicente Alves já foi aplaudido por mais de 60 mil pessoas. Esta informação talvez seja preciosa para os admiradores do cantor das noites cariocas.

NOITE IGUAÇUANA

Apresentamos o melhor roteiro para noite à noite nas churrascarias iguaçuanas.

MINUANO — Pela primeira vez apresentando-se no Grande Rio, Agnaldo Rayol, acompanhado pelas cantoras da casa, Carlinhos Polydoro, Miro Freitas e Sabino.

FAZENDA — "Show" às 23 horas com Carlos José, acompanhado de Bebeto e o conjunto Quinta Dimensão.

ILGO — "Show" às 22 horas com a cantora Núbia Laisete, acompanhada pelo Quarteto Sonoro e Ed Nelson.

SCHIAVINI (Km 19 da Rodovia Presidente Dutra) — Hoje, ao meio dia, e amanhã, no mesmo horário e às 20 horas, "show" com Di Paula, Altair Moreira e Grupo Aleluia.

SCHIAVINI (Km 21 da Rodovia Presidente Dutra) — "Show" com Fernando Freitas e o elenco da casa, ao meio dia e à noite, depois das 20 horas.

EXPOSIÇÃO DE ARTISTAS
IGUAÇUANOS
COMEÇA HOJE

Será inaugurada hoje, às 16 horas, a I Exposição de Jovens Artistas Iguaçuanos, na Galeria de Arte Pleno Sol (Av. Mal. Floriano, 1784 — loja 11), com exposição de pinturas e esculturas feitas por: Betisabá, Claudia Regina, Claudio, Heloisa, Leonidas (Léo), Lindemberg, Luciana, Mariza, Ricardo (Rick), Roberto Lacerda, Terezinha Leon e Urubatan.

Os trabalhos continuarão expostos até o dia 31 de maio e a Galeria fica aberta de segunda a sábado das 8 às 18 horas. Elizabeth Cunha, responsável pela Galeria de Arte Pleno Sol, envia convite a todos para que possam assistir e prestigiar o trabalho dos artistas iguaçuanos, na sua maioria alunos da "Pleno Sol" que, num esforço em equipe, tem contribuído para a formação de novos valores artísticos e culturais.

FRANCISCO AMARAL PROTESTA CONTRA DESPEJOS E POLÍTICA HABITACIONAL

Em inflamado discurso pronunciado na Assembleia Legislativa no último dia três, o Deputado Estadual Francisco Amaral (MDB) protestou contra os recentes despejos em massa levados a efeito no Jardim Esplanada em Nova Iguaçu e contra os que já se anunciam no "Shopping Center" e no Bairro Grande Rio, que segundo estimativas atingirão perto de duas mil famílias.

Afirmou Francisco Amaral que "nos conjuntos habitacionais empreendidos por cooperativas, assusta o espectro da complementação de prazo em razão do custo final da obra, o que importará fatalmente na constituição de nova dívida até mesmo para os que, a esta altura, já tenham integralizado as prestações fixadas no contrato inicial. Ter-se-á assim uma nova dívida, novo financiamento de até vinte e cinco anos, juros e com sempre a mesquinha correção monetária".

Para o deputado oposicionista "os fatos, indiscutíveis nos seus efeitos, deveriam naturalmente preocupar os responsáveis e condutores da política habitacional a um restudo do problema e quem sabe até a uma reformulação da forma e que se adequasse essa política a seus propósitos sociais".

Em seu discurso, Francisco Amaral ressaltou o contraste de tratamento oferecido pelo Governo aos mutuários do sistema financeiro de habitação e aos agentes financeiros (as famosas financeiras). Enquanto o mutuário insolvente, é impiedosamente despejado, para as financeiras que se encontram em situação semelhante foi constituído um fundo especial com o objetivo de salvá-las. "As entidades financeiras — afirma Francisco Amaral — quando em situação de crise, superaram-na pelo imparo de fundos especiais do BNH que as assiste nessas ocasiões. Por princípio de equidade, seria razoável a destinação de um fundo especial ao trabalhador".

PASSARELA ESCURA NOVAMENTE

Voltamos a chamar a atenção das autoridades municipais, principalmente ao chefe da Divisão de Iluminação Pública, para o perigo a que estão sujeitas as pessoas que se utilizam da passarela em frente à Catedral. Mais uma vez as lâmpadas que serviam para iluminar aquele logradouro público voltaram a ficar apagadas. Solicitamos mais uma providência para que seja restabelecida a luz tão necessário para a segurança dos que ali trafegam.

AS COLUNAS DO RIO

Ao estreiar na última semana com sua coluna social no "Jornal de Friburgo", falando sobre rádio, tevê, cinema e teatro, e também sua nova coluna no "Jornal de Meriti", Irio A. Weschenfelder tem se mostrado como um dos mais influentes colunistas sociais da Baixada Fluminense, tendo participação em quase todos os jornais desta região. Além de sua participação jornalística, Irio participa de dois programas de rádio: "Gente Fina é Outra Coisa", de Hugo Alves, às quintas-feiras, na Rádio Solimões, e "Som da Madrugada", de Antonio Luiz, aos sábados, de meia noite às quatro horas da manhã, na Rádio Tupi.

LADIES AND GENTLEMEN!... AND NOW



unissex fashion

Estamos apresentando
a butik unissex da cidade
em seu FASHION SHOW, na
av. Gov. Amaral Peixoto, 383
Nova Iguaçu

SOM
POLYVOX
Delta
APARELHOS DE SOM
MATERIAL ELETRÔNICO

TELE RADIO SERVICE
AV. NÍLIO PECANHA 64-CENTRO COMERCIAL VIM LOJAZZ NOVA IGUAÇU
TEL. 767-2977

Tipografia
São Sebastião

Rua Bernardino Melo,
2175/77
Tel. 767-7237 - N. Iguaçu



rosaleem UNIFORMES COLEGIAIS

UNIFORMES — TECIDOS E CALÇADOS — VENDA A CRÉDITO

Travessa Rosinda Martins, 70/74 — Telefone: 767-8344 — NOVA IGUAÇU — Estado do Rio

ESPORTES

ADEMAR MOSCOSO

Vamos apertar porque o gol está pintando

Pelo que podemos observar, o Prefeito de Nova Iguaçu, Sr. João Ruy de Queiroz Pinheiro está fadado a dar ao Município o tão esperado Estádio Municipal. Em 1969, quando era Interventor Federal, o Sr. Ruy de Queiroz animou os meios esportivos desta terra destinando a área de terra do Jardim Laranjeiras, em Cabuçu, para a cidade obra. Naquela época, em razão do local destinado à construção, chegou-se até mesmo a falar em erigir no citado local o que se denominaria de "Laranjão". Naquela mesma ocasião, reformulou-se o Grupo de Trabalho (OTEM) que havia sido nomeado com a incumbência de fazer um estudo sobre a viabilidade de se construir uma praça de esportes nos moldes das existentes nos grandes centros do País. O referido Grupo, embora sem remuneração e sem contar com verba específica para as despesas necessárias que a isso requeria, não vacilou e entregou-se ao trabalho, chegando mesmo a concluir a tarefa com êxito, a ponto de apresentar um relatório de suas conclusões. Agora, dez anos passados, com o Prefeito Ruy de Queiroz novamente à frente dos destinos do Executivo Municipal, uma cópia daquele relatório feito pela OTEM, conforme anunciamos nesta coluna, foi encaminhada à Fundação para o Desenvolvimento da Região Metropolitana do Rio de Janeiro (FUNDEREM), pelo Sr. Gelson Freitas, membro do Grupo e vice-Presidente, no exercício da presidência, da Liga de Desportos de Nova Iguaçu, atendendo solicitação da Comissão encarregada de pesquisar e desenvolver a política de recreação e lazer na Área Metropolitana. Essa providência, além de beneficiar o esporte iguaçuano, pode desta vez definir a construção do Estádio Municipal desta cidade, uma vez que o Chefe do Executivo acaba de tornar providência neste sentido, enviando à Câmara Municipal mensagem já aprovada e que lhe proporcionou elaborar a Lei n. 215, de 17 de abril último, que transfere para a categoria de bem patrimonial a área de terra situada no Jardim Laranjeiras, em Cabuçu, medindo 23.640 metros quadrados, ficando ainda o Executivo autorizado a dar, em concessão de direito real de uso, à Liga de Desportos de Nova Iguaçu, por tempo indeterminado, a referida área, destinada assim à construção, pela LDNI e às expensas desta, de um Estádio Municipal.

Vamos apertar, porque o gol está pintando.

FUSÃO CAMPEÃO

A Equipe do Fusão foi a campeã do primeiro turno do torneio interno de futebol mirim que está sendo promovido pela AA Volantes, sob a coordenação do desportista Carlos Antunes do Nascimento. O Fusão derrotou de forma impiedosa o Fuji, pelo elevado escore de 9 a 0. Renato foi o grande artilheiro do encontro, assinalando 6 gols. Os demais gols foram assinalados por Niedson (2) e C. Jorge (1). Com um gol de Ulisses, o Tip-Top derrotou o Jerri pela contagem de 1 a 0. O Guarani folgou nesta última rodada.

Na categoria dente de leite, o Guanabara, com um gol de Eugênio, empatou com o Iguaçu, com um gol de Cláudio, pelo escore de 1 a 1. O Ipiranga abateu o River pela contagem de 3 a 1, gols de Jorge (2) e Washington do Ipiranga. Os campeonatos prosseguirão amanhã, com os seguintes nas duas categorias: Mirim - Guarani x Fuji e Jerri x Tip-Top. Dente de leite - River x Iguaçu e Ipiranga x Guanabara. Renato (Fusão) e Alexandre (River) são os artilheiros nas duas categorias, respectivamente com 6 e 9 gols cada um.

SOCIAIS

Transcorreu no último dia 30 de abril uma dupla comemoração, no lar da distinta casal Waldir Bernardo e Maria Pinto de Lima, com os aniversários de suas filhas Valéria e Valderly, que completaram 15 e 16 primaveras, respectivamente. ♦ Tão, técnico do Onze Estrelas, e sua cêleta esposa Marlene, estão felizes com o nascimento da menina Jouse Regina Ferreira de Souza, no final do mês passado. ♦ O Sr. Sebastião Teixeira Coelho, do Conjunto Residencial de Nova Iguaçu, vai aniversariar no próximo dia 10. A festa será à noite, no decorrer do ensaio do conjunto, que se realiza sempre na Rua Getúlio Vargas. ♦ A maninha Gláfiere Dulcelina Macaco está aniversariando hoje. A festa será em São Cristóvão e se houver tempo, vamos pintar. ♦ Nosso amigo Roberto Portz, um dos eficientes colaboradores do extinto programa "Solimões Esportivo", vai aniversariar no próximo dia 15. ♦ Quem aniversariará também no próximo dia 15 é a Sra. Jéfi Alexandrina, Dona Zefelha. ♦ Quem aniversariará no dia 12 de abril (desculpem pelo atraso do registro) foi a Sra. Otília de Almeida. ♦ José Ilton da Conceição Alexandre aniversariará ontem. Ele é o goleiro do União do Baby e a festa será realizada hoje no Novo Piam. ♦ E por falar em Novo Piam, quem aniversariou domingo passado foi o Sr. Luiz da Silva, o popular Mazaropi, técnico da equipe principal do tricolor do bairro Nova Piam. A festa do Mazaropi foi realizada no mesmo dia da do seu clube.

COPA DA CIDADE

Miguel Couto derrotou o Potyguar na "taba" da Avenida Brasil

O Esporte Clube Miguel Couto, líder invicto da Copa da Cidade de Nova Iguaçu, derrotou na tarde do último domingo a representação do Potyguar FC, no campo desta ou seja na "taba" da Avenida Brasil. A contagem de 1 a 0 manteve-se, mercenariando o Miguel Couto na cabeça da vitória para o Miguelão ao assinalar o gol único da partida aos 25 minutos da etapa complementar. O árbitro da partida foi o Sr. Valdeci Jordão, que contou apenas com um auxiliar nos laterais, o bandeirinha Alair Lopes.

EQUIPES

Miguel Couto - Nivaldo; Tarcílio, Paulo, Vayau e Noca; Ivinho, Valtinho e Naldo; Maguinho (Babá), Roberto (Déco) e Sbará. Potyguar - Marquinhos; Marcela, Pedro (Téo), Val e Silva; Coronel, Pedro II e Samuel; Te, Lindinho e Bambinha.



Na foto temos o goleiro Pedro, do Filhos de Iguaçu, quando realizava uma de suas boas intervenções na partida contra o União, disputada no estádio da Av. Santos Dumont.

FILHOS 2 A 0

Na Av. Santos Dumont, o Filhos de Iguaçu derrotou o União pelo contagem de 2 a 0. Luizinho marcou aos 40 minutos da primeira etapa e Beto aos 27 minutos da etapa final. Paulo José Viços foi o árbitro deste encontro, auxiliado nos laterais por Antônio Reinaldo da Silva e José Vicente dos Santos. Equipes: Filhos de Iguaçu - Pedrinho; Marivaldo, Silas (Pato Rêgo), Zezé e Beto; Farello, Eliezer e Milton; Paullete, Zeca e Luizinho. União - Itamar; Josias, Deni, Sérgio e Paulinho; Celsa, Cláudio (Bira) e Nivaldo; Chico, Chupeta e Nem. Chupeta, aos 28 minutos da fase final, por ofensas morais ao árbitro, e Deni, por jogi violento, foram expulsos de campo. Na partida preliminar, o Filhos de Iguaçu derrotou o União pela contagem de 2 a 1.

OUTROS RESULTADOS

No Estádio Waldemar Silva, o Canarinhos FC derrotou o Clube Municipal pela contagem de 6 a 4, gols assinalados por Cambaxira (4), Teo e João Peres. A favor do Municipal, marcaram: Jurez (2), Gilvan e Nonato. Completando a rodada, tivemos a vitória do Morro Agudo sobre o Volantes pela contagem de 3 a 2, no Estádio Domingos César de Castilho, com tentos de Baé (2) e Neto, para o Morro Agudo, e William (2), para o Volantes.

A SÉTIMA RODADA

A Copa da Cidade de Nova Iguaçu realiza amanhã a sua sétima rodada marcando a tabela dos seguintes jogos: Canarinhos x Filhos de Iguaçu, União x Mesquita Volantes x Clube Municipal e Potyguar x Morro Agudo. Folga o Miguel Couto.

Conta-Gotas

O técnico Biglietti cometeu uma gafe muito grande, Tony Lima (Americana) e de novo Orlando, que não tinha bola em campo. ♦ O Novo Piam FC vem se tornando cada vez mais, a parte social está jóia, de verdade. E isso ai, Argentino, bola pra frente. ♦ O craque Cocada estrou domingo passado na time ai de Americana, bola que e paicar, Cocada? ♦ O jogo Almirante a jomou zero a zero teve trêz defesas pelo ex-Prefeito João Batista Lacerda. A decisão será no retorno, também no campo da Helópolis. ♦ E, Altair, o trabalho e esse mesmo. Vamos colaborar com os pequenos porque a turma merece. ♦ Nelsinho, v'ê está querendo? O Laterzi jogando só pelo meio não dá. Vamos soltar o Sabugo pela esquerda e botar um ponta direita para receber as bolas do Menzes e centrar. Ai sim, o time ficará jóia. ♦ Outra coisa, Nelsinho: com o plantel que tem o Laterzi não precisa bater para ganhar. O negócio é jogar certo. ♦ O Esperança FC escolhe amanhã o seu novo Presidente. ♦ Escolher é força de expressão, porque pelo que nos foi revelado somente o Angelo Nascimento é candidato. ♦ A feijoadá do Grãndes Rio FC, do Jardim Bom Pastor, estava um e ção. O programa "Solimões Esportivo" acabou mas a turma não esquece. Tod's perguntaram pelo Rui e Vando. ♦ Jambuí x Vila São Luiz é o clássico da Chave A para amanhã, no Torneio Interclubes. Estão invictas e cada um com 19 pontos ganhos.

Joaquim Vaz Martins

(Missa de 10 anos)

Filhos, genros, noras e netos convidam amigos e demais parentes para a missa que mandam celebrar em sufrágio da boníssima alma de seu inesquecível e saudoso pai, sogro e avô, JOAQUIM VAZ MARTINS, a ser celebrada no próximo dia 10 (quarta-feira), às 9h30m, na Igreja de Nossa Senhora de Fátima e São Jorge, nesta cidade.

E desde já antecipam agradecimentos a todos aqueles que comparecerem a esse ato de fé cristã.

Nova Iguaçu, 04.05.1978.

Paulino Ferreira Moutinho Neto

(Missa de 6 meses)

Custódio Lobo Moutinho e Lúcia Balbina de Barros Moutinho convidam amigos e demais parentes para as missas de 6 meses que mandarão celebrar em sufrágio da boníssima alma de seu filho e esposo, Paulino Ferreira Moutinho Neto, no dia 9, às 19 horas, na Catedral de Santo Antônio de Jacutinga, e no dia 12, às 18h30m, na Igreja de Nossa Senhora de Fátima e São Jorge.

E desde já agradecem a todos que comparecerem a esse ato de fé cristã.

Nova Iguaçu, 5 de maio de 1978.

Alistamento Militar

ATENÇÃO, JOVEM IGUAÇUANO!

Se você nasceu no ano de 1960 ou em anos anteriores e ainda não se alistou, compareça com URGÊNCIA à Junta de Alistamento Militar de Nova Iguaçu.

Não fique na condição de insubmisso! Junta de Alistamento Militar - Rua Dr. Tibau, 61, Centro.

Infante do IBC brilha no Basquetebol Carioca

O Iguaçu BC, com suas equipes de basquetebol nas categorias infantil, infante juvenil e juvenil está participando dos campeonatos promovidos pela Federação de Basquetebol do Estado do Rio de Janeiro, que em disputa na capital do Estado. A equipe infante-juvenil integrada pelos cobras Pelodani, Robson, Klko, Sérgio, Joãozinho, João Fernandes, Elias, Tico, Mariana e Silvério, nas duas primeiras apresentações, derrotou o Botafogo (FR) por 36 a 31 e o Tijuca por 79 a 41. O próximo compromisso da garofada comandada pelo veterano e dedicado Léo será no próximo dia 13, quando, juntamente com a equipe de juvenil, o IBC enfrentará o Clube Municipal do Rio de Janeiro no ginásio da Rua Dr. Arino de Oliveira, no bairro Metrôpole, em partida que terá início às 18 horas. O infantil, pelo certame carioca, jogará contra o Mackenzie, também no ginásio do IBC, no próximo dia 14 (domingo que vem), às 9 horas.

COMISSÃO TÉCNICA

Preparand-se para participar do Campeonato Fluminense de Futebol Amador, que a FFF vai promover ainda este ano, a direção da LDNI, através do BO n. 16/78, convida para a Comissão Técnica da Seleção os Srs. Aitor Carvalho (Presidente), Moisés Amerique (Supervisor Administrativo), Sebastião F. Costa (Supervisor Técnico) e Rubens Forbes (técnico de campo). Os demais cargos, segundo informa o BO, serão preenchidos oportunamente.

JUNTA DISCIPLINAR NA LDNI

Para o novo período administrativo da LDNI, a Junta Disciplinar Desportiva está assim constituída: Presidente - Luiz Gonzaga de Freitas; vice-Presidente - Dr. Antônio José Maia Abráão; membros efetivos - Drs. Waldir Lopes de Andrade e Marcos Vinícius Silva de Andrade; suplente - Dr. Ronald Riberto de Castro; Secretário - Dr. Reginaldo Rodrigues; Auditor - Arnold Rangel de Oliveira. A JDD vai se reunir na próxima terça-feira.

COMPRA-SE

Três terminais-troncos da Cia. Telefônica de Nova Iguaçu. Tratar pelo tel. 767-8226, no horário de 11 às 13h, em dias úteis.

Defensoria Pública a miséria do povo

Nossa república, citada de função própria Poder Judiciário, Comarca, comparece horas de terça-feira do Fórum - 1º turno do Fórum - 1º turno para ouvir as reclamações das senhoras, mas as em pranto, desespero. Mas o que importa do ponto de vista da do povo que agora se faz, é

Presidente da Câmara O "pacote" não é no

Uma das questões em debate atualmente nas casas legislativas é a tese sobre a participação em não da Oposição nas eleições indiretas para Governador e senadores "bancadas". E de tal importância o assunto que a Executiva Nacional do Movimento Democrático Brasileiro irá, em 1978, o Diretor Nacional de Partido convocar uma Comissão Nacional para fazer uma pesquisa.

Em Nova Iguaçu o Presidente da Câmara Municipal, Mauro Ferreira de Castro disse que é favorável a eleições diretas, para todos os níveis do comando de nível médio, mas entende que o MDB deve participar das eleições indiretas no Estado do Rio de Janeiro.

As regras do jogo não foram estabelecidas por nós emedebistas (Mauro) - e se elas não alteradas novamente, fazer o Governador do Rio de Janeiro, condições de fazer o governador da Oposição, por que essa polêmica faz Mauro. E se arenistas alegarem, não eleitoral, que não moral para criticarmos o "de abril", nós temos apenas que nós que o criamos.

A realidade atual Amanhã - finalizou ser que seja outra diferente. O que não é fugir do real e viver sonhos.

O Povo que Quer

Uma última que é o povo que quer que o Governador seja eleito, na medida que o sistema de eleição nos estados. E essa maioria é contra o próprio Governador do Estado, que era e é sempre.

Na próxima eleição do Estado, não se iluda a rede do povo eleito, quando os eleições municipais, 15 em 15 dias, 15 em 15 dias, 15 em 15 dias. Um dos veículos do MDB, Edgar de Castro Junior, obteve 115 votos, no que diz respeito a respeito de um vereador.



MAURO P. DE CASTRO

DESPEJOS EM PREOCUPAM