



CORREIO DA LAVOURA

DIRETOR-GERENTE:
AVELINO DE AZEREDO

Fundador: Silvino de Azeredo
Registado no Departamento de Imprensa e Propaganda (DIP)

DIRETOR-SECRETÁRIO:
LUIZ DE AZEREDO

ANO XXIX

Nova Iguaçu (Estado do Rio), Domingo, 22 de Julho de 1945

N. 1.479

O RESTOLHO DA devastaçãO

Esta guerra deixou a Europa bem mais devastada do que a anterior, estendendo-se essa devastação não somente através de áreas extensas, mas às consciências e aos espíritos. Uma considerável parte das populações do continente foi submetida aos mais cruéis sofrimentos e nunca uma guerra anterior provocou e arrastou consigo tantos deslocamentos de indivíduos. Isso veio afetar muito mais do que geralmente se pode pensar o moral dessas populações, cuja existência instável e nômade durante os pavorosos cinco anos de luta permaneceu uma parte substancial de sua velha estrutura, inabalável nos grupos componentes da pequena classe média ou pequena burguesia, bem numerosa em países como a Bélgica e a França, que tanto padeceram essas migrações forçadas.

Mas, poder-se-á afinal, com certa margem de segurança, conhecer os verdadeiros sentimentos de natureza política que animam esses milhões de criaturas? A evolução processada em seus espíritos no curso do último quinquênio foi de demasiado precipitada. Os métodos da guerra total, por um lado, com as suas crueldades e o desconhecimento sistemático dos sentimentos de piedade humana, e a desilusão sobre os antigos políticos, que não souberam ou não puderam opor defesas eficientes à invasão dos novos bárbaros germânicos, re-

presentaram os fatores que mais contribuíram para isso. Contudo, o principal problema não será bem esse; será o que poderíamos chamar de reabilitação do povo alemão, se bem que o termo provavelmente não esteja bem empregado. Reabilitação no sentido de total abandono das aspirações de hegemonia mundial e opressão dos povos vizinhos — este o verdadeiro caráter da expressão utilizada linhas acima. Desde Bismarck que governantes e governados, na Alemanha, não fazem outra coisa que agir e pensar exclusivamente para tal fim. E dizer que o povo está completamente isento de culpa dos crimes cometidos pelos nazistas, isso não é justo — o que não quer significar, todavia, que a população deve ser tratada tal como o quaisquer criminosos específicos de guerra, isto é, na qualidade de indivíduo, que praticou ou ordenou assassinios e outros de selvageria e brutalidade animal. Mas, é que o povo — e o povo alemão melhor que todos se presta a esse papel — assistiu a tudo de braços cruzados, quando não indiferentes, aplaudindo e colaborando. A reabilitação compreenderá de certo muito trabalho por parte dos aliados, mas, ao mesmo tempo, incluirá forçosamente um esforço de auto-reeducação de boa percentagem da população alemã. Outro ponto de grande importância será a educação das crianças, e quan-

A FESTIVA barcarola...

JOÃO GUIMARÃES

Busca, sempre, a alegria — ela é fecunda em pensamentos belos e em ações festivas.

Fazendo que a lágrima de outrem — ao menos uma! — se transforme em sorriso, já terá sido esplendidamente digno da humanidade inteira!

Lembra-te de que o bem é a felicidade — e a felicidade está junto de quem canta, longe de quem pranteia...

Mas... não seja, nunca! tua alegria, insensível ao sofrimento alheio, sim uma carícia à tristeza e à dor, uma sugestão à esperança.

Porque a esperança é, qual o amor e semelhante à alegria, um convite à felicidade...

CORTES E RECORTES

Uma única fortalezadora americana consome nada menos que... 16.000 litros de gasolina para despejar à sua carga de bombas sobre Tóquio. Um automóvel de passeio no Rio de Janeiro levaria quase 4 anos para gastar essa quantidade.

Uma só lâmpada de 100 watts ilumina melhor que quatro de 25 watts.

O progresso consiste em eliminar as velhas encrências, substituindo-as por novas.

to a isso já as autoridades aliadas de ocupação e controle encetaram as primeiras providências.

(U. J. B.)

Criminalidade social

Por HALIN PHARES — Lente de inglês no Ginásio Leopoldo

Fatores econômicos e sociais do crime

III

Tudo o que dissemos a respeito da fome é aplicável às necessidades sexuais. Por ser menos ligada à conservação da vida do que a satisfação das necessidades nutritivas, a satisfação do instinto sexual não nos é menos imperiosa. A sexualidade, é desnecessário acrescentar, atua dum modo tanto mais lírico quanto a personalidade psíquica é menos fortemente constituída, menos capaz de subordinar os automatismos.

Não se segue absolutamente que o amor seja uma "necessidade de luxo", como escreveram. Sua intensidade varia segundo os indivíduos e as faculdades de governá-lo e de regrá-lo são igualmente muito variáveis. A necessidade sexual não representa para isso menor papel na atividade humana em geral e na atividade criminal em particular.

Por outro lado, os naturalistas iniciaram-nos nas competições bárbaras que se produzem entre os machos para a posse das fêmeas, em certas espécies animais.

Quando a um macho se arranca a pomba, ele toma, à força, as fêmeas dos outros machos.

Quando lhes faltam fêmeas, as formigas machos violam as obreiras, cujos órgãos sexuais são atrofiados e que não tardam a sucumbir, devido a suas feridas.

Sob a ação do cio o caráter dos animais modifica-se. As macacas brigam-se entre si.

O galo amoroso torna-se belicoso e ataca o próprio homem. Cavalos, camelos, etc. são por vezes intratáveis durante esses períodos. (Esta necessidade não satisfeta engendra a auto-intoxicação do indivíduo).

Como a fome, não se mata com preceitos o apetite sexual; se aquela se dá alimentos, não se deve recusar a este uma satisfação necessária... Não se remediará a certos crimes muito prejudiciais à ordem social, senão corrigindo radicalmente a organização de nossas coletividades.

Observa-se com razão que quando o amor carnal está livremente satisfeito, nunca ou quase nunca leva ao cri-

me com furor, fora dos casos de verdadeiro priapismo maníaco (as estatísticas indicam que as vítimas é que são o proporcionalmente o maior número de acusados, para o conjunto da criminalidade. A mesma verificação tem sido feita para o suicídio).

Devemos acrescentar a verdade que a deplorável educação pornográfica que reina em todas as classes sociais sobrecita os apetites sexuais e dá-lhes uma importância exagerada. Entretanto, é permitido supor que essas excitações moribundas atuam de uma maneira tanto mais viva quanto se dirijam a indivíduos em estado de não satisfação; muito perderiam de sua força se os humanos fossem colocados em condições de equilíbrio fisiológico.

Os atentados contra os costumes emanam: 1º, da não satisfação das necessidades sexuais, 2º, das excitações engendradas pelas idéias eróticas e pelas sugestões pornográficas. São engendrados, em terceiro lugar, pelo desejo inconsciente de escapar a uma existência obscura e monótona. Enfim, é preciso mencionar uma quarta causa, e não é menos importante. Quero dizer o alcoolismo.

Pela desagregação da personalidade consciente e pelo enfraquecimento da vontade, o alcoolismo deixa o campo livre aos automatismos psíquicos inferiores, desenvolvendo os desejos eróticos diminuindo a aptidão fisiológica em satisfazê-los. A maior parte dos violadores são alcoolicos. Grande é igualmente o número dos imbecis, dos degenerados, dos nevropatos, etc., que se entregam a delitos sexuais.

Antes de encerrar mais

este rápido estudo da sexualidade criminal nos é preciso dizer umas palavras dos delitos concernentes à supressão da prole. Seremos tanto mais breves quanto no mecanismo desses lamentáveis delitos o fator social aparece muito visivelmente. Quantas moças-mães não são reduzidas ao aborto ou ao infanticídio, porque seus amantes se abandonaram ou porque são vítimas de desprezo de sua roda!

Quando a Sociedade humana apontar o melhoramento das condições femininas; quando considerar a gravidez e o nascimento com honra e respeito, protegendo toda mãe pela legislação e auxiliando-a na educação das crianças, então desaparecerá o infanticídio.

Tendo dito nosso sentimento a respeito dos chamados crimes passionais, não pretendemos voltar a eles longamente. A maior parte de seus autores não são só impelidos pela fome sexual, como também pelo amor próprio, pelo despeito e, sobretudo, pelos preconceitos de violência e pelos sentimentos da inveja, que reinam numa maneira tão exclusiva nas mentalidades.

A indulgência extrema do jure para este genero de crime, a precocidade da mocidade contemporânea para a depravação e para o alcoolismo, a corrupção do espírito pelos sofismas que o romance e o drama modernos inventaram e propagaram para desculpar o suicídio e o crime passionais; os progressos do nervosismo e a insuficiência da lei para a proteção da moça seduzida, tais são as principais causas dos crimes chamados passionais.

Todo genero de crimes desapareça pela reorganização das relações humanas.

BELO HORIZONTE - Doenças Pulmonares - Tuberculose
Dr. Luiz de Azeredo Coutinho
Aceita clientes para tratamento sanatorial. Dá informações, em carta, quando solicitadas.
Cons.: Carijós, 218-2º - Das 3 às 6 - Fone: 2-1406

DOENÇAS DO ESTOMAGO, FIGADO E INTESTINOS
SAL DE CARLSBAD
EFFERVESCENTE DE GIFFONI - ANTI-ACID - COLAGENO LAXATIVO
FRANCISCO GIFFONI & CIA. - RUA 1ª DE MARÇO, 17-RIO

O Relógio Amazônico

Página extraída da obra "Anfiteatro Amazônico", de RAIMUNDO MORAIS

O miraculoso relógio da Amazônia é a água. Polimórfica, serena, cantante, a linha esplende numa clepsidra gigantesca, principalmente no Pará, onde a vida se rege ao sabor das cordas fluviais. Sonora nos seus vagalhões, cicante nos seus beijos lacustres, a vaga desperta e adormece. Nem o sol, nem as estrelas, nem a lua, nem os cometas, possuem a influência aquática no anfiteatro. Porque a água não marca somente as horas, as semanas, os meses e os anos, mas a escassez e a fartura, a alegria e a tristeza.

Na corrente dos rios e na superfície dos lagos que

se decidem os nossos problemas. De maneira que o homem, em vez de consultar a marcha dos astros na decifração dos enigmas, consulta a altura da água. A vazante e a enchente, o adiantamento ou atraso dos repiques nos longínquos manadeiros, o virgido das sizíngias, a mansidão das quadraturas, o conflito das pororocas no estuário esclarecem e guiam os habitantes na divisão do dia e da noite.

A enchente fraca não constata apenas a diminuição dos peixes, mas a diminuição dos frutos também. Quando a número sa família ictiológica, por falta d'água abundante, de xa

de levar o óvulo da postura anual aos confins lacustres, onde ficaria chocando, acompanhando, treinando e defendendo a prole recém-nascida — a fartura desaparece, as pescarias são improficuas, as salgas resumidas. Mas o reflexo do fenomeno potamico sobe à terra. Sem a inundação que suspende o sedimento fertilizante do diadema das praias, entre o lençol de gramineas e a lila de imbaúbas, em cujo espaço plantado medra o melão, a melancia, o jurumum, a batata doce, o cará, a mandioca e a macaxeira — a roça do caboclo não tem a exuberancia dos outros anos. E a colheita é

pobre, o fruto péco, a espiga mirrada, o tubérculo estagnado, como se a Natureza dadivosa se negasse a auxiliar o lavrador. Até o florescimento da castanheira, dessa incomparavel «bertholletia excelsa», moradora da terra firme, a cavaleiro pois das cheias, resente-se de tais alternativas hídricas.

Assinalando todos e s e s e s fatos, medindo-os, patentendos-os, a clepsidra reponta como o relógio soberano da Amazônia, tão comum e lindura, que a todos interessa. Suas molas doces e líquidas, suas engrenagens admiráveis, seus ponteiros aquáticos, seu mostrador mil-

itário, suas rodas lacustres, sua corda em seccados, seu pendulo em meandros, consubstanciam sob a rosa do sol, a aparelhagem ondulante do relógio equatorial.

A clepsidra, entretanto, não se limita a marcar o tempo, marca a prosperidade também, quando não os flagelos e mais do que isso talvez: a alegria e o amor. Relógio singular dos nossos templos verdes, das nossas catedrais arbóreas, em cujas naveas, tapetadas de trevos e samambaias, os devotos se prosternam ante a boluna e a iara. O jurupari e outros deuses, às vezes sua voz lembra a dum sino sagrado; bate como um repique,

fala como um carrilhão, recordando guizos de ouro e dobrados lunéreos. Nas cachoeiras onde a água se despenha em capulhos de espuma, reproduzindo no turbilhão do jôro um ruído estonteante, os moradores acostumam-se a falar alto, mesmo à distancia dessas angusturas, como se estivessem conversando com ciclopes. Maravilhosa clepsidra! Não registras apenas o instante fugidio, passageiro, que escapa de minuto em minuto, mas a propria eternidade, encantada no mistério cósmico do espaço e do tempo.

Vida Religiosa

FESTA DA LIGA CATÓLICA

Hoje, realiza-se a Festa da Liga Católica de Nova Iguaçu, comemorativa da passagem do seu 20º aniversário de fundação. O tríduo preparatório e de instrução para os liguistas e vicentinos da paróquia começou ontem. Hoje, às 7 hs., haverá missa com comunhão geral e às 9 hs. missa cantada, oficiada pelo padre João Müsch, diretor local. Às 16 hs. sairá imponente procissão, que percorrerá as principais ruas da cidade, havendo, quando ela se recolher, bênção do SS. Sacramento. Em seguida, a realização da festa externa, com leilão, fogos e música.

Anuncia-se que correrão ônibus extraordinários para Morro Agudo e Belford Roxo até a terminação da festa.

VISITA PASTORAL

Nos dias 14, 15 e 16 do corrente, quando esta cidade recebeu a visita do exmo. sr. Bispo Diocesano, d. José André Coimbra, foi administrado, a considerável número de crianças e até adultos, o santo sacramento da crisma.

A exportação de laranjas para os mercados platinos

Normas e instruções estabelecidas pela Comissão Executiva de Frutas em relação ao próximo ano

Há poucos dias, divulgou o "Globo" que a Comissão Executiva de Frutas, prevendo que no próximo ano será intensificada a exportação de laranjas, resolveria baixar, desde já, normas e instruções reguladoras do assunto.

De acordo com o que ficou estabelecido, poderá ser alterada, em qualquer tempo, a série de tipos admitidos à exportação para os mercados platinos.

Durante a presente safra não será permitido o uso de quaisquer caixas para embalagem de laranjas que não obedecerem ao tipo-padrão. Só poderão transportar laranjas da próxima safra, para os mercados platinos, os navios cujas viagens forem autorizadas pela referida Comissão. Os armadores ou seus agentes poderão negociar a respectiva praça dentro do que estabelece a legislação, reservados, porém, no porto da Capital, 40% da praça total aceita para distribuição entre as cooperativas de citricultores.

Além disso, a Comissão de Frutas resolveu que nenhum embarque se fará sem previo recolhimento ao Banco do Brasil, pelos exportadores ou sociedades cooperativistas, da importância equivalente a Cr\$ 0,50 por caixa, conforme o estabelecido em resolução de março de 1943.

Tomou posse o Nucleo Feminino do P. S. D.

No dia 15 deste, à Av. João Pessoa, 1547, sobrado, tomou posse às 19 horas, em sessão solene, a diretoria do Nucleo Feminino do Partido Social Democrático, de Nilópolis, do qual é presidente a profa. Estela de Queiroz Pinheiro.

VIDA SOCIAL

DATAS INTIMAS

Fizeram anos neste mês:

- 16, d. Elvira de Sá Freire Ferreira, esposa do sr. Casemiro José Ferreira;
- 17, d. Sebastiana Vaz Martins, esposa do sr. Joaquim Vaz Martins;
- 17, sta. Adalgiza Rocha, residente em Avelar;
- 18, graciosa sta. Aurenice de Lima Bastos;
- 18, major Francisco Muniz Freire, residente no Rio;
- 19, sr. Samuel Pimenta, agente da Central do Brasil;
- 19, menino José Davi Filho;
- 20, sta. Izoete Galvão, residente no Rio;
- 20, sr. Orestes Corrêa (Didida);
- 21, d. Oscarina Cardoso Alexandrino, esposa do sr. Joaquim Alexandrino;
- 21, jovem Edinora Carneiro.

ENFERMO

Encontra-se enfermo, há dias, o sr. Abilio Sales Teixeira, funcionário da Central do Brasil e pessoa muito relacionada e benquista nesta cidade. Podemos registrar, felizmente, que seu estado de saúde apresenta sensíveis melhoras.

Cine Verde

HOJE — Jornal Nacional e da Fox; um desenho; final do filme em série: "Código Secreto"; início do filme em série: "O falcão do deserto"; e Oscarito e Vanda Lacerda, no drama: "Gente honesta".

AMANHÃ E TERÇA-FEIRA — Jornais Nacional e Paramount; a continuação do filme em série: "Mistério Nórdico"; Paul Lukas, Lulise Rainer e William Bendix, no drama: "Reféns"; e Russel Hayden, no filme: "Cavaleiros da Polícia Montada".

QUARTA E QUINTA-FEIRA — Jornal Nacional; um "short"; e Jean Murat e Danièle Parola, no drama: "Aloha, a ilha dos encantos"; e o filme: "Panico na Birmania".

SEXTA, SABADO E DOMINGO — Jornal Nacional e da Fox; um desenho; a continuação do filme em série: "O falcão do deserto"; e Tyrone Power e Norma Shearer, no drama: "Maria Antonieta".

NOTA IGUASSUANA

Irmãos gloriosos

Quarta-feira, quando da chegada do primeiro Escalão da Força Expedicionária Brasileira, a Cidade Maravilhosa vibrou de entusiasmo cívico. Toda a avenida, ruas e outros pontos, por onde deveriam passar os queridos e valentes procinhas, encheram-se de povo, homens e mulheres, velhos e crianças, todos jubilosos de receberem aqueles que regressavam à Pátria com a consciência do dever cumprido nos campos de batalha da Europa, fazendo a guerra total e vitoriosamente contra o nazi-fascismo, em memorável campanha em defesa do direito, da liberdade e da justiça. Foi, sem dúvida alguma, um dia de festa nacional. Festa puramente democrática. Soldados e oficiais da FEB, que tão alto elevou o nome do Brasil na Itália, abandonaram, a certa altura, a formação militar para o desfile, misturaram-se com o povo, com êle sentindo todas as emoções daquele instante de satisfação e alegria coletiva, com êle como que repartindo os aplausos e as homenagens que mereciam por sua eficiente participação na guerra, por sua valiosa colaboração na vitória das Nações Unidas sobre os partidários da violência e pretensos dominadores do mundo.

Nova Iguaçu também teve, com justo motivo, as suas expansões de alegria, tomando parte nas festas em homenagem aos soldados expedicionários, incluídos no primeiro Escalão que regressou ao Brasil. E' que, pelo transporte norte-americano "General Meyghs", voltaram ao seio de suas famílias, cobertos com os louros da vitória, alguns procinhas iguaçuanos, inclusive Aluízio Chambarelli e Francisco Lube, que bem merecem a nossa gratidão pelo muito que ajudaram a fazer pela Pátria.

MARTINS DE AZEREDO

D. Zaira Guimarães

De luto está, desde ante-ontem à noite, a sociedade iguaçuana. E' que faleceu, passados poucos dias do em que fora acometida de grave enfermidade, a exma. sra. d. Zaira Guimarães, distinta esposa do dr. Luiz Guimarães.

Embora não sendo filha de Nova Iguaçu e de aquil ter fixado residência não faz muito tempo, a senhora que acaba de desaparecer tão prematuramente fez logo numerosas relações, conquistou simpatias e amizades, tornou-se alvo da gratidão e admiração de todos os que tiveram a ventura de conhecê-la, de sentir a pureza de sua alma e a grandeza de seu coração.

Deixou de viver, quase de repente, deixando dois filhos menores, a legiãoária que sempre procurou socorrer os pobres e consolar os aflitos. Por isso, muitas pessoas, quando tiveram a notícia do passamento de d. Zaira Guimarães, ficaram tão consternados como se tivesse desaparecido um membro muito querido de sua própria família. Ontem, na hora do enterro, pôde ver-se o profundo pesar de todos aqueles que lhe prestavam a última homenagem.

Paz à sua alma.

Farmacias de plantão

Farmacia Santo Antonio — Praça 14 de Dezembro, 52-A. Telefone, 12.

Farmacia Fluminense—R. de Bernard no Melo, 2085. Telefone, 20.

Dr. Alfredo Soares

CLINICA DE CRIANÇAS
CONSULTORIO: Rua Marechal Floriano, 1950 — Tel. 132
2da, 4da e 6da. das 15 às 17 horas
RESIDENCIA: Rua Antonio Carlos, 145 — Tel. 288

Em homenagem aos "pracinhas"

Sob a presidência do ilustre prefeito municipal, dr. Getulio de Moura, já foi constituída uma comissão para organizar uma grande festa em homenagem aos «pracinhas» iguaçuanos, a qual deverá realizar-se depois da chegada do ultimo Escalão da gloriosa FEB.

Tomou posse a Diretoria do "Fé, Esperança e Caridade"

A 18 deste, conforme estava anunciado, tomou posse solenemente a Diretoria do Centro Espírita "Fé, Esperança e Caridade", que fôra eleita a 1º do mês corrente.

Está assim constituída a nova Diretoria desta instituição, para o exercicio de 1945/46: Presidente, Leopoldo Machado Barbosa, vice-presidente, Vitorino Elói dos Santos; 1º secretário, Adolfo Belém; 2º secretário, José Antonio Marques; tesoureiro, Alceu Braga Junior, bibliotecario, Tomaz da Costa Peixoto; diretor de propaganda, João Batista Chagas; diretor de assistência aos necessitados, Diocleciano Ramos de Lima, e zelador, Crisostomo Gomes da Silveira Dutra.

Comissão de Contas — Vicente Perrone Filho, Valdemiro de Faria Pereira e José Afonso de Mendonça.

Comissão de assistência aos necessitados — dd. Marília Ferraz de Almeida Barbosa, Irene Baesso Perrone, Laurides Gomes Peixoto, Isaura Marques da Silva e Heloisa de Freitas Carvalho, sta. Armile Rodrigues de Melo e sr. Joaquim Teles de Brito.

Baile da Chita

Anuncia a diretoria do clube Filhos de Iguaçu que vai realizar no próximo sábado, dia 28, o tradicional Baile da Chita.

Coisinha

Não posso fugir ao compromisso que, sem sentir, comigo mesmo assumi. Quando estou, às vezes, quase me desviando de tudo isto, pelo esquecimento desta obrigação semanal, aparece uma peninha para atrapalhar, e alguém reclama que estou ficando preguiçoso, descuidado ou desatento.

— Mas, meu Deus! Não vê aquele escândalo na esquina? Aquele idílio ali no portão, que é um ponto estratégico de primeira ordem? Tem ido ao cinema? Ah, meu amigo! você está ficando inútil, pois vai perdendo todas as qualidades que possui para a missão.

Alguém me sacudi e acordei logo. Sai à rua e muita coisa vi e ouvi. É que nem todas as verdades se podem dizer. Os comentários, todos favoráveis, eram a respeito das últimas festas joaninas, que alcançaram pleno êxito. Procurei ver as novidades. Lá estava a M. C. firme no seu novo posto, assim também a J. M. O. Jove. O. M. estava sem jeito e não me explicaram a razão disso, embora a J. S. estivesse a lhe sorrir de momento a momento. J. C. se achava desprezada pelo moreno de bigodinho. M. S. emagreceu um pouco e ficou mais elegante. Não via muita gente, inclusive M. J., L. A., L. S. F. e G. C. Mas fui caminhando, certo de que ainda veria muitas «garotas» queridas...

DR. COISINHA

Escritório comercial

Domingo ultimo, às 18 horas, o sr. José Mendes Ribeiro inaugurou seu Escritório Comercial à Praça dr. Manuel Duarte, 11, em Mesbeiro inaurou seu Escritório.

Instituto de Aposentadoria e Pensões dos Industriários

Concursos para Auxiliares e Datilógrafos

O Instituto de Aposentadoria e Pensões dos Industriários, tendo aberto concursos para admissão de pessoal habilitado ao desempenho das funções em epigrafe, chama a atenção dos interessados para o edital publicado no "Diário Oficial da União" de 6-7-1945, que se acha afixado no endereço abaixo, salientando as condições a seguir discriminadas:

1 — As carreiras a que se referem os concursos, e as localidades onde terão exercicio os concorrentes classificados, são as seguintes:

- a) — carreira de "auxiliar": Maceió, Manaus, Salvador, Santo Amaro, São Felix, Fortaleza, Distrito Federal, Cuiabá, Belo Horizonte, Uberaba, Barbacena, Itajubá, Belém, João Pessoa, Recife, Teresina, Duque de Caxias, Magé, Nova Iguaçu, Natal, Bago, Carozinho, Caxias do Sul, Santa Cruz do Sul, Livramento, Nova Hamburgo, Santa Maria, São Leopoldo, Blumenau, Mafra, São Paulo, Araraquara, Barretos, Bragança Paulista, Franca, Guaratinguetá, Itú, Jacaré, Limeira, Lins, Rio Claro, Santo André, São Carlos, Sorocaba, Taubaté e Aracaju;
- b) — carreira de "datilógrafo": Maceió, Salvador, São Felix, Distrito Federal, Cuiabá, Belo Horizonte, Belém, João Pessoa, Recife, Teresina, Niterói, Porto Alegre, Florianópolis, São Paulo e Aracaju.

2 — Serão admitidos a concurso, seja qual for a carreira, os candidatos de ambos os sexos, que contarem mais de 18 e menos de 30 anos de idade em 18-8-45, data de encerramento das inscrições.

3 — O concurso será iniciado em setembro e compreenderá as seguintes provas:

- a) — BÁSICA, comum às duas carreiras e de caráter eliminatório, compreendendo as seguintes disciplinas:
 - I) — Português.
 - II) — Aritmética.
 - III) — Cartografia do Brasil.
- b) — ESPECIALIZADA:
 - ba) — para a carreira de Auxiliar — "Redação";
 - bb) — para a carreira de Datilógrafo — "Prática Datilográfica".
- c) — COMPLEMENTAR:
 - ca) — para a carreira de Auxiliar — "Datilografia";
 - cb) — para a carreira de Datilógrafo — "Técnica Datilográfica".

4 — Os candidatos habilitados serão nomeados na ordem de classificação obtida na localidade em que tenham pleiteado aproveitamento, e seus vencimentos iniciais serão de setecentos cruzeiros.

5 — Os interessados poderão se inscrever e obter maiores esclarecimentos na sede da Agência do Instituto, Avenida Nilo Peçanha, 65 — Nova Iguaçu — E. do Rio de Janeiro, no período de 16-7-45 a 18-8-45, entre 8 e 11 horas, exceto aos sábados, quando esse horário sera de 14 às 17 horas.

Nova Iguaçu, 16 de julho de 1945.

DARIO SANTOS OLIVEIRA—Agente

Para Vo...
Um pouquinho...
Crônica d...

Para uma boa higiene...
Princípios, ou melhor, veja...
Higiene e beleza são...
que uma não pode existir...
e a perfeição das linhas...
gualidade funcional dos...
Adiante vêm citadas...
pela higiene, não só do...
1º — Viver ao ar li...
quotidiano; 4º — fricção...
alcoól e o fumo; 5º —
dormir oito horas e 8º —
A massagem facial...
melos para manter a higie...
A massagem tonifi...
culos nas suas diversas...
cutis, em uma palavra, v...
Louro veneziano...
Para dar aos cabelos...
nezzano", a fórmula é a...
Água de flores de...
gra; água oxigenada, 500...
Lavar os cabelos co...
sa, desengordurando os...
água e sabonete.

Eleita a pr...
meira dire...
toria da A...
C. I. N. I.

A primeira diretoria...
Associação Comercial e I...
dustrial de Nova Iguaçu...
recentemente fundada e...
Assembleia Geral, ficou...
constituída:

Presidente, Antonio...
Fretas Quintela; vice-pr...
dente, Cel. Sebastião Hercu...
no de Matos; 1º secretari...
Avelino José Bittencour...
e secretário, José August...
bano Régua e 2º tesourei...
mo, Joaquim Vaz Martins.

Oficina Mec...

Cooperativa e reforma...
míhides — solta...
Irene Sotomaior...
DUCCINI

**Para Você,
Gostosa Bonita!**

Um pouquinho de mim...

Crônica de MARIA CRISTINA

"deixa que a poeira das estradas se levante, enquanto a caravana passa..."

Foram estas as ultimas palavras que encerraram uma leve e inteligente crônica de um colega sergipano, apreciando, no decorrer da vida..., os seus modestos trabalhos.

Ele julgou as considerações que fez em torno do Amor, "esse amor que nasce não sei onde e que dói não sei porque..." Sou reconhecidamente grata pelas referências elogiosas, porém devo repetir, realmente, que a vida, toda ela, está ainda à minha espera e a espera também das minhas queridas leitoras!

A poeira das estradas jamais perturbou o ritmo de minha "caravana", que segue, pacientemente, para o acampamento que almejo atingir!

Embora só nessa "caravana" ela parece interminável, cada dia mais aumentada pelas desilusões e pelas tristezas, porém, trazendo à frente a figura estulta e grandiosa da Vontade de vencer!

Enquanto a minha "caravana" passa, a poeira das estradas... da vida se levanta, formando uma espessa cortina incolor e intraspontável, talvez recheada de um retorno que jamais se dará!

O Amor não admite ruciosmos... A Vontade de vencer também não...

Passa a caravana, e com ela, segue a gloriosa e imorredoura Esperança!

Oito preceitos sobre higiene e beleza

Para uma boa higiene da pele são necessários alguns princípios, ou melhor, verdadeiras regras que devem orientar nossa vida.

Higiene e beleza são questões tão intimamente ligadas, que uma não pode existir sem a outra. De que valem a harmonia e a perfeição das linhas faciais se não há uma perfeita regularidade funcional dos órgãos?

Adiante vêm citadas as principais regras para uma completa higiene, não só do rosto como do corpo. El-las:

- 1º — Viver ao ar livre; 2º — ginástica diária; 3º — banho quotidiano; 4º — friccionar a própria mão sobre a pele; 5º — abolir o álcool e o fumo; 6º — comer em horas certas; 7º — dormir oito horas e 8º — evitar a prisão de ventre.

A massagem facial é um dos melhores e mais praticos meios para manter a higiene completa da pele.

A massagem tonifica as carnes flácidas, estimula os músculos nas suas diversas funções e ativa a circulação, dando à cutis, em uma palavra, vitalidade maior.

Louro veneziano

Para dar aos cabelos o tom conhecido como "louro veneziano", a formula é a seguinte:

Água de flores de camomila, 100 grs.; água pura, 1000 grs.; água oxigenada, 500 grs.

Lavar os cabelos com essa formula duas vezes por semana, desengordurando os antes com uma lavagem simples, de água e sabonete.

Chuchú recheado (para almoço)

Descascar e aferventar em água e sal dois os três chuchús grandes, cortando-os ao meio, no sentido do comprimento. Fazer à parte um recheio com presunto picado, azeitonas pretas e pedaços de ovos cozidos. Depois de cozidos os chuchús, recheá-los com essa mistura, espalhar queijo ralado por cima e colocar o prato durante uns segundos no forno, para derreter o queijo.

Eleita a primeira diretoria da A. C. I. N. I.

A primeira diretoria da Associação Comercial e Industrial de Nova Iguaçu, recentemente fundada em Assembléia Geral, ficou assim constituída:

Presidente, Antonio de Freitas Quintela; vice-presidente, cel. Sebastião Herculanino de Matos; 1º secretario, Avelino José Bittencourt; 2º secretario, José Augusto de Matos; 1º tesoureiro, Albano Regasso e 2º tesoureiro, Joaquim Vaz Martins.

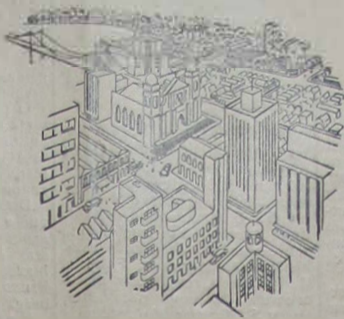
Oficina Mecânica Iguassú

Conserto e reforma geral de automóveis e caminhões. — Solda-se a oxigênio. — Adaptação de freios hidráulicos a qualquer tipo de carro.

DUCCINI & FRANCO

R. Marechal Floriano, 2376—NOVA IGUAÇU—E. do Rio

50 anos de proteção à Família Brasileira



— Uma cidade de 14.000 casas poderia ser construída com os seguros já pagos pela **SUL AMERICA**, em seus 50 anos de existência.



Sul America

COMPANHIA NACIONAL DE SEGUROS DE VIDA

Caixa Postal. 971 - Rio de Janeiro



O que tôdas as donas de casa devem saber

PARA LIMPAR AS LUVAS—

Emprega-se com excelentes resultados a seguinte composição: sabão branco em pó 500 gramas; água de Javel 300 gramas, amoníaco 20 gramas, água filtrada 300 gramas. Estregam-se com essa composição e ficam como novas.

A CONSERVAÇÃO DOS GUARDA-CRUVAS —

Um bom processo para conservar os guarda-chuvas consiste em, antes de usá-los, untar suas juntas com vaselina, facilitando assim o funcionamento das suas varetas.

COMO REMOVER AS MANCHAS DE CAFE' —

As manchas de café são removidas com lavagem em água, levemente tocadas com água oxigenada ou ácido sulfuroso (caso forem firmes suas cores), e com álcool metílico e sabão, se o tecido pode desbotar.

COMO LIMPAR AS MESAS DE COZINHA —

Para limpar as mesas de cozinha e outros móveis de madeira de muito uso, misturam-se 200 gramas de areia, 200 gramas de sabão e 100 gramas de cal. Estende-se a pasta assim formada sobre a superfície dos móveis, esfregando-a com uma escova dura. Depois lava-se com água fria.

TECIDOS DE SEDA ARTIFICIAL —

Os tecidos de seda artificial nunca devem ser esfregados ou esticados, porque nessa ocasião perderão toda a sua resistência.

(Serviço do C. E. C.)

Realidades econômicas

O dr. Valentim F. Bouças, abalizado técnico em economia e finanças, enviou expressiva carta ao nosso companheiro de redação, dr. Silvano Silveira, de agradecimento aos conceitos emitidos pelo CORREIO DA LAVOURA, na Seção "A Lapis", de 8 de julho corrente, a propósito do seu interessante trabalho — "O Café".

FRACOS E ANÊMICOS!
Tomem:
VINHO CREOSOTADO "SILVEIRA"
Impugnado em todo o mundo!
Tomem:
Resfriados
Bronquites
Enxaquecas
Convalescências
VINHO CREOSOTADO
É UM REMÉDIO DE SAÚDE.

Funcionamento do intestino

Em cada dia, o intestino precisa esvaziar-se uma ou mais vezes, conforme as condições e o regime alimentar de cada um; de um modo geral, porém, uma vez é suficiente. Quando o intestino funciona precariamente, é porque há qualquer perturbação a corrigir. Observe-se o seu intestino funcionando diariamente. Se tal não acontece, procure o médico sem demora. — SNES

Inspecção de saúde de cidadãos da classe de 1:24, para incorporação do corrente ano

O Tenente Delegado do Serviço de Recrutamento Militar deste Município de Nova Iguaçu, nos termos da alínea A do art. nº 17 das instruções para execução do Decreto-lei nº 7343, de 26/II/1945, convida os cidadãos da classe de 1924 a comparecerem à sede da Junta de Alistamento Militar, sita no edifício da Prefeitura deste Município, das 11 às 16 horas, todos os dias uteis, a fim de serem encaminhados às Juntas Militares de Saúde, para a devida inspecção, as quais funcionarão até o dia 31 do mês em curso.

OSCAR DA ROCHA VALENÇA — (2º Ten. Del. do S. R. da 2ª zona).

INDICADOR Profissional

Medicos

Dr. Domingos de Barros Ramos—Clinica medica. Doenças do aparelho genito urinário.—Av. Rio Branco, 108, s. 401 (Ed. Martinelli) Tel. 42-9385. Res.: rua Grajaú, 67 — Tel. 38-7935—Rio.

Dr. Pedro Regina Sobrinho — Médico operador. Partos. — Consultas diárias das 8 às 16 hs. —R. Bernardino Melo, 1763. Tel. 284.—Nova Iguaçu.

Advogados

Dr. Paulo Machado-Advogado — R. Getulio Vargas, 87. Fone: 282. — Nova Iguaçu.

Dr. Orlando Moniz Dias Lima — Advogado. Res.: r. Alfredo Soares, 123. Tel. 250-N. Iguaçu.

Dr. Alberto Jeremias-Advogado. Escritório: Rua 1º de Março, 7-30 and. S. 309— Fone 43-9150. Das 16 às 18 horas às 4ª e às 6ª feiras. No forum de Nova Iguaçu, às 3ª e às 5ª feiras.

Dr. José Bosillo da Silva Junior — Advogado — Escritório: Rua da Quitanda, 50, 1º andar. S. 1. Tel. 43 6648.

Dentistas

Luiz Gonçalves — Cirurgião Dentista — Diariamente das 8 às 18 horas. Rua Bernardino Melo n. 2139. Telefone, 314. Nova Iguaçu.

Dr. Pedro Santiago Coscia — Cirurgião Dentista. Rato X-(Edifício Ouvidor). Rua Ouvidor, 169, 8º andar, sala 811. Telefone, 43-6503 - Rio.

Tabellões

Cartorio do 2º Ofício de Notas — João Bittencourt Filho—Oficial do Registro de Títulos e Documentos. Comarca de Duque de Caxias — E. do Rio.

Despachantes

Escritorio Técnico Comercial— Santos Netto & Irmão (Contadores e Despachantes). Serviços comerciais em geral. Rua dr. Getulio Vargas, 42. Tel. 208 — Nova Iguaçu.

Marinho Magalhães — Des-pachante Oficial da Policia. Trata de todo serviço administrativo desta repartição. Rua dr. Getulio Vargas, 52. Tel. 316 — Nova Iguaçu.

Cid do Couto Pereira — Des-pachante oficial junto à Recebedoria. Esc.: R. Marechal Floriano, 2029. Tel. 101—Res.: rua Bernardino Melo, 1595.

Ybiacy T. de Magalhães—A. Des-pachante — Serviços comerciais. Escritas. Transferencias. Averbações.—Esc. e Res.: rua dr. Getulio Vargas, 165. N. Iguaçu.

Agencia Chevrolet Iguassú

Peças e Acessorios em Geral
CHEVROLET
Concessionária dos produtos da General Motors do Brasil

Pneus e Camaras de todas as marcas. — Oficina mecanica a cargo de técnicos competentes.
PRODUTOS MOBILIOIL INSETICIDAS SHELL TOX

João R. Cardoso
Representante da Anglo Mexican Company Ltda.
Rua 13 de Março, 48 — Tel. 272
NOVA IGUAÇU E. DO RIO

CAÇA - POR
César Torraca

Opinião de caçador

Em caçada como em qualquer setor da atividade humana há as preferências. Caçadores há que preferem a caça com o auxílio de cães amestrados, por acharem esta modalidade de esporte mais emotiva, devido à "acuação", que precede ao "levantar" da caça e à "tocada" da matilha em perseguição ao animal silvestre. Outros são apologistas da caça à "escoteira", apreciam o isolamento e vão à mata, contando com a própria perspicácia, procurar a caça em seus pontos prediletos ou surpreendê-la de emboscada. Os caçadores que fazem uso de pios constituem também um grupo vasto, que prefere os sons mativos do piado do inhambu-chororó, a melancolia do canto da juriti e a sutileza do canto do açu, em escala ascendente.

De qualquer forma tudo é caça; tudo diverte e proporciona momentos alegres. E, a propósito, muito se discute sem chegar-se a um acórdio no que diz respeito à maneira de caçar. Não faz muito tempo dois caçadores de prestígio em Nova-Iguassú, o Otaviano Melo — adepto da caça com cães, e o Guarino Simonato — fervoroso admirador das caçadas com pios — comentavam, com aquêle entusiasmo peculiar ao cinegeta, as suas preferências.

Dizia o Otaviano: — "Seu" Guarino, o senhor não calcula como dá raiva na gente quando o cachorro está tocando e a paquinha quase atravessando a trilha, bem no ponto do tiro, e um malvado dum caçador de pios dá um tiro no pobre do inhambu! Estraga tudo, "seu" Guarino, estraga tudo! A vontade é de ir lá quebrar o pino do homem e ensiná-lo a caçar com cachorro.

Sem perturbar-se com a tremenda acusação e mostrando o seu espírito de caçador filho das matas do Rio Doce, o Guarino respondeu:

— Pois é, "seu" Otaviano, essa vida é um caso sério. As vezes a gente está piando chororó e o bichinho já vem chegando; até o pisado dele na folha seca já está-se ouvindo, mas de repente aparece um vira-lata latindo e o inhambu vai embora. É um caso sério ou não é? O único jeito é levar-se um osso para a caça; quando aparecer um cachorro dá-se o osso para ele ir-se distraíndo...

Hemorroidas e Varizes
Tratamento sem operação

Para varizes (nas pernas) e hemorroidas internas, use via bucal. Para hemorroidas externas, use a pomada e tome juntamente o líquido.

Mão encontrando em Farmácias e Drograrias, peça para a Caixa Postal 1874 — São Paulo.



PETTINATI

Publicações

Recebemos e agradecemos: **ILUSTRAÇÃO FLUMINENSE**. — Revista mensal e órgão de defesa dos interesses nacionais. Ano V, nº 38, de junho último. Seus diretores: Matias Coetz, Durval de Mesquita e De Campos Ribeiro.

EM GUARDA — Para a defesa das Américas. — Ótima publicação mensal feita para o Bureau do Coordenador de Assuntos Interamericanos. Ano IV, nos. 5 e 6. Acompanha este último número um suplemento sobre a morte do grande estadista norte-americano, Franklin D. Roosevelt, ressaltando a promessa do novo presidente, Harry S. Truman, de continuar a política do seu inolvidável antecessor.

SÃO PAULO. — Boletim do D.E.I.P. Ano III, nº 7 de março último (caderno único).

ESPÍOES DA GESTAPO — "versus" José Ramos de Freitas. — Publicação bem documentada do advogado Paulo Gomes da Silva. Uma sentença e uma defesa que anularam os inqueritos policiais. Como apêndice, a sentença do Juiz da Vara Criminal de Niterói, dr. Horácio Marques de Carvalho Braga, que, pelos fundamentos expostos e não julgando provada a acusação, absolveu os denunciados José Ramos de Freitas, dr. Valdemar Medrado Dias, José Inácio de Matos e Valdemar Smith.

Sítios e fazendas - Levantamentos topográficos - Planos de urbanização e loteamentos

Uma propriedade demarcada e levantada topograficamente tem, sobre as demais, manifesta superioridade em valor. Departamento especialmente destinado a serviços de agrimensura no interior do Estado do Rio.

Facilita-se o pagamento em terras

ESCRITÓRIO DE ENGENHARIA E URBANIZAÇÃO:
Praça 15 de Novembro, 20 - 5º andar - sala 512
Caixa Postal, 794 Telefone 43-1223
Rio de Janeiro

REPRESENTANTE EM NOVA IGUASSÚ:
EMERSON SOUSA - RUA PAULO FRONTIN, 101

Brasil
Pecuário

Temos a satisfação de registrar, por sua esplêndida apresentação gráfica e valor técnico, o recebimento do número 2, de junho último, da revista mensal "Brasil Pecuário", de assuntos rurais e econômicos.

O presente número dessa revista paulista, além de ótimos editoriais e artigos de colaboração, traz reportagens, seções técnicas, noticiários especializados e variedades.

Dirigem "Brasil Pecuário", que vai tendo por certo grande aceitação em todo o país, os srs. Iris Meinberg, Marilou Mazzei Guimarães, Ernani Silva Bruno e Paulo Henrique Meinberg.

Permutaremos com todo o prazer.

LUZ SOLAR E ANEMIA

O organismo necessita de luz solar para formar a hemoglobina, substância a que se deve a cor vermelha do sangue. A palidez comum entre os habitantes das cidades, em grande número de casos resulta da permanência em lugares onde não entra a luz do sol.

Aproveite os benefícios da luz solar, não só conservando abertas portas e janelas da habitação e do local de trabalho, mas também passando algum tempo ao ar livre, diariamente. — SNES

INDICADOR COMERCIAL

Farmacia

Farmacia e Drograria Central — Rua Marechal Floriano, 2194. Tel. 16 — Nova Iguaçu. Depositário dos Produtos Seabrina e Victory. Farmacêutico A. P. Guimarães Victory.

Casas Funerárias

Casa São Sebastião — Caixões e corças — Osvaldo J. dos Santos. Av. Nilo Peçanha, 39. Tel. 283 — Nova Iguaçu.

Casa Santo Antonio — Serviço Funerário — Guilhermina Ferreira da Silva. Rua Marechal Floriano, 2018. Tel. 86 — Nova Iguaçu.

Diversos

Dellim Perle Montenegro — Construtor. Av. Santos Dumont, 626 - Telefone, 69 — Nova Iguaçu.

S. M. Torraca — Copias e papéis heliográficos. R. Uruguai, 112-1º and. Fones: 23-4968, 23-2663 e 43-8826.

Mandioca e alpim — Compra-se qualquer quantidade, à rua S. Sebastião, 1695 (fundos) — Belford Roxo — Estado do Rio.

Fotografia Iguaçu — Lauro de Oliveira. Chamados a domicílio. Telefone, 323 — Nova Iguaçu.

Saber é poder — Aprenda inglês — Preços módicos. — Dirija-se a Mr. Detling, Rua Floresta Miranda, 222 — Nova Iguaçu.

Nelson Trigueiro — Despachante Municipal. Rua Getúlio Vargas, 78 - Tel. 277 Nova Iguaçu — E. do Rio

BOA RENDA

Vendem-se os prédios de nos. 4 e 6 da Avenida Quaresma, nesta cidade. Ver e tratar com Waldemiro Pereira, à rua Rita Gonçalves, 606 — Tel. 192. 2

Eudoxia Rezende Cavaliere — MODISTA. Rua Rita Gonçalves, 523. Tel. 248 Nova Iguaçu 4

PEDREIRA DA LUZ

Pedra de alvenaria Cr\$ 35,00 o metro. Tratar com o sr. Norberto Vieira Barros, à rua Paulo de Frontin, 323 - Tel. 428-Nova Iguaçu.

Abraço de tamanduá

Vindos das fossas nasais, garganta e boca, bem como de feridas, úlceras e outras lesões da pele, microbios causadores de moléstias podem poluir as mãos de doentes, convalescentes e "portadores de germes". Pelo aperto da mão, outras mãos serão poluídas, em consequência, outras pessoas podem ser contaminadas. Livro-se de doenças, abulindo o "aperto de mão", principalmente em tempo de epidemia. — SNES

Oficina Eletro-Mecânica
ENROLAMENTO DE MOTORES E INSTALAÇÃO DE ALTA TENSÃO.
TORNEIRO MECANICO

Alberico de Sá Bittencourt
Rua 13 de Maio, 23 — NOVA IGUASSÚ — Est. do Rio

Pela Imprensa

DIÁRIO CARIOCA

Terça-feira, dia 17 do corrente, o "Diário Carioca", fundado por J. E. de Macedo Soares, entrou no seu 16º ano de existência, conduzindo sempre com ardor todas as suas campanhas e reafirmando a cada passo a sua decisão de servir à causa pública.

Dirigem atualmente esse vibrante órgão da imprensa brasileira os jornalistas Floriano de Carvalho Junior, Danton Jobim e J. B. Guimarães, a quem este jornal apresenta sinceras felicitações.

GAZETA DE TERE-SÓPOLIS

Comemorando também o transcurso de seu aniversário de fundação, o periódico "Gazeta de Teresópolis", que é dirigido pelos srs. João Cirio Filho e Helio de Faria Bernardes, fez circular uma edição especial de 16 páginas no dia em que a encantadora Teresópolis completou 54 anos de sua elevação à categoria de Município.

Data duplamente festiva para o povo teresopolitano.

A LUTA

Este valente semanário de São Fidelis entrou, no dia 5 do corrente, no 12º aniversário de sua 3ª fase, orgulhando-se de se encontrar sempre em defesa dos interesses daquele município fluminense.

Seus atuais diretores são os srs. Feri e Leri Miranda, a quem apresentamos nossas felicitações.

COMARCA DE NOVA IGUASSÚ

Primeira Circunscrição do Registro de Imóveis

EDITAL

de intimação, com o prazo de trinta dias, na forma abaixo:

Pelo presente Edital, com o prazo de trinta dias, faço saber aos compromissários abaixo relacionados, atendendo ao que me foi requerido por Lucio Machado Gonçalves e sua mulher Odila Leuz Gonçalves, que ficam intimados para neste cartório efetuar o pagamento das prestações atrasadas, sob pena de cancelamento da averbação que teve origem em virtude do respectivo contrato de compromisso: Leonardo Gonçalves Teixeira e Iona Caetano, promissários compradores dos 15 lotes, de nos. 1 a 8 e 26 a 32, da quadra L do Bairro 1º, contrato nº 1.241, averbado no Livro 8-B, fls. 282 v. sob nº 208, devedores de Cr\$ 7.483,50 (sete mil quatrocentos e oitenta e dois cruzeiros e cinquenta centavos), correspondentes a prestações atrasadas e juros contratuais. Todos estes terrenos fazem parte do "Parque João Pessoa", situado na Estação do Rosário, atualmente Estação de Saracuruna, 3º distrito do Município de Duque de Caxias, propriedade dos requerentes. Ficam assim os compromissários, dos quais ignora a atual residência, intimados pelo presente edital para, dentro do prazo legal, efetuar o pagamento reclamado, sob pena de constituidos em mora, ser cancelada a respectiva averbação. Eu, Anderson Bol Brago, substituto oficial, do Cartório de Registro de Imóveis de Nova Iguaçu, su. 7 de junho de 1945. Assinatura: Anderson Bol Brago. 2-3

Companhia Cervejaria Portubrás S. A.

EM ORGANIZAÇÃO

UMA ORGANIZAÇÃO QUE BENEFICIARIA' A TODOS: ACIONISTAS, CONSUMIDORES, COMERCIANTES E O PUBLICO EM GERAL.

Subscrever ações da PORTUBRÁS é defender os seus proprios interesses.

A PORTUBRÁS distribuirá 75% de dividendos aos acionistas

Ouçam todas as sextas-feiras, às 21.05, na **Radio Clube do Brasil** (860 kilociclos) — PRA 3:

"O TEATRO DO FADO"

uma oferta da CIA. CERVEJARIA PORTUBRÁS, e todas as terças, quintas e sábados, das 19.30 às 20 horas, em "Esporte por Esporte", na palavra de Erik Cerqueira, NOTÍCIAS DO CLUBE DE REGATAS VASCO DA GAMA, pela Radio Cruzeiro do Sul.

Sede social: Rua Senador Dantas, 20 - 10º andar. Salas 1001/3
FONE 22-9456

Os pagamentos das quotas mensais devem ser efetuados diretamente pelo subscritor nos bancos depositários do capital social.

PREFE DE NO
ATOS DO P

Foram concedidas...
Braga da Silveira, 30 dias, a partir de 3/1/45.

Foram concedidas...
de Figueiredo, 20 dias, a partir de 16/7/45.

Foram concedidas...
Oliveira, a partir de 14/7/45.

DESPACHOS DO...
Processos nos. 5643, 527, Manuel Vieira Gomes, 6058/9, Domingos Sobral & Cia. Ltda. : Aguar

DESPACHOS DO...
DE ADM

Processos nos. 6220, 6374 e 6314, Oscar Pereira, 6311, Niconor Gonçalves da Cunha: Certifique-se o

de Serviço Público...
Oscar Pereira Gomes, 6265, Vitorino Matias, 6243, Lino Ujato, 6315, José Madeira, Antonio Augusto Fernandes Filho, 6288, Miguel de Almeida Guimarães, 6343, Dellim M. 6227, Cesar Dragoneiro: C Silva Matos e 6272, José do Serviço de Racionamento e 5806, Otacilio Licurei: curador.

DESPACHOS DO...
DE

Processos nos. 6218,

CASA
Bolsas, sombrinhas e m...
gos de camarista
Na oficina, consertam-s

Oliveira
RUA MARECHAL FLORIANO, 2018 - NOVA IGUASSÚ

Maquina
O organismo humano assa...
trabalha a uma maquina qu...
repasso ou durante o sono, e...
há funcionando, gastando-se...
consumido energia. É preci...
reparar as partes. O material

Oficina
"Pau"
Proprietario: WA...
Serviço de torção, pla...
retificação de eixos, r...
trigonôicas, solda el...
CONFECÇÕES DE PERA...
AUTO 10...
Acrita chamador para m...
Luz de Betão...
Rua Elias de Silva, 100

PREFEITURA MUNICIPAL DE NOVA IGUAÇU



ATOS DO PREFEITO MUNICIPAL

Foram concedidas licenças ao efetivo: Alexandre Rafael, prorrogação de sua licença com o prazo de 30 dias. Foram concedidas licenças aos mensaisistas: Trajano Braga da Silveira, 30 dias, a partir de 4/7/45 e Olga dos Reis, 30 dias, a partir de 3/7/45. Foram concedidas licenças aos diaristas: José Pereira de Figueiredo, 20 dias, a partir de 4/7/45 e Rui Soares, 15 dias, a partir de 3/7/45. Foram concedidas férias ao mensalista: Antonio Teixeira, a partir de 16/7/45. Foram concedidas férias aos diaristas: Ricardo de Oliveira, a partir de 14/7/45; Vitorilo Sigolo, a partir de 14/7/45 e Geraldo da Silveira Dutra, a partir de 10/6/45.

DESPACHOS DO PREFEITO MUNICIPAL

Processos ns. 5643, Manuel José Alves: Como requer. 5877, Manuel Vieira Gomes e 6150, M. Guimarães & Mendes: Deferidos. 6058/9, Domingos Corrêa da Costa: Indeferido. 6274, Schlick & Cia. Ltda.: Agrade oportunidade.

DESPACHOS DO CHEFE DA DIVISÃO DE ADMINISTRAÇÃO

Processos ns. 6220, 6300, 6251 e 6250, Obertal Santos; 6374 e 6314, Oscar Pereira Gomes; 6310, Otacilio Acloll Amorim; 6311, Nicanor Gonçalves Pereira e 6112, Severiano José da Cunha: Certificou-se o que constar. 6060, Caixa de Aposentadoria de Serviços Públicos do Distrito Federal; 6313 e 6193, Oscar Pereira Gomes; 6265, Luiz de Carvalho; 6331, Benedito Vitorino Matias; 6243, Lincoln Rodrigues; 6342, Luiz Gonçalves Gato; 6315, José Madeira; 6372, Joaquim Vaz Martins; 6375, Antonio Augusto Fernandes Rolim; 6396, Francisco Baroni & Filho; 6398, Miguel de Almeida Cruz; 6270, Francisca de Paula Guimarães; 6343, Delfim Maurício S. A.; 6333, José de Moura e 6327, Cesar Dragonero: Quitem-se preliminarmente. 6110, J. Silva Matos e 6272, José Miguelote: Satisfaçam a exigência do Serviço de Racionamento. 5687, Joana da Conceição Corrêa e 5806, Otacilio Licurci: Satisfaçam a exigência do dr. Procurador.

DESPACHOS DO CHEFE DA DIVISÃO DE FAZENDA

Processos ns. 6218, Lorinda Marques Afonso: Apresente

baixa do Estado. 6222, Benjamim Pinto Dias: Apresente baixa do Estado com o adicional requerido. 6167, Guiomar da Fonseca Coelho: Apresente título de propriedade do lote 88, em causa. 6160, Antonio Barbosa: Quite-se preliminarmente com esta Prefeitura. José Haddad Barcia: Compareça a esta Divisão para prestar esclarecimentos. 6345, Artur Maciel da Silva: Junte prova do alegado. 6304, Abílio de Jesus Borges Ferreira: Quite-se preliminarmente com o imposto predial. 6181, Francisco Nunes da Fonseca e 6059, Caixa de Aposentadoria de Serviços Públicos do Distrito Federal: Quitem-se preliminarmente. 6359, Milton Soares: Apresente licença do Estado. 5776, Antonio Marlo e José Mario Tavares; 5916, Eugênio José Fernandes; 6242, Zilda Gomes de Melo; 5527, José Mariano dos Passos; 6146 e 6147, Ramalhedo & Cia. Ltda.; 6136, Paulo Moreira da Silva; 6135, Albano Simões Mala e 6008, Antonio Santos de Almeida: Transfiram-se nos termos das informações. 6183, Alziria Dias da Silva Pinto; 6149, Ramalhedo & Cia. Ltda.; 6176, Francisco Joaquim Pereira; 6089, Joaquim Ferreira e outros; e 6158, Companhia Copeba Representações e Imobiliária: Deliro nos termos das informações. 6269, Jorge Felipe Sader; 6329, Pedro Marques Ferreira; 6282, Armando Pires; 6277, Maria Virgínia da Conceição; 6276, Odalrico Jerônimo da Silva; 6283, Valdir Ferreira e 6284, Filomena Simonato: Como requerem.

DESPACHOS DO CHEFE DA DIVISÃO DE ENGENHARIA

Processos ns. 6281, Antonio de Oliveira Carvalho; 5664, Hilda Conceição de Carvalho; 5389, Sady Hillal; 5681, Olarico Dantas; 6229, Osvaldo de Almeida Costa; 6320, Imobiliária São Luiz S. A.; 5680, Olarico Alves Dantas; 5889, Raczklar Abram Dawid; 6298, Sara Moura Sá; 5597, Samuel Becker; 6205, Joias Pinto da Silva; 6301, Anibal da Costa e 6351, Americo Vieira da Cruz: Deferidos. 5631, Maria de Gouvêa Guimarães; 5630, Ary Schiavo; 5174, Caixa de Socorros Funerários; 6052, Jeronimo Teixeira; 5170, Americo Ribeiro Marimba e Noel Lopes Cordeiro; 5556, José Ladelra; 6292, Afonso Cardoso; 5791, Maria Clara e 5805, Imobiliária Iguaçu Ltda.: Compareçam para prestar esclarecimentos. 6219, José Ramos de Moura e 6166, Sebastião Aguiuelo da Costa: Juntem título de propriedade do terreno. 5988, Miguel Pantracio da Conceição: Construa preliminarmente o W. C. 6033, Oscar Pereira Gomes: Apresente planta e escritura dos terrenos de sua propriedade. 4795, João Hlscá: Execute preliminarmente a instalação interna do predio.

ESPORTES

Para disputar o 9º Campeonato Fluminense de Basquete e 1º de Lance Livre

SEGUIRÁ SEXTA-FEIRA PARA PETROPOLIS A EMBAIXADA IGUAÇUANA

Para disputar o 9º Campeonato Fluminense de Basquete e 1º de Lance Livre, que deverão realizar-se no Hotel Quitandinha, em Petropolis, seguirá na próxima sexta-feira para aquela encantadora cidade serrana, a delegação da Liga Iguaçuana de Desportos, que espera fazer boa figura com suas equipes naqueles certames oficiais.

EDITAL Filhos de Iguaçu F. C.

COMARCA DE NOVA IGUAÇU FALÊNCIA

O Doutor Acácio Aragão de Sousa Pinto, Juiz de Direito da Comarca de Nova Iguaçu, Estado do Rio de Janeiro, em exercício na forma da Lei, etc.

Faz saber, a todos quanto este virem ou conhecimento dele tiverem, que a requerimento do Marinho Sorrentino, comerciante, residente e domiciliado no Distrito Federal, apresentado em 6 de fevereiro de 1945, depois das diligências necessárias, foi declarada, por este Juízo, em sentença de 21 de março do corrente ano, a falência de Francisco Barbosa, comerciante, estabelecido à rua Saturno n. 91, em Mesquita, 1º Distrito deste Município, tendo sido fixado o termo da falência no dia 11 de dezembro do ano passado e nomeado síndico, René Saluicio Pitanga Grandado, despachante, com escritório e residência nesta cidade. Fica, pois, publicada a falência do referido negociante e notificados todos os credores comerciais e civis para, no prazo de vinte (20) dias, apresentarem suas declarações de crédito em cartório, designando-se o dia 21 de agosto próximo, às 14 horas, para a realização da primeira assembléia de credores, que terá lugar na Sala de Audiência deste Juízo, no Edifício do Fórum, à Praça João Pessoa, S/A, nesta cidade, em virtude do despacho exarado nos respectivos autos, em 11 do corrente, que considero sem efeito a publicação da sentença anterior, do teor seguinte: "A publicação do edital da sentença declaratória da falência deve ser feita pelo Escrivão no órgão oficial, por três vezes, nos termos do art. 186 da respectiva Lei, dando-se a cópia ao síndico para a divulgar em outro jornal, conforme prescreve o art. 18, § 2º. As despesas serão custeadas pelo requerente da falência, que as incluirá no seu crédito, como opinou Levi Carneiro, quando Consultor Geral da República, solicitado pelo Ministério da Justiça a dar parecer sobre a interpretação daquele dispositivo. Houve uma só publicação do edital, não tendo talvez por esse motivo acudido outros credores. Além disso, nem o requerente do fls. 2 nem outro credor apresentaram os créditos em forma legal para serem examinados. Estando, porém, sem efeito a publicação da sentença e o curso do prazo para verificação dos créditos ainda se podem sanar essas omissões. Publiquem-se os editais, ficando designado o dia 21 de agosto próximo, às 14 horas, para a assembléia de credores, na Sala das Audiências. Embora pareça tratar-se de um ativo inferior a Cr\$ 15.000,00 (Lei Federal 178), já nesta altura terá o processo de seguir o rito comum. Expeça-se ofício ao Procurador da República para conhecimento da falência. 11/6/45. Aragão. E, para constar, passou-se este e outro do igual teor que será publicado por 3 vezes no "Diário Oficial" deste Estado. Dado e passado nesta cidade de Nova Iguaçu, Estado do Rio de Janeiro, aos doze (12) dias do

RESUMO DAS RESOLUÇÕES DO DIA 10-VII-1945

a) - Aprovar a ata da reunião anterior, após ter reasumido a presidência do clube o sr. Narciso de Almeida Ramalhedo; b) - tomar conhecimento e arquivar o Boletim enviado pelo C. R. Vasco da Gama, bem assim a proposta musical enviada pela Agência "Waldrico", encaminhando-a ao Diretor Social; c) - oficiar ao sr. Eurico Cortes agradecendo-lhe os serviços prestados ao clube e comunicando-lhe a remessa do seu pedido ao Conselho Deliberativo; d) - terminar os torneios iniciados durante o mês de aniversário do clube, comunicando a cada disputante a resolução tomada; e) - fazer realizar no próximo dia 28 (sábado), o tradicional Baile da Chita, designando para a comissão organizadora os srs. Severino dos Santos, Manoel Pereira Dias, Ernando Lavinas, Artur Silva e sta. Josefa Dias Coelho; f) - inserir em ata um voto do profundo pesar pelo falecimento do ex-interventor do Estado, almirante Ari Parreiras; g) - aceitar como justos os motivos expostos pelo sr. 1º Secretário para sua demissão, indeferindo porém o pedido, porque os fatos alegados não mais se reproduzirão.

Resumo das Resoluções do dia 17-VII-1945

a) - Aprovar a ata da reunião anterior; b) - conceder 15 dias de licença ao atleta Antonio Mixo; c) - tomar conhecimento do of. do Belford Roxo; d) - incluir no quadro social, como contribuintes, os srs. Augusto Castilho, Pedro Isabel e Hamilton do Nascimento, este como aspirante; e) - aprovar no Departamento Feminino as seguintes propostas: sras. - stas. Aida Moura Martins, Marina do Nascimento, Ebe Bertozzi, Ariete Barbosa Fagundes, Nilda Braga Chambarrelli, Nadir Isabel, Geraldina Barbosa e Maria Fagundes; f) - consignar em ata um voto de congratulações ao sr. João B. Cruz, secretário geral, pelo restabelecimento de sua saúde; g) - agradecer ao sr. Artur da Silva a cooperação prestada durante a ausência do sr. João B. Cruz; h) - oficiar ao responsável pelo conjunto "Marajós", sobre assuntos de interesses do clube; i) - nomear para a organização das festas da Primavera e elaboração do respectivo programa os srs. Ernando Lavinas, Manoel Pereira Dias, Severino dos Santos, Artur da Silva e Derval da Silva Pontes, devendo ficar pronto o programa e ser entregue para aprovação da Diretoria até o dia 24 do corrente.

ERNANDO GOMES LAVINAS 1º Secretário.

mês do junho do ano de mil novecentos e quarenta e cinco. Eu, Landelino Carneiro Barros, Escrivão de Justiça e datilógrafo, escrevo e subscrovo. - O Juiz de Direito: Acácio Aragão de Sousa Pinto.

E. C. Iguaçu XADREZ

RESUMO DOS ATOS DO SR. PRESIDENTE:

a) - Incluir no quadro social, como contribuinte, Luiz Vitorio e, como aspirante, o menor Satarino José de Sousa Filho; b) - felicitar o Belford Roxo p e l o transcurso de seu aniversário e agradecer o convite enviado para o baile; e c) - designar uma comissão composta dos srs. Vicente Vernieri e Floriano Peixoto, para esperar, hoje, dia 22, às 15 horas, a embaixada do Tijuca Tennis Clube.

Nova Iguaçu, 17-VII-1945. FLORIANO PEIXOTO DA SILVA - 1º Secretário.

Para o jogo a realizar-se hoje, às 15 horas, com o Tijuca Tennis Clube, o diretor da secção de Xadrez do E. C. Iguaçu, Vicente Vernieri, convoca os seguintes enxadristas:

Luci Paquelet, Orlando Chagas, Salomão Silberman, Wili Voigt, dr. Mauro Arruda, Juventino Borges, Antero Assis Nogueira, Hipolito Paquelet, Oto Voigt, Floriano da Silva, Manoel Santiago, Valdemiro de Sousa, José Paquelet, Luiz de Carvalho, Gerardo Bruno, Pedro Gazineu, dr. Mario Guimarães, Jorge Paladino e Eden Pereira.

Precisa-se de uma empregada á rua Bernardino Melo, 2075

CASA SELMA

Bolsas, sombrinhas e meias. Rendas e aplicações. Artigos de camisaria para homens e senhoras.

Na oficina, consertam-se sombrinhas e guarda-chuvas

Oliveira & Claro

RUA MARECHAL FLORIANO, 2235 NOVA IGUAÇU - E. DO RIO

A máquina humana

O organismo humano assemeja-se a uma máquina que trabalha sem cessar. Mesmo em repouso ou durante o sono, está funcionando, gastando-se e consumindo energia. E' preciso, pois, compensar o gasto e reparar as perdas. O material reparador dos tecidos e fornecedor de energia é o alimento. Use alimentação adequada para fornecer as substancias indispensáveis ao bom funcionamento da máquina humana. SNES

Oficina Mecânica "Paulicéa"

Proprietario: WALTER R. COUTINHO

Serviço de torno, plaina, prensa hidraulica, retificação de eixos, reforma de motores a explosão, combustão interna, maquinas a vapor, frigorificas, solda eletrica e oxigenio.

CONFECCOES DE FERRAMENTAS E JOGOS

AUTO SOCORRO

Aceita chamados para montagem e desmontagem de maquinas.

Operarios especializados sob a direccão de mestre geral

Carga de Baterias - Reforma de carros de passeio e carga

Rua Elias da Silva, 339 - Fone 29-8814

ESTAÇÃO DE QUINTINO

APARELHOS sanitarios, brancos e de cores, nacionais e estrangeiros. - Materiais eletricos e hidraulicos

Fornecimento e colocação de azulejos, ladrilhos, mosaicos, ceramicas, etc.

J. VIEIRA

RUA MARECHAL FLORIANO, 2243-NOVA IGUAÇU-E. do Rio

Armazem e Quitanda

N. S. da Conceição

Gêneros de 1ª qualidade. Bebidas nacionais e estrangeiras. Verduras e legumes. Carvoaria, Lenha e tocos. Entrega a domicilio.

Manuel Cabral Junior

RUA BERNARDINO MELO, 2107 - TEL. 26 - NOVA IGUAÇU

A PEQUENA HORTA DOMÉSTICA

Agrônomo JOSÉ CALIL

ESPINAFRE

Há duas variedades principais: "De Viroflay", de sementes redondas, e da "Nova Zelândia", de frutos espinhosos (erradamente chamadas sementes).

O espinafre "de Viroflay" semeia-se de março a maio, no lugar definitivo, em linhas afastadas de 30 cm., ficando as sementes a 15 cm. nas linhas.

O da "Nova Zelândia" pode ser semeado o ano todo, em covas rasas (três sementes por cova) espaçando-as de 80 cm. em todos os sentidos. Cobre-se o solo com uma camada de esterco velho e rega-se abundantemente. As sementes devem ficar de molho vinte e quatro horas antes da semeadura.

Com cerca de oitenta dias após a germinação já se podem colher os principais ramos.

MOSTARDA

Semeia-se de julho a outubro, no lugar definitivo, em covas distanciadas de 80 cm. em todos os sentidos, deixando-se em cada cova quatro a cinco sementes, a 2 cm. de profundidade. Um grama é suficiente para dez metros quadrados de terreno.

Faz-se o desbaste, deixando em cada cova apenas a melhor planta, que será despontada acima da segunda folha, quando se tenha formado a terceira. Desta maneira nascerão ramos que devem ser despontados acima da quinta folha, e depois de haverem nascido, as sexta e sétima folhas.

Colhe-se com noventa a cento e vinte dias, continuando a colheita por cerca de dois meses.

NABO

Semeia-se em lugar definitivo, durante o ano todo, em terreno bem preparado e esterçado com certa antecedência. Nos meses mais quentes deve-se semear em lugar meio sombreado. A semeadura pode ser feita a lanço ou em linhas rasas de 1 cm., distanciadas de 20 cm. Desbasta-se quando as mudinhas tiverem 4 a 5 cm., deixando-as a 10 cm. nas linhas. Colhem-se os nabos ainda tenros, com mais ou menos dois meses.

Caiação dos troncos

Quando os troncos das árvores estiverem infestados por musgos, líquens, algas, etc., procede-se antes de qualquer tratamento à limpeza dos mesmos, utilizando-se para tal fim um dos seguintes objetos, à escolha: ou mesmo de pissava ou ainda, raspadeira. Com um desses instrumentos limpam-se as partes atacadas e procede-se em seguida à caiação dos troncos, usando-se uma das formulas abaixo descritas:

1ª. FORMULA

Cal em pedra de boa qualidade 4 quilos
Enxofre em pó (bem fino) 4 quilos

Modo de preparar:

Coloca-se a cal em pedra num barril e adiciona-se água, lentamente. Enquanto a cal se apaga, derrama-se vagarosamente o enxofre em pó, agitando constantemente. Finalmente adiciona-se a água necessária para obter uma pasta líquida.

2ª. FORMULA

Enxofre em pó 3 quilos
Cal em pedra 3 quilos
Sal grosso ½ quillo
Água 30 litros

Modo de preparar:

Coloca-se a cal em pedra numa panela e adiciona-se lentamente água. Quando a cal estiver apagada, junta-se o sal e aquece-se. Noutra vasilha prepara-se uma pasta de enxofre, adicionando água lentamente. Despeja-se o enxofre na água que está ao fogo e mexe-se com uma colher ou sarrafo de madeira, completando a água. Deixa-se ferver durante uma hora a fogo brando, juntando um pouco d'água, se for necessário.

3ª. FORMULA

Sulfato de cobre 5 quilos
Cal 10 quilos
Água 60 litros

Modo de preparar:

1º - Numa vasilha de madeira - barril, dissolvem-se 5

quilos de sulfato de cobre em 30 litros d'água.

2º - Numa lata ou qualquer outra vasilha apagam-se os 10 quilos de cal adicionando-se água até perfazer 30.

3º - Preparadas as duas soluções, despejam-se ao mesmo tempo num barril, agitando-se com um sarrafo de madeira.

Preparada a pasta bordaleza, com uma brocha, ao tratamento deve ser repetido umas 3 vezes ao ano.



A SÍFILIS
É UMA DOENÇA GRAVE
SEU ÚNICO PREVENIR PARA A FAMÍLIA É PARA A RAÇA. COMO UM BOM AUXÍLIO NO TRATAMENTO DESEJE GRANDE PLACER USE O

ELIXIR DE ROQUEIRA
A SÍFILIS SE APAGUE COM O ELIXIR DE ROQUEIRA. COMPROVE NA SEUS PARTES.

O ÓLEO de ricino foi escolhido pelos químicos da companhia Dupont para desempenhar um papel importante na guerra contra os insetos. Ainda que não substitua por completo o piretro, material atualmente escasso, o óleo de ricino tem sido usado em combinação com aquele, resultando dessa mistura um inseticida excelente para o gado e uso doméstico.

CORREIO DA LAVOURA

FUNDADO EM 22 DE MARÇO DE 1917

ANO XXIX

NOVA IGUASSÚ (Estado do Rio), DOMINGO, 22 DE JULHO DE 1945

N. 1.479

Os preceitos do dia

O TRABALHO DOS DENTES

Na boca, ha dentes que cortam (os incisivos), dentes que rasgam (os caninos), dentes que amassam (os pre-molares) e dentes que trituram (molares). O trabalho dos dentes consiste em reduzir os alimentos a fragmentos mínimos, facilitando assim a impregnação pela saliva, a qual é util a digestão.

Mastigue demoradamente os alimentos para que o trabalho dos dentes seja perfeito.

OS OLHOS E A SAUDE DAS CRIANÇAS

Os defeitos dos olhos têm influencia na saúde e inteligencia das crianças. Sob orien-

tação do oculista, entretanto, muitos deles podem ser corrigidos com facilidade. Quando não o tratados, ao contrario, agravam-se e tornam-se definitivos.

Se desconfia que seu filho tem qualquer perturbação da vista, leve-o imediatamente ao medico de olhos.

OUVIDO E SAUDE

Os defeitos da audição, frequentemente, são progressivos. Quando descobertos no inicio, o tratamento levará a cura ou, pelo menos, ao estacionamento do processo.

Evite males incuráveis, procurando o especialista ao sentir os primeiros sinais de perturbações da audição.

SNES

NÃO SINTA FRIO!...

usando os sobretudos, capas, puloveres, coletes e sueteres da **Alfaiataria Globo**

Agasalhos de todos os tipos, da melhor qualidade e pelos menores preços, para homens, senhoras e crianças

Alfaiataria GLOBO

A maior e melhor casa desta cidade

R. Marechal Floriano, 1968

Telefone, 280



MONOPATRIA
prefira
1858 1945
COELHO BARBOSA
ENCONTRADA EM TODAS AS PHARMACIAS E DROGARIAS DO BRASIL
SEUS LABORATORIOS E FARMACIA: R. CARIOCA, 32-RIO

BANCO DO BRASIL S. A.

O MAIOR ESTABELECIMENTO DE CRÉDITO DO PAÍS

Filial de Nova Iguaçu - Estado do Rio: Praça 14 de Dezembro, 98

Telefs.: 4 (Contadoria) e 25 (Gerência) - End. Tel.: "Satélite" - Caixa do Correio, 3

Condições para as contas de depósitos:

Com juros - (sem limite)	2 % a.a. (retiradas livres)
Populares - (limite de Cr\$ 10.000,00)	4 % a.a. (" ")
Limitados - (limite de Cr\$ 50.000,00)	3 % a.a. (" ")
Prazo Fixo - de 6 meses	4 % a.a.
- de 12 meses	5 % a.a.

PRAZO FIXO COM RENDA MENSAL

- de 6 meses	3, 1/2 % a.a.
- de 12 meses	4, 1/2 % a.a.

NOTA - Nesta conta, o depositante retira a renda, mensalmente, por meio de cheques.

DE AVISO - Para retiradas (de quaisquer quantias) mediante aviso prévio:

- de 30 dias	3, 1/2 % a.a.
- de 60 dias	4 % a.a.
- de 90 dias	4, 1/2 % a.a.

LETRAS A PRÊMIO (sujeitas a selo proporcional)

- de 6 meses	4 % a.a.
- de 12 meses	5 % a.a.

Faz, nas melhores condições, todas as operações bancárias

Cobranças - Transferências de Fundos.
Descontos de letras, saques e cheques sobre esta ou quaisquer outras praças.
Empréstimos em contas correntes com caução de duplicatas.
Empréstimos em letras hipotecárias.
Crédito Agrícola a longo prazo, sob a garantia exclusiva da fruta.
Crédito Pecuário a longo prazo para custeio de criação, aquisição de gado para engorda, recriação, etc.
Crédito Industrial para a compra de matérias primas e reformas, aperfeiçoamento e aquisição de maquinário.
São atendidos, com a maior presteza, todos os pedidos de informações e esclarecimentos sobre quaisquer operações da Carteira de Crédito Agrícola e Industrial, que se acha em pleno funcionamento.
Agências em todas as capitais e principais cidades do Brasil
Correspondentes nas demais e em todos os países do mundo