

# Correio da Lavoura

DIRETOR-GERENTE:  
AVELINO DE AZEREDO

Fundador: Silvino de Azeredo

DIRETOR-SECRETÁRIO:  
LUIZ DE AZEREDO

ANO XXVI

Registado no Departamento de Imprensa e Propaganda (DIP)  
Nova Iguaçu (Estado do Rio), Domingo, 31 de Janeiro de 1943

N. 1.350

## Acontecimento de grande significação nacional

Rio, janeiro (Especial da Agencia Nacional) — A instalação, de forma completa, da Companhia Vale do Rio Doce, que acaba de registrar-se, é sem dúvida acontecimento do maximo relevo nacional, pois representa passo definitivo para a solução integral de um dos mais importantes problemas do país, no que se refere ao aproveitamento de seus recursos naturais, tornados ainda mais preciosos ante as circunstâncias atuais.

Aliás, a Cia. Vale do Rio Doce não servirá apenas à exploração e exportação em larga escala do excelente minério de ferro de que possuímos reservas inexgotáveis, e à consequente conquista de novos valores para nossa balança econômica. É que o empreendimento promoverá ao mesmo tempo a rápida prosperidade de uma região que é das mais ricas do nosso território, abrindo no rumo de um porto que se vai aparelhando devidamente mais um caminho de intensa circulação para variadas produções nacionais.

O ato da instalação da companhia, já com seus estatutos e órgãos completos, deu lugar, de outra parte, à divulgação de alguns dados muito expressivos de como está sendo resolvida a velha e debatida questão do aproveitamento das formidáveis jazidas de ferro do Itabira.

Alguns desses dados — informando sobre o êxito da subscrição de ações da companhia — reve-

(Conclue na 3ª página)

## A LAPIS...

# O MUNDO ANTIGO...

Silvino Silveira

O mundo antigo, de imperialismos e preconceitos, está morto...

O desembargador Saboia Lima, uma das figuras de maior preeminência do Tribunal de Apelação da Capital da Republica, acaba de proferir o seu voto vencido numa das Camaras daquela alta corte de Justiça, relativamente à anulação de ação testamentaria.

O notavel jurista, cujo nome já tem aparecido nesta dupla coluna, — encarou a questão em seu verdadeiro aspecto, desenvolvendo considerações sociológicas que, pela sua atualidade e sentido de brasilidade, estão destinadas a influir poderosamente na jurisprudencia nacional. Embora se trate de um voto vencido, cumpre focalizá-lo, pelo que ele encerra de sugestivos conceitos de solidariedade humana.

O dr. Saboia Lima foi sucessor do inesquecível magistrado Melo Matos, no Juizado de Menores, tornando-se um dos mais profundos conhecedores e estudiosos do emaranhado labirinto da questão social.

Cita no seu trabalho aquelas eloquentes palavras de S. Paulo: "Se eu falar todas as linguas dos homens e mais a dos anjos, e não tiver caridade, sou apenas como o sino que tange. Se eu conhecer todos os misterios e tudo o que se pôde saber; e se tiver toda a fé a ponto de transportar montanhas, mas não tiver caridade, não sou nada. E se eu distribuir todos os meus bens pelos pobres, e até mesmo entregar o meu corpo para ser sacrificado, nada disto aproveitará, se eu não tiver caridade".

Na impossibilidade de transcrevermos o luminoso trabalho, na integra, destacamos, sem comentários, alguns dos seus trechos:

— Terminada a guerra, não será mais possível que as massas continuem a viver miseravelmente ao pé de meia duzia de potenciais do dinheiro, que tudo se permitem no terreno da ostentação fútil e do lucro insolente. O reinado dos argentários entrou em agonia. O mundo de amanhã virá a ser uma habitação razoavel não só para o rico como tambem para o pobre. Tudo quanto este deseja para que a existencia não se lhe torne um fardo intoleravel lhe há-de ser concedido. A terra não pôde mais continuar a ser propriedade exclusiva de alguns privilegiados.

As suas riquezas tem que ser distribuidas equitativamente entre todos. O trabalho será uma lei geral, a que ninguém se poderá esquivar, e os beneficios do progresso passarão a ser aproveitados por todos indistintamente, sejam quais forem as suas condições pecuniárias, seja qual for a sua posição social e seja qual for o seu sexo.

O mundo antigo, de imperialismos e de preconceitos, está morto, e, como dizia ainda há pouco o nosso grande presidente, "os privilégios de casta, os preconceitos raciais, as desigualdades de fortuna, as opressões de classe, os ódios mesquinhos, todos os valores aparentemente inconciliáveis da civilização contemporanea não-de fundir-se nesse incendio de vastas proporções em holocausto ao surto de uma nova era".

Os privilegiados entrarão a ser simples e irritantes reminiscências históricas.

**CASPA E QUEDA DO CABELLO**

**PILOGENIO**

VENDE-SE EM TODAS AS PHARMACIAS E DROGARIAS.  
FRANCISCO GIFFONI & CIA. - RUA 1ª DE MARÇO 17 - RIO

## SEJAMOS IRMÃOS TAMBEM NO PENSAMENTO

CAIO DE FREITAS

Sinclair Lewis, o grande romancista americano, em recente entrevista concedida a um jornalista brasileiro, falou na crise das traduções que tanto prejudicam o intercambio cultural entre os nossos dois povos. Traições em vez de traduções é o que vemos frequentemente, lançadas com um estardalhaço de filme de sucesso, comprometendo cada vez mais a pureza e a limpidez de ambas as linguas.

O mal nasce da preocupação os editores em querer ganhar muito e depressa. Para conseguir esse objetivo pagam mal aos tradutores e exigem a tradução no espaço de dois a três meses depois do livro ter sido lançado na sua lingua original. Sinclair Lewis recomenda então que os governos respectivos, tanto do Brasil como dos Estados Unidos, chamem a si a questão, promovendo a realização de um plano de traduções que abrangesse as principais obras primas de ambos os países, as quais só deveriam ser traduzidas por quem realmente pudesse fazê-lo e dentro de um espaço de tempo razoavel que permitisse a efetivação de um trabalho perfeito.

Disse Sinclair Lewis: "compete ao governo de cada país pensar nesse trabalho. Escolher as obras dignas de divulgação no estrangeiro, mas escolher tambem, cuidadosamente, o tradutor. E pagar bem. Pagar de tal maneira que o tradutor, sabendo que sómente um trabalho perfeito lhe asseguraria nova tradução, igualmente bem paga, daria o melhor das suas energias e do seu esforço para ser honesto e fiel. Por que o Brasil não faz isso com os seus grandes livros para divulgá-los no seio do povo americano?"

A idéia não pode ser mais simpática. Brasileiros e americanos são, hoje, dois povos

que vivem juntos uma grande hora da humanidade. Os ideais que os animam são os mesmos, assim como o sangue que derramam tem por finalidade um unico e grande objetivo. Não poderia existir, pois, momento mais propicio para se tentar esse programa, cujos resultados seriam de maior repercussão com o estabelecimento de uma amizade solida e duradoura entre os dois grandes povos. Nunca, como neste instante, estiveram tão proximas as almas do continente. Um ritmo só comanda as atividades das Americas, lançando-as em direção de um futuro radioso e cheio de promessas. Se na guerra já combatemos lado a lado, por que não fazê-lo, então, no campo espiritual, trocando pensamentos e ideais, construindo juntos um mundo intelectual que seja tanto americano como brasileiro?

A advertencia de Sinclair Lewis é dessas que não devem passar sem um comentário. Já que o somos na trincheira, sejamos tambem irmãos no pensamento!

## CORTES E RECORTES

Cada ano, nos Estados Unidos, os homens desperdiçam 3.000 toneladas de aço de primeira classe nas laminas de navalha usadas, que são jogadas fora, ao passo que poderiam ser utilizadas na fabricação de armamentos.

Após cinco anos de experiencias, um cientista americano conseguiu extrair de certa planta uma goma albuminosa, que não arde nem se derrete, nem se decompõe na gasolina, podendo ser vulcanizada em contacto com a gasolina e o alcool.

Os sapos não tomam agua pela boca; absorvem-na pela pele.

# Nova Iguassú receberá ainda uma vez a visita da sra.

## Alzira Vargas do Amaral Peixoto

**A entrega dos certificados às primeiras auxiliares-socorristas — Abertas as inscrições para o Curso de Alimentação**

No próximo dia 5 de fevereiro, na sede do E. C. Iguassú, será feita em sessão solene, pela exma. sra. d. Alzira Vargas do Amaral Peixoto, a entrega dos certificados às primeiras auxiliares-socorristas da Legião Brasileira de Assistência neste Município.

A ilustre presidente da Legião em nosso Estado fará também, por essa ocasião, a entrega dos distintivos da L. B. A. às legionárias já fichadas, convidando-se para esse

fim todas as inscritas nos diversos setores a preencherem as suas fichas e levarem à sede dois retratos, sendo inscritas nos distritos mais um retrato.

No mesmo dia 5, um técnico da "Saps" dará a aula inaugural de "Alimentação".

### Curso de Alimentação

Já estão abertas, no Centro de Saúde, as inscrições para o Curso de Alimentação.

## Vida Religiosa

Como era de esperar realizou-se, de acordo com o programa organizado, a festa de São Sebastião, na Matriz desta cidade; foi um dia de entusiasmo religioso e de demonstrações de confiança no Mártir Glorioso que tanto tem socorrido o Brasil em épocas difíceis.

Em Mesquita, a referida festa realiza-se hoje, com um grande programa também, constando de duas Missas, na Capela da fábrica: Proclamação às 16 horas, recita-

ção do Terço e Sermão, ao recolher.

Haverá música e leilão, conforme o costume.

Finalmente hoje, realiza-se a cerimônia da bênção e inauguração da sede da Congregação Mariana de nossa Matriz, com a presença das Associações Paroquiais.

Os fiéis poderão visitar aquela dependência, após a instalação, que se verificará às 13,30 horas.—M.

## Tradicional Baile a Fantasia

No próximo dia 13 de fevereiro próximo, uma comissão composta das stas. Nanci, Diva, Alaide e Clovis vai realizar, na sede do Iguassú, o "Tradicional Baile a Fantasia".

Suas organizadoras estão satisfeitas com a valiosa colaboração dos rapazes para o maior brilhantismo da festa.

O traje será o de passeio para os cavalheiros e a fantasia para as damas.

## Cine Verde

HOJE — Um desenho, a continuação do filme em série: "Novas aventuras de Tarzan", Walter Huston e Virginia Gilmore, no drama: "O segredo do pantano".

AMANHÃ, TERÇA E QUARTA-FEIRA — Jornais Paramount e Nacional; Jane Darwell e Jane Withers, no filme: "Pesadelo da família"; Larry Buster Crabbe, no drama: "O rei da selva".

DE QUINTA-FEIRA A DOMINGO — Um desenho, final do filme em série: "Novas aventuras de Tarzan"; Robert Young e Spencer Tracy, no drama: "Bandeirantes do Norte".

## VIDA SOCIAL

Ritmos que se escondem bem no coração...

*Infelizes os seres que nunca se lembram das esperanças fenecidas — porque, antes de morrer, as esperanças encantam a vida.*

*Infelizes os corações que desconhecem as torturas da saudade — pois a saudade é noite cheia de sonhos.*

*Infelizes os olhos que, nos dias sombrios, se esquecem do sol — porquanto o sol é a alegria das cores.*

*Infelizes todos aqueles que andam em busca do amor — que o amor é promessa de ventura jamais realizada.*

*Infelizes as criaturas que têm ilusões — e mais infelizes ainda as que vivem sem elas!*

JOÃO GUIMARÃES

### DATAS INTIMAS

Fizeram anos neste mês:

- 26, sr. Felipe Mitre;
- 27, contador Jesus de Castro Vieira;
- 27, menina Nubia, filha do sr. Antonio Saad e de d. Maria B. Saad;
- 27, sta. Ivone Giffoni;
- 27, d. Madalena Chambarelli;
- 28, dr. J. L. Santos Filho, diretor do Ginásio Todos os Santos;
- 29, sr. Gumerindo F. Bouças, proprietário da Granja Ponte Vedra;
- 30, menino José, filho do negociante José Monteiro;
- 30, sta. Joelsa Mendes;
- 30, sta. Elaine Guimarães;
- 30, d. Jaci Cruz de Souza, esposa do sr. João da Luz.
- Faz anos hoje o menino José Neto, filho do sr. José Baroni e de d. Eurídice Baroni.

### FALECIMENTOS

A 23 do corrente, faleceu nesta cidade o sr. Francisco Ferreira, deixando viúva d. Amelia Ferreira e oito filhos, quase todos menores.

O extinto, que era muito estimado, desapareceu com a idade de 47 anos, tendo acompanhado o seu enterro, às 14 horas do dia 24, crescido numero de pessoas amigas da família enlutada.

## Domingueiras

Estão anunciadas para hoje, no Iguassú e Filhos de Iguassú, esplendidas domingueiras carnavalescas, sendo a do alvinegro oferecida pelo Departamento Feminino ao quadro social.

## QUASE RESOLVIDO o problema do abastecimento dagua no Município

O digníssimo prefeito municipal, dr. Ricardo Xavier da Silveira, na reunião de ontem, teve oportunidade de dar aos senhores membros da Comissão Municipal de Preços uma noticia auspiciosa. Uma das maiores aspirações dos iguassuanos ia tornar-se, em breve, uma esplendida realidade: estava praticamente resolvido o problema do abastecimento dagua no nosso Município.

No próximo numero daremos noticia mais ampla sobre o momento do assunto.

## Pequena história

A história que lhes vou contar, não nasceu de um Esopo ou La Fontaine. E', apenas, filha legitima de alguns fatos iguassuanos. Ei-la:

*Periquito ainda vivia, Pois — coitado! — já morreu. E eu era quase menino, Quando este fato se deu:*

*Morava longe o Tatú, E o Cambachirra também, O Leão vendia lenha, E o Rato tinha armazem.*

*Um dia surge, porém, Muito séria discussão: O Cambachirra — chofer, Discordava do Lobão.*

*Nisso correm pressurosos, O Tatú com o Pardal: Evitariam a discórdia, Dissipando todo o mal.*

*Mas não chegando a um acôrdo, Enorme "galo" surgiu Na testa do Periquito, Que, estonteando, caiu.*

*Subito, chega o Tatú: Que começa a descrever, Imediatamente, aos outros, O que ia acontecer!*

*Fiquem certos—disse êle, Nada demais se passou: São versos que vão nascer, E que o cérebro criou.*

*São versos para mostrar Humorismo fino e leve, E também que tudo passa, Só não passa o que se escreve.*

*Fruto da imaginação, De quem procura compôr, Escrever e produzir, Pra distrair o leitor.*

K. MELO

## Novo agente do Correio e Telégrafo

O antigo agente do Correio e Telégrafo nesta cidade, sr. Osvaldo Maia Coelho, acaba de ser transferido para a Agencia de S. Gonçalo.

Para substituí-lo na Agencia local foi designado o agente de Magé, sr. Joaquim de Miranda Lopes, que já assumiu o cargo.

Os dois funcionários dos Correios e Telégrafos estiveram juntos em visita de cortesia a este jornal.

## Comissão Municipal de Preços

### Organizada a tabela n.º 3

A Comissão Municipal de Preços, em sua reunião de segunda-feira, concluiu a primeira parte dos seus importantes trabalhos, organizando e aprovando a tabela n.º 3 (de carne, pão e leite), a vigorar em todo o Município a partir desse dia.

Nas tabelas organizadas, de numeros 1, 2 e 3, foram incluídos os generos alimentícios e os produtos basicos que interessam á economia do Município.

A referida Comissão, a principio sob a presidencia do chefe da Divisão de Administração, dr. Orlando Moniz Dias Lima, na falta eventual do ilustre governador deste Município, dr. Ricardo Xavier da Silveira, já iniciou a segunda parte dos seus trabalhos, estudando cuidadosamente a organização da tabela de todos os produtos do commercio, necessarios á vida das classes menos favorecidas.

Para...  
Nós...  
A mulher...  
Há uma...  
BRASIL...  
HORA...  
Diariame...  
RADIO...

## Para Você, Garota Bonita!

### Nós e... eles!

Crônica de SARITA

A mulher tem representado papéis muito interessantes na vida da humanidade. Sua condição através dos séculos tem modificado bastante. Agora, por exemplo, a situação da mulher é quase do mesmo nível da do homem. É independente, masculinizada, forte e ombreia em quase todas as profissões com os varões do sexo forte.

— Não precisamos dos homens! Não dependemos deles!... — dizem as mulheres contemporâneas.

E isso, queiram ou não, é um fato. Eu (agora, minha opinião) concordo com a mulher moderna, com a sua desdobrada atividade, aprecio tudo isso e acho que está tudo muito bem! Mas (as mulheres que tenham paciência) contudo, elas não deixaram ainda de ser: Mulher.

Continuam sensíveis, habéis na arte de chorar, de conseguir tudo o que querem, e por mais século XX que elas sejam, por mais indiferentes e embrutecidas, elas serão sempre e eternamente, feminilidade, carinho, doçura e... a maior esperança dos homens!...

### Adereços da moda

Para completar uma "toilette", estão novamente em moda as carteiras e bolsas de setim preto, que haviam sido substituídas pelas carteiras bordadas com contos. Agora as elegantes preferem uma bolsinha de setim preto com fecho dourado ou com pedras de cores.

### Ginástica matutina

PATRICIA LINDSAY

(Copyright da Inter-Americana)

Há uma infinidade de mulheres que devem a perda da beleza à própria preguiça, pois são incapazes de realizar um plano de ginástica e cumpri-lo rigorosamente.

É a preguiça a falta de vontade que se há-de combater desde logo, e para isso nada melhor que alguns breves exercícios que aconselharemos às inconstantes, pois com a sua realização poderão melhorar notavelmente a silhueta, se é que a mesma se acha ameaçada pelo tecido adiposo.

Ao acordar, e uma vez totalmente libertadas do sono, podemos praticar esta ginástica matutina. Para isso em primeiro lugar devemos nos espreguiçar o mais possível, estendendo ao máximo os braços e as pernas. Está comprovado que se nos espreguiçarmos bem pela manhã, acordaremos com bom humor para o resto do dia.

Em seguida, deitadas de costas na cama, levantaremos as pernas para o alto lentamente para depois torná-las à posição horizontal. Este exercício se repetirá dez vezes. Como segundo exercício, dobram-se as pernas para efetuar um movimento similar ao de pedalar uma bicicleta, devendo este movimento ser mantido durante alguns minutos.

O terceiro movimento, muito recomendado para combater o engorgitamento dos tornozelos, consiste em se levantar as pernas bem para o alto e efetuar um movimento rotatório com ambos os pés, primeiramente para o alto e depois, levemente, voltando a ocupar a posição inicial. Advertir-se-á uma distensão dos músculos do pé e uma sensação de cansaço no tornozelo, prova evidente de que atuaram no exercício mencionado todos os músculos do pé. Se formos constantes nestes exercícios, os resultados serão rapidamente favoráveis.

**O BRASIL, por si só, conta, aproximadamente, com a terça parte da população total da América Latina e com a metade da América do Sul.**

## HORA DE NOVA IGUASSÚ

Diariamente, das 10 às 11 horas, na  
**RADIO SOCIEDADE FLUMINENSE**

## Acontecimento de grande significação nacional

(Conclusão da 1ª página)

lam a imediata compreensão do alcance e oportunidade do empreendimento, por parte da opinião nacional, levando todas as classes a cooperarem com entusiasmo para a formação do respectivo capital.

Outros dos citados informes indicam boa soma de importantes obras já concluídas, ou de execução ativamente iniciada para a melhoria das instalações da aparelhagem indispensável às atividades da companhia, inclusive novos trechos ferroviários, um dos quais teve seus trilhos levados até Presidente Vargas; e dão conta ainda do bom resultado dos primeiros trabalhos de exploração das jazidas, expressos em mais de 40 mil toneladas de minério exportadas nos últimos seis meses.

A nova fase agora aberta para a companhia, à base dos melhoramentos que se concluem, será ainda mais produtiva. E assim mais um dos grandes recursos do Brasil entrará a servir em larga escala ao progresso nacional e aos altos interesses internacionais a que se prende o país.

## Pela Imprensa

O S. GONÇALO

Com uma edição especial de 12 páginas, que circulou vitoriosamente a 24 do corrente, completou "O S. Gonçalo" o seu 13º. ano de fundação.

Ao distinto confrade Belarmino de Matos, que dirige esse conceituado periódico fluminense e é um dos maiores incentivadores do progresso de São Gonçalo, apresentamos nossas felicitações.

### Farmácias de plantão

Farmácia Santo Antonio — Praça 14 de Dezembro, 52-A. Telefone, 12.

Farmácia S. Geraldo—Rua Marechal Floriano, 2228. Telefone, 131.

## Curso Iguaçú

A 1ª e única escola particular deste Município que até 1942 conferiu Diplomas de conclusão do curso primário, válidos para fins de direito, expedidos pelo Departamento de Educação do Estado. 34 alunos de ambos os sexos, prestaram exame final perante competantíssima banca examinadora Estadual na época regulamentar do ano p. p., sendo todos aprovados, grande parte com distinção. Cerca de 300 outros, foram promovidos da 1ª à 5ª séries.

Aulas diurnas e noturnas

Cursos: Primário, Admissão e Concursos

Acham-se abertas as matrículas

**R. Marechal Floriano, 2514**

## D. Maria Inês de Queiroz Lopes

A' noite de 25 para 26 deste mês, ocorreu o passamento da veneranda sra. d. Maria Inês de Queiroz Lopes, esposa do saudoso engenheiro civil, Americo Diamantino Lopes, e progenitora do dr. José Queiroz Lopes, cmte. Augusto Queiroz Lopes, dr. Paulo Diamantino Lopes, cmte. Moisés Queiroz Lopes, profa. Maria José Lopes e Josefina Queiroz Lopes.

Logo que foi conhecida a infausa notícia, ao palacete de residência da família Queiroz Lopes, na rua Adolfo Bergamini, em Nilópolis, afluiu elevado numero de parentes e pessoas do vasto círculo de relações da extinta.

A's 17 hs. de segunda-feira verificou-se o sepultamento no cemitério local, com numeroso acompanhamento. A n t e s de baixar o corpo á sepultura, o padre Horacio, da paróquia nilopolitana, acompanhado de membros da Congregação religiosa de que fazia parte a falecida, fez a encomendação do corpo.

Sobre a campa n.º 145-C, da quadra A, onde foi colocada a urna mortuaria, viam-se ricas coroas de flores naturais com expressivas dedicatórias.

Este jornal, que se fez representar no funeral na pessoa do sr. Silvino de Azeredo Filho, apresenta á família entulada sentidas condolências.

## Aviso

O sr. René Granado avisa às pessoas interessadas que acaba de transferir seu escritório da rua Marechal Floriano Peixoto, 2019, para a rua dr. Getulio Vargas, 111-sobrado. Telefones: 107 e 256.

### FRACOS E ANÊMICOS!

Tomem:

**VINHO CREOSOTADO**

**"SILVEIRA"**

Empregado com êxito nas:

Tosses

Resfriados

Bronquites

Escrofulose

Convalescenças

VINHO CREOSOTADO

É UM GERADOR DE SAÚDE.

## Agradecimento

Amelia Ferreira, filhos e demais parentes, muito sensibilizados, agradecem o auxílio que receberam de todas as pessoas amigas e, bem assim, o conforto moral que lhes deram por ocasião da enfermidade e falecimento do seu querido esposo e pai, FRANCISCO FERREIRA. A todos hipotecam sua eterna gratidão.

Nova Iguaçu, 26-1-943.

## MUITO CUIDADO

Quando comprar um terreno ou qualquer imóvel, exija do vendedor que lhe forneça uma CERTIDÃO NEGATIVA DO CARTORIO DE PROTESTOS DE TITULOS, sem o que, estará sempre sujeito a perigos e contrariedades que lhe ocasionarão maiores despesas e grandes preocupações.

CARTORIO DO 3º OFICIO (Edifício do Fórum)-Nova Iguaçu

# TRANSPORTE LUZ

ESTANCIA EM NOVA IGUASSU DE LENHA, TOCOS E CARVÃO

## Agências:

Rua da Conceição, 146-Tel. 43-1918-Rio  
R. dr. Tibau, 70-Tel. Int. 109-N. Iguassú

## EDITAL

De praça com o prazo de vinte dias

O Doutor Alberto Jeremias da Silveira Menezes, Juiz Substituto da Vara Cível da Comarca de Nova Iguassú, Estado do Rio de Janeiro, por nomeação na forma da Lei, etc.

Faz saber aos que o presente edital com o prazo de vinte dias virem ou dêle notícia tiverem que no dia 2 de fevereiro p. f., o Porteiro dos Auditórios deste Juízo trará a publicação de venda e arrematação, a quem mais dêr e maior lance oferecer, além da avaliação de Cr. \$ 81.000,00 (oitenta e um mil cruzeiros), às quatorze horas, no Edifício do Fórum desta Cidade, à Praça João Pessoa s/n., sobrado, onde têm lugar as audiências deste Juízo, os bens penhorados na Ação Executiva movida por Joaquim de Oliveira Carvalho contra o espólio de Armento Augusto Soares, os quais são os seguintes: — Imóvel sito à rua Marechal Floriano Peixoto nº. 2.222, nesta Cidade, 1º. distri-

to deste município, dentro do perímetro urbano compreendendo casa e o respectivo terreno. Um Terreno medindo sete metros e trinta e cinco centímetros de frente, igual largura na linha dos fundos, por cento e dez metros de extensão da frente aos fundos, confronta-se de um lado com a viúva Manuel Esteves, de outro lado com Antonio Rolim e aos fundos com a rua Mendonça Lima. A casa assobradada, construída de pedra, tijolo e cal, coberta de telhas tipo francesas, com arquitez de folha de flandres, tendo a sua parte terra dividida em duas lojas (n.ºs 2.224 e 2.228) com acomodações para família nos fundos, com quatro portas de aço na frente. Na parte

terrea, cada loja tem um amplo salão cimentado e forrado, além de quatro cômodos soalhados. Na parte do sobrado existem quatro cômodos forrados e soalhados. Este imóvel foi avaliado em Cr. \$ 55.000,00 (cincoenta e cinco mil cruzeiros). Benfeitorias existentes num sítio situado em Arrozal, 1º. distrito deste Município, em terras arrendadas à Fazenda de Madureira, e que são usufrutuários Joaquim de Oliveira Carvalho e irmão, constantes de mil e trezentas laranjeiras e uma cerca de arame farpado com moirões, avaliados em seis mil cruzeiros (Cr. \$ 6.000,00). Um Sítio situado na Estrada Nova que vai para a Posse, no 1º. distrito deste Município, com uma área de 24.000 metros quadrados, confrontando com Carmene Papaléu Montoura de um lado e outro lado e fun-

dos com Antonio Ramos. Benfeitorias existentes nesse sítio constantes de uma casa coberta de zinco com quatro cômodos e oitocentas laranjeiras, sítio e benfeitorias avaliados em vinte mil cruzeiros (Cr. \$ 20.000,00), no total de oitenta e um mil cruzeiros (Cr. \$ 81.000,00). E para que chegue ao conhecimento de todos e a quem possa interessar, mandou o Dr. Juiz passar o presente edital e outros de igual teor que serão afixados no lugar de estilo e publicados no Diário de Justiça deste Estado e no jornal Correio da Lavoura desta Cidade. Dado e passado nesta Cidade de Nova Iguassú, Estado do Rio de Janeiro, aos cinco dias do mês de Janeiro do ano de mil novecentos e quarenta e três. Eu, Yboty Tinoco de Ma-

## Produção de trigo

A contribuição do Brasil entre os diversos países sul-americanos para o total do trigo colhido na América do Sul é a de 2,18 %.

**Dr. Orlando Moniz Dias Lima**

ADVOGADO

Res.: Alfredo Soares, 123-Tel. 250

galhães, Escrevente de Justiça o datilografar. E eu, Abelardo Pinto, Escrivão o subcrevo.

Alberto Jeremias da Silveira Menezes. 1-2

DEPOIS DE QUALQUER DOENÇA, AOS VELHOS, AOS MOÇOS E CRIANÇAS

**ENERGIFER**

FAZ VOLTAR AS FORÇAS, RESTITUINDO A ENERGIA E ALEGRIA PERDIDAS.

CAIXA POSTAL, 1861 - S. PAULO

AG. PETINATI

# BANCO DO BRASIL S. A.

Praça 14 de Dezembro, 98 - NOVA IGUASSU - Estado do Rio  
End. Tel.: "Satélite"-Telefs.: 4 (Contadoria), 25 (Gerência) - Caixa do Correio, 3

## TAXAS DE JUROS DE DEPÓSITOS:

### EM CONTAS POPULARES

Com livro de cheques grátis e sem selos e caderneta — limite até Cr\$ 10.000,00	4%
Com livro de cheques grátis e sem selos e caderneta — limite até Cr\$ 50.000,00	3%

### EM CONTAS COMERCIAIS

Com cheques grátis e sem limite de quantia	2%
--	----

### EM CONTAS A PRAZO FIXO

De 6 meses	4%
De 12 meses	5%
Com pagamento mensal de juros: (6 meses)	3 1/2%
(12 meses)	4 1/2%

### EM CONTAS DE AVISO PRÉVIO

e 30 dias	3 1/2%
e 60 dias	4%
e 90 dias	4 1/2%

## LETRAS HIPOTECÁRIAS

As letras hipotecárias emitidas pelo Banco do Brasil S. A., dos valores de Cr\$ 100,00, Cr\$ 200,00, Cr\$ 500,00, Cr\$ 1.000,00 e Cr\$ 5.000,00, têm por garantia: — os imóveis hipotecados; o fundo social, e o fundo de reserva.

SÃO EMITIDAS AO PRAZO MÁXIMO DE 20 ANOS E LIQUIDÁVEIS POR VIA DE SORTEIOS ANUAIS

Seus juros, de 5% ao ano, pagáveis por meio de cupões, de 6 em 6 meses, em 31 de janeiro e 31 de julho de cada ano, estão isentos de quaisquer impostos, taxas, selos, contribuições ou outras tributações federais, estaduais ou municipais, de acordo com o decreto-lei n. 221, de 27 de janeiro de 1938.

PREFEREM A QUAISQUER TÍTULOS DE DÍVIDA QUIROGRAFARIA OU PRIVILEGIADA E PODEM EMRREGAR-SE:

— em fianças à Fazenda Pública; em fianças criminais e outras; na conversão de bens de menores, órfãos e interditos; e no pagamento dos juros e das prestações dos empréstimos em letras hipotecárias concedidos pelo Banco.

SÃO NEGOCIÁVEIS EM QUALQUER PARTE DO TERRITÓRIO NACIONAL E COTADAS EM BOLSAS

**Faz, nas melhores condições, todas as operações bancárias**

COBRANÇAS — TRANSFERÊNCIAS DE FUNDOS.

DESCONTOS de letras, saques e cheques sobre esta ou quaisquer outras praças.

EMPRÉSTIMOS em contas correntes com caução de duplicatas.

EMPRÉSTIMOS EM LETRAS HIPOTECÁRIAS.

CRÉDITO AGRÍCOLA a longo prazo, sob a garantia exclusiva da fruta.

CRÉDITO INDUSTRIAL para a compra de matérias primas e reformas, aperfeiçoamento e aquisição de maquinário.

SÃO ATENDIDOS, COM A MAIOR PRÉSTIÇA, TODOS OS PEDIDOS DE INFORMAÇÕES E ESCLARECIMENTOS SOBRE QUAISQUER OPERAÇÕES DA CARTEIRA DE CRÉDITO AGRÍCOLA E INDUSTRIAL, QUE SE ACHA EM PLENO FUNCIONAMENTO.

Filiais ou correspondentes em todas as principais praças do país e do estrangeiro

São fe  
O CORREIO  
SP CO

Decorrido um m  
guassú a festa mui  
da curidade, fomos v  
Jesus — a obra que  
bairro do Caense, à  
do a sua finalidade,  
do a sua finalidade,  
desprezados da sorte  
Queríamos ver  
como vieram quase  
crianças ali na re  
e encontramos-las bem  
candis sorridentes e  
haviam encontrado o  
— o seu primeiro e  
santa de Natal.  
Conhecemos tu  
menor de 8 meses —  
olhos azuis muito  
de 8 anos, que já se  
portada a tomar con  
chucas menores. Ao te  
crianças: Floridato  
lino, Giselda, Marli  
cira, Edite, Luiza M  
Luci, Neli, Maria  
Lair, Glória, Maria  
Jurema, Maria Hel  
Madalena, Ilsa, Mar  
(3), Ilton, Angelica e  
dos últimos abandon  
no Rio de Janeiro, e o  
do conhecimento  
de abundante notici  
carica.

Depois, em com  
fina proje. d. Marília  
Barbosa, que dirige o  
dedicação o Lar de Je  
mos todas as dependê  
inspirada por Deus: re  
múrio amplo e areje  
ria, rouparia, enferma  
taria e ótimo apare  
alim da esplendida  
arte para o recreio da  
internas confortavel  
do alto se avista toda  
parte da cidade, com s  
do pontos brancos no

**E.C. Iguassú**  
RESUMO DOS ATOS  
PRESIDENTE  
1º — Empessar nos ca  
nal e Sub-diretor Social  
nas, respectivamente, os sr  
Soares Pereira, Osmar L  
Mota e Nelson Trigueiro  
2º — eader a praça d  
ten, no próximo dia 28  
reito, ao Mangueira F. C.  
3º — designar as quar  
para reunião da Diretori  
4º — deferir o pedid  
Cristóvão Chaves;  
5º — tomar conheci  
resoluções tomadas pela  
de Caravai no dia 21  
re p. p.  
6º — aceitar para a  
Vilhaten os srz. João  
Cordeiro e Benedito  
dos Reis Junior, e para  
16. Hato de Caravai.  
Nova Iguassú, 30 de  
de 1943.  
FLORIANO DA SILVA  
REDE DA SECRETARIA

# São felizes porque encontraram o Lar de Jesus

O CORREIO DA LAVOURA em visita à grande obra que se construiu no Caonze, e às 28 crianças internadas

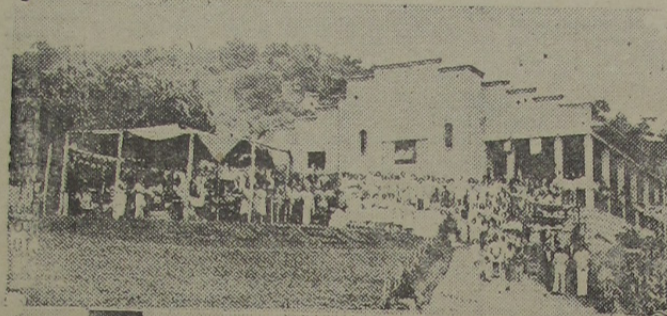
Decorrido um mês de sua inauguração oficial, que fôra em Nova Iguaçu a festa maior e mais bela da caridade, fomos visitar o Lar de Jesus — a obra que, no aprazível bairro do Caonze, à semelhança da boa semente que se lançou à terra, já cresceu majestosa, e vem cumprindo a sua finalidade, que é a de acolher e amparar crianças e velhinhos desprotegidos da sorte.

Queríamos ver e sentir mesmo como viviam quase três dezenas de criancinhas ali na residência nova, e encontramos-las bem tratadas, brincando sorridentes e felizes, porque haviam encontrado o Lar de Jesus — o seu primeiro e mais rico presente de Natal.

Conhecemos todas elas, da menor de 8 meses — clarinha e de olhos azuis muito lindos — à maior de 8 anos, que já se ocupa de boa vontade a tomar conta das irmãzinhas menores. Ao todo, vinte e oito crianças: Florisdalva, Ivani, Marlene, Giselda, Marlí, Herminia, Jacira, Edite, Luiza Marina, Teresinha, Luci, Nelí, Maria da Gloria, Adir, Lair, Glória, Maria Santana, Iraci, Jurema, Maria Helena, Juraci, Maria Madalena, Ilsa, Maria da Conceição (3), Ilton, Angelica e Daniel, estes dois últimos abandonados pelo pai no Rio de Janeiro, e cuja história já é de conhecimento de todos através de abundante noticiário da imprensa carioca.

Depois, em companhia da distinta profa. d. Marília de Almeida Barbosa, que dirige com admirável dedicação o Lar de Jesus, percorremos todas as dependências dessa obra inspirada por Deus: refeitório e dormitório amplos e arejados, secretaria, rouparia, enfermaria, copa e cozinha e ótimo aparelho sanitário, além da esplêndida varanda que serve para o recreio das crianças, ali internadas confortavelmente. Dali do alto se avista todo o bairro e parte da cidade, com suas casas que são pontos brancos no meio de la-

teve ótima impressão do admirável trabalho que ali se realiza



Na gravura, vêem-se as primeiras internadas com varias senhoras e o Lar de Jesus, no dia da sua inauguração oficial

ranjais verdejantes.

O médico das crianças é o dr. Luiz Guimarães, do Centro de Saúde local. Todas as suas fichas já foram organizadas por esse conceituado clínico. Dirige a enfermaria, assistindo as internadas, a profa. Gersonita Viterbo que, juntamente com três outras senhoras, auxilia eficientemente a profa. d. Marília de Almeida Barbosa no seu trabalho que muito a recomenda à nossa admiração.

Em tudo se verifica boa ordem. Traça-se um programa e ele é cumprido integralmente. A incansável diretora do Lar de Jesus teve oportunidade de nos dizer que ali as crianças acordam às 6 horas e às 7 fazem a primeira refeição, depois de se cuidar de sua higiene. Depois, quinze minutos de banho de sol e estudo para as maiores até às 10 horas. O almoço é servido às 11, o lanche às 14 e o jantar às 18 horas. Em seguida à prece, pouco antes das 20 horas todas já se encontram no dormitório. Aos domingos esse programa sofre ligeira alteração.

A alimentação das internadas é escolhida, usando-se, por exemplo, sopas nutritivas, e quase sempre frutas nas sobremesas.

As crianças maiores têm suas tarefas diárias: umas tomam conta das menores, outras aprendem a bordar, auxiliam em misteres a seu alcance, etc.

Já se habituaram todas elas a chamar o prof. Leopoldo Machado Barbosa e sua exma. esposa de papaizinho e mamãezinha, porque realmente são tratadas como se fossem suas filhas de leite. Conquistaram os dois o coraçãozinho de todas aquelas crianças e, por isso, elas não os deixam sossegar um só instante.

Vale a pena uma visita à obra que se construiu e se amplia no bairro do Caonze, porque, uma vez ali, rodeados de crianças, sentimos realmente vontade de dizer: Aqui é o Lar de Jesus.

## E. C. Iguaçu

RESUMO DOS ATOS DO SR.

PRESIDENTE:

- 1º — Empossar nos cargos de Diretor de Esportes, Diretor Social e Sub-diretor Social de Festas, respectivamente, os srs. Altair Soares Pereira, Osmar Laport da Mota e Nelson Trigueiro;
- 2º — ceder a praça de esportes, no próximo dia 28 de fevereiro, ao Mangueira F. C.;
- 3º — designar as quartas-feiras para reunião da Diretoria;
- 4º — deferir o pedido do sr. Cristolino Chaves;
- 5º — tomar conhecimento das resoluções tomadas pela Comissão de Carnaval no dia 20 de janeiro p. p.;
- 6º — aceitar para socios contribuintes os srs. João Naziazeno Cordeiro e Benedito Marcondes dos Reis Junior, e para aspirante, Helio de Carvalho.

Nova Iguaçu, 30 de janeiro de 1943.

FLORIANO DA SILVA — DIRETOR DA SECRETARIA.

## AVISO

A Diretoria do E. C. Iguaçu avisa que se acham abertas as inscrições para o Torneio Interno de Basquete e Lance Livre até o dia 2 de fevereiro próximo. As pessoas interessadas devem

procurar o sr. Osvaldo Soares, na sede do clube, diariamente, das 7,30 às 8 horas.

Trabalhos gráficos? Nas oficinas deste jornal.

# DOR de CABEÇA

combata-a com

# Melhoral

MELHORAL É MELHORI EXPERIMENTE-01

## EDITAL

Registro de Imóveis - Cartorio da 2ª Circunscrição - 5º Ofício

O Oficial abaixo assinado, atendendo ao requerido pelo senhor doutor Manuel Alves Corrêa Nunes, intima as pessoas abaixo relacionadas, residentes em lugar incerto e não sabido, para virem a este Cartorio à rua Dr. Getúlio Vargas nº. 46, pagar as prestações em atraso e mais as que se vencerem, acrescidas das custas; prestações essas decorrentes dos respectivos contratos de promessa de compra e venda de lotes de terrenos situados na "Vila Alura", 6º. distrito deste Município, que assinaram, sob pena de, decorrido o prazo legal, serem os mesmos rescindidos na forma do Art. 14 do Decreto-Lei nº. 3.079, de 15 de Setembro, de 1939: — Jacinto Franco — lote n. 10, da quadra 23 — Cr\$ 202,50 — contrato averbado à margem da inscrição n. 4 do livro Auxiliar n. 8, a fls. 34v, sob n. 187. —

Adelino Monteiro de Carvalho — lotes ns. 1, 2, e 45, da quadra n. 30 — Cr\$ 1.575,00 — contrato averbado à margem da inscrição n. 4 do livro Auxiliar n. 8, a fls. 35v, sob o n. 199. — Antonio Proença e Sjm — lote n. 20, da quadra n. 31 — Cr\$ 540,00 — contrato averbado à margem da inscrição n. 4 do livro acima referido, a fls. 46v, sob o n. 249. — Edméa Briones Gracioso e Sjm — lotes ns. 38 e 39, da quadra 22 — Cr\$ 840,00 — contrato averbado à margem da inscrição n. 4 do livro acima referido, a fls. 54, sob n. 278. — Jorge de Oliveira e Sjm — Sítio n. 71 — Cr\$ 2.000,00 — contrato averbado à margem da inscrição n. 4 do livro Auxiliar n. 8 já mencionado, a fls. 26, sob o n. 58. Dado e passado nesta cidade de Nova Iguaçu, Estado do Rio de Janeiro, aos vinte e um dias do mês de Janeiro de mil novecentos e quarenta e três (1943). O Oficial: — Decio Soares de Souza e Mello.

# PREFEITURA MUNICIPAL DE NOVA IGUAÇU



## COMISSÃO MUNICIPAL DE PREÇOS

Tabela de preços organizada nos termos do item I da Portaria n. 36 do senhor coordenador interino da Mobilização Econômica, a vigorar em todo o Município a partir de 23 de janeiro de 1943.

Tabela 2 - Vegetais frescos e aves - Quitandas e Feiras Livres

GENEROS	Unidades	Preço comercio a varejo CRS	Preço Feiras Livres CRS
Abacaxi	Um	0,80	0,70
Abacate	Quilo	0,70	0,60
Abacate paulista	Um	0,40	0,30
Abobora	Um	0,60	0,50
« água	Quilo	1,20	1,00
Aboborinha comum	«	1,00	0,80
Agrião	«	0,50	0,40
Aipim	3 molhos	0,30	0,20
Alface braçal	quilo	0,50	0,40
« paulista	3 pés	0,30	0,20
« romana	pé	0,70	0,60
Alho porro	«	0,60	0,50
« paulista	duzia	0,80	0,70
Almeirão	«	2,50	2,40
Azedinha	3 molhos	0,30	0,20
Banana água	«	0,30	0,20
« maçã	duzia	0,60	0,50
« ouro	quilo	0,40	0,30
« prata	duzia	0,80	0,70
« da terra	quilo	0,40	0,30
« de São Tomé	duzia	0,50	0,40
Batata baroa	quilo	2,40	2,20
« doce	Quilo	1,90	1,70
Beringelas	«	1,00	1,10
Bertalha	«	1,80	1,70
Beterraba sem rama	«	0,80	0,70
Brócolis	«	0,70	0,60
Broto de abóbora	3 molhos	1,20	1,00
Caruru	quilo	0,30	0,20
Celga	«	0,30	0,20
Cenoura sem rama	«	0,30	0,20
« com	quilo	1,30	1,20
Cheiro verde	«	1,00	0,90
Chicória Lisa e crespa	3 molhos	0,30	0,20
Chuchu	«	0,30	0,20
Couve comum	molho	0,20	0,10
« fiór	quilo	0,70	0,60
« tronchuda	molho	0,20	0,10
Espinafre	quilo	1,30	1,20
Frango pequeno	pé	1,30	1,20
« médio	molho	0,10	0,10
« grande	um	5,00	5,00
Galinha pequena	«	6,00	6,00
« média	«	7,00	7,00
« grande	«	8,00	8,00
Giló	«	10,00	10,00
Inhame japonês	quilo	12,00	12,00
Laranja natal	«	0,80	0,70
« pera	duzia	0,90	0,80
«	quilo	1,40	1,30
Limão	duzia	0,80	0,70
Mamão	quilo	0,60	0,50
Manga espada (Pernambuco)	duzia	0,30	0,20
« rosa	quilo	1,80	1,60
Maxixe	«	1,00	0,90
Milho verde	uma	0,30	0,20
Nabiça	«	0,40	0,30
Nabo	quilo	1,40	1,20
Ovos	2 espigas	0,20	0,20
Palmito	3 molhos	0,30	0,20
Pepino	quilo	0,30	0,20
Pimentão doce	quilo	0,70	0,60
Pimenta malagueta	duzia	4,00	4,00
Qulabo	quilo	1,00	0,90
«	«	1,50	1,40
«	«	1,70	1,60
«	«	0,60	0,50
«	«	0,70	0,60

GENEROS	Unidades	Preço comercio a varejo CRS	Preço Feiras Livres CRS
Repolho	Quilo	0,70	0,60
Tomatão	«	2,00	1,80
Tomate japonês de 1ª	«	1,80	1,60
« de 2ª	«	1,60	1,40
« garrafinha	«	1,40	1,20
Vagem de feijão manteiga, grauda	«	0,70	0,60
« de regular	«	0,50	0,40
« de ervilha, lisa	«	1,70	1,60
« de torta	«	2,10	2,00

Nova Iguaçu, 22 de janeiro de 1943  
**RICARDO XAVIER DA SILVEIRA** - Prefeito Municipal  
*(Presidente da Comissão)*

### REQUERIMENTOS DESPACHADOS

- 7204, Espolio de Procopia Sant'Ana de Faria. Esclareça o despachante o nome do inventariante do espolio requerente.
- 7386, Deodoro de Alvarenga Ribeiro. Em face do exame médico, indeferido.
- 7255, José Domingos. Indeferido, em face das informações da de D. Engenharia.
- 7228, Avelino José Bittencourt. Em face das informações, quite-se com os impostos em débito.
- 7230, Elpidio Gonçalves de Araujo. Regularize, preliminarmente, a situação dos prédios nesta Prefeitura.
- 6988, Alcides Schetini; 6989, Walter de Souza Mascarenhas; 6986, Humberto Sgambato; 6974, Waldemar de Souza Costa; 7210, José da Costa Ribeiro; 7072, Antonio Joaquim dos Santos; 7008, Angelo Buchemi e Josefina Buchemi; 7126, Antonio Alvaro; 7321, João Simões Bastos; 7134, Antonio Alexandrino; 7320, João Felizardo; 7079, Ernesto Garcia; 7109, Abram Nachman Smit; 7336, Serafim Furtado Sardinho; 6675, Antonio Garcia Jinez. Como requer, nos termos das informações.
- 7380, Alberto Teixeira; 7391, Antonio Arruda; 7388, Leopoldo Machado Barbosa; 7327, Custodio José da Silva; 7411, Durval Teixeira Dias. Quite-se preliminarmente com os impostos em débito.
- 6898, José Fernandes Jardim; 7254, José Joaquim de Oliveira; 7227, Inacio Vicente Serra; 7298, Ibrahim José da Silva; 7407, Getulio Barbosa de Moura; 7211, Franklin José da Silva; 7312, José Duarte Barreto; 7138, Antonio Xavier Mendes; 7183, Froim Wajchandler; 7309, Maria Perciliana da Conceição; 7371, Antenor Gonçalves Gomes; 7305, Josina Rodrigues da Silva; 7169, Alfredo Antonio de Oliveira. Satisfaça a exigência da D. de Engenharia.
- 4633, Cia. Frigorifico Iguaçu S. A.; 7400, Antonio Ribeiro Troca; 7405, Antonio de Souza Marinho; 7335, Ernestina de Souza Dias. Satisfaça a exigência da D. de Fazenda.
- 7287, Jurandir Costa Souza; 7145, José Madeira. Como requer, satisfazendo a exigência da D. de Engenharia.
- 7487, Joaquim Moreira; 6963, Julio Mendes de Souza; 7206, Ernesto Cardoso; 7348, Geraldo Fonseca; 7334, Antonio Monteiro Varanda; 7434, Fernando Nunes Brigagão; 7395, Nair Moreira da Silva. Certifique-se o que constar.

### CORREIO DA LAVOURA

ÓRGÃO INDEPENDENTE  
 Registrado, de acordo com o decreto federal n. 24.776, de 14 de julho de 1934, no Cartório do 7º Ofício de Notas.

Fundador:  
**Silvino de Azeredo**

Publica-se aos domingos

ASSINATURAS:  
 Ano . . . Cr\$ 15,00  
 Semestre . . . » 8,00  
 Trimestre . . . » 5,00  
 Num. avulso . . . » 0,30  
 N. atrasado . . . » 0,40

### ANUNCIOS

Preço por centimetro:  
 1ª pagina Cr\$ 2,00  
 Pag. ímpares » 1,50  
 » pares ou indeterminadas Cr\$ 1,00

Publicações a pedido, preço por linha: Cr\$ 0,60

Para anuncios a longo prazo, descontos especiais.

Toda correspondencia sobre anuncios deve ser dirigida á gerencia deste jornal.

Rua Bernardino Melo, 2075  
 TELEFONE, 180

NOVA IGUAÇU - E. DO RIO

### Filhos de Iguaçu F. C.

RESUMO DAS RESOLUÇÕES DO DIA 26-1-43

- Aprovar a ata da reunião anterior;
- Incluir no quadro social como contribuintes, os srs. Lauro de Oliveira, Agenor S. Fialho, Anatolio Iakinoff e Nain André;
- conceder a pedido, demissão do quadro social ao sr. Jaime Vargas Wanzeller, agradecendo as referencias feitas a esta Diretoria;
- tomar conhecimento e arquivar o of. nº 98143 do dr. Bernardino da Fonseca, M. D. Delegado Regional;
- tomar conhecimento e agradecer o of. de 12 do corrente do E. C. Belford Roxo;
- realizar com o Concurso do "Star Jazz" uma domingueira em 31 do corrente (hoje), com início ás 20 horas;
- nomear os srs. Marinho Magalhães, Nicanor Gonçalves Pereira, Acacio Luiz da Silva, José Carlos Dias de Castro, Aquino Ferreira e Anatolio Iakinoff para constituirem a Comissão organizadora do carnaval de 1943 no Filhos de Iguaçu F. C.

### Dr. Adolpho Brandão Filho

Clinica medica - Vias urinarias  
 Av. Rio Branco, 128 5º S. 501  
 (Ed. Assicurazioni) Fone 42-1400  
 2ª, 4ª e 6ª - das 14 ás 16 h. - Dia

Prática  
 Erôni  
 Conf  
 pre os lier  
 dos assa  
 "adquiri se a p  
 É uma g  
 Lembro-me  
 algo sobre as ra  
 contacto com di  
 a única pessoa q  
 um ceito admini  
 mo, me deixou p  
 cinco anos quase  
 Do mesmo  
 melhores concei  
 humanos, que im  
 Ainda no d  
 ver, certa roa, q  
 seja nascera par  
 o homem de cala  
 São obser  
 Não quere  
 teoria, elemento b  
 mos que o "Vino  
 goado pelos discip  
 trada as lerapê  
 humana.  
 Desajam  
 dos práticos de o  
 Tao Yuaning, q  
 sentimento ou a  
 música num inst  
 O nosso, de  
 beiras, baseia-se  
 virtudes, por obs  
 Prática da

Esportes  
 Venceu o Be  
 Roxo amp  
 mente

Consoante e s  
 anunciado, a Liga  
 suana de Desport  
 ganizou e fez re  
 domingo, em B  
 Roxo, um festival e  
 tivo que alcançou  
 êxito.

Teve em vista a  
 a entidade, com  
 ganização desse fes  
 aproximar ainda ma  
 clubes do chama  
 porte menor e os  
 filiados, no elevad  
 jetivo de fazer alg  
 positivo em benefi  
 futebol iguaçuano.

A prova final da  
 rida festa, reunio  
 quadro campeão de  
 ga e a Seleção do  
 porte Menor, oferec  
 torcida um espetac  
 digno do seu apl  
 entusiasta. Venceu  
 C. Belford Roxo, a  
 mente, em virtude  
 preparo e melhor  
 junto da sua equip

NO esplendor de  
 noite, não se en  
 ga do auxílio que  
 prestar aos mais in  
 zes, por intermedia  
 L. B. A.

Crônica da Semana

## Práticas de observação

Conforme é do conhecimento de todos, nem sempre os livros nos informam sobre certos e determinados assuntos. E' preciso—como diria o M. Quaresma—"adquirir-se a prática da vida..."

E' uma grande verdade, isso. Lembro-me bem que, certa feita, desejando escrever algo sobre as razões do sentimento humano, procurei contato com diversos autores. Pois bem: apesar disso, a única pessoa que me respondeu alguma coisa, foi um velho administrador de cemitério, que, assim mesmo, me deixou perplexo ao afirmar que sepultura de cinco anos quase não recebe visitas!

Do mesmo modo, diremos que ninguém emitirá melhores conceitos sobre a vaidade e convencimento humanos, que um inteligente fotógrafo.

Ainda no domingo passado, observando, sem querer, certa roda, quase ficamos convictos de que a cerveja nascera para a camaradagem, como o café para o homem de calçadas virtudes.

São observações pessoais e objetivas. Não queremos, com isso, postergar o valor da teoria, elemento básico sem o qual jamais aprenderíamos que o "Vino in veritas" dos rótulos, tão apreçoado pelos discípulos do filho de Júpiter e de Cemele, traduz as terapêuticas virtudes da expansão da alma humana...

Desejamos, somente, acentuar o valor dos métodos práticos de observação, como, por exemplo, o de Tao Yuanning, que, quando desejava medir o grau de sentimento ou a força imaginativa dos homens, tocava música num instrumento sem corda, para o bebedor.

O nosso, de indagar coveiros, fotografos ou barbeiros, baseia-se em que só os pequeninos conhecem as virtudes, por observar os erros e defeitos dos grandes... Prática da vida...

D. D. M. F.

## PRECISAMOS COMER MAIS OVOS

O brasileiro é um povo que precisa aprender a alimentar-se. Come muito volume e pouca substancia.

Enchendo o estomago de feijão, arroz, farinha e carne, fica-se aparentemente alimentado. Contudo não pode haver alimentação sadia sem consumo de legumes, leite, frutas e ovos. E por falar em ovos, convém consultar as estatísticas que existem sobre o consumo carioca desse precioso alimento. Em boa hora o governo municipal regulamentou, há alguns anos, o comercio de ovos. De acordo com a legislação vigente, somente podem ser entregues ao consumo publico os ovos que previamente forem submetidos a exame. O serviço a que está afeta essa fiscalização inspecionou e classificou nos diversos entrepostos 10.460.229 dúzias, das quais 661.279 foram julgadas impróprias para o consumo.

Considerando que o Distrito Federal conta com cerca de dois milhões de habitantes e que as cifras fornecidas corres-

pondem ao periodo de janeiro a dezembro, conclue-se que cada carioca consome cerca de cinco dúzias de ovos por ano, ou seja, quase um ovo por semana. Como se vê é muito pouco. Mesmo levando em conta a produção que foge ao controle, esse total não se modificaria sensivelmente. Dada a importancia do ovo para a alimentação, o consumidor carioca deveria desviar para a sua compra parte do que gasta com outros alimentos caros e de fraco poder nutritivo. — (A. N.)

## Valor alimenticio do sorvete

NOVA YORK — (I. A.) — Segundo medicos norte-americanos especializados em nutrição, o sorvete é um dos produtos de maior valor alimenticio, além de ser facilmente digerivel. Seu consumo regular é uma das melhores formas de assegurar o aumento do emprego de leite na dieta de menores e de adultos.

O valor nutritivo de um sorvete de baunilha, por exemplo, é o seguinte: Calorias: 200; Proteína (gramas): 3,9; Cálcio (gramas): 0,131; Fósforo (gramas): 0,104; Ferro (miligramas): 0,34; Vitamina A; Tiamina (miligramas): 0,038; Riboflavina (miligramas): 0,105.

Trabalhos graficos? Na redação deste jornal

COELHO BARBOSA  
ENCONTRADA EM TODAS AS PHARMACIAS E DROGARIAS DO BRASIL

Seus Laboratorios e Farmacia: R. Carioca, 34-Rio

## Esportes

### Venceu o Belford

### Roxo amplamente

Consoante estava anunciado, a Liga Iguaçuana de Desportos organizou e fez realizar domingo, em Belford Roxo, um festival esportivo que alcançou pleno exito.

Teve em vista a nossa entidade, com a organização desse festival, aproximar ainda mais os clubes do chamado esporte menor e os seus filiados, no elevado objetivo de fazer algo de positivo em beneficio do futebol iguaçuano.

A prova final da referida festa, reunindo o quadro campeão da Liga e a Seleção do Esporte Menor, ofereceu á torcida um espetáculo digno do seu aplauso entusiasta. Venceu o E. C. Belford Roxo, amplamente, em virtude do preparo e melhor conjunto da sua equipe.

No esplendor desta noite, não se esqueça do auxílio que pôde prestar aos mais infelizes, por intermedio da L. B. A.

## Dizem que...

... o jovem A. B. G. perdeu a pequena, a graciosa A. Mas, pelo que se vê, o garoto não é bobo, pois já arranjou outra namorada, a N. O. S. Essas crianças...

... a jovem E. K. teria todo o prazer de namorar o D. G. C. Será que o A. C. conseguiu desviar a atenção da mocinha que estava voltada para o loirinho? Francamente, não acredito!

... a A. M. A. seria feliz com o A. P., mas ele é muito volúvel...

... a F. S. até que enfim desistiu do H. N. e agora arranjou um novo amor.

... o J. F. está enganando a D. F., porque a sua pequena predileta é outra...

... o O. F. breve irá morar em Morro Agudo, perto de sua pequena.

Será verdade?

... a J. S. A. pensava ser feliz com o A. S., mas enganouse redondamente...

... a trinca assim combinou: Ir á festa de blusão. A idéia, porém, falhou. E o Raul ficou na mão.

Zangado o moço dizia: —Valter, isso não se faz! O Osvaldo que tudo via, Teve pena do rapaz.

Discussão e nada mais. Tudo estava resolvido. Queria o trio cartaz Para ser bem distinguido.

LINGUARUDO

## Ildefonso Neiva

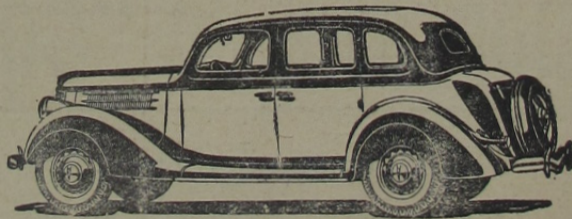
(Sucessor de José Macedo de Araujo)

Peças e acessórios em geral para automoveis

Oficina mecanica

Moderno aparelhamento para solda

a oxigenio



POSTO DE LUBRIFICAÇÃO

Cargas e reformas de acumuladores- Rolamentos em geral

AUTO SOCORRO DIA E NOITE

Secção de Acessorios: Tel. 244

Rua Marechal Floriano, 1694 - Nova Iguaçu - E. do Rio

CORREIO DA LAVOURA  
LAVOURA  
ASSINATURAS:  
Ano: R\$ 1,00  
Semestre: R\$ 0,50  
Trimestre: R\$ 0,25  
Mês: R\$ 0,10  
N. avião: R\$ 0,05  
N. arado: R\$ 0,05  
AVANÇOS:  
Preço por continuação:  
1ª pagina: R\$ 2,00  
Pag. impares: R\$ 1,50  
Pag. pares: R\$ 1,00  
Publicações e pedidos:  
preço por lista: R\$ 0,50  
Para anuncios a longo prazo, descontos especiais.  
Toda correspondência sobre anuncios deve ser dirigida á gerencia deste jornal.  
Rua Bernardino Melo, 2075  
TELEFONE: 180  
NOVA IGUAÇU - E. DO RIO

# Correio da Lavoura

FUNDADO EM 22 DE MARÇO DE 1917

Red. e Oficinas: R. Bernardino Melo, 2075 - Tel. 180

Publica-se aos domingos

ANO XXVI

NOVA IGUASSÚ (Estado do Rio), DOMINGO, 31 DE JANEIRO DE 1943

N. 1.350

## SOLDADOS DA Pecuária, Agricultura e BARRACHA Avicultura

Entre todas as indústrias extrativas, a da borracha é, sem dúvida, a que maiores dificuldades oferece e mais arduos sacrifícios impõe aos trabalhadores. As difíceis condições de vida na mata, a carencia de transportes, as endemias e a posterior queda da borracha deitaram por terra todos as conquistas feitas no fim do século passado e no princípio deste em matéria de povoamento e colonização da Amazonia. Tudo enfrentavam os destemidos nordestinos. Viagem que se prolongava indefinidamente. Os avanços através de regiões onde outrora nunca havia penetrado o homem civilizado.

As insídias das serpentes, as traições das onças, o flagelo dos mosquitos. Nada os fez recuar. Nem a separação dos amigos, nem a saudade das famílias. Apenas foram vencidos por imposições mais fortes que o homem e que a própria natureza: as leis inflexíveis da economia. Com nossa expulsão como país produtor dos mercados de borracha, em face de não serem compensadores o preço da produção e a qualidade do produto, foram expulsos igualmente os povoadores nordestinos do vale amazônico. Mas não somos um povo que desanime. Surge nova era e pretendemos aproveitá-la. Entre as recentes medidas da Coordenação Econômica, figura a organização da marcha dos trabalhadores rumo aos seringaais. Já partiu a primeira leva de operários. Entre os voluntários existe gente de todos os Estados brasileiros. Outras levadas seguirão. Os soldados do latex têm seu próprio uniforme, composto de calça azul zuarde,

blusa branca, chapéu azul tipo australiano, mochila, saco de lona, uma rede, botinas, perneiras de couro, enfim um equipamento completo. Mas entre tudo o que levam os bravos soldados da borracha há uma coisa que apenas se desenha em suas fisionomias. Uma coisa imponderável, mas que é mais decisiva que todas as outras: a confiança. — (A. N.)

### A SÍFILIS

É UMA DOENÇA GRAVÍSSIMA MUITO PERIGOSA PARA A FAMÍLIA E PARA A RAÇA. COMO UM BOM AUXILIAR NO TRATAMENTO DESSE GRANDE FLAGELO USE O

### ELIXIR DE NOGUEIRA

A SÍFILIS SE APRESENTA SOB INÚMERAS FORMAS, TAIS COMO:

- REUMATISMO
- ESCRÓFULAS
- ESPINHAS
- FÍSTULAS
- ÚLCERAS
- ECZEMAS
- FERIDAS
- DARTROS
- MANCHAS

"ELIXIR DE NOGUEIRA"  
CONHECIDO HÁ 65 ANOS  
VENDE-SE EM TÔDA PARTE.

**T**ODO o indivíduo que deixa de contribuir para a manutenção e prosperidade da folha local, comete grande atentado contra o progresso social de seu meio e dificulta o gozo dos benefícios que a imprensa prodigaliza no desempenho de seu nobre sacerdocio.

### A lavoura do mês

Na região sul do país: — E' o mês de plantar o feijão das águas, a batatinha ou batata inglesa, a doce, etc. Convém preparar a terra para as sementeiras de cebola em fevereiro e a de favas e cereais, em geral, nos meses de maio a junho. Semeiam-se ainda feijão e milho precoces e, na zona mais quente, hortaliças em geral, devendo se ter cuidado para evitar sementes velhas. Neste mês, termina-se a ceifa do trigo, da cevada, do centeio, do linho, da batata, nas zonas mais frias. E' excelente a alfafa cortada em janeiro. Janeiro, no sul, é mês de intenso calor e chuvas abundantes, pelo que é preciso trazer as culturas livres das ervas daninhas.

A criação: — Neste mês de janeiro não se castram animais nem se deitam galinhas. Os criadores devem cuidar da formação das pastagens, da preparação de feno, do asseio dos estábulos e dos galinheiros.

O picapau do campo é um terrível inimigo dos cupins, aos quais vem dar caça incessante, destruindo-lhes as galerias, graças ao

(Serviço da U. J. B.)

seu possante bico. Extermina também toda a casta de formiga, inclusive saúvas, comendo enxames inteiros.

### Sarna ovina

Para o combate á sarna ovina, a série de quatro banhos que é indicada para o caso, deve ser indicada logo após a tosa: a ovelha sofre menos, o trabalho é mais rápido, gasta-se menos remédio. E nunca se deve deixar um espaço maior de 12 a 14 dias entre um banho e outro.

A terra sempre foi, sempre será a mais fecunda e prodiga das mães. Amai e cultivai a terra bendita e generosa, esta terra de Santa Cruz.

**U**M feijão semeado a tempo, em solo favorável e bem trabalhado, correndo o tempo normalmente, pode produzir 2.500 e mais quilos por hectare. A média geral de produção fica muito abaixo disso: 1.200 a 2.000 quilos por hectare é a que pode ser aceita para base de cálculo de produção.

**O ANUNCIO** é, antes de tudo, instrumento; não deve sair desse terreno.

## REVENDA de máquinas para lavradores

A Divisão de Fomento da Produção Vegetal, pela sua comissão de Revenda de Material, vem cedendo aos agricultores registrados no Ministerio da Agricultura máquinas agrícolas a prestações. Entretanto, para evitar mal entendido e perda de tempo por parte dos interessados, torna-se necessário esclarecer que as vendas são feitas até a quantia de dez mil cruzeiros para cada lavrador, não estando compreendidas nesse limite as cooperativas e sociedades de interesse rural.

## Em distribuição um trabalho sobre a cultura do trigo

O Serviço de Informação Agrícola do Ministerio da Agricultura está distribuindo o folheto intitulado "Cultura do trigo", que contém amplas instruções sobre os climas e solos favoráveis ao precioso cereal, preparo do terreno, adubação, seleção, tratamento das sementes, tratos culturais, colheita, debulha, e controle de doenças. Representa, assim, o referido folheto, que é de autoria do professor João Candido Ferreira Filho, uma valiosa contribuição á campanha do trigo, na qual o governo está vivamente empenhado.

# Tipografia do "Correio da Lavoura"

EXECUTA-SE COM PERFEIÇÃO QUALQUER TRABALHO GRÁFICO

Guias de Exportação e para aquisição de estampilhas nas Coletorias Federal e Estadual

Rua Bernardino Melo, 2075

Fone, 180

NOVA IGUASSU