

IGUAÇU-NEWS

ANO I

*

REVISTA MENSAL

*

N.º 11



O Interventor RUY DE QUEIROZ e seus familiares:
Sra. Waldete, espôsa; Sra. Stela de Queiróz, genitora; Claudir,
Rosangela, Jorge Ruy e Stela, filhos

Óleo de Milho Granfino

100 % PURO
CERTEZA DE DIAS SAUDÁVEIS

tal da cêra esteárica.

POR QUE ÓLEO DE MILHO?

- * Por ser o óleo que contém menor índice de ácidos graxos saturados
- * Por ser o óleo que contém maior índice de ácidos graxos poli-insaturados.
- * Porque reduz o nível de colesterol nos indivíduos hipercolesterolêmicos e previne nos indivíduos normais.

POR QUE GRANFINO?

- * Porque o óleo de milho Granfino é puro, é altamente refinado, é desodorizado e filtrado a baixa temperatura para eliminação total da cêra esteárica.



GRANFINO

A MARCA QUE EXPRIME QUALIDADE
FUBÁ, FARINHA DE MANDIÓCA, FARINHA TORRADA E CREME DE MILHO



INDÚSTRIA GRANFINO S. A.
RUA TOPÁZIO Nº 259 — TEL.: 2818 OU 2281
RUA PLÍNIO CASADO Nº 1.525 — TEL.: 28-55 A 2859

IGUAÇU-NEWS

UMA REVISTA DE NOVA IGUAÇU PARA
O ESTADO DO RIO DE JANEIRO

ANC 1 — Nº 11

Nova Iguaçu, 20 de setembro de 1969
Inscrição Estadual 376
C.G.C. (MF) 30.817.191

★

FUNDADOR
VALCIR ALMEIDA

★

DIRETORA PROPRIETÁRIA
IVANICE A. ALMEIDA

★

DIRETOR-REDATOR RESPONSÁVEL
SANDOVAL C. OLIVEIRA

★

Dep. de Publicidade
M. Lourdes Almeida

COLABORAM:
Sílvia Pereira Dias

Aníbal Souza
Moysés da Silva Santos
Adail Ferreira da Silva

★

Redação e Administração:

Travessa Portugal, 10 — sala 301 (Parte)
Telefone: 2380

★

Composição e Impressão
APEX Gráfica e Editora Ltda.
Rua Barbosa da Silva, 115 - E/F. - GB.
Telefone: 261-2958

★

Tiragem 6.000 Exemplares

★

A Direção não se responsabiliza por conceitos emitidos em matérias assinadas
ASSINATURA ANUAL: NCr\$ 12,00

Você Inventa e Nós
Patenteamos

REGISTROS DE MARCAS, TÍTULOS
DE ESTABELECIMENTOS E NOMES
DE EMPRESAS

— :: —

AGÊNCIA IGUAÇU DE
MARCAS E PATENTES

— :: —

TRAVESSA PORTUGAL Nº 10 — S/305
Telefone: 2380



Café Pimpinela

MAIS PURO

Café Principal

EXTRA-FINO

Govêrno Revolucionário Ruy Queiroz Vai Atingindo Suas Metas de Trabalho

Vários foram os frutos colhidos durante estes sete meses de govêrno do Interventor Ruy Queiroz.

Além do restabelecimento do prestígio da autoridade pública, tão abalado em administrações anteriores, o govêrno Ruy Queiroz realiza um plano de atendimento urgente a todos os distritos e bairros do Município, procurando, por intermédio do departamento de Serviços Públicos, resolver os problemas imediatos de saneamento, água, terraplanagem que durante muitos anos eram solicitados pelos moradores. Para isto foi montada a "Operação Mangueira", que consiste numa verdadeira blitz de homens e máquinas se deslocando para vários pontos do Município.

Realizou-se a implantação da Reforma Administrativa e pela primeira vez no Brasil um Município pôe em funcionamento Administrações Distritais. A inauguração da Administração Distrital de Mesquita e de Belford-Roxo foi um grande passo no sentido da descentralização Administrativa.

No campo da Educação, o Govêrno disporá no ano vindouro de mais 5.000 vagas. Foi firmado também um Convênio com o Estado, pelo qual serão construídas 92 salas que incrementarão o número de matrículas em mais 7.000.

Desta forma teremos mais 12.000 novas vagas no ensino primário.

Atualmente por intermédio do Esplan, estuda-se a viabilidade econômica da construção



Em sua mesa de trabalho, o dinâmico assessor de Relações Públicas da PMNI, Professor Mário Brás.

Avenida Central com retirada dos fios de transmissão de energia da Light.

Com a criação da SUPONI, um dos grandes frutos da Reforma Administrativa, prosseguem em ritmo mais acelerado diversas obras em todo o Município.

Tudo isto representa progresso. Isto é trabalho!

PLANEJAR, O ÚNICO CAMINHO QUE LEVA AO PROGRESSO E AO DESENVOLVIMENTO

Até bem pouco tempo no mundo e muito principalmente nos países pouco desenvolvidos a palavra planejamento não saía dos dicionários, como mais um vernáculo dos muitos que nunca foram empregados daem qualquer língua. Nos Es-

tados Unidos, na Suécia, na Inglaterra, na Alemanha de após guerra e em outros países da Europa e da América e no Japão, para não nos atermos somente nos países do ocidente, se começou a descobrir o valor de um vocábulo mágico, simples como sabem ser todas as coisas importantes — "Planejamento". Em nosso país, infelizmente, a crédito pela falta de técnicos na época, muito se custou a aceitar que alguma coisa, antes de ser realizada, passasse por um período comprobatório de viabilidade de sua execução. E como pagamos caro essa nossa improvisação, cidades eram erguidas, indústrias eram levantadas para logo a seguir serem desmontadas, fechadas ou transferidas para firmas de capital estrangeiro que traziam atrás de si uma experiência planejada nos me-

lhores moldes internacionais. Poderíamos aqui citar um sem número de grandes indústrias nacionais, que foram obrigadas, por falta de uma planificação real, a se incompararam a "trusts" mundiais, para "salvarem alguma coisa" como diziam os seus proprietários. Como foi combatido o Conselho Regional de Economistas Profissionais, e outros órgãos de cúpula, quando trabalharam para tornar obrigatório a presença de economistas, analistas e demais técnicos nas grandes indústrias e nos órgãos dirigentes. Em nosso Estado só há pouco tempo, se criou a carreira de economista, e só agora pelo Decreto-lei 87 de 27 de agosto de 1969, foi criada na Secretaria das Finanças, onde se encontram lotados a maioria desses profissionais, a Assessoria de Planejamento e Coordenação.

Quando fomos requisitados pelo Exmo. Sr. Interventor Federal, professor João Ruy de Queiroz Pinheiro, para organizar o novo órgão da Municipalidade, o Escritório de Planejamento, constante da reforma administrativa criada pela Deliberação nº 175, reforma feita pelo Instituto Brasileiro de Administração Municipal, não calculávamos que o nosso maior problema fosse a falta de pessoal técnico para preencher as diversas chefias e assessorar o dirigente máximo do órgão, pois



Economista Wagner Ribeiro Queirós, chefe do Escritório de Planejamento. (ESPLAN), um dos batalhadores das grandes transformações objetivadas para nosso Município. Vem de manter encontro com Dr. Ronald James Watters, sub-chefe do Gabinete do Ministro da Agricultura, fazendo no ensejo, uma esplanação do que será a Central de Abastecimento de Nova Iguaçu.

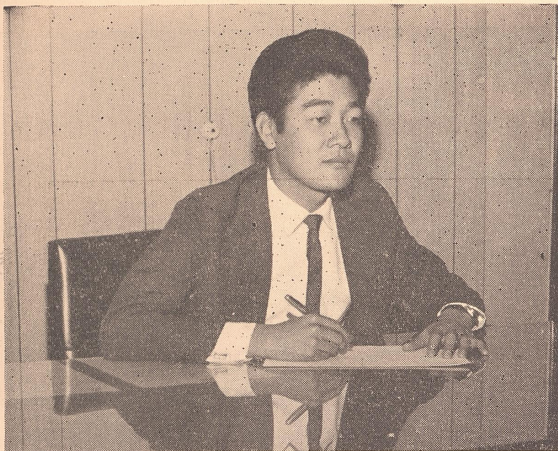
em se tratando de um dos dez maiores municípios em índice populacional do país, era quase certo que pelo menos dois ou tres engenheiros, vinte a trinta técnicos em contabilidade, quatro ou cinco economistas, médicos, assistentes sociais etc. Mas a realidade era bem outra e tivemos que nos adaptar ao material humano existente, que embora funcionalmente muito bom, carecia dos requisitos mínimos necessários para a importância do novo órgão a ser im-

plantado. O valor da remuneração paga aos técnicos não dava condições de se recrutar "Know how" externo, pois o mercado de trabalho brasileiro carece desses mesmos técnicos, e só a bom preço os teríamos em Nova Iguaçu. Tivemos que desenvolver um trabalho estafante de quase 10 horas diárias e algumas vezes mais, para se começar a montagem da grande engrenagem, sobre a qual se erguerá a verdadeira Nova Iguaçu.

KILZE Meias

EXCLUSIVAMENTE MEIAS

RUA DO OUVIDOR, 64 — Nova Iguaçu — Estado do Rio



Sr. Nabor Otuki, chefe do Gabinete, DO INTERVENTOR RUY DE QUEIRÓS.

cu. Conseguíamos recrutar alguns funcionários de grande valor e espírito público incomum e contratar milagrosamente outros, para nos ajudar e tivemos a grande idéia de se constituir Grupos Executivos e Grupos de Trabalho, como representantes dos grandes grupos humanos como os rotarianos ou leões etc. Assim, nossos ideais puderam frutificar e hoje caminhamos a passos muito largos para o grande ideal e de todos os que habitam e que esperamos não sejam barrados por aqueles que nos sucederem. Passamos agora a enumerar o que planejamos e foi entregue aos Grupos Executivos para o devido desenvolvimento e, agora, após os acurados estudos passada a fase preparatória para a de execução podemos concluir:

BIBLIOTECA MUNICIPAL

Sua pedra fundamental será lançado no mês entrante e Nova Iguaçu vai possuir a maior Biblioteca Pública Municipal do Brasil, localizada fora de capital de Estado, dotada de audi-

tório para mais de 300 pessoas, sala de leitura para 100, estantes com capacidade para mais de 50.000 volumes e com a novidade de uma sala de pré-leitura para crianças até cinco anos ouvirem aquelas histórias contadas por alunos de nossos educandários num trabalho conjunto de orientação educacional e pedagógica, para o ouvinte como para o narrador.

Rotariam de Nova Iguaçu prontificaram-se a doar cada uma uma cadeira para o auditório que será dotado de palco e cabine de projeção.

CENTRAL DE ABASTECIMENTO

O plano visa a volta de Nova Iguaçu à sua importância de município agrícola. Visto por este prisma, o Grupo de Trabalho que planeja a criação da Central de Abastecimento, talvez seja o mais importante e, uma vez concretizado o que se pretende, Nova Iguaçu inegavelmente ocupará uma posição de vanguarda em matéria de abastecimento.

O Grupo que é formado por jornalistas, representantes das associações Rural, Comercial e Industrial, e outras pessoas de alto gabarito, chefiada pelo Dr. Wagner Ribeiro, após longos e demorados estudos e contatos, já pode adiantar o seguinte: a) obra autofinanciável; b) local: área onde situa-se a ex-Mineiração Geral do Brasil; c) dois pavimentos numa área de 1300 m² de terreno, o que equivale a uma construção de 2600 m² que comportará salas e boxes para as mais diversas atividades. Será em um bairro ou melhor, minicidade, com restaurantes, posto de gasolina, agências bancárias e postal, postos médicos e dentário etc. Comportará ainda locais para mercado varejista, atacadista, abatedouro de aves e pequenos animais e grande mercado de peixe diretamente ligado ao terminal de Niterói. A GEDEPE mostrou-se vivamente interessada e dará apoio à realização. Firms especializadas estão ultimando os estudos cuja feição arquitetônica e estrutural, deverão ser, antes de tudo, funcionais Na parte externa serão localizados os grandes produtores, atacadistas, cooperativas agrícolas e o grande mercado diretamente ligado à terminal pesqueira de Niterói, para a venda de peixe fresco não frigorificado.

VENDA OU ARRENDAMENTO

Os boxes externos serão vendidos ou arrendados, dando recursos para a construção da parte interna do mercado que será dotado de grandes balcões revestidos de azulejo, com sistema automático de limpeza e escoamento de resíduos e ainda, de espaço em espaço, um balanço o pequeno e o médio produtor, trazendo sua mercadoria, em dias predeterminados pela escala, procura qualquer um dos balcões que esteja livre e

coloca seu produto para venda sem qualquer taxa, imposto ou ônus numa concorrência leal com seu vizinho também produtor e agricultor. Não haverá antecipadamente dono do ponto, para evitar a cassão ou venda do mesmo, o que será impedido pela fiscalização e administração da Central. A receita da Municipalidade virá não só dos atacadistas e produtores colocados na parte externa da Central, como também de uma taxa de manutenção a ser cobrada dos que entram no mercado.

ESTÁDIO MUNICIPAL

É bem possível que quando "IGUAÇU NEWS" esteja circulando, já se tenha confirmado um dos detalhes mais interessantes do ginásio e que em muito beneficiará a classe estudantil. Contudo, já se pode adiantar resoluções bem animadoras: o Governador Geremias Fontes, através da palavra do Dr. Carlos Manoel Castanheira Damásio, se prontificou a projetar as linhas arquitetônicas do "gigante iguaçuano" que terá capacidade para 65.000. O Estádio é totalmente autofinanciável e sua construção está com início marcado para dentro de poucos dias.

CEMITÉRIO JARDIM DA PAZ

Outra iniciativa que colocará Nova Iguaçu em nível comparado às melhores cidades, no setor, pela maneira como está sendo planejado o novo cemitério que conterá jazigos subterâneos, totalmente cobertos de flores e gramas, eliminando todo aspecto das necrópoles comuns. As sepulturas serão perpétuas, com renda de conservação vertida para uma entidade religiosa indicada pela Municipalidade.



Dr. H. Abido, Diretor do Departamento de Serviços Públicos, para quem o dia devia ter mais de vinte e cinco horas, tal o volume de trabalhos do seu setor de Administração.

CAMPO EDUCACIONAL

Além das inúmeras providências planejadas e algumas já tomadas, destacam-se a construção de ginásios, sendo os distritos de Austin e Belford Roxo os dois primeiros a serem contemplados com esta melhoria. Os moldes em que estão sendo planejados colocarão estes dois estabelecimentos de ensino entre os melhores do país. Como educandário moderno e funcional, o de Belford Roxo se funcionará como ensino comercial, será dotado de um escritório modelo e uma agência bancária que possibilitarão aprendizado prático e mão-de-obra especializada.

HABITAÇÃO

Com lançamento da pedra fundamental marcado para outubro próximo, inicia-se a construção de 1800 apartamentos na Otávio Tarquino e que constituirá depois de habitados um núcleo formidável, no coração de Nova Iguaçu.

Mas, para que se tenha uma idéia do que vem sendo o tra-

balho realizado, as dificuldades encontradas e os objetivos a serem atingidos, vejamos o que nos diz Dr. Wagner Ribeiro sobre PLANEJAMENTO LOCAL INTEGRADO. (Ao redigimos estas notas o plano de trabalho realizado pelas firmas especializadas já haviam sido entregues ao ESCRITÓRIO DE PLANEJAMENTO.) Ressalte-se que a primeira etapa que é primordial, inadiável e básica, isto é, o Foto-Cadastro do Município deixou ser hipótese para se tornar uma realidade benéfica para os iguaçuanos em geral. Por este teremos uma visão irrefutável do que é Nova Iguaçu, suas possibilidades e deficiências. Saliente-se que, mesmo sendo um trabalho de vulto que mobilizará dezenas de pessoas além do gasto material, é autofinanciável, não acarretando qualquer ônus para Municipalidade.

Se fôssemos definir de per si cada um dos vocábulos, teríamos: Planejamento-plano-significando projeto, desígnio, intenção, fito etc.

Local — da região, da terra, do município etc.

Integrado — interligado, com a participação de todos etc.

Podemos pois definir o Planejamento ou Plano de Desenvolvimento Local Integrado como aquele plano onde todos os problemas são estudados, equacionados, com soluções a curto, médio e a longo prazo, com a participação de toda a comunidade, sem qualquer interferência política, objetivando um crescimento harmônico de uma região. Em todo desenvolvimento observamos que alguns setores são prioritários, o que algumas vezes não é compreendido pela maioria da população. Assim é que a primeira etapa de nosso plano se refere ao levantamento aerofotogramétrico de todo o município partindo a seguir para o foto-cadastro e a conquista de novos contribuintes, que possibilitarão recursos para no próximo ano e nos anos posteriores podermos fazer alguma coisa grandiosa em nosso Município. Não se acredita nem se concebe que uma cidade como Nova Iguaçu, com mais de 700.000 habitantes, apresente uma estimativa de receita de vinte milhões de cruzeiros novos. O nosso comércio, a nossa indústria, os nossos prédios, lotes e outros serviços, sem bem cadastrados poderão facilmente elevar a arrecadação a cinquenta milhões de cruzeiros novos. Esperamos cadastrar e recadastrar mais de cinquenta mil novos contribuintes, que de uma maneira ou outra sempre se negaram a pagar seus impostos, numa prova viva de pouco amor ao município ou falta de confiança nos governantes. E do foto-cadastro partiremos imediatamente para o Estudo Preliminar, e sobre esse assunto podemos informar que estamos na fase final da escolha do Escritório vencedor por uma comissão composta de representante do Movimento de Integração Comunitária, da As-

sociação Médica de Nova Iguaçu, do Departamento de Educação, do Club de Engenharia e Arquitetura de Nova Iguaçu, da Federação Umbandista, do Rotary e dos Lyons Club além de elementos técnicos indicados pelo Escritório de Planejamento e de um representante da laboriosa classe dos jornalistas acreditados junto ao gabinete do Interventor. O estudo Preliminar nos dará a verdadeira posição econômico social, educacional, urbanística de Nova Iguaçu e indicará os caminhos que teremos que seguir para alcançarmos aquilo que denominamos — META ANO 2001. Um futuro sem problemas.

CIDADES DENTRO DE UMA CIDADE

Em convênio com a Cohab do Estado do Rio, levantaremos no prazo de dois anos 5.000 novas residências, sendo que algumas já foram iniciadas, como é o caso do Conjunto Residencial Esplanada II no bairro da Posse, nome dado pelo Presidente do Cohab Dr. Januzzi em homenagem ao ESPLAN, sigla do Escritório de Planejamento. Até o final do ano iniciaremos a construção de mais 1.600 apartamentos e 80 casas no 1º distrito e

1.000 outras distribuídas nos diversos distritos. No conjunto residencial Esplanada II ergueremos um grande grupo escolar com seis salas de aulas, com início marcado para novembro, cujo projeto já está em fase final de conclusão na Divisão de Urbanismo do Escritório de Planejamento.

ORÇAMENTO PROGRAMA

A Constituição Federal em seu artigo 63, § único determina que 'As despesas de capital obedecerão ainda a orçamentos plurianuais de investimentos, na forma prevista em lei complementar. Os orçamentos plurianuais são aqueles em que os recursos orçamentários próprios e os recursos externos são equacionados e as despesas a eles correspondentes são fixadas para um período geralmente de três anos. Como recursos próprios devemos entender os provenientes dos tributos municipais, sejam impostos ou taxas e como recurso externos os que venham da união, do estado e até mesmo do exterior. Em todo orçamento plurianual observamos que as maiores verbas são destinadas aos Serviços Urbanos com subprogramas de ruas, avenidas, estradas, pontes e demais obras

de arte, vindo logo a seguir o setor educacional, com subprogramas para a construção de grupos escolares, ginásios, campos de esportes etc.

Pretendemos realizar em Nova Iguaçu, com a assistência técnica dos elementos que compõem a Divisão de Programação e Orçamento do Escritório de Planejamento, um orçamento que espelhe a realidade municipal, com a descentralização dos empenhos, na sua fase executiva de despesa, ficando o controle das verbas também, descentralizado em cada órgão e centralizado na Divisão de Orçamento e na Contadoria Geral. Todas as despesas comprometidas como Pessoal, Convênios, Aluguéis etc. serão empenhadas globalmente, o que de muito facilitará o pagamento dos funcionários e os recebimentos por parte dos que alugam ou celebram convênios com a municipalidade.

Assim esplanamos numa rápida

análise o que pretendíamos realizar no período que aqui permanecemos e que esperamos que nosso sucessor em 31 de janeiro continue, para não quebrar uma obra, sem qualquer aspecto político partidário, mas com o único objetivo de elevar o Município de Nova Iguaçu, elevando também o nosso querido estado, que adotamos quando aqui chegamos em 1930. Muita coisa ainda poderá e deverá ser realizada como a nova Avenida Central, cujos estudos já foram autorizados a uma firma de São Paulo, por sugestão do Escritório de Planejamento, com o apoio total do Interventor João Ruy, a nova Estação Rodoviária, novas praças, novos centros de saúde, nova rede de água e esgoto e tantas e tantas obras de que carece o município. Parabéns, povo iguaçuano, o seu município é belo e belo será o seu futuro se assim Deus desejar...

CONVITE

Atendendo ofício-convite da GEDEPE, os senhores Wagner Ribeiro Queirós, chefe da ESPLAN, dr. Lehar Rodrigues da Silva, Presidente da Associação Rural e Valcir Almeida, da JUCERJ, componentes do GRUPO de TRABALHO da Central de Abastecimento, compareceram na tarde do dia 14, à Secretaria de Agricultura fluminense, onde participaram de uma reunião com os senhores Leão Barroso, representante do Secretário de Agricultura; Demitri Kasakevitch, biólogo pesquisador do Ministério da Agricultura; José Figueredo Lima, representante da Federação dos Pescadores do Estado do Rio de Janeiro; dr. Neison Haimond, do Departamento de Portos e Navegação; dr. José Luís Novarino Ribas, da CODERJ; dr. Osvaldo Cagliano, da SUDEPE; dr. Os-

RESTAURANTE ARCADIA

Av. MARECHAL FLORIANO, 2011
Nova Iguaçu — Estado do Rio
Agora sob nova Administração:
D. LUZINETE

ESPECIALIDADES:
MINUTAS
REFEIÇÃO COMERCIAL
BEBIDAS DIVERSAS

— Agradecemos a Preferência —



Barint

AUTOMÔVEIS

COMPRA • VENDE • TROCA e FINANCIAMENTO

em **24** meses com apenas **20%** de entrada

Filial Duque de Caxias
Av. Brigadeiro Lima e Silva, 1141
Telefone: 2906

FILIAL NOVA IGUAÇU
Av. Getúlio Moura, 752/94

valdo Soares de Almeida Filho, da Federação das Indústrias; Comandante Borba, da FEMAR; Edson Siqueira e Francisco Azevedo, da Associação Beneficente dos Negociantes de Mercado de Peixe São Pedro, sendo o primeiro Presidente da entidade.

Para a comissão que foi presidida pelo dr. Osvaldo Soares de Almeida Filho, e secretariada pelos funcionários Osvaldo Martins José, Sirlaine Buonomo Amado, Nely Dias e Ana Cristina, o sr. Wagner Ribeiro Queirós, abrindo os trabalhos, fez uma explanação sobre o que será a Central de Abastecimento que se planeja, dando conta das finalidades e dos andamento dos estudos já realizados.

Ante o exposto que causou vivo interesse entre os presentes, o sr. Leão Barroso hipotecou inteiro apoio, ficando assentado que, tão logo estejam ultimados os estudos, uma comissão de engenheiros viria a Nova Iguaçu prestar colaboração no desenrolar das obras.

ALMOÇO DE CONFRATERNIZAÇÃO

Encerrando a proveitosa reunião, o dr. Osvaldo Soares de Almeida disse que era propósito da Federação das Indústrias promover um almoço de confraternização num dos mu-

nicipios fluminenses e que, no caso, a escolha recairia sobre Nova Iguaçu em data a ser marcada em reunião ulterior.

Os representantes de Nova Iguaçu, tiveram ainda um longo contato com o dr. Alencar do Rêgo Barros, chefe do Gabinete do Secretário de Agricultura.

EMANCIPAÇÃO FINANCEIRA DO MUNICÍPIO

A transformação total por que passa o Departamento de Fazenda nos dá a certeza de que através de etapas que estão sendo atingidas, dentro de pouco tempo Nova Iguaçu terá atingido sua emancipação financeira.

Chefiando este setor de importância capital da Municipalidade, encontra-se o sr. José Carlos de Azevedo Sousa que falando à reportagem em linguagem escorregia, sem frase de conteúdo nulo ou malabarísticas, foi objetivo, dizendo-nos do que encontrou, do que pretende e do que está sendo realizado, baseando-se de início, no plano estabelecido por ele e já em execução, objetivando o equilíbrio orçamentário do exercício corrente e, afinal, a emancipação financeira do Município, "o que esperamos conseguir nos primeiros meses do ano vindouro. Visan-

do ainda, o equilíbrio da Lei dos Meios vigente, bem como reformulação dos diversos serviços municipais, foram adotadas medidas emergentes'.

ANISTIA

A atual administração teve em mente evitar esta tão antiga questão discutida medida. Segundo pensamento de uns, é uma espécie de incentivo aos faltosos; contudo, como é generalizada nos diversos municípios, torna-se válida para os iguaçuanos, mesmo porque, o espírito de concórdia que norteia a atual Administração visa, antes de tudo, uma recuperação total conseguida através de um maior entrosamento entre fisco e contribuinte, entre Legislativo e povo, tendo como escopo a melhoria nos padrões de serviços em todos os setores.

IMPÓSTO DE SERVIÇOS

A cidade será submetida a um verdadeiro crivo, resultando da operação, que todo e qualquer local onde se prestem serviços, seja cadastrado para a sua devida legalização. Sua ação se estenderá a todos os edifícios e mesmo a residências particulares, onde funcionem salas à guisa de escritórios.

c) Mecanização das guias para pagamento do imposto predial, já concluída e em fase de cobrança;

Além de facilitar a ação do contribuinte, virá colaborar para um perfeito controle de sua verdadeira situação junto à Municipalidade.

d) Mecanização do pagamento de todo o pessoal da Prefeitura, em substituição ao sistema já inconcebível de elaboração de folhas de pagamento.

Pelo novo sistema, há a descentralização de serviços, ficando incumbido do pagamento, uma rede bancária.

Acha-se, igualmente, em fase de adaptação, o Cadastramento Geral do Município, para o que já foram apresentados diversas propostas de firmas interessadas na concorrência pública promovida. Os trabalhos para esse fim deverão ser iniciados no mês de outubro próximo, para que se possa ampliar e mesmo concluir a mecanização da cobrança dos tributos já nos primeiros meses de 1970.

DÍVIDA ATIVA

Para a cobrança da Dívida Ativa foi submetido à apreciação de Sua Excelência o Interventor e imediatamente aprovado, o esboço que institui o novo sistema que solucionará de vez o velho problema municipal. Em linhas gerais, trata-se do aproveitamento do método que vem sendo utilizado com êxito na esfera estadual, com ligeiras modificações. Em suma, a cobrança será feita na fase executiva, por profissionais estranhos aos quadros da Municipalidade, deviantes credenciados para o mister.

A cobrança se processará sem qualquer ônus para a Municipalidade que, inclusive, poderia, a título de incentivo, estabelecer percentuais a serem criados para gratificações a servidores que nela influírem.

A fase preparatória para a



Sr. José Carlos de Azevedo Sousa: Departamento de Fazenda objetiva a emancipação financeira do Município.

cobrança da Dívida Ativa, seria inteiramente mecanizada, quando se conheceria o nome dos contribuintes em débito, o respectivo montante e demais detalhes indispensáveis. Correria, por conta da mesma preliminar da cobrança.

Estas são em síntese, finaliza o sr. Diretor do Departamento de Fazenda, — as medidas que já estão sendo adotadas e que acompanham o ritmo de crescimento do Município que, em breve, se verá no mesmo nível de conquistas já obtidas pelos principais municípios do Estado do Rio e mesmo de todo o país, o que, por certo, marcará a presença do Professor João Ruy de Queirós Pinheiro, verdadeiro líder revolucionário da Baixada fluminense, à frente do Executivo Iguaçuano.

DEP. DE CULTURA, RECREAÇÃO E TURISMO

Chefiando este órgão de finalidades triplas, encontramos o dr. Newton Skinner, sem favor nenhum um homem certo para o lugar certo, que nos

disse de início da sua admiração por Nova Iguaçu que considera um dos melhores municípios, das dezenas que já teve oportunidade de conhecer e, quanto ao aspecto da zona central, superior a algumas capitais.

Indagando sobre o vasto campo de ação que o departamento de Cultura, Recreação e Turismo abrange e das possibilidades de atendimento, dr. Newton responde: — não nego que necessitaríamos de grandes somas para atender não só ao que temos em mente quanto às solicitações externas, contudo, dentro das possibilidades e do pouco tempo de existência, temos prestado colaboração eficiente a diversas promoções.

"O Departamento que chefiou", prosseguiu dr. Newton, "definiu-se praticamente há pouco mais de dois meses com a implantação da Reforma Administrativa; contudo, mesmo porque as metas objetivadas são imutáveis em suas finalidades que, entre outras, ressaltam-se a preservação do patrimônio municipal em sua

Lojas Iguaçuanas Ltda.

PAPELARIA — LIVRARIA — BRINQUEDOS — ARTIGOS PARA

PRESENTES E ESCRITÓRIO EM GERAL

TRAVESSA ROSINDA MARTINS, 50 e 54 — NOVA IGUAÇU



Um homem certo para um lugar certo: Dr. Newton Skinner do Departamento de Cultura, Recreação e Turismo.

história e geografia; desenvolvimento das atividades sócio-esportivas; incentivo aos festejos tradicionais; projeção do Município; proteção às reservas

naturais e incentivo a todas as atividades cívico-culturais, apesar do pouco tempo de existência, já realizamos alguma coisa de positivo.

Tintas de todas as qualidades



Farol das
TINTAS

TINTAS — ALVAIADES
GESSO — COLAS

TRINCHAS — BROCHAS
LIXINA E PINCEIS

RUA QUINTINO BOCAIÚVA, 53/55

Telefones: 3158 — 3159

NOVA IGUAÇU

Demos ênfase a promoções diversas, apoiando grupos teatrais, entidades especializadas e incentivamos o festival estudantil de música popular brasileira realizado em nosso município. Hipotecamos imediato apoio a criação da "FEIRA FILATÉLICA" que "fará com que Nova Iguaçu seja o primeiro Município a ter um ponto de cultura similar somente com três capitais brasileiras".

Prosseguimos em nossa meta básica que é incentivar e apoiar manifestações em prol do desenvolvimento dos diversos setores em que se desenvolve uma sociedade.

No campo da divulgação, além das festividades alusivas às datas cívicas ou religiosas do nosso calendário, destacamos a programação sobre a "SEMANA DA PÁTRIA" e as homenagens ao Patrono do Exército, Duque de Caxias.

PLANOS FUTUROS

Ante nossa pergunta sobre o que pretendiam de imediato, a resposta foi pronta: — sem levar em conta a premência de tempo em relação a imensa tarefa planejada, nosso plano de trabalho pretende, entre outras iniciativas: recuperar praças e jardins, implantando ainda, "play-grounds"; promoção de co-tames culturais; ampla divulgação das datas festivas do Município e do trabalho realizado por tantos iguaçuanos de valor. Promoveremos "JOGOS DA PRIMAVERA" que deverá repercutir de modo bastante favorável e mensalmente, faremos a apresentação de uma banda de música em locais públicos adrede preparados.

FUNDAÇÃO EDUCACIONAL DE NÍVEL SUPERIOR

Finalizando, disse-nos ainda: — é meu sonho criar em Nova Iguaçu uma Fundação Educacional de Nível Superior. Não se pode admitir que num município de núcleo populacional tão expressivo, dotado de um dos maiores parques rodoviários e conseqüente facilidade de locomoção, não exista um estabelecimento de ensino de tal nível. A idéia está sendo estudada e acho que é um dos maiores benefícios que se poderia trazer para a juventude estudiosa da Baixada. Tenho quase certeza de sua realização; senão fôr possível pelo menos fica lançada a semente.

FUNCIONÁRIOS

Instalado atualmente na Rua 13 de Maio, 143, 4º And., em pleno centro, na chefia do setor de Administração, do "DCRT", encontra-se a funcionária Marlene Braga do Prado; como assistente do Diretor Aníbal Sousa, no setor de parques e jardins, sr. Antônio Justi. Maria da Glória Martins e Floriano Custódio de Lima, no setor burocrático.

Na chefia do Departamento de Serviços Públicos, encontramos o Dr. H. Abido que, como os demais chefes entrevistados, encontra-se numa roda-vida, dando o máximo de esforços e desejando que um dia tivesse mais de vinte e quatro horas.

Seu departamento é de uma complexidade espantosa uma vez que encampa limpeza urbana, fiscalização de posturas, fiscalização de serviço e concedidos, trânsito, fiscalização de feiras livres, cemitérios e eletricidade.

O volume de trabalho é tão grande quão grande é a urgência de realização, tanto assim que foi criada a "OPERAÇÃO MANGUEIRA".

Antes de passar às mãos do repórter um dos relatórios do seu setor de trabalho, dr. Abido, num dos poucos momentos de pausa para poder falar, disse que "procuramos dinamizar todos os setores, com aumento de arrecadação nas feiras livres e na fiscalização de posturas.

Hoje a limpeza urbana é

uma realidade incontestada, e que aos poucos vai atingindo ao que pretendemos e que é justo para uma cidade. Diversos bairros e logradouros estão sentindo nossa ação. Poderia citar entre outros, os bairros do K 11, Piam, Vila Nova, Areia Branca, Edson Passos onde foram abertas valas, limpeza de galerias, colocação de manilhas, abertura de ruas etc.

O centro de Nova Iguaçu já apresenta um novo aspecto. Além disso, cuidamos ainda de proporcionar aos trabalhadores melhores condições no exercício de suas atividades, entregando-lhes, uniformes, luvas ou botas, segundo às condições em que exerçam suas atividades.

Para todos os lados que olhemos encontramos uma necessidade urgente à espera de uma solução; assim, de etapa em etapa, vamos melhorando Nova Iguaçu sob todos os aspectos. Entre estas necessidades estão a criação do cemitério de Morro Agudo e a construção do necrotério de Nova Iguaçu.

NOVAS INSTALAÇÕES PARA O D. FAZENDA

O antigo prédio do Mercado de Santo Antônio, prossegue nosso entrevistado, — que mesmo sendo um próprio da Prefeitura, havia fugido à sua finalidade, agora está sendo recuperado. Ali funcionará o Departamento de Fazenda que além de poder prestar melhores serviços à coletividade, economizará verbas da Municipalidade, pois não pagará aluguel.

PEROBELLI

CONTABILIDADE MECANIZADA LTDA.

MATRIZ	FILIAL	FILIAL
Praça Manoel Duarte, 140 Fone: 7245 Mesquita	Rua São José, 120 Comendador Soares	Rua V Marinho H. Oliveira, 46 Queimados

UM POUCO DE ESTATÍSTICA

Centenas dos ofícios e memorandos expedidos, dão bem uma idéia do que é a movimentação burocrática do Departamento; quanto a processos, em cinco meses de atividades, já transitaram mais de mil que vão do Auto de infração, até licença para funcionamento de casas de diversões, passando por pedidos de pagamento, apresentação de defesa, instalação de bancas de jornais, servidores requerendo férias, alteração de firma comercial, compra de sepultura, solicitação para funcionar como vendedor ambulante, renovação de locação de box, alvará de localização e exposição de propaganda.

DIVISÃO DE LIMPEZA URBANA

Realizando um trabalho hercúleo, inclusive fazendo obras, o encarregado do D.L.U. é o Sr. Guiot Gomes de Assunção que

se pode orgulhar do novo aspecto que se observa no setor. A turma sob sua responsabilidade, além de varrer as ruas, ainda procede à coleta de pó de café e bagaço de cana dos bares e padarias; lavagem dos rodoviaros, túnel e ponte. Só este setor central dá bem uma idéia do trabalho a ser realizado diariamente, exceto o referente à lavagem dos locais citados. A limpeza urbana já opera em diversos bairros o que é inédito em nosso Município. Some-se ainda, a remoção de montanhas de terra acumulada nas centenas de ruas calçadas que transformavam-se em lamaçais. A coleta de lixo a domicílio importa num volume de mais de 1350m cúbicos nas trezentas e cinco ruas percorridas. 32 carrocinhas recolhem lixo das 90 ruas calçadas da cidade. Dezenas de ruas sofreram capina, remoção de entulhos, nivelamento de passeio, desobstrução de ralos etc.

DIVISÃO DE FISCALIZAÇÃO E POSTURAS

Sendo um dos setores mais complexos da Administração, da eficácia de seus serviços em muito depende o aspecto geral da cidade.

A Divisão de Fiscalização e Posturas, é chefiada pelo Tte. José Vieira Alvarez, indiscutivelmente, um dos grandes estímulos da atual administração, comandando uma equipe de vinte e quatro funcionários para os serviços internos e externos.

Apesar da deficiência de pessoal, entretanto, em apenas 5 meses de nova Chefia, já se pode observar as primeiras transformações para melhor. Indagado sobre o trabalho que vem sendo realizado, Tte. José Vieira Alvarez responde: "A fiscalização hoje se sente mais à vontade para trabalhar porque vem encontrando uma boa dose de compreensão da parte do público em geral; isto porque te-



Colúmbia Seguros Gerais

TRAVESSA PORTUGAL, Nº 10 - SALA 305
NOVA IGUAÇU

mos por princípio, a advertência antes da punição. E deste diálogo entre contribuinte e fisco, surge a oportunidade tão necessária ao desempenho de nossas funções.

"Assumi esta chefia no dia 10 de março passado", — prossegue nosso entrevistado — nestes cinco meses, entre outras atividades concernentes à Divisão (fiscalização rotineira, apreensão de mercadorias e seu devido encaminhamento etc), já procedemos a quase um milhar de intimações diversas, sendo em maior número, para reparação de muros e passeios. Decorrido o prazo que varia segundo o volume das obras a serem executadas, caso as exigências zemos um ato de infração. Os que mesmo assim não atenderem, serão punidos com multa de 20% a 65% de um salário mínimo vigente na região (Art. 155 do Cod. de Postura) e que se duplicará, em progressão, enquanto persistir a infração.

MERCADORIAS APREENHIDAS

As mercadorias apreendidas têm dois destinos: quando perecíveis, são imediatamente encaminhadas aos asilos e patronatos; as demais, após o prazo

legal de sessenta dias, se não reclamadas, são leiloadas.

Através de uma pasta de arquivo, a reportagem constatou o elevado número de ofícios advindos de entidades filantrópicas, acusando e agradecendo o recebimento de diversos gêneros e guloseimas.

RECUPERAÇÃO GERAL

A ação fiscalizadora e pre-

ventiva da Divisão de Fiscalização e Postura já se faz sentir até nos Distritos, onde se pode observar diversas melhorias, mesmo porque vimos encontrando colaborações de parte dos habitantes de Nova Iguaçu, onde uma população ordeira, jamais causou qualquer embaraço a um funcionário quando no desempenho de suas funções.



Dr. José Froes Machado, Diretor do Departamento Jurídico da Prefeitura Municipal, de tradicional família iguaçuana e um dos grandes estímulos da obra renovadora do Governo Revolucionário Ruy Queirós.

C E S P

CONSTRUÇÃO ENGENHARIA SANEAMENTO E PAVIMENTAÇÃO

Direção de:

JOÃO GALDINO DA SILVA FILHO

Escritório:

RUA OTÁVIO TARQUINO, 45 — SALA 216 — NOVA IGUAÇU

ÓTICA VALENÇA

A MAIOR ORGANIZAÇÃO EM ÓTICA NESTA CIDADE

ÓCULOS EM 4 PAGAMENTOS

Médico Oculista Diariamente

Diretor-Presidente: ERNESTO SARAMAGO

RUA DO OUVIDOR, 54 — NOVA IGUAÇU — ESTADO DO RIO

RUA ANTONIO TELLES DE MENEZES, 26 — SÃO JOÃO DE MERITI

DEPARTAMENTO JURÍDICO

Dentre as inúmeras providências, tais como, minuta de projetos de leis, pareceres em cerca de 400 processos administrativos, assessoramento a Órgãos da Prefeitura, patrocínio do Município em Juízo, medidas tendentes à execução da Dívida Ativa, participação em Comissões de Inquérito e de Licitações, minutas de escrituras de doações de áreas à Prefeitura, em processos de loteamento, instalação de Biblioteca, desapropriações amigáveis e judiciais, ainda, recentemente, e em tempo recorde, providenciou a doação de área à SUCESA (Superintendência Central de Engenharia Sanitária) para a construção do Quartel de Polícia Militar, e ultimou medidas para a doação de uma área ao SENAC para construção de uma Escola de Ensino Técnico.

CORPO DE BOMBEIROS DE NOVA IGUAÇU

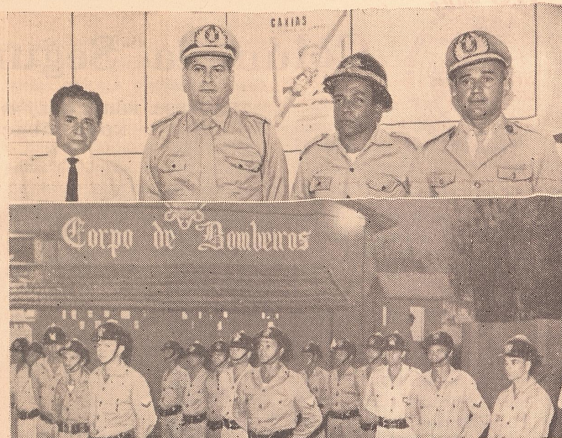
CORPO DE BOMBEIROS DE NOVA IGUAÇU: considerada *Utilidade Pública pela Resolução 1489 de 17 de dezembro de 1963 e encampado pela Prefeitura, segundo Resolução 1650 de 4 de dezembro de 1964, o Corpo de Bombeiros de Nova Iguaçu, passa atualmente*

EDUCAÇÃO

Na Chefia do Departamento de Educação encontra-se o Prof. Simão Sessin, um batalhador do problema educacional. Contando de início com o entusiasmo do Prof. João Ruy de Quelros Pinheiro, pôdo em verdade implantar nova política no setor de ensino.

"Ao assumir a direção deste Departamento, em fevereiro, tomamos por norma efetuar um levantamento do problema educacional do Município, a fim de que pudessemos, racionalmente contar com dados efetivos para a implantação da nova política que o Sr. Interventor se propôs a realizar, por considerar como carentes os recursos do ensino em Nova Iguaçu nos níveis primário e secundário" —, são suas palavras e prossegue:

Inicialmente foi realizado um concurso para contratação de professoras para o nível primário, visando a melhoria da qualidade técnica do ensino municipal. Provisoriamente, foi instalado o Ginásio Municipal Prof. Márcio Caullino Soares, em Austin, e, posteriormente, um levantamento "in loco" das unidades escolares mantidas pela Municipalidade foi efetuado, com o objetivo de recuperar as unidades



por grandes transformações. Comandado pelo Cap. Amaro de Azevedo Pires a briosa corporação vem prestando relevantes serviços ao Município, e será assunto de reportagem na edição vindoura de "IN" Fotos: Comandante Cap. Amaro de Azevedo Pires, Sub-Comandante Cap. José Mariano dos Passos Filho, 1º Ten. Alberto de Sousa Franco. Parte do efetivo.

RUY QUEIROZ PARABENIZA DIREÇÃO DE "IN"
Quero parabenizar-me com a

que funcionavam precariamente, e de substituir outras que, simplesmente nem tinham condições reais de funcionamento.

CONVÊNIO

Por outro lado, foi celebrado um convênio com a Secretaria de Educação do Estado do Rio para a construção, ainda este ano, de 92 novas salas de aula, além da elaboração de um plano de ação que, até o fim do ano, colocará em funcionamento mais 48 salas de aula no nível primário, aumentando a disponibilidade de matrículas para 5.000.

Finalizando, disse o Prof. Simão Sessin que em relação ao nível secundário, foi ultimada a construção das sedes próprias dos ginásios de Belford Roxo, Prof. Márcio Caullino Soares e Roberto Silveira, elevando o potencial de matrículas de 3.000, observando-se as melhores condições técnicas possíveis. É oportuno citar, ainda, a instalação, em prédios e áreas doadas pela Municipalidade, de 3 ginásios da CNEC (Campanha Nacional de Educandários da Comunidade).

ESTUDO PRELIMINAR DO PROBLEMA EDUCACIONAL NO MUNICÍPIO DE NOVA IGUAÇU
(A presente pesquisa foi elaborada por Camilo

Direção de "IGUAÇU NEWS" que veio preencher uma lacuna no noticiário não só local quanto da Baixada.

Entendemos que os órgãos de divulgação cumprindo fielmente a sua finalidade, que é a de bem informar, constituem autênticas pilstras da Democracia.

Aproveito a oportunidade, para congratular-me com a equipe realizadora desse noticioso e exortá-los a prosseguir fielmente no caminho a que se dedicam, que é dar ao público uma informação eficiente e precisa dos acontecimentos.

Rodrigues Braz e Luiz Carlos Rodrigues da Silva, sob a supervisão do Prof. Simão Sessin).

1. ENSINO PRIMÁRIO

O censo escolar levado a efeito em 1964, neste Município, mostrou que cerca de 50% da população estudantil não frequentava escolas.

Esta situação agrava-se quando consideramos:

- a) Retenção cumulativa do número de pessoas que não conseguiram matrículas na época própria;
- b) A pressão exercida pelos ciclos migratórios que têm na Baixada Fluminense seu ponto de escape.

1.1 ENSINO PRIMÁRIO MUNICIPAL

O quadro abaixo nos dá um retrato da situação da rede primária municipal:

Distrito	Unidades	N.º de Salas	Matrículas
1.º	40	100	11.738
2.º	17	28	2.899
3.º	10	14	1.266
4.º	26	75	9.115
5.º	9	27	2.690
6.º	11	22	2.389
TOTAL	113	275	30.097

Das deficiências pesquisadas no Ensino Primário Municipal ressaltamos as seguintes:

- 1 — Das 113 unidades, apenas 27 são próprios municipais. O restante, 48 alugados e 38 cedidos;
- 2 — Da totalidade das escolas municipais, somente 5% (cinco por cento) foi planejada para o ensino. As demais são grossieiras adaptações de clubes, centros espíritas, lojas, etc., não oferecendo o mínimo de condições para funcionamento;
- 3 — Observa-se que o índice salas de aula/unidades escolares é de 2,5, limitando a capacidade de cada unidade e originando um maior corpo administrativo, onerando o ensino;
- 4 — Ao compararmos a densidade demográfica por distrito, com a distribuição das unidades, verificamos o mesmo processo administrativo que norteou a criação das escolas. Chega-se ao absurdo de encontrarmos o 5.º Distrito, cuja densidade demográfica é, aproximadamente, de 3.700 hab/km², com 9 unidades e apenas 27 salas de aula.
- 5 — O sistema montado não permite uma expansão desejável no número de matrículas, o que pode ser verificado no quadro abaixo:

1967	27.349
1968	28.572
1969	30.097

6 — A persistir este quadro e na falta de "big-push" no sistema, o seu agravamento será evidente;

7 — No orçamento proposto para o ano de 1969, na demonstração da despesa pelos órgãos administrativos, encontramos o Departamento de Educação com uma verba de NCr\$ 5.042.200,00 (cinco milhões, quarenta e dois mil e duzentos cruzeiros novos), ou seja, 25,23%. Deste total, NCr\$ 3.000.000,00 (três milhões de cruzeiros novos) — 60% — são o encargo com o pessoal civil lotado no ensino primário — professores e serventes — em contraposição o investimento no mesmo setor é apenas NCr\$ 12.000,00 (doze mil cruzeiros novos), o que representa em termos percentuais a taxa de 0,24%.

8 — Além do problema quantitativo, agravando-o, surge o processo de promoção que é puramente seletivo, ocasionando um acúmulo de crianças em séries não condizentes com a sua idade e uma grande desistência.

1.2 ENSINO PRIMÁRIO ESTADUAL

O Ensino Primário Estadual sofreu a mesma influência negativa que o municipal, no tocante ao planejamento e localização de suas unidades.

Atualmente o Governo do Estado vem procurando, através de uma meta, sanar essas deficiências.

Assim, verificamos, nos últimos anos, um incremento no número de matrículas.



Professor Simão Sessin, Diretor do Departamento de Educação

Ano	Matrículas	Incremento
1966	27.707	
1967	29.661	1.954
1968	37.159	7.498
1969	42.038	4.879
1970	55.000(1)	12.962

(1) — Previsão

O Ensino Estadual apresenta, comparativamente ao Municipal, uma maior produtividade, haja vista, que com um número igual de salas de aulas, atende a um maior número de alunos. É explicado o fato, por serem suas unidades planejadas para o ensino.

Por outro lado, ao relacionarmos o atendimento do Estado neste Município com outras regiões, verificamos que há um desnível prejudicial a Nova Iguaçu, o que nos parece injustificável por sermos o Município de maior população no Estado do Rio de Janeiro.

1.3 ENSINO PRIMÁRIO PARTICULAR

A iniciativa particular contribui com uma grande parcela no ensino primário.

Há 167 (cento e sessenta e sete) escolas primárias particulares, abrigando cerca de 25.000 alunos. Isto representa, aproximadamente, 22% da população estudantil do Município neste setor.

1.4 SOLUÇÕES

Este inventário de falhas e fraquezas nos habilitou a dar início à formulação de um programa mínimo de soluções.

1) Aumentar a produtividade da rede municipal, o que deve ser feito, a curto prazo, através de um plano global de substituição das unidades existentes, e, a longo prazo, um plano de expansão, tendo em vista um estudo de localização, levando em conta a densidade demográfica, as necessidades locais, etc.;

II) Reduzir o custo operacional das unidades;
 III) Um maior entrosamento entre o Estado e a Prefeitura, a fim de que o crescimento da rede primária pública não seja conflitante;

IV) Deve ser realizado um estudo com a finalidade de determinar um tipo de escola-módulo, fugindo às adaptações e ao improviso.

V) A alfabetização de adolescentes e adultos através de cursos supletivos e outros sistemas. Para tanto sugerimos que se realize um convênio com a Cruzada Nacional da Educação ou outra entidade de fins similares;

VI) A qualidade do ensino deve ser tratada com:

a) realização de cursos e seminários para a melhoria técnica do professorado;

b) a eliminação do terceiro turno, que proporcionaria uma maior permanência da criança na escola.

2. ENSINO MÉDIO

A função precípua do Município no setor educacional não é, e nem deverá ser, o Ensino Médio. Sua ação, se dedicada fundamentalmente a este ramo, sufocará o desenvolvimento do ensino elementar, considerando-se que o ensino secundário é relativamente oneroso.

Somos de opinião que a Prefeitura Municipal de Nova Iguaçu deve manter as unidades existentes, procurando através de convênios — SENAI, SESC, MEC, IBRA, etc. — equipá-las para a formação de técnicos de nível médio.

A situação do Ensino Secundário no Município está perfeitamente espelhada no quadro abaixo:

ENSINO MÉDIO — NOVA IGUAÇU, ANO: 1969				
Distrito	Municipal	Estadual	Particular	TOTAL
1.º	2	2	20	24
2.º	—	—	2	2
3.º	—	—	1	1
4.º	1	1	7	9
5.º	1	—	5	6
6.º	—	—	1	1
TOTAL	4	3	36	43

Do total das matrículas no Ensino Médio, a iniciativa privada detém cerca de 75%. O setor público — Estado e

Prefeitura — com apenas 7 unidades, abrange 25%, podendo este percentual ser melhorado se analisarmos as suas deficiências.

2.1 ENSINO MÉDIO MUNICIPAL

A rede municipal é composta de 4 estabelecimentos de ensino, a saber:

a) COLÉGIO MUNICIPAL MONTEIRO LOBATO — detém 80% das matrículas. Tem suas atividades em três turnos, mantendo os cursos ginasial e científico.

O ensino ministrado neste educandário é de sentido propedêutico, indo frontalmente contra a realidade brasileira e iguaçuana, que é a escassez de técnicos de nível médio.

Localiza-se no 1.º Distrito.

b) COLÉGIO MUNICIPAL ROBERTO DA SILVEIRA — este educandário está localizado em Mesquita, 5.º Distrito, e possui suas instalações em um prédio construído para o ensino primário, mantendo os cursos ginasial, científico e normal, tendo suas atividades distribuídas em três turnos.

c) GINÁSIO MUNICIPAL DE BELFORD ROXO — Instalado no 4.º Distrito em um prédio planejado para o ensino primário. Funciona apenas no turno da noite.

d) GINÁSIO MUNICIPAL PROF. MÁRCIO CAULINO SOARES — funciona nos turnos diurno e noturno em um prédio alugado e sem as mínimas condições técnicas de ensino, sendo uma grosseira adaptação de uma casa de moradia.

Localiza-se no 1.º Distrito, na região de Austin.

2.1.1 SOLUÇÕES

a) O ensino deverá ser dirigido tendo em vista a formação técnico-profissional, para isto deve-se transformar a rede de ginásios acadêmicos em GOTs. Dentro deste ponto de vista, não só a sociedade seria enriquecida tecnologicamente, como a Municipalidade estaria contribuindo para a elevação da renda per capita da região.

b) A reformulação do Ensino Médio Municipal deve ser iniciada no Colégio Municipal Monteiro Lobato, tendo em vista a sua localização, área livre existente e instalações próprias para o 2.º ciclo.



Colúmbia Seguros Gerais

TRAVESSA PORTUGAL, Nº 10 - SALA 305
 NOVA IGUAÇU

Real Presentes

ARTIGOS DE PRESENTES — PAPELARIA

— BRINQUEDOS — ARTIGOS ESCOLARES

* : *

RUA DO OUVIDOR, 45

NOVA IGUAÇU — ESTADO DO RIO

PIONEIRISMO DA ADMINISTRAÇÃO MUNICIPAL DEU MINI-PREFEITURA PARA MESQUITA



O Administrador Distrital de Mesquita, Major Tércio Lopes Maciel, ladeado pelo Interventor Ruy Queirós e o Chefe de Gabinete Nabor Otuki, convidados e representantes da Administração Municipal.

No ensejo das solenidades de inauguração oficial da Administração Distrital de Mesquita, conforme ressaltou o orador, Sr. Alcides Rodrigues Redondo, representante do IBAM, órgão que planejou a Reforma Administrativa, "a Prefeitura Municipal de Nova Iguaçu é pioneira na reforma administrativa, em se tratando de cidades do interior".

Em pouco tempo de existência já se podem observar as transformações que vêm ocorrendo no populoso Distrito e é justo que se ressalte a atuação do Major Tércio Lopes Maciel que já tinha dado sobejas provas de sua capacidade



Major Tércio Lopes Maciel, que após chefiar o setor de Serviços Industriais, é o primeiro administrador da Administração Distrital (Mesquita).

Representações de Bebidas Ltda.

(RUA MAURO ARRUDA, 18 — TEL.: 2742 — NOVA IGUAÇU — RJ.)

Distribuidores de produtos renomados das mais conceituadas e tradicionais marcas da indústria nacional em gin, whisky, vodka, champagne, conhaque, aguardente, batidas, sucos e minerais:

CINZANO — MARTINI — CASTELO — CAMPARI

PALINHA — DRURY'S — MERINO — DREHER

MOSELE — CERESO — GANCIA — ROSITO

ÚNICO — MONTILA — MICHELON — UMDENBERG

PETERLONGO — CONSTANTINO — VINHO MADEIRA

Batidas Pernambucanas

SUCOS: Maracujá, Abacaxi, Cajá, Manga, Goiaba, Cajá, Mangaba

AGUARDENTES: Pitu, Ipioca, Serra Grande, Siri, Tatuzinho, Correinha, Praianinha, "19" e "51"

AGUAS MINERAIS: Lindóia e São Lourenço

SE É PRODUTO DE RENOME, REPRESENTAÇÕES DE BEBIDAS LTDA., TEM

administrativa quando na chefia dos Serviços Industriais.

O Interventor Ruy Queirós, em sua oração, depois de dizer que sua administração está voltada para os interesses públicos e que a nomeação do Major Tércio Lopes foi reconhecimento do valor que demonstrou, voltou a afirmar que "democracia é o reconhecimento do valor de quem o possui". "Descentralização administrativa é a meta principal e Mesquita, até então, tinha sido desprovida das atenções das administrações anteriores" —, afirmou mais adiante.

Major Tércio Lopes iniciou seu discurso dizen-

do que "assume este honroso cargo, consciente do progresso que advirá com a implantação desse importante órgão de desconcentração, conforme o povo de Mesquita terá oportunidade de constatar em breve". Em seguida fazendo um retrospecto e a justificativa da escolha do Distrito, agradeceu a colaboração recebida de diversos órgãos da Prefeitura, terminando por afirmar "Podem os mesquitenses contar com um aliado nas suas justas reivindicações. Não estarei aqui para simplesmente trocar correspondência com os órgãos centralizados da Prefeitura. As nossas atividades serão positivas, isso eu posso prometer.

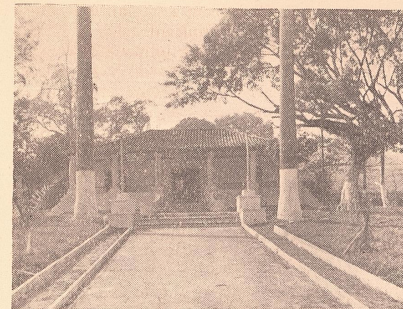
Exército Recupera Escolas Municipais

Escola Municipal Luiz de Lemos, inaugurou obras e comemorou data da Independência: Alunos e professoras (foto) da EC Luiz de Lemos, reuniram-se para dupla e jubilosa comemoração: Data magna da nossa história - 7 de Setembro - e inauguração das reformas do prédio.

Atendendo amável convite da Diretora Nely de Freitas Vieira nossa reportagem compareceu àquela escola onde assistiu as solenidades cívicas e inauguração das obras realizadas pela ACISO, sigla que caracteriza a patriótica e útil ação do Exército Brasileiro na recuperação de prédios escolares, caracterizando bem, um de benefícios que a Revolução de 1964 trouxe para nosso País: entrosamento entre civis e militares, numa perfeita união de trabalho em prol dos menos favorecidos. Agora, por exemplo, notamos este trabalho integrado em nosso Município onde o Exército através do 1.º Batalhão de Saúde, tendo em seu comando o dinâmico Cel. Geraldo Augusto de Abreu já recuperou prédios das escolas



Cerimônia de hasteamento da bandeira, numa das escolas reformadas, aparecendo ao fundo, entre outros convidados, Com. Cel. Geraldo Augusto de Abreu ao lado da Diretora Nely de Freitas Vieira.



Aspecto da Escola América Xavier da Silveira, após a reforma por que passou, realizada pelo Exército.



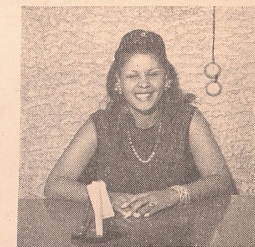
Escola Municipal Luís de Lemos quando das solenidades de inauguração.



Luiz de Lemos, Virgílio Franco, e Américo Xavier da Silveira, assim como escolas Edson Passos e Alzira Vargas, pelo RI.

Surpreende a todos a rapidez dos trabalhos onde a compreensão dos militares é posta a prova a todo momento e, o espírito prático, uma vez que no decorrer das obras, armam-se barracas onde são ministradas as aulas sem que se perturbe o ritmo de trabalho das professoras.

I) Molas mestras do ensino:
a) Prof.ª Nely de Freitas Vieira, chefe da Divisão de ensino, que vem prestando grande colaboração ao setor educacional de Nova Iguaçu; b) Prof.ª Dilma Ignês Cardoso, dinâmica diretora do colégio Municipal Monteiro Lobato.



PRESENCAS

Além de pais, representantes dos corpos docente e discente, compareceram ainda: Cap. Médico Wilson da Silva Gomes que proferiu brilhante oração, falando ainda, Prof. Simão Sessin e Diretora Nely de Freitas Vieira; Sub-ten. Nascimento, Sarg. Ribamar, Inspectora de Ensino Dacy Muguet, Diret. do Ensino Primário, Prof. Nely de Freitas Vieira, Prof. Acilda Bragança do Vale, Leonardo Falcão.

CONTABILIDADE — DESPACHANTE — LEGALIZAÇÕES DE FIRMAS
COMERCIAIS — CONTRATOS — DISTRATOS — SERVIÇO JUNTO
AS REPARTIÇÕES FEDERAIS, ESTADUAIS E MUNICIPAIS

Organização Contábil Iguaçu Ltda.

* * *

RUA JUIZ MOACYR MARQUES MORADO, 49 - Sob. (Ant. Paulo Frontim)

Telefone: 3040 — Nova Iguaçu — Estado do Rio

"A POPULAR"

Ferramentas, Ferragens e Louças Ltda.

FUNDADA EM 1890

FERRAMENTAS, FERRAGENS, LOUÇAS, TINTAS E ARTIGOS PARA
PRESENTES EM GERAL

DUAS FRENTES:

RUA MARECHAL FLORIANO PEIXOTO, 1836

TRAVESSA ROSINDA MARTINS, 16

TELEFONE: 2804 — NOVA IGUAÇU — ESTADO DO RIO

Banquete no NICC Marcou Início das Comemorações

Classes representativas de Nova Iguaçu através da Associação Comercial e Industrial, promoveram no domingo, dia 31 de agosto último, no Nova Iguaçu Country Club, banquete em homenagem aos Srs. Dr. Luiz Roberto Alves da Costa, Chefe do Gabinete do Exmo. Sr. Ministro da Justiça e Prof. João Ruy de Queiroz Pinheiro, Interventor Federal em Nova Iguaçu.



INTERVENTOR RUY QUEIRÓS após discursar é felicitado pelo Cel. Edemburgo. Sr. Sílvio Coelho, Presidente da ACINI ao discursar; à sua esq. Dep. Darcílio Ayres Raunheitti; à dir.: Com. Gama e Silva, representante do Ministro Gama e Silva; Interventor Ruy Queirós, Com. Edemburgo, da Polícia Militar do Estado do Rio; Luís Gonzaga de Britto, Presidente do Rotary Club e Club dos Diretores Lojistas; Aduari Ferreira, do comércio local.



Em primeiro planos Srs. Juan Sanchez Zafra, Valcir Almeida, Mamed Alli Kaki, Hugo Marques Lins, Nabor Otuki e Wagner Queirós.



Delegados Marcondes, Aureliano Lyzes, dr. João Batista Lubanco; Omar José Gomes e outras autoridades policiais.



Funcionários da Inspetoria de Trânsito: Antônio, Jorge, Itamar, Geraldo, Ney, Damasceno e Nelson, presentes ao banquete.

Reunindo mais de uma centena de convidados e abrindo a semana de festejos alu-

Agência Auxiliadora é Ponte de Ligação Entre Patrões e Empregados



Os Diretores J. Lopes e Alvaro dos Santos, ao serem entrevistados por "IN".

Registrada na Junta Comercial do Estado do Rio de Janeiro, no Ministério do Trabalho, na Prefeitura e no Departamento Nacional de Mão-de-Obra, "AGÊNCIA AUXILIADORA", Avenida dos Trabalhadores, 55, Sobrado-G 9, veio preencher uma lacuna, servindo de ponte de ligação entre empregado e empregador. Através de métodos atualizados, seleciona pessoal e mantém cursos especializados.

sivos à data da nossa Independência, o ato contou com a presença de comerciantes, industriais e autoridades civis e militares, tendo usado da palavra o Prof. Ruy Queiroz; Tent. Fernando da Costa; Sr. Nascimento Silva, do Sindicato dos Empregados no Comércio; Sílvio Coelho, da ACINI; Cel. Hindemburgo Coelho, comandante da Polícia Militar e o Sr. Rubens da Gama e Silva, representante do Ministro da Justiça.



II) O Diretor de Iguaçu News, Valcir Almeida e Sr. David Arneste Nunes, quando em visita às instalações da Agência.

Sobre esta oportuníssima Agência, localizada em São João de Meriti, seus diretores José Lopes e Alvaro Pina Luiz dos Santos falam a "IGUAÇU NEWS".

AUTO ESCOLA SÃO MARINO

Márcio Reis Magalhães

CARTEIRAS PARA MOTORISTAS — LEGALIZAÇÃO DE AUTOS

Documentos necessários para exames de motoristas amadores e profissionais: Certificado de Reservista — Título de Eleitor — Carteira de identidade, Fôlha Corrida, Certidão de Casamento ou nascimento — 6 retratos 2x2 com Gravata.

Rua Tabelaço Murilo Costa, 56
Ao Lado da Delegacia

Nova Iguaçu
Estado do Rio

Registros de
Marcas e
Patentes

Agência Iguaçu
de
Marcas e Patentes

Travessa Portugal, 10
sala 305 - Tel. 2330
— NOVA IGUAÇU —

DIREÇÃO DE
VALCIR ALMEIDA

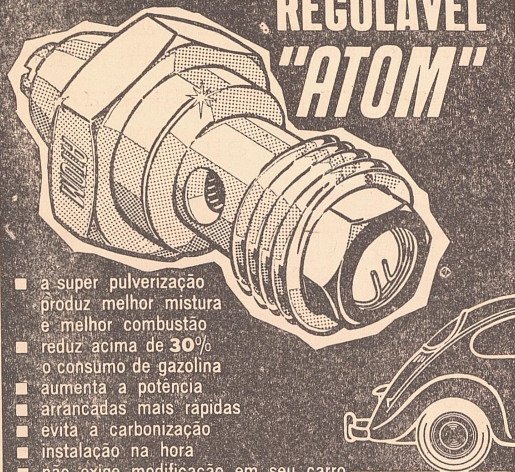
Eficiência do
Gigleur "Atom"



Pág. 22

atomize seu carro

com o novo e revolucionário
**GIGLEUR ATOMIZADOR
REGULÁVEL
"ATOM"**



- a super pulverização produz melhor mistura e melhor combustão
- reduz acima de 30% o consumo de gasolina
- aumenta a potência
- arrancadas mais rápidas
- evita a carbonização
- instalação na hora
- não exige modificação em seu carro

COMPROVADO NO TRÁFEGO E EM TESTES ELETRÔNICOS

um produto da
ATOM AUTO PEÇAS LTDA.

PARA MOTORES VW - 1.200 - 1.300 - 1.500 - 1.600
Rua Bernardino de Melo, 1849 — Fones 2197 e 2198
NOVA IGUAÇU — E. DO RIO — C. G. C. 30.775.506

Aos que compareceram à inauguração do Posto de Atomização Modelo, o Engenheiro Arpad Simon (foto) gentilmente explicou de como atomizar o carro com Gigleur Regulável ATOM. Ao lado de nosso diretor Valcir Almeida, vivamente interessado, aparece o Sr. Jorge Borghi, o maior acionista da fábrica produtora da minúscula peça que bem pode ser apelidada de pequeno-gigante.

IGUAÇU-NEWS

Pense nos Seus Pense no Amanhã

LETRAS DE CÂMBIO E LETRAS DE CÂMBIO COM RENDA MENSAL, LETRAS IMOBILIÁRIAS E CADERNETAS DE POUPANÇA COM JUROS E CORREÇÃO MONETÁRIA GARANTIDAS PELA LETRA S. A. E PELO BANCO NACIONAL DE HABITAÇÃO E TAMBÉM EMPRÉSTIMO PARA CASA PRÓPRIA

LETRA S.A.		crédito financiamento e investimento	
Rua do Carmo 6 e 8 - 209		Rio de Janeiro RJ	
<p>Atenção: Este é um formulário para a aquisição de Letras de Câmbio e Cadenetas de Poupança. O preenchimento é obrigatório para a emissão das Letras de Câmbio e Cadenetas de Poupança. O preenchimento é obrigatório para a emissão das Letras de Câmbio e Cadenetas de Poupança.</p>			
<p>Nome do Titular: _____</p> <p>CPF: _____</p> <p>Endereço: _____</p>		<p>Valor da Letra: _____</p> <p>Data de Vencimento: _____</p> <p>Data de Emissão: _____</p>	
<p>Assinatura do Titular: _____</p> <p>Assinatura do Representante: _____</p>		<p>Assinatura do Representante: _____</p> <p>Assinatura do Representante: _____</p>	



LETRA S. A.
crédito, financiamento e investimento
rua da assembleia, 40-B loja
aut. Banco Central 229/65
inscrição no BNH 14

carteira de crédito imobiliário
DEPÓSITO A PRAZO COM CORREÇÃO
MONETÁRIA

Em
Nova Iguaçu

RUA QUINTINO BOCAIUVA, 47

ONDE VOCÊ TERÁ AS EXPLICAÇÕES SOBRE AS LETRAS IMOBILIÁRIAS,
CADERNETAS DE POUPANÇA, LETRAS DE CÂMBIO, FINANCIAMENTO
PARA AQUISIÇÃO DE CASA PRÓPRIA, ETC.



NA

LETRA

DISTRIBUIDORA DE TÍTULOS E VALORES MOBILIÁRIOS
RUA QUINTINO BOCAIUVA, 47 — NOVA IGUAÇU
RUA BARÃO DO AMAZONAS, 514 — Loja 11 — NITERÓI
RUA CARVALHO DE SOUZA, 288-B — TEL.: 90-4900
RUA CONDE DE BONFIM, 480 — TEL.: 48-6349
AUTORIZAÇÃO DO BANCO CENTRAL Nº A-68/2599

PROCURE-NOS

LOTERIA DO ESTADO DO RIO DE JANEIRO

Com Autorização do Gov. Geremias Fontes

REVERTE O SEU LUCRO EM BENEFÍCIO DE
OBRAS DE ASSISTÊNCIA SOCIAL DO NOSSO ESTADO

**Seja Você o próximo
Milionário-Plano Popular**

NCR\$ 50.000,00

PAGAMENTO SEM DESCONTO

Dir.-Gerente - Irineu Martins da Rocha

Dir.-Tesoureiro - João Baptista Caffaro

Fiscal Federal - Oswaldo Figueira Filho



LOTERIA

Prefiram os Bilhetes da Loteria do Estado do Rio de Janeiro

*Marotinho da Vila
Chegou Tarde...*

Mesquita Tênis Clube Aconteceu Com Baile e Show

Mais uma vez, Marotinho da Vila, não cumpriu sua palavra e associados do Mesquita Tênis Club só puderam ouvi-lo ao raiar do dia: mesmo assim, o tradicional club mesquitense realizou um dos mais animados bailes que contou com grande número de presenças das mais destacadas em nossa sociedade. No flagrante superior, a colunista Ana Maria Dias ao lado da elegantíssima Sra. Montes Paixão; Professora Marly e seu inconfundível sorriso.

Vereador Joaquim de Oliveira, e sua esposa, Sra. Maria Jardes e ainda: Profas. Hercolina, Sônia, Ângela e Maria das Graças.



Heraldo Sales & Cia. Ltda.

**ARTIGOS ELETRO-DOMÉSTICOS E
MÓVEIS EM GERAL**



AVENIDA GOVERNADOR AMARAL PEIXOTO, 130 - 140

TELEFONES: 2174 E 3330

Nova Iguaçu Ganhou Loja Elegante: "I M O B I L"



Da esquerda para a direita: Comte. Newton Campos, Tabelião Aluisio Pinto de Barros, Archimedes Bergente, Virgílio Carraza Filho e Rubem Paquelet, Diretor da IMOBIL.

"IMOBIL" especializada em venda, aluguel e administração de imóveis e que pela experiência e dinamismo de seus dirigentes Rubem Paquelet e Aldo Silva, já se tornou uma tradição de conceito em Nova Iguaçu, entrando em sua nova fase, inaugurou instalações em seu novo endereço: Rua Mal. Floriano Peixoto, 2037, para melhor atendimento de sua numerosa clientela.

Funcionando num ambiente que prima pela elegância e bom gosto, ao ato inaugural ocorrido no dia 18 de agosto último, compareceu o que há de mais representativo na sociedade iguaçuana.

ORIGENS

O surgimento e solidificação da "IMOBIL" começou em 1955, época em que o ramo imobiliário em nossa cidade iniciava sua pujante trajetória.

Em 1954 os Senhores Aldo Silva e Rubem Paquelet, "experts" nos assuntos imobiliários,

uniram esforços e fundaram a hoje renomada IMOBIL EMPREENDIMENTOS LTDA., que passou a funcionar na Av. Gov. Amaral Peixoto, 271, s/101-102, tendo como secretária executiva a Srta. Judite Alves Santos, que atualmente faz parte da Diretoria.

Reunindo um grupo de esforçados funcionários que com a maior dedicação atendem nos diversos setores, elevando cada vez mais o nome da IMOBIL, estão ainda: Jakson Eufrosino Silva, Dercília Reis, Luiz Gonzaga Salvate, Euzébio Barbosa Gil, Carlos Roberto da Silva, Raul Guerreiro, Mário Cesar Machado Sá, Olavo Moreira dos Santos, Anemary Alves da Silva e Leonidas da Silva.

DEPARTAMENTO JURÍDICO

A fim de proporcionar melhor assistência aos seus clientes, IMOBIL criou o seu Departamento Jurídico, em cuja direção se encontra o ilustre advogado Dr. Paracy Cruz de Mesquita.



Ato da bênção procedida pelo Padre Arthur Hartman. Na foto aparecem os Diretores Aldo Silva, Rubem Paquelet e alguns convidados.

PRESENCAS

Após a bênção procedida por Pe. Arthur Hartman, foi oferecido aos presentes um delicioso ponche, acontecendo o corte do bôlo simbólico que levava artístico emblema da IMOBIL; além dos dirigentes "hosts" Sr. Aldo Silva e Sra. e Rubem Paquelet e Sra., anotamos ainda: Sra. Alda Silva Ribeiro e filhos Armando Mário, Ângela e Rosângela; Srta. Silvia Maria José Salvate; Sra. Djanira França Santos; Srs. Pascoal Paladino, Sebastião Francisco da Silva, Cial Britto e Sra., Atair Lavinhas e Sra., Geraldo Miquelotti, Hugo Marques Lins, João Raunheitti, Com. Newton Campos, Aloísio Pinto de Barros, Dr. Paracy Cruz Mesquita, Virgílio Carraza Filho, Arquimedes Berjante, Humberto Martins de Souza, Alvaro Lopes Filho, Otávio Antônio Azevedo da Costa, Sebastião Franco da Silva, José Rodrigues Pina, Venceslau José Gonçalves, Xavier Laborinhas, Paulo Bilhar Pereira, Dr. Ary Afrânio Peixoto, Miro Freitas; Srtas. Nélia Duzcini Britto, Maria Angélica Marques, Sandra e Vânia Salvato Silva; Sras. Celeste Motta e Nênia Rodrigues Gomes, Assistentes Sociais do SESC; Srtas. Dircléia Reis e Judith Alves Santos e jornalistas Valcir Almeida e Dionísio Bassi do Correio da Semana.



Não faltou ao ato inaugural das novas instalações, o tradicional corte do bôlo. A presença feminina deu um toque de elegância e requinte ao ambiente.

GENTE IMPORTANTE

Valcir Almeida

HUGO MARQUES LINS

Hugo Marques Lins é pernambucano e com ele aconteceu aquela coisa tão comum aos que aportam em Nova Iguaçu: chegou, viu e gostou. Gostando, ficou e já se vão mais de vinte e dois anos.

Sendo um dos dez homens mais dinâmicos de nossa cidade, é ainda um "globe-trotter" nato. Paulatinamente vem cumprindo a promessa de conhecer o Brasil de norte a sul, antes de viajar para o estrangeiro. Falta pouco, pois o Amazonas é o único Estado ainda por visitar e Belém-Brasília é a meta imediata, como rota preferida.

Dirigente de várias empresas, perguntamos-lhe se era difícil ser chefe. A resposta veio pronta e imediata: — Chefiar é fácil para quem pode contar com uma boa equipe.

Levando vida social em companhia de seus familiares — é extremado chefe de família —, encontra tempo para dirigir negócios e cultivar, como poucos, a arte do companheirismo. Ex-Presidente fundador do Clube dos Diretores Lojistas, em sua gestão nunca deixou de prestigiar



as promoções realizadas nos mais distantes municípios. Por seu intermédio e incentivo, o Clube elegeu sua primeira rainha, num gesto de solidariedade para com os demais co-irmãos. Além de Diretor Lojista, é rotariano, ocupando a 2ª Vice-Presidência. Por mais de uma vez foi Secretário-Geral da Associação Comercial e In-

SANEAMENTO E CONSTRUÇÃO EM GERAL
TOPOGRAFIA ETC.

Construtora Metro Ltda.

DIRETOR:

FRANCISCO F. MORAES

RUA JOSÉ HIPÓLITO DE OLIVEIRA, 74 — Nova Iguaçu — Estado do Rio

O*O
O*O

Escritório:

RUA OTÁVIO TARQUINO, 45 — Sala 216

dustrial de Nova Iguaçu. É ex-presidente do nosso aeroclube, continuando a prestar sua colaboração.

Fé em seus semelhantes é uma das razões que o leva a ter bons amigos e conviver com seletos grupos, advindo dos mais diversos setores de nossa vida pública.

A PROVA QUADRUPLA

Os rotarianos pautam suas ações dentro de quatro interrogações:

É a VERDADE?

JUSTO para todos os interessados?

Criará BOA VONTADE e MELHORES

AMIZADES?

Será BENÉFICO para todos os interessados?

Herbert J. Taylor resume, em quatro itens, o que outros não conseguiram dizer em muitos livros. Quatro interrogações que a maioria dos homens relega para segundo plano quando entra em jogo o interesse particular. Mas, sempre houve e haverá minorias que, por aprendizado ou índole, obedece a um código de ética; Hugo Marques Lins é um destes. Tem curso de Chefia, Administração de Empresas e outros mas é líder nato, e a faceta principal de sua maneira de ser e agir é conhecer como poucos a arte de fazer e conservar amigos.

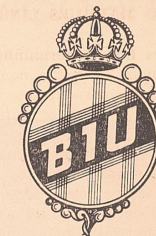
Nunca foi político mas agora está no Diretório da ARENA iguaçuana, confirmando as previsões de que a revolução de março traria impreterivelmente uma nova mentalidade e a tão esperada renovação na política nacional.

BRASIL IMPRESSIONANTE

Em suas constantes andanças por estes brasis, de regiões bem características, às vezes quase que antípodas, Hugo Marques Lins impressionou-se com as quedas de Paulo Afonso e Foz do Iguaçu, Três Marias, Gruta de Maquiné e todo o sul do país. As belezas autênticas, mostrando o quanto a natureza foi pródiga com o Brasil, proporcionando-nos espetáculos tão diversos quão impressionantes: redemoinhar de águas e espumas de cataratas gigantescas e a quietude espectral de uma gruta de Maquiné; uma "Três Marias" provando a capacidade realizativa do povo brasileiro, já tão orgulhoso de ter feito de Brasília, uma realidade incontestável.

Sr. Hugo é casado com a Sra. Terezinha de Jesus e seus filhos são os jovens Hugo, Mário

Borracha Irmãos Unidos Ltda.



Conjunto de Gaxetas "V", Buchas e Juntas
Em Lona e Abesto Metálico, Borracha
Lonada Tipo Garlok.

FABRICAMOS QUALQUER PEÇA
MEDIANTE A AMOSTRA OU DESENHO

Revestimentos de Cilindros e Rodas

RUA PRINCESA CRISTINA, 43-83

Telefone: 7162 — Nova Iguaçu

Estado do Rio de Janeiro

e Cezar. Seus pais e dois irmãos residem em Nova Iguaçu, enquanto que o terceiro está no Paraná. MAVESA E LOJAS MARACANÁ são, na atualidade, seus negócios principais mas, dentro de pouco tempo, sua fazenda-módulo, situada perto de Cabuçu, estará em pleno funcionamento.

Gosta de dirigir carro e é capaz de fazer uma viagem de 800 ou mais quilômetros, direta e sem se perturbar.

— Que falta a Nova Iguaçu para ser um município completo?

— Muita coisa, — respondeu. — Mas, antes de tudo, a criação de cursos técnicos. Uma faculdade já é um grande passo, mas a ampliação do ensino profissional é inadiável.

Quanto a nossa situação econômica, acha que o poder aquisitivo "per capita" está muito aquém dos impostos que são altos demais, e "só se pode exigir muito de quem tenha muito para dar", finalizou.



Colúmbia Seguros Gerais

TRAVESSA PORTUGAL, Nº 10 - SALA 305
NOVA IGUAÇU



Marwilf - Administração de Bens Ltda.

AV. AMARAL PEIXOTO, 271 - s/104/5 - Tel.: 2744 — NOVA IGUAÇU



MARWILF — A SIGLA QUE TRADUZ EXPERIÊNCIA E CONFIANÇA É A QUE MELHOR ADMINISTRA. INAUGURANDO RECENTEMENTE NOVA MODALIDADE DA CADASTRAÇÃO, EM VIRTUDE DO ACRÉSCIMO DE SERVIÇOS, MARWILF DENTRO DO COMPLETO ATENDIMENTO, PROPORCIONA ASSISTÊNCIA JURÍDICA GRATUITA AOS SEUS LOCADORES.

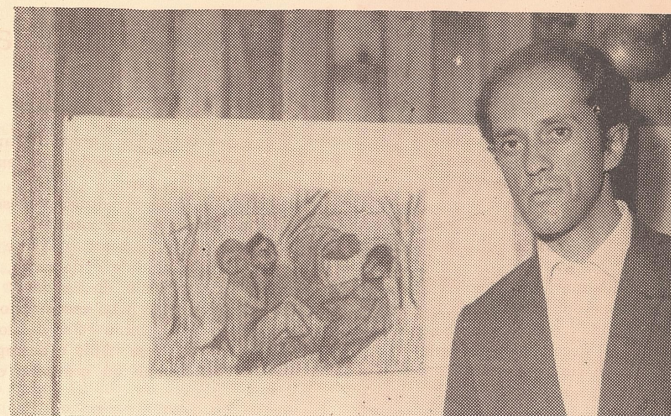


Marwilf é Considerada de Utilidade Pública

CINCO ANOS DE EXPERIÊNCIA. MAIS DE 3.500 CLIENTES

**Seja você, um dos que também
usam os serviços de MARWILF**

Cinco Pintores Modernos



A direção desta Revista, empenhada na maior divulgação dos valores culturais da Baixada Fluminense, estará patrocinando, nos salões do Nova Iguaçu Country Clube, a exposição "CINCO PINTORES MODERNOS", organizada pela Cultura Artística de Duque de Caxias.

A inauguração da grande mostra de arte, que apresenta os melhores artistas modernos duquecaxienses, dar-se-á no próximo dia 29, às 18,30 horas, e sua duração será até o dia 12 de outubro, com entrada franca.

Os cinco pintores selecionados para esta importante coletiva, indiscutivelmente os mais representativos das escolas modernas do vizinho município, são:

mestre *Francisco Barbosa Leite* — nome nacionalmente conhecido e de grande prestígio no mundo das artes plásticas;

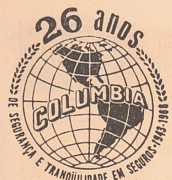
Armando Romanelli — jovem estudante de direito; premiado em 1968, no I Salão Duquecaxiense de Pintura, com o 1º lu-

gar (Medalha de Ouro); já realizou individual em Duque de Caxias (Clube dos Quinhentos), e tem dois quadros no presente Salão Nacional de Belas Artes (MEC — GB);

Walter Collaris — conhecido pintor com várias exposições já realizadas; em 1968, no I Salão Duquecaxiense de Pintura, foi o 2º colocado (Medalha de Prata); está expondo três telas no atual Salão Nacional de Belas Artes (MEC — GB), concorrendo a Medalha de Bronze;

Rogério Torres da Cunha — jovem professor e pintor primitivo dos melhores; foi o 3º colocado no I Salão Duquecaxiense de Pintura, em 1968, recebendo "Medalha de Bronze";

Rodolfo Arlido, — outro jovem acadêmico de Direito e pintor muito conceituado em Duque de Caxias; também participou do I Salão Duquecaxiense de Pintura, em 1968, ficando colocado em 4º lugar (1ª Menção Honrosa).



Colúmbia Seguros Gerais

TRAVESSA PORTUGAL, Nº 10 - SALA 305
NOVA IGUAÇU

II Festival Estudantil da Música Popular Brasileira de Nova Iguaçu

Aceitando inscrições até o dia 30 do corrente, está em francos preparativos o II Festival Estudantil de Música Popular Brasileira de Nova Iguaçu, organizado pelo jovem Ernesto Moreira Bittencourt e com auspício do Departamento de Cultura, Recreação e Turismo desta cidade.

No dia, 17 de outubro próximo serão realizadas as semifinais no salão do ECI, com a apresentação de trinta composições. No dia 24 do mesmo mês, no decorrer da grande final, ainda no ECI (Ginásio), serão apontadas as

três primeiras colocadas, quando far-se-á a entrega de prêmios aos vencedores e lembranças aos participantes do Júri.

De um modo geral, as normas são: só poderá ser inscrita música popular brasileira; as composições devem ser inéditas; o limite de inscrição para cada candidato é de cinco, devendo o concorrente ser aluno do 1º ou 2º ciclo e estar munido de caderneta escolar no ato de inscrição. As letras deverão estar datilografadas em onze vias, em espaço triplo e acompanhadas com partitura de piano ou gravadas em fitas.

PRODUTOS

B R A H M A

Rogério Carelli Comercial
de Bebidas Ltda.

AVENIDA GETÚLIO MOURA, 420 — TELEFONES: 7024 E 7141

MESQUITA — ESTADO DO RIO

DESTAQUE

NA JOVEM GUARDA

Anibal Souza

Maria Neide Pereira Miquelotti, nasceu em Nova Iguaçu (28 de outubro de 1952); é filha do casal Geraldo Miquelotti-Maria da Glória Pereira Miquelotti (ele ex-presidente do Rotary Club é um dos elementos mais prestimosos de nossa sociedade; ela, elegante e simples, conhece como poucas, a arte de ser benquista). As irmãs de Maria Neide são Maria Nilce, Maria Nilza e Vera Lúcia, todas mais novas.

Maria Neide estuda no Instituto de Educação Santo Antônio: 1.º clássico e nos diz: — Fiz um curso de psicologia para adolescência, ministrado pelo Professor Vilhena de Moraes, do qual tirei muito proveito não só para a atualidade como para o futuro. As matérias de minha preferência são português e inglês que pretendo aperfeiçoar-me na Faculdade de Filosofia, pois minha vocação foi sempre para o estudo de línguas.

O futuro a Deus pertence, todavia dentro do ramo que pretendo seguir, darei tudo de mim em prol do melhor nível de educação no Brasil.

Quanto a felicidade, a meu ver, não depende somente da vitória na carreira que pretendo abraçar, mas sim do convívio amigo e das amizades sinceras de que tanto necessitamos.

Estudo inglês no Yagizi e francês na Maison de France.

Maria Neide é de uma docilidade ímpar e nosso papo-entrevista vai prosseguindo, ora sobre estudos, ora gostos, como por exemplo: Perfume, e nos responde que "Sortilege, Jolie Madame, Fleurs de Rocaille são seus preferidos."

— E flores, cores e música?

— Adoro rosas vermelhas, se bem admire todas as flores, quanto cor, turquesa e branco são as minhas preferidas. Gosto da música moderna, no entanto não desprezo o clássico pois "para tudo há sua hora e seu lugar."

Além de alguns Estados brasileiros já visitados, Maria Neide planeja visitar os EE.UU., Japão e alguns países europeus.

Nosso "Destaque..." não fez "hobby" de nenhum esporte, se bem que pratique um pouco de natação.



Na literatura, José Mauro de Vasconcelos, Vinícius de Moraes, Michel Quost, Herss e Ernest Hemingway, são os autores que já teve oportunidade de ler. "Considero a leitura o caminho certo para adquirirmos melhor nível de conhecimento gerais, assim como estou convicta de que a leitura diária de bons jornais e bons livros é indispensável à juventude, pois só através dela podemos ter ciência do gigantesco avanço científico e cultural, no Brasil e no mundo."

— Visto-me simplesmente usando o que mais se adequa com meu tipo e citarei como elegantes, Maria Stela, Tereza Souza Campos, Eliane Lubanco e Argentina Machado.

— Turismo? Em nossa cidade? Poderia citar o Country Club, Vale do Ipê, Fazenda de S. Bernardino e Cachoeira de Tinguá.

Quais as necessidades de Nova Iguaçu, — perguntamos:

— Em primeiro lugar, uma universidade; depois? Bem, quanto ao aspecto, o asfaltamento das ruas. Nova Iguaçu sendo uma das cidades mais populosas do Brasil e se encontrando em fase de grande desenvolvimento, deveria ter ruas mais amplas, bem tratadas e melhores centros de diversões.

— Que acha do divórcio?



Maria Neide em pose exclusiva para Iguacu-News.

NOVILHAS CARNES LTDA.

ENTREGA À DOMICÍLIO

0*0

AVENIDA NILO PEÇANHA, 208 — BOX I
TELEFONE: 2906 — NOVA IGUAÇU

scotch

restaurante
drinks • hi-fi
ar condicionado

Aberto pela manhã, para almoço, a partir das 11 horas. Música selecionada, em ambiente refrigerado. O alto padrão de conforto, onde os preços são iguais aos demais restaurantes

você não precisa ir ao rio
você precisa é conhecer scotch

aberto desde 11:00h
rua don walmor, 83- nova iguaçu

— Viria sem dúvida trazer soluções para diversos problemas; por outro lado, acho que povo brasileiro não está suficientemente amadurecido para receber esta lei.

Os vultos da história que mais admiro são Abrão Lincoln, Tiradentes, Duque de Caxias e John Kennedy.

— Quais as praias mais bonitas?
— Das que eu conheço, Cabo Frio, Paquetá e Guarapari.

— Que acha de seus pais?
— São maravilhosos e se eu fôsse elogiar e enumerar todos os seus atos de bondade não havia espaço, pois para mim, eles são os melhores do mundo.

— Já que nossa entrevista chega ao final, quero deixar meu pensamento: Iguacu News com apenas um ano de existência, através de sua coluna social está colaborando consideravelmente para a integração da sociedade iguaçuana.



IGUAÇU
NEWS



TEREZINHA FREITAS

INFORMA &

COMENTA

Pego licença aos leitores desta coluna para escrever um nome e será a última vez. Um nome que era, é e será, por toda a eternidade, muito querido para mim: JUREMINHA.

Já que não te poderei dizer do quanto admirava tua beleza física e, muito principalmente, a tua beleza espiritual, a tua lealdade e sinceridade, infelizmente tão raras no mundo em que vivemos, só com muita fé em Deus, tua "Tia Tête", pois era assim, carinhosamente, que me chamavas, consegue sufocar um pouquinho, este vazio, esta saudade, horrenda saudade que sinto de ti.

Gostaria de ser a mais inspirada poetisa, mas como este dom maravilhoso me foi negado, busco em Edith Piaf, que tantas vezes ouvimos juntos e cantamos tão emocionadas, a beleza de "Hino ao Amor".

Se o azul do céu escurecer
e a alegria na terra fenecer,
não importa, querido, viverás do nosso amor.
Se tu és o sonho dos dias meus,
E o meus beijos sempre foram teus,
Não importa, querido, os amargores desta vida:
Um punhado de estrelas no infinito irei buscar,
aos teus pés esparramar.
Não importa os amigos, risos crenças e castigos,
Quero apenas te adorar.
Se o destino então nos separar,
Se distante a morte te encontrar,
Não importa, querido, porque morrerei também
Quando enfim a vida terminar e dos sonhos,
nada mais restar,
No milagre supremo Deus fará
no céu te encontrar.

Como Edith Piaf, Jureminha, "Tia Tête" espera te encontrar, por isto estou te dando meu até breve.

MINHA GRATIDÃO

Aos colunistas S. Pereira Dias, Elzio Torlonia e Ana Maria Dias pelas palavras de carinho dedicadas à minha sobrinha, muito obrigado. Meu eterno agradecimento e respeito às diversas correntes religiosas que se imantaram para nos confortar.

CARLOS ALBERTO

Carlos Alberto, filho do ilustre casal Argentina-Dr. Paulo Machado aniversariou no dia 7 e aconteceu em grande gala. Seus pais prepararam uma linda festa para a petizada onde aconteceu show com mágico e outras atrações. Mas, o casal "host" recebeu como sempre, com muita jovialidade a turma adulta que não deixou de comparecer.

"Vila" MAXAMBOMBA EM FESTA

Por motivo de aniversário do Dr. Altair Pimenta de Moraes que recebeu grande número de amigos.

SAMY'S

Em sua fase atual SAMY'S vem sendo um dos pontos agradáveis e tem sido bastante movimentado nestes últimos dias.

PAQUERA

Dr. Joelmir Santana, muito do paquerador, pisando corações...

FESTA "Hipp"

O casal Almir Fonseca aconteceu com uma festa "hippie" em sua residência em Nilópolis. A noite foi uma brasa chegando mesmo a haver um concurso de fantasias onde saiu-se vencedora uma impecável imitação de Gal Costa; Linda Marlene Costa exibiu maquiagem a caráter. Presentes diversos iguaquanos.

ERICA

Filha do casal Helena Sebastião Freitas, aniversariou e recebeu amiguinhos para o parabéns. A linda garotinha com seus dois irmãos completa um trio que recebe com muita elegância.

PENTEADOS

Edison e Darcy inaugurando salão na Barão de Tinguá; ambiente tranquilo e Darcy penteado como nunca.

AS DUAS MAIS

No casamento do Dr. Heraldo Arruda, muito bem maquiada pela meiga Leila Suhel a Sra. Creusa Alarcão; e a Sra. Maria Aparecida Watanabe, penteada pelo salão Ayres.

TROCA DE ALIANÇAS

Quem vai trocar alianças no dia 8 de dezembro? Pedro Otávio de Freitas X Regina Célia Feitosa. Estaremos lá para a reportagem.

PRATO TÍPICO

O casal Virginia - Dr. Paraci Mesquita recebeu para um almoço típico. Presentes os casais Dr. Nilton Watanabe, Paraci Filho. As senhoras Helena Bouças Freitas, Helaine Bouças Somma estavam desacompanhadas: deram uma colher de chá aos respectivos, deixando-os ir ver a pelada acontecida no Maracanã entre Paraguai e o reis do futebol (vide Robertão). O almoço foi dos mais gostosos e a reunião se prolongou até à noite. Muito "in love" a dupla Alberto - Mariazinha.

CHURRASCO AMIGO

Dr. João Bruno e Léa aconteceram com churrasco em seu maravilhoso sítio. Vitor Léa, filho do simpático casal, está de "flert" com Jussarinha Freitas Costa.

VERY STRONG

A linda Leila Suhel cada vez mais firme com o Dr. Sérgio Marcelo, médico pediatra do Prontonil. Parabéns, Leilinha.

NATAL VEM AÍ

E a Sra. Maria Braga, genitora do Dr. Elmo Braga preparando belíssimos arranjos para o Bazar natalino. Aguardem.

BREVE RESTABELECIMENTO

E o que desejamos a mamãe da bem informada Ana Maria Dias que está enferma.

RAMAION

Na inauguração da churrascaria RAMAION a mesa trepidante era do Dr. Délio Cardoso, Sada Milton, Leninha, Marilu (as Marilus); Dra. Dulce Nogueira cortou a fita simbólica. Nicanor Pereira, como sempre em plena atividade.

CHARME

Muito comentada a charme da Sra. Nilza Pinto Moreira e da Jovem vovó Ruth Elias José.

ABNEGADAS

Se me fôsse dado apontar pessoas maravilhosamente abnegadas eu escolheria duas que por coincidência exercem a advogacia: são os papais Elmo Braga e Paulo Froes Machado.

COMVAL indica...

sinal aberto
para um bom
investimento



**LÊTRAS
DE CâMBIO
S.B. SABBÁ**

Crédito, Financiamento
e Investimentos S/A

distribuidores
gerais:



COMVAL - DISTRIBUIDORA DE VALORES E
TÍTULOS MOBILIÁRIOS LTDA.

Lojas: Av. Rio Branco, 156 - 2.ª sobreloja, 316
Tel.: 32-1213 - 22-8145 - Rio - GB

Petrópolis: Rua 16 de Março, 288 - Tel.: 6539

Terezópolis: R. Francisco Sá, 131 - loja-B - Tel.: 3075

N. Iguaçu: R. Maria Adelaide Carvalho, 50 - Tel.: 2516

RESIDÊNCIA NOVA

Valdir e Rosanilha (Rosa, na intimidade) vão trocar sua residência pela da Rua Alfredo Soares onde continuarão a receber clientes.

NEW LOVE

Sada Milton muito entusiasmada com "new love"; anda um tanto "crazy".

EMBAIXADA FRANCESA

Quem aconteceu na Embaixada da França foi o casal Nilton Watanabe; recepção por motivo do enlace do Dr. Hugo Arce e Marie Claire. Dr. Nilton e Sra. foram testemunhas do religioso. Após Embaixada, esticada até Copacabana onde residem amigos do casal iguaquano.

Pensamento do Mês

Só os germes atacam os mortos.

Gente Lugares & Coisas

S. Pereira Dias

Há mais de quinze anos que me bato pela imprensa contra o descaso que a Central do Brasil e LIGHT votavam ao centro de Nova Iguaçu. A primeira mantendo um pardieiro à guisa de armazém e não fazendo plataformas distintas para embarque e desembarque. A LIGHT porque deixava aquela imensa área em completo abandono, tornando uma ameaça aos que são forçados a passar nas imediações.

Gozado e, mesmo ridículo, é que a área que não podia ser urbanizada por oferecer perigo devido aos cabos de alta tensão, também não possuía rede protetora como acontece em qualquer cidade de dirigentes que salbam dirigir; tanto assim que na Guanabara a "poderosa" não ousou tocar na floresta do Alto da Boa Vista. Mais ridículo ainda, era não fazer a passagem subterrânea dos cabos. E Nova Iguaçu engolia a pilula...

Foi preciso que acontecesse a implantação de um governo revolucionário para que a Baixada encontrasse sua redenção. Nova Iguaçu que nunca mereceu coisa alguma, caminha a passos largos para se orgulhar de possuir uma biblioteca similar às melhores; um estádio, praças e, pela primeira vez, uma avenida que dirá bem do seu desenvolvimento.

Acredito em tudo porque tive oportunidade de percorrer diversos setores da Administração Municipal e em todos observei um ritmo de trabalho fora do comum e, acima de tudo, uma vontade férrea de dar ao nosso Município o que nunca tivemos.

Aliás eu nunca consegui saber por que razão, a Baixada, que é insofismavelmente um potencial, ficava relegada para segundo plano. Só um distrito de Nova Iguaçu tem mais população que muitos municípios brasileiros. E a arrecadação? Agora, há pelo menos a esperança. Não há como aguardar.

ALOISIO NO LÍBANO

Atendendo convite, Aloisio Leone decorou os salões da Embaixada do Líbano, na Guanabara, quando da recepção informal oferecida ao Corpo Diplomático, no ensejo do aniversário do Chanceler Halim, admirador e amigo do pintor iguaçuano. A ornamentação baseada em frutas e flores, em tons lilazes, foi de efeito extraordinário, motivando a admiração geral.

QUANDO JANEIRO VIER

Estarei estreando JEZABEL da SILVA. Motivos imperiosos e imprevistos fizeram-me quase abandonar a idéia. Mas Waldeck Pereira não admitiu e já começamos a selecionar o elenco. É uma peça leve, despretençiosa, com que pretendo fazer rir, sem usar chanchadas e outros recursos baixos.

ENLACE TOP

Um grupo "TOP" esteve reunido para o enlace do Dr. Hugo Arce Alcoba Rojas e Marie-Claire Brouchet, realizado na Guanabara e seguido de recepção na Embaixada da França; Testemunharam os casais Dr. Nilton Watanabe Hernandez (elegantíssimo) e Pierre Vaslin. Presentes, entre outros, anotamos: Dr. Paulo Godoy, e esposa; ele Secretário Geral da Confederação Nacional do Comércio; Sr. Marc Jandet, Adido Financeiro da Embaixada da França; Dr. Glycio Belchior, Diretor da Divisão Econômica; casal Dr. Júlio Cezar Arce Quesada; Sr. e Sra. Dr. Jorge Garcia Quiroga; Dr. Lauro Sodré Viveiros de Castro, Diretor da Faculdade de Administração do EG.

HAITI

HAITI Lanches e Novidades Ltda., inaugurou instalações na Rodovia Washington Luiz (Km 13), no dia 12. É um novo ponto de parada obrigatória para quem viaja. Bem instalada, destacou pela maneira agradabilíssima com que seus proprietários souberam receber.

SCOTCH

Completando seu primeiro ano de existência, SCOTCH se prepara para as comemorações no dia 5 de outubro próximo. Ao encerrarmos esta coluna, alguns detalhes já estavam fixados em definitivo. Dr. Délio Cardoso é um dos organizadores e o casal Stênio de Mattos (dos dez mais elegantes) será o "host". Se tudo acontecer como previmos, deverá ser uma noite das mais quentes.

BOLETIM INFORMATIVO

Mais três Boletins Informativo do INPS nos chegam às mãos. Excelente trabalho gráfico em esmerada execução, com ótimos tópicos sobre Previdência, além de excelente parte estatística, abordando, de per si, a atuação do Órgão nos diversos Estados brasileiros.

DRINQUE & POLÍTICA

Em mesa do SCOTCH, num bate-papo dos mais animados (política e eleições) estavam Valcir Almeida, Lenine Mendonça, Dep. Darcilio Ayres Raunheitti, Dr. Saint'Clair Costa, Dr. Darcilio Ayres Raunheitti que voltou empolgado do Paraguai, lamentando que alguns boateiros tivessem dito tanta asneira na véspera do bate-bola acontecido na eliminatória da Copa. Farid que também permaneceu naquela capital, disse-nos que paraguaios gostam de brasileiros, tanto assim que uma das principais avenidas tem o nome de Juscelino, e conhecem os maiores vultos na nossa história.

CENTRO CÍVICO

O Grupo Escolar Presidente Kennedy ganhou Centro Cívico Expedicionário Eliquim Batista. A Posse ocorreu no dia 28 de agosto último.

TENIS CLUBE DE MESQUITA

"O mais simpático da Baixada" está com uma programação das mais quentes. Setembro começou com "Baile Espacial" para terminar com "Baile Jovem" no dia 27. Além de promoções com menos vulto para o mês entrante, estão programados "Baile da Primavera" e das debutantes em novembro. Slogan do TCM: "Tênis Clube é quente; fique com a gente".

ANIVERSÁRIO DE "IN"

Em novembro "IGUAÇU NEWS" completa seu primeiro ano de existência. Nossa programação comemorativa está sendo elaborada. Posso adiantar que consta da agenda do Governador Geremias Fontes sua vinda a Nova Iguaçu naquele dia. A festa acontecerá no Nova Iguaçu Country Club cujo salão social já nos está cedido.

MODA IGUAÇUANA

Precedendo a apresentação de "Jezabel da Silva", haverá um desfile de modas. A novidade já está bolada. Detalhe? Por ora, é cedo.

MONTEIRO LOBATO

Por falar nos Russo, o COLÉGIO MONTEIRO LOBATO deu um show de beleza e garbo. A parada estudantil de Nova Iguaçu orgulha qualquer município. Colégios tradicionais mais uma vez cooperam para o grande acontecimento. IESA: Tem um pelotão que merecia desfilar na Broadway ou sob Arco de Triunfo, em Paris.

Citei especialmente o Monteiro Lobato porque inegavelmente não nos podemos furtar de enaltecer a obra que vem sendo realizada ali. Quem conheceu o local e vê as transformações porque passou, tem que tirar o chapéu para a Administração. Dr. João Russo para mim é um símbolo e falando nele, refiro-me a toda aquela plêiade que trabalha nos setores administrativo e educacional.

IGUAÇU-NEWS



MARCUS VINICIUS

Enobando um prenome dos mais latinos, foi levado à Pia Batismal, no sábado dia 6, Marcus Vinicius, filho do casal Marly-João Mattos Russo. A cerimônia aconteceu na Igreja do Sagrado Coração de Jesus e Pe. Dinarte Passos foi o oficiante. Sr. e Sra. Dr. Luiz Russo foram os padrinhos e a "titia" Marilene aconteceu com muita elegância.

CÁSSIO MUNIZ

A pioneira no Shopping Center, tem novo chefe do Serviço de Crédito: Pedro Leite Filho, vindo da Guanabara. Incrementando vendas e dirigindo a bonita loja, está o Sr. Carlos Alberto Filho. Para o mesmo prédio, dentro de pouco tempo virão mais duas importantes firmas e assim, pouco a pouco, a cidade-dentro-da-cidade, vai ganhando vida.

LOJISTAS

O Clube dos Diretores Lojistas de Nova Iguaçu compareceu à convenção de Petrópolis, uma das mais movimentadas e bem organizadas. A festa superou a expectativa e para os Lojistas de outros Estados, as visitas aos pontos turísticos da Guanabara, foram um verdadeiro e maravilhoso fim de festa.

ANGRA DOS REIS

Um grupo iguaçuano visitará Angra dos Reis para o festival do Siri. Estou organizando a comitiva que ainda poderá fazer um big passeio visitando algumas das centenas de ilhas que existem na enseada de Angra. Walter Ferreira, diretor de "Angra Star" será nosso "host". Já aderiram: dois renomados médicos Guanabariños, de Nova Iguaçu dois advogados.

LEÕES DE IGUAÇU

Quem vem mantendo uma programação das mais ativas é o G.R.B.C. Leões de Iguaçu, não só promovendo animadíssimos bailes quanto trazendo convidados especiais.

MARTINHO DA VILA

Comentei em rodas de bate-papo que Martinho-da-Vila inventou certa melodia e em torno dela anda cantando mais de duzentas variações: o pior é que certos pretensos "disco-jóquei" marretam a todo momento o "blá-blá-blá" completando a falta de gosto de certas casas de eletrodomésticos, onde, geralmente o empregado de menos categoria fica incumbido de fazer funcionar a máquina de fazer barulho. Aqui mesmo, em Nova Iguaçu, há duas casas que disputam a todo volume, a arte de enfiar os que por força das circunstâncias são obrigados a trabalhar nas imediações. Mas, como eu ia dizendo, Martinho não fez sujeira, especialmente com os iguaçuanos: repetiu apenas o que os outros fazem aqui, na Guanabara e em qualquer lugar. Culpados somos nós que embarcamos em canoa furada e damos cartaz a qualquer um. No outro dia, "moleque" Simonal, além de chegar atrasado na Tijuca ainda estava um tanto calibrado. Quem diz isso foi um cronista que estava presente com seus familiares e não gostou da palhaçada.

COLÉGIO IGUAÇUANO

Motivo de júbilo para os iguaçuanos é o 25.º aniversário do Colégio Iguaçuano que está sendo comemorado. É uma das tradições de nossa cidade e por ali passou uma pleiade de iguaçuanos que hoje exercem as mais diversas profissões.

CASAL ARGENTINA-PAULO FROES MACHADO

Com a finesse que lhes é peculiar, o Sr. e Sra. Dr. Paulo Froes Machado receberam para o primeiro aniversário do seu inteligente filho Carlos Alberto que aconteceu com festa completa. A anfitriã, uma das dez mais elegantes, encantou a todos. Anotamos entre outros, os seguintes presentes: Casal Bernardino Mello e filhos, casal Dr. Hildebrando Ciani Marins e filhos; Sr. e Sra. Dr. Mário Marques e a encantadora Ana Beatriz; casal Dr. José dos Campos Manhães; Dr. João Antunes, Sra. e filha; Dr. Carlos Manhães e Sra. (visita da cegonha para breve); Sr. e Sra. Antônio Monteiro e filhos; Sra. Aninha Duarte e filha (um amoreco de meninamôca); Sra. Nice Fonseca e netinha Simone; as vovós Maria Machado (a eternamente jovem) e Maria Rodrigues; casal Hilton Somma e filhos Hiltinho e Tais; D. Maria Mitre e as filhas Wilma, Leila e Lúcia e netinhos; Sras. Ivete Rodrigues e Nulêa; Srtas. Terezinha, Nely Soares e

Zezé; casal Dr. Luiz Carlos Guimarães e filhos; casal Sebastião Freitas e filhos; Dr. Humberto dos Santos, acadêmico de Direito e sua noiva Irene; Sra. Maria José Machado; Sra. Leila e filhos; casal Carlos Acioly; Dr. José Manhães, Sra. e filhos; jovens Cláudio Roberto Machado, Norton, Carlinhos, José Tadeu, Paulinho, Rogério, Ricardo e Rossine.

ARCÁDIA

As três-feiras tenho levado amigos para comer feijoada no ARCÁDIA que agora está sob a direção de Luzinete. Ambiente familiar, boa comida a preços módicos. As sextas-feiras, o peixe é o básico do menu.

ENLACE

De Santo Antônio de Pádua nos vem convite para o "enlace matrimonial" dos jovens Irineá-José Eduardo, das famílias Antônio Pedro Amum e Leandro Vieira da Costa, residentes no simpático município fluminense. Gratos, mas, coincidência de datas, impediu nosso comparecimento.

"EM LAÇO"

Quem estréia aliança no anular esquerdo é o jovem Paulinho Ladeira. Dia 10 de dezembro será o acontecimento, isto é, quando ele e Niara Matta estarão recebendo bênção nupcial.

CORCEL CÔR-DE-MEL

Quem não tem Corcel côr-de-mel, mas anda paquerando gente lá para os lados NICC, é o Paulinho do Itamaraty côr-de-azeitona enquanto que, Zézinho Lobato snobando com uma loiríssima, jantava no Bierklause. Mas Aryzinho nunca havia andado de "Fusca" e certa vez quando o carro não quis pegar, ele levantou o capô "dianteiro" e gritou para o guarda: — Roubaram o motor do meu carro!!! O policial veio correndo e levantou o de trás. Então o Aryzinho escapuliu: — E. Eu sabia que Fusca é um bom carro, só não sabia é que tinha motor sobresalente.

CLUBE NILOPOLITANO

Recebemos o boletim do Clube Niloopolitano; da programação, depois de LAFAIETE, GINKANA e Baile da Emancipação, no decorrer de agosto, no dia 28, domingo próximo, "SON OKEI 5"; em outubro, dias 12 e 27, LAFAIETE e CRY BABIES, respectivamente. Breve, para o quadro social ver algo de diferente em sua sede, patinação, balet aquático, cães amestrados e "aqua loucos".

HÉLIO-ELIZABETE

Quem recebeu bênção nupcial no dia 20 último, foi Hélio e Elizabete, da nossa sociedade e filhos das famílias Souza e Rocha Pitta. O ato aconteceu na Catedral de Nova Iguaçu.

A. A. SÃO PEDRO

A melhor cousa que bairros e distritos de Nova Iguaçu têm a fazer é criar seu clube. Por estas e outras é que sempre incentivamos toda esta gente que luta pelo local onde habita. Uma das entidades que mais promove é a A. A. São Pedro e que realizou um grande baile no dia 6, animado pelo "OS SPARTAS". Convidados de honra: Diretoria do B. C. Leão de Iguaçu, e Darcylly Ayres Raunheitti.

CINE SANTA ROSA

Ante a escolha do CINE SANTA ROSA para lançamento de um filme com Tarcísio Meira e Glória Menezes, mantive contato com o Sr. Miguel Rodrigues Ramos, gerente que nos disse: Nova Iguaçu foi escolhido, pela sua sociedade que constitui um dos melhores públicos fluminenses. O filme foi bem recebido e outros lançamentos virão. O Sr. Natalis Rabello, Fiscal da "FAMA", lançadora de filmes em Nova Iguaçu disse a "IN" que "já conhecia nossa cidade e é um entusiasta do progresso que se verifica aqui."

A. A. FILHOS DE IGUAÇU

Realizou no dia 30 de agosto passado, grandioso baile: "SOM 7". A tradicional entidade iguaçuana promete para breve inauguração de melhoramentos e a última novidade é reingressar no futebol, onde em outros tempos, seus onze tiveram "nome".

G.R.B.C. LEÃO DE IGUAÇU

Apesar da ausência de MARTINHO DA VILA, o mais agitado baile da Baixada, continua sendo sucesso. A moçada brinca a valer com ou sem marotos e marotas. Por falar em gente de Rádio, em mesa de bar, alguém ao saber que determinada cantora viria a Nova Iguaçu, perguntou: Ainda está viva ou vai baixar nalgum terreiro?

MY NIVER

Para mim que planejava um dez de agosto, longe do mundo, do mal e da guerra, isto é, passar dia de meu aniversário indiferente a tudo, foi com grata surpresa que cortei bólo, apaguei velas e bebemoramos champanhe no SCOTCH. É que o casal Stênio de Mattos, gentilíssimos, não deixaram que a data passasse sem drinques. Uma turminha das mais gostosas, completou a festa. Grato.

PRENÚNCIO DE VITÓRIA

Nossa matéria sobre São Bernardino, de autoria do jovem Ney Gonçalves, já se encontra na oficina, quando tive o prazer de constatar, através de um noticioso guanabarina, que o precioso monumento colonial vai ser restaurado.

Para os que assistiram a derrocada total do que havia em Iguaçu e acampanham a luta do grupo do Instituto Histórico desta cidade, quanto à preservação do pouco que ainda existe, só nos resta a esperança de que o atual dirigente do Departamento de Cultura, Recreação e Turismo, Dr. Newton Skinner, que já deu sobejas provas de capacidade e tino administrativo, se engaje na luta e concretize este sonho dos iguaçuanos. Aliás, no terreno baldio da antiga Prefeitura devia ser colocada uma placa de bronze e em vez de "Aqui outrora retumbaram sinos...", "Aqui existiu algo que a incompreensão, o desaso e o desamor não souberam preservar".

SECS E INAUGURAÇÕES

O SESC em nossa cidade sempre deu provas de existência concreta e sempre que a oportunidade se me oferece, tenho feito divulgação. Apesar de não possuir sede própria, é mais atuante que o SENAC. A Sra. Noêmia Gomes e seletos grupo de professoras, trabalham efetivamente pelo comércio iguaçuano. Agora nos vem o convite para a inauguração da monumental sede em Niterói. Parabéns aos dirigentes, mas lembre-se que Nova Iguaçu também é filho de Deus!!!

UM POUCO DE POLÍTICA

Dizem pela aí que Dr. Altair Pimenta de Moraes no MDB ficou sendo uma espécie de atração turística. Em compensação, Raulzinho disse que a Revolução de 31 de Março tem que ser uma espécie de "LP" para que convença a alguns recalcitrantes que as coisas mudaram.

FALTA DE GABARITO

Comentando desfavoravelmente a presença de homens de blusão no elegante desfile de modas da boutique PASSARELE. Eles ficaram muito aquém da elegância delas.

OH! AS CRIANÇAS!!!

Após quase cinco ano de pausa para meditação, o casal Mattos Russo, ganhou o quinto herdeiro. Imaginem o rebulico que causou a novidade, num lar onde quatro crianças vivem em ambiente de ternura e compreensão. Vai daí, que os casos pitorescos começaram logo no dia da estréia. Clenichinha, a caçula, foi à maternidade visitar Marly. Assistiu tudo muito curiosa, viu o neném e ficou entusiasmada. Terminada a visita, quanto todos já se encontravam na portaria, Clenichinha voltou correndo, invadiu o quarto e segredou aos ouvidos de Marly: — Mamãe, quando a senhora voltar não esquece de levar o neném, sim?

Dias, depois, quando já em casa, falava-se das promessas feitas para que tudo corresse bem. Faltava Clenichinha que se aproximou muito contrita: — Mamãe a "sinhora" vai pagar a promessa que eu fiz: — Reza oito Ave-Maria, cinco "do-Pai-do-nosso" e cinco "entre-as-mulheres".



Colúmbia Seguros Gerais

TRAVESSA PORTUGAL, Nº 10 - SALA 305
NOVA IGUAÇU

REVELAÇÃO

Para uma das noites mais agradáveis do NICC, quando da seresta que contou com presenças tradicionais, a revelação foi Dr. Zorly Martins cantando alguns números e sendo bastante aplaudido. O NICC se prepara para a grande noite, insofismavelmente uma das mais elegantes do Estado que é o Baile dos Debutantes. O NICC volta ao velhos tempos e a turma está aí para apoiar. Breve teremos uma reportagem sobre a escolhinha de ténis, quando entrevistarei os cobras juvenis e mirins.

ASSOCIAÇÃO PROFISSIONAL DOS CONTABILISTAS DE NOVA IGUAÇU — TEM NOVA DIRETORIA —

Em Assembléia Geral Ordinária, realizada em 29 de julho de 1969, ficou assim constituída a Diretoria da Associação Profissional dos Contabilistas de Nova Iguaçu, para o período de agosto de 1969 a julho de 1970.

Presidente:

LUIZ GONZAGA MARQUES LINS.

Vice-Presidente:

ARIEL DOS SANTOS.

Diretor Tesoureiro:

MIGUEL BAPTISTA DA CRUZ.

Diretor Secretário:

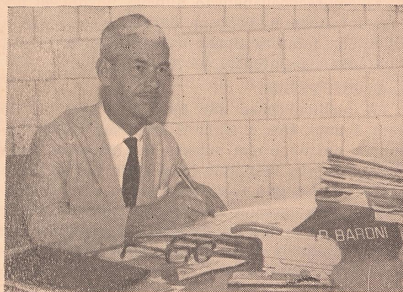
MARVEL DIAS PASSOS.

Diretor S/Pasta:

MANOEL J. RIBEIRO FILHO.

CENTRO CÍVICO

Realizou-se no dia 13 do corrente, a solenidade de posse da Diretoria do Centro Cívico Francisco José Soares, fundado pelo corpo docente do Grupo Escolar Capitão Joaquim Quaresma de Oliveira, tendo comparecido grande número de alunos pais e outros convidados.



Sr. Roberto Baroni Soares, Presidente da Associação dos Despachantes da Prefeitura Municipal de Nova Iguaçu, uma das mais altas expressões dessa laboriosa classe. Zeloso e digno no trato dos interesses dos clientes que os procuram para solução de problemas junto à Prefeitura, em nossa visita cordial aos seus escritórios, impressionou-nos sobremaneira, o ritmo de trabalho sob sua orientação. É membro de uma das mais tradicionais e respeitadas famílias da terra iguaçuana e no ensejo da visita, disse "que era motivo orgulho receber nesta nossa casa, o meu preado amigo vereador Valcir Almeida, político dos mais equilibrados e sinceros que conheço e dinâmico fundador dessa conceituada Revista a "IGUAÇU-NEWS" que, dado o seu alto gabarito e amplo nível de divulgação, está sem favor, credenciada junto às melhores do E. do Rio de Janeiro.

Ao seu fundador e sua excelente equipe a minha admiração e os meus cumprimentos'.

RECAUCHUTADORA SANTA TEREZINHA LTDA.

A MAIS PERFEITA OFICINA DE RECHAPAGENS, RECAUCHUTAGEM E CONSERTOS DE PNEUS

DEPARTAMENTO INDUSTRIAL — SEDE PRÓPRIA

AV. GETÚLIO MOURA, 3496 — Tel.: 7090 - Estação J.K. — Nova Iguaçu — RJ.

ESCRITÓRIO E SEÇÃO DE VENDAS

RUA BARROS JUNIOR, 298 — TEL.: 2982 — Nova Iguaçu — RJ.



ORGANIZAÇÃO CONTÁBIL de Lestock Bassalo Antunes completou quatro anos de bons serviços prestados à sua numerosa clientela e em seus escritório na Rua José Hipólito de Oliveira, 100, salas 206/207 reuniu um grande número de amigos para comemorar a auspiciosa data. No decorrer do coquetel oferecido aos presentes falaram diversos oradores e nossos flagrantos dão bem uma idéia do ambiente em que o anfitrião, Sr. Lestock Bassalo Antunes recebeu a todos com o cavalheirismo que lhe é peculiar. Nos flagrantos, nosso Diretor Valcir Almeida ao cumprimentar o dirigente da conceituada organização; um grupo de convidados: Srs. Pereira Gomes, gerentes respectivamente da lojas Rei da Voz de Caxias e Meyer; industrial Orlando; Cilenio, auxiliar de gerência do Rei da Voz (Nova Iguaçu); Maione, gerente; Dr. Hermes Bassalo Antunes e Dr. Amaro Ferreira.

PRESENCAS

Prestigiado a homenagem prestada ao dinâmico contador, anotamos ainda: Aureliano Batista Maione, e Zelino Pereira Moitinho, da importante cadeia de lojas Rei da Voz; Prudêncio Veríssimo, proprietário da Farmácia Hiran; Vicente Guimarães Sobrinho, gerente de Kilze Meias, a mais elegante casa do gênero em nossa cidade; Silêncio da Rocha, Tony Gomes de Magalhães, Paulo Pereira Lambone, Gerson Belem Azevedo, Jacinto Santos Carvalho, Orlando Cesar de Freitas; contador Edilson dos Santos Arau-

jo; Franz d'Olivier, da Gráfica IDA Ltda.; Cel. João Marinho; Dr. Hermes Bassalo Antunes, irmão do homenageado; Srta. Aracy dos Santos Oliveira, Cicelia Ferreira Amado, Maria José Leitão Joaquim, Judi Bassalo Antunes, Sras. Milagro Bassalo Antunes e Felícia Ferreira Amado; Dr. Vicente Ferreira Amado e Sr. Valcir Almeida, da JUCERJ.

Doutores:

THEMISTOCLES A. CALDAS PINHO

ALVARO PEIXOTO

MARCO AURELIO MONTENEGRO

ESPECIALIDADE:

DIREITO COMERCIAL

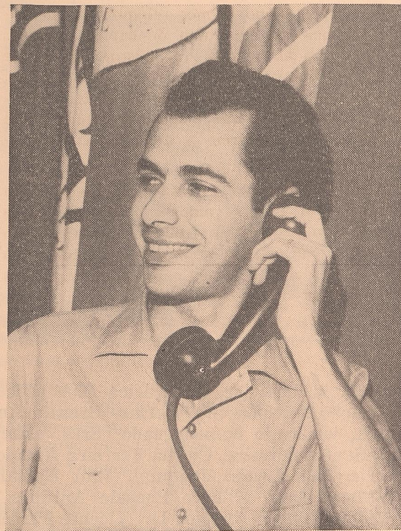
CIVIL — FISCAL — TRABALHISTA

PROCESSOS NO TRIBUNAL DA JUSTIÇA

RUA JOSÉ CLEMENTE, 21 — Sala 605

NITERÓI — EST. DO RIO DE JANEIRO

Macaé e Seus Grandes Vultos



Flodemir Machado, Diretor de Turismo de Macaé, e um dos grandes batalhadores pela divulgação das possibilidades turísticas do município que pode se orgulhar de possuir montanha, mar, lagoa, rio e um povo acolhedor.

Macaé procurando reverenciar a memória de seus filhos que nos diversos setores da vida pública, alcançaram projeção, através do Departamento de Turismo, na pessoa do seu dinâmico Diretor, Flodemir Machado, programou para o dia 1º de outubro próximo, homenagem ao grande médico macaense Dr. Júlio Olivier, no ensejo do centenário de seu nascimento. Do programa contam, às 7,30, missa em memória; às 8,30, solenidade junto ao seu busto, na Praça Irmão Ferreira Rebelo, quando falarão representantes da Associação Médica de Macaé, Academia Macaense de Cultura, Câmara Municipal, Executivo e meios estudantis.

V GINCANA FLUMINENSE DE PESCA

O aprazível município fluminense está em preparativos para a V GINCANA DE PESCA, a maior festa turística do Estado do Rio. A promoção dos dias 29 e 30 de

Lojas Maracanã

SUPER MERCADO DE MÓVEIS

Em seus três endereços para bem servir a família iguaçuana

TUDO PELOS MENORES PREÇOS E PRAZOS

Visite-nos sem compromisso nos três endereços

AV. MAR. FLORIANO, 2024 — Tel.: 2060

RUA OTAVIO TORQUINO, 150 e 282

Telefones: 2134 e 3102

novembro próximo, contará com a participação de 120 equipes de aficionados deste esporte amador. Todos os estados brasileiros estarão representados. Macaé espera a visita de pelo menos 3.000 turistas.

"Continua assim, Macaé, realizando promoções de vulto, projetando-se cada vez mais no cenário nacional", disse a IGUAÇU NEWS, o Diretor de Turismo, Flodemir Machado.

PLANO DIRETOR

O PLANO DIRETOR organizado pela Prefeitura Municipal de Macaé é um trabalho dos mais objetivos, sincero pelo conteúdo e realizável pela lógica. Baseado em 5 capítulos, definiu-se através de seus doze itens:

- Definições e conceito;
- Como se organiza um Plano Diretor;
- Inquérito e pesquisa;
- Composição do Plano;
- O Sistema viário;
- O Zoneamento;
- Quanto ao uso do solo;
- Quanto ao volume das edificações;
- Quanto às densidades demográficas;
- As áreas verdes e espaços livres;
- Regulamentação do plano;
- Execução.

Democratização de Capital

Economista Vasco Ribeiro da Costa

Do estudo elaborado pelo Banco Central do Brasil, consubstanciado em importantes resoluções da Presidência e através da Gerência de Mercado de Capitais, colhemos algumas informações que procuramos resumir neste trabalho, a fim de dar uma idéia às empresas que estejam em condições de democratizar seu capital em Macaé e em todo o Estado do Rio.

O progresso e o desenvolvimento econômico do nosso país, está exigindo uma reformulação na estrutura das sociedades, tendo em vista a capacidade de poupança dos Estados e Territórios brasileiros. Não se pode mais fugir à realidade do momento que passa no campo da economia, pois este dimensiona e quantifica os fatores componente da nova política econômica inaugurada em abril de 1964.

Assim é que, pela Resolução nº 106, de 11 de dezembro de 1968, o Banco Central do Brasil classificou as sociedades anônimas de capital aberto em 3 grupos, enfeixando todo o território nacional.

Antes, porém, de examinarmos o grupo em que está enquadrado o Estado do Rio de Janeiro,

objeto deste resumo, vamos relembra a definição de "sociedade anônima de capital aberto": são consideradas aquelas que possuem parte de seu capital votante disseminado entre o público, conforme os índices e percentuais fixados na Resolução 106 ou "as que estejam providenciando no sentido de atingirem a democratização prevista".

A regulamentação é feita pela mencionada Resolução 106 e nela vamos encontrar todos os elementos necessários à compreensão exata do problema, bem como a sistemática a seguir para os registros das S. A. e seu enquadramento como sociedade anônimas decapital aberto.

Voltando ao exame do Grupo II, no qual está definida a posição do Estado do Rio de Janeiro, encontramos o quadro que apresenta a forma da distribuição mínima de 20% (vinte por cento) de de ações ordinárias subscritas, para efeito de enquadramento como S. A.

No Grupo II teremos então:

- faixa de capital de NCr\$ 100.000,00 a 500.00,00;

Adrianino Caça e Pesca

ARTIGOS IMPORTADOS, PARA PRESENTES

RÁDIOS, CALÇAS LEE, PERFUMES APARELHOS DE CHÁ,

PORCELANA, BRINQUEDOS ETC.

* * *

PRAÇA RUY BARBOSA

ESQUINA DA RUA 13 DE MAIO

TEL.: 2781 — NOVA IGUAÇU

- número mínimo de acionistas: 150
- posição acionária de cada acionista: mínima 35 ações — máxima comutável: 1% (hum por cento) do capital em ações ordinárias.

b) faixa de capital de NCr\$ 500.001,00 a 1.000.000,00:

- nº mínimo de acionistas: 200
- posição acionária de cada acionista: mínima 60 ações — máxima comutável: a mesma da faixa anterior.

c) faixa de capital de NCr\$ 1.000.001,00 em diante:

- nº mínimo de acionistas: 350
- posição acionária de cada acionista: mínima 75 ações — máxima comutável: a mesma das faixas anteriores.

Estas são as informações que interessam diretamente as empresas na democratização de seu capital.

A título de cooperação a todos aqueles que estudam e aplicam a legislação específica existente, damos abaixo os dispositivos legais que embasam o assunto:

Lei 4595, de 31/12/64 — Art. 9º

Lei 4728, de 14/7/65 — Art. 59,

§ § 1º e 2º; Arts. 20 e 34

Decreto 58 400, de 10/5/66

Decreto-lei 157, de 10/2/67 — Art. 9º

Decreto-lei 401, de 30/12/68

Decreto-lei 427, de 22/1/69.

As vantagens decorrentes da democratização se traduzem com incentivos fiscais aos acionistas sob diversas formas e proporcionam benefícios substanciais não somente às ações nominativas, endossáveis e ao portador se este se identificar, como também abatimentos às pessoas físicas que despendam quantias na subscrição de ações nominativas ou endossáveis de sociedades anônimas de capital aberto.

Além desses incentivos aos acionistas, as sociedades também serão beneficiadas com deduções, no lucro final, das importâncias efetivamente pagas como dividendo e sobre os lucros distribuídos sob qualquer título ou forma.

Fizemos, da forma acima apresentada, um rápido esboço da atual legislação que está incrementando a implantação das sociedades de capital aberto e a possibilidade de participação de todos aqueles que vêem na democratização do capital um caminho seguro para atingir o desenvolvimento econômico de nosso país.

CASA MATHIAS

UNIFORMES COLEGIAIS E TECIDOS

Vendas pelo Crediário

Precinhos A LA MATHIAS

CASA MATHIAS DE ARMARINHO LTDA.

RUA GOVERNADOR PORTELA, Nº 1292/4 — NOVA IGUAÇU

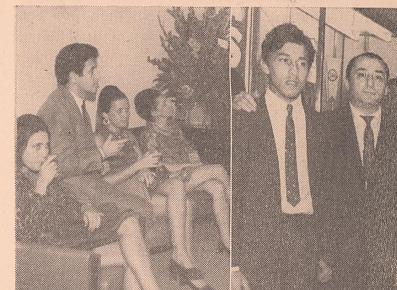
RUA JOSÉ ALVARENGA, Nº 405 — DUQUE DE CAXIAS

“AGÊNCIA HELITUR” bem recebida pela população

Com a inauguração da “HELITUR” o mundo ficou mais perto do iguaçuano e viajar, mais fácil seja pelas rotas marítimas, terrestres ou aéreas, porque “HELITUR” tem experiência em planejamentos ao mesmo tempo que facilita pelo crediário.

“HELITUR”, agência de passagens e turismo, de propriedade do Sr. Humberto Martins de Sousa, inaugurou elegantes instalações em nossa cidade (Av. Amaranal Peixoto, 3416) trazendo para a Baixada, métodos de serviço baseados no melhor padrão de atendimento. No decorrer do ato inaugural que contou com presenças destacadas nos meios sócio-econômicos de Nova Iguaçu e periferia, bem como representantes das mais importantes companhias especializadas, notou-se inusitado interesse pela iniciativa que veio preencher injustificadas lacuna.

Equiparada às melhores da Guanabara e com poucas similares no Estado do Rio, “HELITUR” possibilita a quem pretende viajar, meios de um melhor planejamento quer em roteiros específicos ou através de sugestões para quem não tenha em mente itinerários pre-determinados. Seu contato permanente com as mais tradicionais companhias, possibilitando viagens marítimas, aéreas ou terrestres, bem como a prepa-



Sr. Humberto Martins de Sousa, Dir. Proprietário da “HELITUR” e seu filho, o jovem Paulo César; Sr. Otávio, representante da Cruzeiro-Turismo e um grupo de convidadas, num dos ângulos da nova agência.

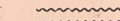
ração de documentos para viagens, são alguns dos muitos fatores que motivaram “viajar ficou mais fácil para os iguaçuanos”.

“Viaje para qualquer lugar e pague quando voltar”

O Melhor Carro Pelo Menor Preço

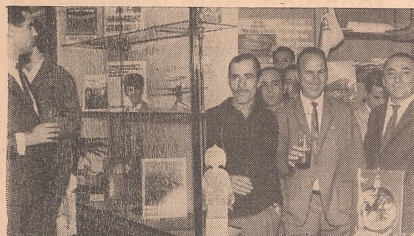
Agência FÁBIO'S Automóveis Ltda.

Vende Troca e Facilita - Até 24 Meses



AVENIDA GOVERNADOR AMARAL PEIXOTO, 628

NOVA IGUAÇU



Parte dos elegantes "stands" que decoram a "HELITUR" e uns grupos de igua-
guanos: Sr. Humberto Martins e à sua
esquerda Columnista João Barbosa; Milton
Arcas, gerente do BASP; Paulo Soares, sub-
gerente do Banco Predial e Pedro Bastos,
do comércio local.

Justificando seu "slogan" "Viaje para qual-
quer lugar e pague quando voltar", "HELITUR"
facilita o pagamento pelo crediário (10 meses),
e no plano incluem-se as mais diversas moda-
lidades de viagens seja em excursões escolares,
culturais, aluguel de ônibus bem como férias
estando apta a planejar o melhor para seus
clientes.

PRINCIPAIS COMPANHIAS

HELITUR está registrada na Embratur e sob
a direção do Sr. Humberto Martins de Sousa.
É agente das principais companhias, que são:

Aerolíneas Argentinas, Aerolíneas Peruanas, Air
France, Alitalia, Braniff, BUA, Ibéria, Lufthansa,
Pan Americana, KLM, SAA, SAS, SADIA, Swis-
sair, Cruzeiro do Sul, TAP, Varig, Vasp, Pa-
raense, Ybarra, Línea "C", Itamar e Lóide
Brasileiro.

PRESENTES

Após a inauguração, seguida de coquetel e
palavras de agradecimento do Sr. Humberto
Martins de Sousa, "IN" anotou entre outras, as
seguintes presenças: — Sra. Gertrudes Frazão
Félix de Sousa e Paulo César, esposa e filho
do anfitrião; Srs. Joaquim A. Seixas, do Depar-
tamento de Vendas da TAP; Adelânio Meneses,
do Departamento de promoção da Cruzeiro do
Sul; Carlos Madeira e Francisco Veiga, respec-
tivamente, supervisor de vendas do Serviço
Interior e representante de vendas, da Varig;
Jorge Prhal, Joaquim Gomes, Arnaldo José
Leite e Alexandre Rodrigues, encarregados dos
diversos setores da "HELITUR"; José da Silva
Melo, Albertino Marques, Angela Boderone e
Marília Coutinho, da Aerolíneas Peruanas; Síl-
vio Malhero, do Banco Itaú América S/A; Milton
Arcas, Banco de São Paulo Soares, Banco Pre-
dial, Jorge Marino, da Verba; Srtas. Tânia e
Selma Lands; Sras. Teresa Valverde e os jorna-
listas Dionísio Bassi e J. Barbosa.

Centro Cívico Expedicionário Eleaquim Ba- tista Empossou Diretoria

Corpos docente e discente do Grupo
Escolar Presidente Kennedy assim como
grande número de convidados, comparece-
ram a solenidade de fundação e posse da
Diretoria do Centro Cívico Expedicionário
Eliaquim Batista, ocorrido no dia 28, na
sede daquele estabelecimento de ensino, na
Rua Postal, s/n em Areia Branca.

CECIVE tem na sua presidência e vice,
respectivamente os Srs. Wladimir Marins
Gonçalves e Maciel Jorge Padrão; Luiz
Cláudio Campos Pereira e Izabel Ferreira
da Silva, respectivamente primeiro e se-
gundo secretários; Oradoras: Maria Ven-

tura Rox e Dulce Bernardo Ribeiro; Arqui-
vista — Paulo Roberto Campos Pereira.

PRESENCAS

O ato solene teve entre outras presen-
ças destacadas: Profas. Joana D'Arc Pereira
Vargas, Lêda Façanha, Jurema Torquato,
Elza Domingos, Maria Crisanto, respectiva-
mente diretoras dos grupos escolares Jar-
dim América, Arruda Negreiros, Vila Bela,
D. Pedro I, Leopoldo Machado, Cap. Cunha
e Valcir Almeida de "IN".

A Banda Marcial do Ginásio Iguaçu-
ano, prestou homenagem a genitora do pa-
trono, Sra. Ambrozina Batista.



A GARANTIA DA BOA CONSTRUÇÃO

SOB NOVA DIREÇÃO

VENDAS A PRAZO

BOM ATENDIMENTO

ENTREGAS RÁPIDAS

Cimfermad Materiais de Construção Ltda.

Tel.: — 2144 — Vendas

" 2768 — Escritório

" 2909 — Gerência

Rua Marechal Floriano, 1322 — Nova Iguaçu

Ecos do Banquete em Comemo- ração a data Magna de Caxias



Em pé nosso Diretor Valcir Almeida ao fazer
entrega ao Governador Geremias Fontes, de
um exemplar de IGUAÇU NEWS cuja tira-
gem especial para Caxias esgotou-se na hora.
No flagrante, aparecem ainda, ladeando o
Governador, o casal Prefeito Moacir do Car-
mo e o General Cordeiro de Farias.



Prefeito Moacir do Carmo ladeado pelo
Governador Geremias Fontes e Mal. Cordeiro
de Farias, no decorrer do banquete.



O Prefeito Moacir do Carmo recebe de
uma colega do Batalhão de Saúde, medalha
comemorativa dos 25 anos de fundação da
benemérita instituição.

"La Passerelle" na Passarela Foi elegância em alto nível

Para um grupo dos mais elegantes e sofisticados de nossa sociedade, reunido no salão social do Nova Iguaçu Country Club, dirigentes de "La Passerelle" moderna boutique da Rua Otávio Tarquino, 167 - 1º A. fizeram desfilir o que há de mais atual na moda feminina e para tanto contou com a colaboração das senhoritas Arly, Lélia, Linda, Helena e Gláucia que, com todo charme de profissionais, deram um show de beleza e graça. O casal Judith-Odilon Alexandre da Silva, proprietário da moderna casa, fez a apresentação da mostra que teve como organizadora a Sra. Argentina e na coordenação, as senhoritas Ritinha e Jud.



LINDA, ARLY E LÉLIA, em três tempos da moda, quando se pode observar que um detalhe, às vezes, aparentemente de pouca importância, completa o modelo. No caso, os sapatos de Lélia, as correntes de Arly e cinto, gola, e bôlso de Linda.

Exibindo criações próprias ou sugestões das mais afamadas etíquetas, "La Passerelle" deu mostra da atualização da moda iguaçuana ao mesmo tempo que emprestou ao salão do NICC, um nôvo e original ambiente motivado pela colaboração da Casa Fernandes, indiscutivelmente uma das mais completas do gênero. Não menos atuante foi a "Óticas Valença", prestigiando a festa.



Ah! Os maiôs!!! Causando sempre aquela curiosidade, os maiôs mini ou inteiro e as saídas são sempre um espetáculo para os olhos de qualquer um: Arly e Helena deixando cair o encanto da mulher brasileira.



DUAS MESAS, DUAS POTÊNCIAS: OS Raunheitti e os Mello, duas das expressões da nossa sociedade, prestigiando "La Passerelle".



GLAUCIA E HELENA, um mini e um longo de muito sucesso pela originalidade e requinte. Ambos dignos de uma passarela no Boulevard Saint Honoré ou na 5ª Avenida

Mesa dos Ribeiro; êle, rotariano (secretário), continua sendo um "embaixador da boa vontade", como manda Paul Harris.



FLASHES:

A Sra. Judith, apresentadora, num longo muito todo trabalhado, foi um dos pontos altos do desfile.

A Sra. Marlene Costa como sempre, dando "show" de simplicidade e encanto. Casal Luiz Mello, na qualidade de "hostess" levando a todos a simpatia que lhes é peculiar.



Foto superior: Elegância e jovialidade: Dr. Alberto Coutinho Sobral, Evaristo Chamabarelli, Sra. Cleuza e Nice

II) Sra. Tereza da Graça Madeira e familiares.

III) Mesa do Dr. Agostinho Estêves, outro rotariano, da Comissão de Classificação.

Alguns brotos, mesmo sem participar do desfile, desfilaram com muita graça motivando um show à parte.

Dr. Dalcyllo Raunheitti e grupo, constituindo uma das mesas mas elegantes.

Dr. Ribeiro, o eterno presente, mais uma vez prestigiado tudo é bom para Nova Iguaçu, seja em que sentido fôr.

A Sra. Argentina foi revelação como ensaiadora.

A noivinha-mini Helena verdadeiro sucesso, mas o longo de Gláucia constituiu um show à parte.

Os biquínis e inteiros causaram sensação, inclusive as "saídas" que, em fazenda leve ou pesada, foram bem originais.

Certos conjuntos musicais barulhentos deviam ter um diretor-artístico para corrigi-los. Isso



AS MESAS: Foto superior: Sra. Marlene Costa e um grupo amigo; II) Mesa dos Távora; III) Mesa dos Machado.

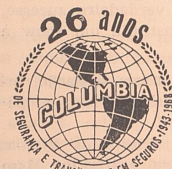
falta ao "Los Panchos": tocam bem mas fazem muito barulho.

PRESENCAS: Sras. Marlene Costa, Helena Bouças e Argentina Machado; casais Dr. Antônio Ribeiro, Luiz Mello, de. Darcílio Ayres Raunheitti, Rr. Agostinho Esteves, Wilson Alves de Mello, Geraldo Miquelotti, Luiz Martins Dalleprane, Wanceslau Raunheitti Ribeiro, Aluizo Nas-



Sra. Magnólia Nazareth recebendo o maíô Catalina sorteado pelos proprietários de "La Passerelle".

mento, Ulisses Berçot Ennes, Aquilino Quintas, Gilson Nascimento, Evaristo Chambarelli; Srtas. Naira Kilson Mello, Sandra Mara, Maria Nilce Miquelotti, Cristina Merah Reis, Regina Dalleprane, Linda Marlene Costa, Maria de Fátima Tourino Barbosa, Cerenila D. Teixeira, Linda Babo, Lídia Maria Raunheitti, Bernardeth Loddi, Karen Lavinhas, Isaura Mayé, Helen Regina, Zaira, Eliane e Lúcia Texeira.



Colúmbia Seguros Gerais

TRAVESSA PORTUGAL, Nº 10 - SALA 305
NOVA IGUAÇU

Mexerica & Sociedade

Sunny

Com desfile de modas que agradou 100% a La Passerelle Boutique festejou mais um aninho no último dia 7, numa bonita festa no NICC, que como sempre foi superprestigiada pela nossa mais fina sociedade. Nos salões lindamente decorados, luzes negras davam um colorido todo especial à festa que teve presenças lindas e elegantes como a de Argentina Machado, que estava supermaravilhosa num modelo **Valentino** autêntico verde estampado, e comandando mesa grande em que sobressaía a beleza suave da Helena Bouças Freitas, que vestia um **Denner** (Via Fenit) de rafia rosado lindo, lindo. Quem estava muito charmosa era a Niuléa Rodrigues Machado num pikê de sêda branca em mesa que tinha as presenças bonitas das Srtas. Léila Miriam Mitré, Maria José Machado, a Sra. Zuleika Manhães, Sra. Elizabeth Manhães, Sra. Helosina Machado, Sra. Elaine Somma, Srtas. Teresinha Soares, Maria José Ferreira e Helena Machado Antunes. Em outra mesa quem comandava as ações era o casal industrial, Geraldo e a sua linda esposa Sra. Maria da Glória Miquelotti. A mais solicitada e cumprimentada era a Sra. Amine Kilson Mello (1ª dama do Country) e que estava linda de morrer num modelo Pierre Cardin importado, em mesa que tinha a Sra. Eny dos Santos Mello e a debutante 69 Zilda Maria Mello. A Sra. Teresa das Graças Madeira Pereira, estava belíssima e tragicamente elegante num vestido de croché roxo com fundo de lamê dourado, enquanto isso muito linda e elegantíssima num pantu prateado com túnica de fustão branco a nossa elegante internacional, Sra. Marlene Joanne Costa, resplandecia em mesa super sofisticada, que tinha as presenças clássicas dos casais, Wenceslau e Dulce Ribeiro Raunheitti, (elas eram presenças das mais esnobe na Noite da Seresta, no último dia 12, no NICC). Pedro Paulo e Ione Lacerda, Antenor e Idy Raunheitti (que vestia um lindo pantu preto). As Sras. Aparecida Lacerda e Ilma Motta Rabello, da alta sociedade de Laginha (MG) e que foram hóspedes da família Raunheitti em Nova Iguaçu, ficaram maravilhadas com o desfile.

TRAGICAMENTE ELEGANTE

Quem estava muito tragicamente elegante, em lamê dourado, foi a Sra. Teresa da Graça Madeira.

QUEM É QUEM

Helinho tentando descobrir qual é a garôta que na intimidade se chama Madame Fiu-fiu!!!

COITADO

Me contaram que certo rapaz que aqui é bom, viajou duas horas de carro para ver a namorada e ela nem deu bola. Dançou com todo mundo menos com ele. Depois eu direi o nome...

AVANÇO PERIGOSO

Tem gente por aí (aliás bonita) que anda ensaiando voo para cima de um casado. Cuidado!!! Aquêlê tem dono e a esposa não é mole...

SAMY'S E IMPRENSA

SAMY'S cujas novas instalações vêm agradando a todos, aconteceu com um coquetel em homenagem à imprensa. Nacib recebeu com muita classe e a turma de convidados adorou.

DEBUTANTES EM CAMPO

30 meninas-môças lindas estarão debutando, no dia 27, na encantadora cidade de Campos, neste mês mais bonito do ano que é setembro. São brotinhos das mais expressivas famílias locais e a festa acontecerá, no tradicional Automóvel Clube Fluminense, numa promoção do seu dinâmico Presidente, Sr. Severino Veloso Carvalho, e tem como patronesse, sua esposa, Sra. Sônia Veloso.

A festa, segundo a organização, está prometendo ser a melhor de todos os tempos.

BOITE ZAKS

A coisa funciona na base de mínimo doze e máximo catorze anos, Quem promove são as encantadoras filhinhas do casal Miquelotti. É uma mini-boite organizada num dos cômodos da residência Compareceram: Além das anfitriãs, Maria Cristina Chuff, Neusa, Fátima, Margareth, Nádia Moscoso, Rosane, Beth Carmargo, Carmem Lúcia Marcondes, Cristina Mendonça, Cristina Barreto, Soraya Rollo, Zelma

Martins. Eles: Murilo Mendonça, Renato Gilio Equi, Ricardo Mendonça, Aluisio, Marcos Alonso, Alexandre Rollo, Adermis, Marcos, José Paulo, Frederico, Ademar Moscos, Cláudio Carlos, Cláudio Carlos Acioly, Lúcio Antônio de Barros, Sérgio Luís Mendonça, José Monteiro Pinto Barbosa.

DELAIR — TALITA

Famílias Fernandes Corrêa e Fernandes Gatto: casamento no dia 28, na Igreja da Medalha Milagrosa, na Tijuca. Cumprimentos no salão nobre. Os jovens, de tradicionais famílias iguaçuano, foram muito cumprimentados.

JEZABEL DA SILVA

Peça de S. Pereira Dias deverá ser estreada na semana de aniversário de Nova Iguaçu. O jovem e experimentado Waldek Pereira, dirigirá. Cenários e trajes, de S. Pereira Dias.

SUPLETIVA DO RANGEL PESTANA ELEGERA RAINHA DA PRIMAVERA

Com a presença de alunos, pais e outros convidados, a Escola Supletiva anexa ao Grupo

Escolar Rangel Pestana, comemorou entusiasticamente a data de 7 de setembro.

No decorrer da festa, além da parte cívica foi lançado o concurso para a eleição da Rainha da Primavera, com a finalidade de angariar fundos para aquisição de máquinas de escrever.

A Escola Supletiva tem em seu corpo docente as seguintes professoras: Maria Araújo Melo (Diretora); Darcy Muguet Soares, Antônia Santos Muri, Elzira Bourgninon e Maria do Amparo Fernandes, coordenadoras.

ARTES PLÁSTICAS NO ECI

Realizou-se no Esporte Clube Iguaçu, a Exposição Versão de Artes Plásticas promovida pelo seu Departamento Cultural, tendo participado diversos amadores iguaçuano, com trabalhos de pintura, escultura, pesquisa, colagens e desenho.

A mostra que foi bastante visitada, apresentou trabalhos de Aloísio Leone, Luís Cláudio Papas, Márcio Reis, Nilton Belém, Richard Hovgren, Rose Marie e Willian Rodrigues.

MAIS LINDAS

JAN SOMMA, ensaiou as debutantes do NICC, que este ano estão mais lindas que nunca.

INSETICIDA CORINGA

É A SOLUÇÃO ÚNICA E EFICAZ

Acabe de uma vez com os problemas caseiros usando

INSETICIDA CORINGA a que elimina
baratas,
pugas,
traças,
cupins, etc.

SINCORIZE SUA CASA RESIDENCIAL OU COMERCIAL E VIVA
TRANQUÍLO 6 MESES DE GARANTIA

INSETICIDA CORINGA é fórmula suíça

Autorize nossa visita:

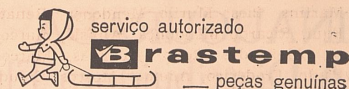
SINCOR Ind. de Produtos Quím. Ltda.

Travessa Francisco Soares, 176 — Centro — Nova Iguaçu

Para bem dormir, use contra os terríveis mosquitos

INSETICIDA CORINGA

Nova Iguaçu não tem
problemas com reparos,
conservação ou reformas
nos eletrodomésticos
em geral:



Marear-Serviço Especializado Brastemp Inaugurou Oficina

Com a inauguração de MAREAR-Serviços Técnicos Ltda., Rua Barros Júnior, 276 a 284, os iguaçuano deixaram de ter problemas em matéria de instalação em nossa cidade, moderna oficina de eletrodomésticos, uma vez que acaba de receber de conservação, reforma, reparo e manutenção aparelhada para executar qualquer destes serviços. Inclui-se ainda, nesta especialização técnica baseada na linha BRASTEMP, a assistência aos aparelhos de ar condicionados que a importante marca lançará no fim do ano.



Dirigentes e convidados na inauguração de MAREAR: a partir da esq. Funcionários da SACE: Maria Ozana de Almeida, Antônio da Costa Faria, Cristina Maria. Srs. Gerbert; Valcir Almeida; José Trindade, instrutor técnico Multibrás; Sr. e Sra. Mayone, Maria Tereza Marques, Chefe de Promoção de vendas BRASTEMP, João Massacesse, técnico; Alexandre Benício Netto, Dir. do Dep. Técnico; Júlio Ferreira, Renato Edmundo Baltazar, Gerente de Vendas; Dalvo Malfacini, Inspetor de Vendas e Francisco Cardoso, da Multibrás.



Os casais Otávio Francisco Carelli Pereira (padrinhos da loja) esq., e Júlio Ferreira e Herbert Oliveira Santana, Diretores.

Além de ter peças e acessórios da tradicional linha BRASTEMP, que no gênero é das mais conceituadas, MAREAR dará plena assistência aos seus clientes, em qualquer tempo, acabando com o habitual atendimento somente dentro do período de garantia.

A novel casa de propriedade dos Srs. Júlio Ferreira e Werbert de Oliveira Santana, ambos com longa experiência no "Rei DA VOZ", veio assim preencher uma lacuna e à sua inauguração que teve com padrinhos o casal Otávio Francisco Carelli Pereira, compareceu o mundo sócio-econômico de Nova Iguaçu. Após o ato inaugural, os proprietários de MAREAR receberam convidados no Chamarrita, tendo falado diversos oradores.



No decorrer do jantar oferecido na Chamarrita, quando falava nosso diretor Valcir Almeida, que representou o Interventor Ruy Queirós.

INAUGURADA EM NOVA IGUAÇU A Distribuidora Fluminense de Uniformes

Nova Iguaçu já conta uma firma especializada na confecção e vendas de uniformes colegiais e profissionais. Trata-se da Distribuidora Fluminense de Uniformes, inaugurada na av. Gov. Amaral Peixoto, 34 — Loja 28, Galeria do Comércio. A novel organização, de propriedade do industrial Luiz Nogueira, está em condições de atender a todos os colégios, empresas de ônibus e outras entidades que necessitem de quaisquer tipos de uniformes, pois além de contar com um bom estoque de fazendas das mais variadas tonalidades, possui também uma bem montada oficina, capaz de atender a vários pedidos de sua clientela.

A INAUGURAÇÃO — Falando, durante a inauguração da bonita loja, o sr. Valcir Almeida, em nome dos presentes, enalteceu a importância da Distribuidora Fluminense de Uniformes, destacando o espírito empreendedor do casal Luiz e Nadir Nogueira, cuja iniciativa veio enriquecer ainda mais o comércio especializado de Nova Iguaçu.



PRESENÇA — Aos que estiverem presentes à inauguração, foi servido um coquetel e deliciosos salgadinhos. Anotamos, entre outros, a presença dos srs. Valcir Almeida, Humberto Martins de Sousa, José Rangel, Orlando de Carvalho, Carlos Rangel, Vicente Guimarães Sobrinho, José Klein, Ronaldo de Sousa Estrêla, Paulo Tinoco de Carvalho, Paulo Fernandes de Carvalho e as srtas. Cristina Maria Alt e Maria Lúcia de Almeida.

Por sua vez, o sr. Luiz Nogueira, ao agradecer a presença de todos, não escondeu o seu contentamento, prometendo dinamizar a sua organização, na confecção e venda de uniformes para todas as escolas públicas e particulares do Município, bem assim roupas profissionais em geral. Disse que sua firma terá por lema atender da melhor forma possível, para que o freguês seja, acima de tudo, um amigo da loja.

Banco do Estado do Rio de Janeiro S/A (BERJ) inaugurou Agência de Nilópolis

Atingindo outra etapa de uma das principais metas do Governo Geremias Fontes que é a dinamização das finanças fluminenses e criando meios para melhor consecução das reformas impostas pela nova estrutura administrativa através do planejamento do Secretário de Finanças, Sr. Renato Faria Tinoco, o Banco do Estado do Rio de Janeiro S/A vem de inaugurar mais uma de suas agências e, desta vez no próximo município de Nilópolis.



Na Agência de Nilópolis, cuja inauguração foi acontecimento marcante na vida do Município, encontra-se o Sr. José Alvarenga, antigo funcionário, de larga experiência e que já ocupou o mesmo cargo em Barra Mansa e Volta Redonda.



INAUGURAÇÃO

O Governador Geremias Fontes, que em companhia do Prefeito João de Moraes Cardoso,



cortou a fita simbólica após a inauguração, usou da palavra enaltecendo o surto de progresso que vem acontecendo em Nilópolis, fazendo ainda um retrospecto do que tem sido a atuação do Banco oficial do Estado, em função do desenvolvimento fluminense.

Esta trajetória ascendente no entanto, só foi possível graças à probidade de um Governo Revolucionário que veio colocar o Estado do Rio de Janeiro no seu devido lugar, deixando de ser apenas a Velha Província, para se tornar um dos Estados mais progressistas da União. Junta-se a esta revolução o dinamismo e o tino administrativo que vai buscar o homem certo para determinado posto; assim é que na Presidência do importante estabelecimento bancário encontra-se o Sr. Cezar Guinle, uma das molas mestras desta ascensão.



Colúmbia Seguros Gerais

TRAVESSA PORTUGAL, Nº 10 - SALA 305
NOVA IGUAÇU

Fazenda São Bernardino

Ney Alberto



(1ª de Uma Série)

Ano passado, o Instituto Histórico e Geográfico de Nova Iguaçu, levou a efeito alguns contatos cujos objetivos, outro não eram senão os de dar início a um trabalho amplo, no sentido de se conseguir a preservação da Casa Grande da Fazenda São Bernardino, engenho e senzala: conjunto que deixa transparecer uma das raras relíquias da vida rural da Província Fluminense.

O Patrimônio Histórico e Artístico Nacional, através de ofício de número 722, datado de 20 de maio daquele ano, em resposta à correspondência por nós encaminhada àquele órgão, declara que examinaria "com o maior interesse a possibilidade de colaborar na restauração da casa da Fazenda São Bernardino, após a efetivação da sua desapropriação por parte da Prefeitura de Nova Iguaçu, com a finalidade de se instalar nesse monumento o futuro Museu Municipal..." (O grifo é da Redação.)

Atendendo ainda solicitação nossa, compareceu a esta cidade o Dr. Jacinto, servidor do citado órgão, que debateu com a diretoria do Instituto, sobre o assunto, esclarecendo, entre outros pontos, que a destruição natural do imóvel, processar-se-ia acelerada nos próximos dois anos, em consequência do não imediato início dos trabalhos de restauração.

Assim é que comunicamos aqueles estudos ao então Prefeito Antônio Joaquim Machado onde

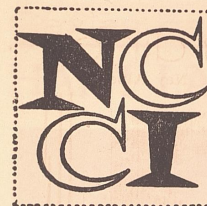
afirmavam aos mesmo que, não estando a Prefeitura em condições de desapropriar o imóvel, uma permuta solucionaria o problema, uma vez que a Casa da Fazenda tem contribuído para a criação de sérios transtornos ao seu proprietário.

Desde algum tempo, o amadurecimento da preservação das nossas relíquias históricas, naturais e pré-históricas, vem se acentuando e cada vez é maior de vozes defendendo-as.

Através de nota publicada em órgão da imprensa carioca em 2 de dezembro de 1965, onde se elogiava o anteprojeto que viria proibir a exportação de obras antigas, dizia o Prof. Josué Montelo "que nenhum país civilizado permite a alienação ou evasão de seu patrimônio histórico ou artístico, patrimônio, que, afinal, é a própria civilização de um povo."

No Brasil, o tombamento de imóveis e de outras fontes históricas, realiza-se sob a proteção da própria Constituição de 1967, que estabelece em seu artigo 172: "ficam sob a proteção especial do poder público os documentos, as obras e os locais de valor histórico ou artístico, os monumentos e as paisagens naturais, bem como as jazidas arqueológicas."

O Código Penal Brasileiro estabelece, através dos artigos 165 e 166, punições para que "destruir, inutilizar ou deteriorar coisa tombada pela autoridade competente em virtude de valor histórico (Conclui na pág. 59)



NOVA IGUAÇU COUNTRY CLUB

RUA BARROS JUNIOR, 862 - TEL. 140 Nova Iguaçu E. do Rio

NOVA IGUAÇU COUNTRY CLUB

Programa de outubro

O Diretor Social Mauro Miguel programou para o dia 17 de outubro próximo, a semifinal do II Festival da Canção Estudantil.

Dia 18 do mesmo mês, Noite Dançante com o Conjunto de Sérgio Carvalho (traje esporte).

Dia 26 — Domingueira em homenagem aos sócios aniversariantes com show, champagne e presentes.

ESPORTE

TORNEIO DE BOLICHE para casais durante o mês de outubro com prêmio para os vencedores — Troféu Nova Iguaçu Country Club. O Diretor de Boliche Hans Otto Vosswinkel comunica que um equipe friburguense estará visitando o NICC e participará de um torneio.

TÊNIS

Angel Santesteban comunica que no decorrer de outubro será promovido Torneio individual com magnífico troféu ofertado por Leite Vigor.

JOGOS E RECREAÇÕES

Seu Diretor, Antônio Correa da Rocha, comunica aos associados que o Torneio de Sinuca prolongar-se-á por todo o mês de outubro.

CLUBE DE XADREZ

O Diretor Ulisses Berçot Ennes, comunica que no dia 26 de outubro, o NICC estará recebendo a visita do Clube de Xadrez de Nova Friburgo que tem como presidente o Sr. João Caputo,

quando haverá disputas de futebol, natação e boliche.

ARTE E CULTURA

O Diretor de Cultura e Divulgação, Valcir Almeida informa que no dia 20 do corrente, às 18,30 hs, será inaugurada a mostra de pintura qual participam cinco pintores da Cultura Artística de Duque de Caxias, permanecendo aberta até o dia 12 de outubro vindouro.

ESPORTE

O Diretor de Esporte Wislaine Duarte Pereira comunica aos interessados que se acham abertas as inscrições par o I Torneio Interno de Futebol de Campo **NOTURNO**.

AVISO DA DIRETORIA

A partir de 1.º de Outubro, exame médico obrigatório para os usuários das dependências aquáticas do clube.

PATRIMÔNIO

O Diretor do Patrimônio, Dr. Luiz Carlos Guimarães comunica que foram providenciados reparos gerais na sede social, adquiriu-se aparelhagem de ar condicionado para o clube, um aparelho de TV e que a pintura geral do clube está em andamento.

AVISO

O tesoureiro Aquilino Quinta\$ comunica aos associados que continua aguardando as vo\$sa\$ visita\$ no \$entido de atualizarem sua \$itua\$\$\$ perante a te\$ouraria. Agrade\$\$\$ aos que atenderem.

DESTRUINDO RELÍQUIAS (CONCLUSÃO) tórico, artístico ou arqueológico"; bem como a quem "arterar, sem licença da autoridade competente, o aspecto do local especialmente protegido pela lei".

Há pouco tempo o Sr. Olinio Coelho apresentou tese relativa à maneira pela qual, o progresso vem destruindo tantas relíquias. Assim, os núcleos urbanos, são destruidores das zonas antigas da cidade, substituindo velhos edifícios e antigos logradouros por construções contemporâneas e amplas vias, que farão desaparecer das

gerações seguintes a caracterização dos primitivos grupos sociais".

Compete pois ao historiador, ao sociólogo, ao jornalista, ao pesquisador do planejamento urbano, ao homem público; a necessidade de reconhecer e divulgar do valor inconfundível de tais fontes históricas. O trabalho dessa gente é importante e deve ser o de transformar "coisas antigas" de valor real em instrumento cultural vivo. Para que nossa gente possa estabelecer paralelos, comparações racionais, tirando conclusões acertadas, decidindo, pois, se realmente progredimos ou não.

PÁGINA LITERÁRIA

JOSÉ CARLOS PEIXOTO

Do poeta e causídico José Carlos Peixoto, recebemos dois opúsculos "Cantos de Amor" e "Os Pés de Maria".

Radicado em Nilópolis, o conceituado homem de letras é natural de Trajano de Moraes (RJ), tendo se bacharelado em Ciências Jurídicas e Sociais, em 1943. Além de Procurador aposentado da Prefeitura de Nilópolis, onde preside a Academia de Letras, pertence à Associação Brasileira dos Municípios, Associação Brasileira de Rádio, Associação Brasileira de Imprensa; é, ainda, Membro da Ordem dos Músicos do Brasil, Sócio Benemérito do Foto-Cine Club de Nilópolis e outras entidades, inclusive Rotary Club. Tem livros publicados com críticas favoráveis em diversos órgãos da imprensa e sobre José Carlos Peixoto, disse C. Viana: — "Teu verso é água da fonte — nasce e desce em corredeira — E a gente em cima da ponte — Fica ouvindo a vida inteira".

"CANTIGAS DO SOL POENTE"

Agradecemos ao poeta Pádua Filho a remessa que nos fez do seu livro de trovas, "Cantigas do Sol Poente", assim como do poema que escreveu atendendo ao seguinte apelo do Juiz Eliézer Rosa:

"Rio, 4 de maio de 1968
Meu poeta,

Faça-me um grande favor, um favor divino e humano: escreva um poema, como só você sabe fazer, sobre carro-de-bois, um carro dolente, gemendo, cantando seus lamentos pela estrada poeirenta e triste, longa, num fim de dia, ao sol poente, carregado de lenhas das queimadas. Por favor escreva isso, na melodia dos seus versos. É uma esmola de amor que lhe peço. Eliézer."
E o pedido foi aceito:

CARROS DE BOIS

Eh! afasta, Malhado! vem, Oriente!...
Entra na estrada, boi! peste danado!
E o carro seguia, lento, mas valente,
pelo rude carreiro comandado.

Nas rasas capoeiras e nas matas,
embrenhava-se o grito do carreiro.
Cantolavam águas nas cascatas,
brincavam os moleques no terreiro...

Nos atalhos cobertos de poeira,
proveniente das longas estiadas,
repercutia o ruído da porteira,
e o gemido do carro nas picadas.

Quando chovia, ficavam seus trilhados
nos caminhos estreitos e compridos,
onde os garotos, c'os pés enlameados,
pisavam satisfeitos, distraídos

Eu também o seguia, afoito e contente,
traspassando caminhos e roçados,
nomorando o menino que, à sua frente,
guiava os bois sedentos e cansados.

Era o carro-de-bois que, vagaroso,
cumpria sua jornada, seu destino.
Ar! carro-de-bois, seu cantar manhoso,
alegrava meus passos de menino...

Carro-de-bois da minha infância,
que me fez rir e que me faz chorar;
carro-de-bois perdido na distância
e na quietude de um velho soar.

Certo dia, trepei no seu cabedalho,
comandei-o com real autoridade!
Hoje, apenas me escondo e me agasalho
no ranger persistente da saudade...

PÁDUA FILHO

IGUAÇU-NEWS

Caxias ganhou magnífica Lanchonete: HAITI LANCHES E NOVIDADES

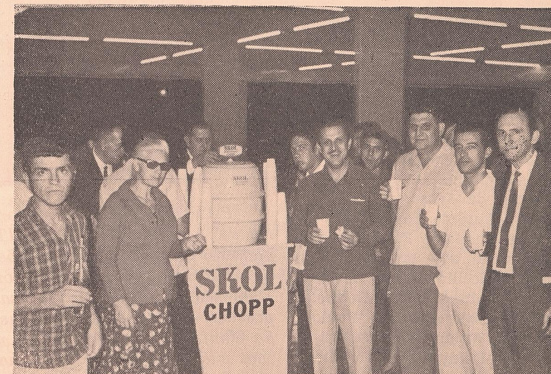


A filha do casal Amílcar Henrique da Silva, proprietário, quando procedia ao corte da fita simbólica, dando por inaugurada a elegante casa.

Com a presença de autoridades e sociedade caxiense, inaugurou-se na segunda-feira, dia 12, a mais moderna churrascaria de Caxias: Haiti Lanches e Novidades.

Situada na Av. Washington Luiz, Km 13, a nova casa de propriedade do Sr. Amílcar Henrique da Silva, pelo requinte de suas instalações, tornou-se ponto obrigatório para as pessoas de bom gosto.

Para cortar a fita simbólica, dando por inaugurado o magnífico estabelecimento, foi convidada a Sra. Amílcar Henrique, tendo o ato contado com presenças das mais representativas da sociedade de Caxias e, entre outros, anotamos: Srs. Elcy Fa-

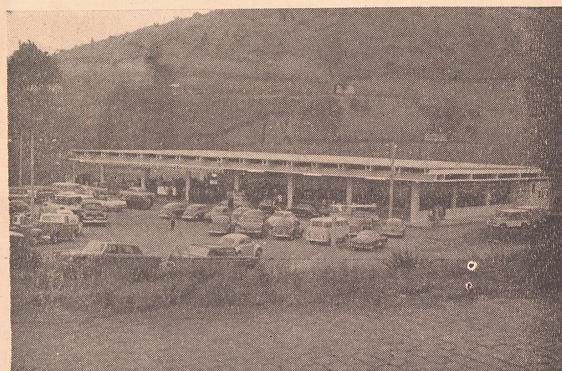


Chopp e salgadinhos, completaram a festa que ficou marcada nos anais sociais de Caxias.

IGUAÇU-NEWS



Sr. Amílcar Henrique da Silva e um grupo de convidados.



ria, Presidente do Diretório da ARENA local; Cel. Edder Travassos, Diretor de Serviços Públicos da Prefeitura caxiense; Ver.: José Naim Fares, Amílcar Chamarelli, Antônio Carvalho, Pedro Paulo Machado, José Costa Pacheco, João Milanez (Gerente da Intercambio Nacional); Antônio Tojal, Diretor da Distribuidora Fluminense; Srtas. Gina dos Santos, Nely Braga Saracelli; Alcides Adriano dos Santos, Tonay Gomes, Lestoc Bassalo Antunes, Paulo Paúra, Dr. Waldir Conde, Substituto do Delegado da Receita Federal de Nova Iguaçu, Vicenso Bellizzi e Valdir Almeida, de "IN".

PANORÂMICA da maior e mais bonita churrascaria da América do Sul: **HAITI** lanches e novidades que além do conforto de instalações, possui água salubérrima de nascente própria; estacionamento para 400 carros; 1500 mts de área coberta; salão de recepções para 600 pessoas sentadas; 2 câmaras frigoríficas e um balcão de 60mts sem costura. Para melhor atendimento, **HAITI** tem sua própria seção de massas. Ainda no pátio, com obras em final de acabamento será instalado um "play-ground", completando a beleza do ambiente. Quanto à urbanização externa, prevê canteiros irregulares.

Churrascaria Ramaiom Integrada na Vida Iguaçuana



Sr. Raul Pinheiro, dinâmico relações-públicas e dirigente da novel casa, ladeado pelas advogadas Dulce Nogueira que desatou a fita simbólica e Isabel Santiago; à esq. Sr. Miguel Peçanha e o diretor de "IN" Valcir Almeida.

Festivamente inaugurada no dia 28 de agosto último, CHURRASCARIA RAMAIOM está definitivamente integrada na vida iguaçuana. Desde o ato inaugural que contou com a presença do que há de mais representativo no mundo social e comercial de Nova Iguaçu e da Guanabara, a nova casa vem sendo prestigiada pela sociedade.

Instalada no local da antiga Churrascaria Bambu, na Av. Santos Dumont, 664, nas imediações de viaduto, além de proporcionar ambiente acolhedor e perfeito atendimento aos seus fregueses dispõe ainda de amplo local para estacionamento de veículos.

INAUGURAÇÃO

Sob aplausos dos presentes a Dr^a Dulce Nogueira desatou a fita simbólica, dando por inaugurada a nova casa, que está sob direção do Sr. Raul Pinheiro, elegante, perfeito relações públicas e profundo conhecedor do ramo, que não escondia sua satisfação em poder dotar Nova Iguaçu de uma casa à altura do seu desenvolvimento. Após a inauguração é antecedendo o show a cargo de Adelaide Chioso e Carlos Mattos, o Sr. Raul Pinheiro, agradeceu a presença de todos, afirmando que "os esforços e trabalhos em-



Ao centro: Tabelião Rodolfo Quaresma e Arnó Maia, ladeados pelos jovens Rodelson e José.

preendidos por nós, para dotar este ambiente agradável para suas refeições, estão sendo agora compensados com o comparecimento de ilustres convidados.

Os iguaçuanos podem estar certos de que contarão sempre com um tratamento amabilíssimo da Churrascaria Ramaiom, cujo lema servir bem para servir sempre — finalizou.

OPINIÕES

A reportagem de "IGUAÇU NEWS" ouviu diversos dos presentes e as opiniões foram unâimes em ressaltar a beleza das ins-



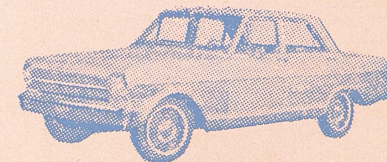
Uma das muitas mesas elegantes, vendo-se a Dra. Isabel Santiago e um grupo de convidados da Sociedade Iguaçuana.

talações enquanto que outros ainda apontavam o fator de fácil estacionamento para veículos como um dos principais para o sucesso do novo empreendimento.

É digno de nota o fato do Sr. Raul Pinheiro ter chegado para almoçar na antiga churrascaria e gostado do local. Daí para comprar e transformar foi questão de somenos.

A reportagem de "IN" anotou entre outros, os seguintes iguaçuanos que circularam durante a festa inaugural: Srtas. Lourdes Arbex, Mercedes Nogueira, Ana Maria Pessoa, Angela Pereira, Mairé Nogueira, Maria

Júlia, Maria Amélia, Delinda Carvalho, Edith Gama, Clay Gonçalves, Lola Salles, Izabel Bueno, Marilene e Marilu Tinoco, Terezinha Freitas, Saada Milton, Neide Miquelotti, Maria Elizabeth, Nélia Dulcini Brito, Maria Helena Dulcini Carvalho; Dras. Dulce Nogueira e Ester Mattos. Tabelaão Rodolfo Quaresma, Geraldo Miquelotti, Dr. Cial Brito, colunistas João Barbosa e Milton da Silva; Paulo Cidade, Dr. Ganimi, Luia Martins Dalleprane, Nicanor Gonçalves Pereira, José Moreira Neto, casal Valcir Almeida, Diretor de "IN", Pedro Paulo Raunheitti, Arnô Maria Gonçalves, Dr. Délio Cardoso, Renato Amorim, Nélío Silvestre e outros.



O. M. O. - AUTOMÓVEIS

COMPRA-VENDE-TROCA - E FINANCIA
ATÉ 24 MESES

"O.M.O. é Prá Frente"

VISITE-NOS SEM COMPROMISSO
SERÁ SEMPRE UM PRAZER

O.M.O. - Automóveis Ltda.

ABERTO AOS DOMINGOS E FERIADOS ATÉ AS 12 HORAS

RUA BERNARDINO DE MELO, 1.037 — TELEFONE: 2779

NOVA IGUAÇU

ESTADO DO RIO



Um Símbolo de tranqüilidade em Seguros

C O L U M B I A

COMPANHIA NACIONAL DE SEGUROS GERAIS

AV. ALMIRANTE BARROSO, 81 - 6º Andar - GB

Telefone: 232-9696

EM NOVA IGUAÇU DISQUE O TEL.: 2380

No MEIER: Rua Dias da Cruz, 155 - Sala 304